

Załącznik nr⁸ do SIWZ.

Opis przedmiotu zamówienia:

MACZELNIK
Wdział Ładu Przestrzennego
Dorota Gadomska
mgr inż. Dorota Gadomska

1. Zadanie 1:

Przedmiotem zamówienia jest wykonanie projektu miejscowego planu zagospodarowania przestrzennego obszaru części sołectwa Dziekanów Bajkowy oraz części sołectwa Dziekanów Leśny w oparciu o przepisy ustawy z dnia 27 marca 2003 roku o planowaniu i zagospodarowaniu przestrzennym (j.t. Dz. U. z 2015 r. poz. 199), w zakresie określonym uchwałą Nr V/42/2015 Rady Miejskiej w Łomiankach z dnia 12 marca 2015 r. w sprawie przystąpienia do sporządzenia miejscowego planu zagospodarowania przestrzennego obszaru części sołectwa Dziekanów Bajkowy oraz części sołectwa Dziekanów Leśny (załącznik nr³ do SIWZ).

W ramach przedmiotu zamówienia należy ponadto wykonać:

- a) prognozę oddziaływania na środowisko,
- b) prognozę skutków finansowych uchwalenia planu miejscowego,
- c) uzasadnienie, o którym mowa w art. 42 pkt 2, oraz podsumowanie, o którym mowa w art. 55 ust. 3 ustawy z dnia 3 października 2008 r. o udostępnieniu informacji o środowisku i jego ochronie, udziale społeczeństwa w ochronie środowiska oraz o ocenach oddziaływania na środowisko (j. t. Dz.U. z 2013 r. poz. 1235 z późn. zm.).

Szczegółowy zakres prac określony został we wzorze umowy, w tym w Karcie programowej stanowiącej załącznik nr¹ do wzoru umowy (załącznik nr⁴ do SIWZ).

Powierzchnia terenu objętego opracowaniem planu – ok. 111,37 ha.

Skala wykonania planu - 1:1000.

Dla obszaru objętego planem obowiązują:

- miejscowy plan zagospodarowania przestrzennego działki nr ew. 193/3 w Dziekanowie Leśnym, gmina Łomianki, zatwierdzony uchwałą Nr XXV/164/2004 Rady Miejskiej w Łomiankach z dnia 9 listopada 2004 r. (opublikowaną w Dzienniku Urzędowy Województwa Mazowieckiego z dnia 19 grudnia 2004 r. nr 311, poz. 10127).

Zgodnie z projektem studium uwarunkowań i kierunków zagospodarowania przestrzennego miasta i gminy Łomianki sporządzanym na podstawie uchwały nr XLIII/261/2013 Rady Miejskiej w Łomiankach z dnia 23 maja 2013 roku w sprawie przystąpienia do sporządzenia zmiany Studium uwarunkowań i kierunków zagospodarowania przestrzennego Miasta i Gminy Łomianki, zmienionej uchwałą nr V/48/2015 Rady Miejskiej w Łomiankach z dnia 12 marca 2015 roku, obszar objęty projektem planu położony jest w następujących strefach:

- 1) Strefy 6.1 i 6.2 - Mieszkaniowa Ekstensywna i Średnio Intensywna, dla której przewiduje się jako przeznaczenie dominujące zabudowę mieszkaniową jednorodzinną wolnostojącą i bliźniaczą z dopuszczeniem usług wbudowanych w zabudowę mieszkaniową;
- 2) Strefa 8.1 – Usługowo-Produkcyjna Intensywna, dla której przewiduje się jako przeznaczenie dominujące usługi, produkcję, przetwórstwo, magazyny i składy.

W odniesieniu do obowiązującego studium uwarunkowań i kierunków zagospodarowania przestrzennego miasta i gminy Łomianki (Uchwała Rady Miejskiej w Łomiankach nr XIX.103.2011 z dnia 22 grudnia 2011r.) w projekcie studium dla obszaru objętego planem miejscowym wprowadza się następujące zmiany:

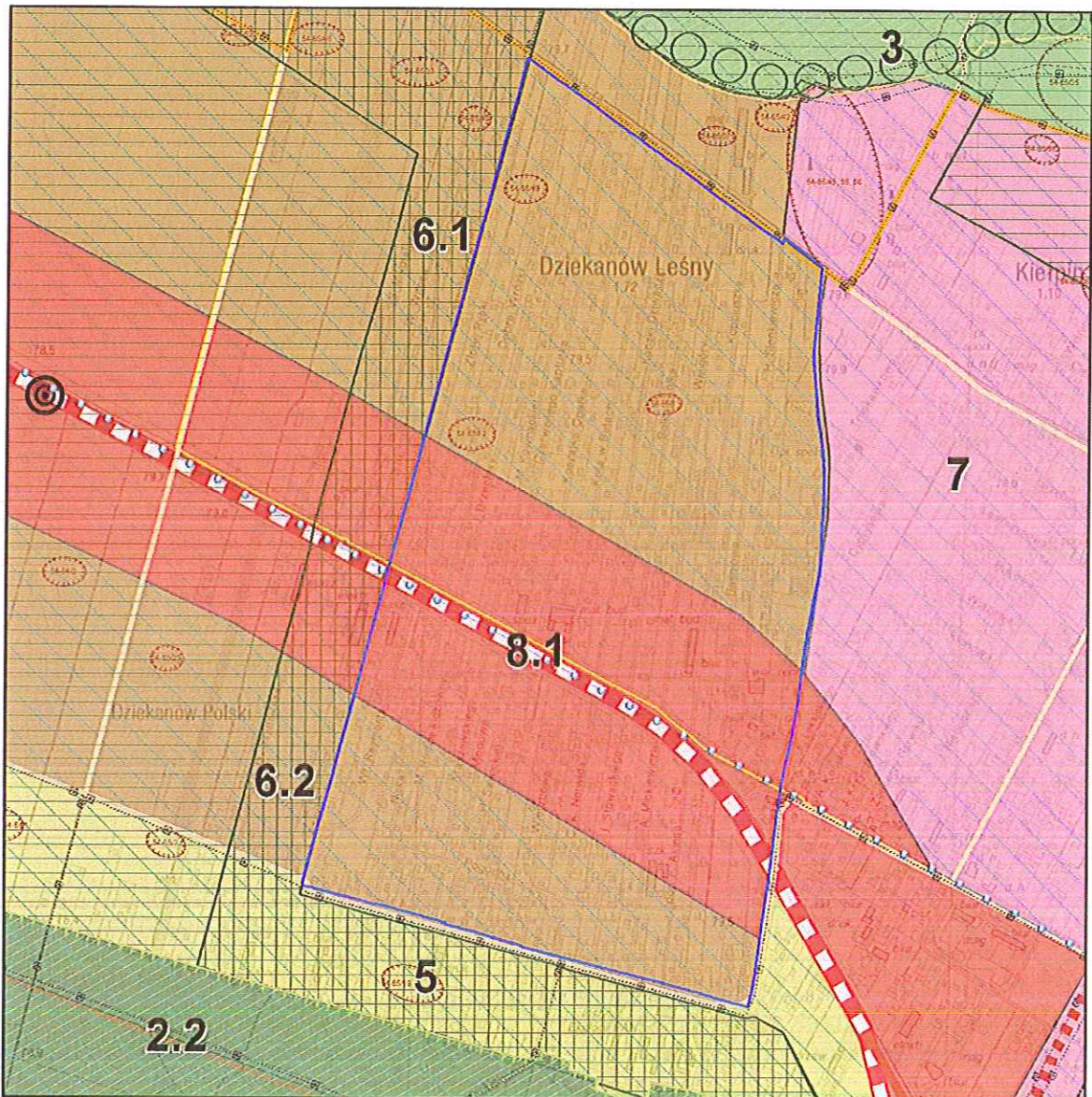
- 1) na terenach wzdłuż trasy S7, które w obowiązującym studium znajdują się w strefie 6 (funkcja dominująca - zabudowa mieszkaniowa), w projekcie studium wyznacza się strefę 8, dla której

przeznaczeniem dominującym będą usługi, produkcja, przetwórstwo, magazyny i składy;
2) zmiany będą dotyczyły wskaźników zagospodarowania terenu.

Szczególnie istotnym elementem planu miejscowego wymagającym starannego opracowania będzie układ komunikacyjny i związana z nim infrastruktura techniczna.

Termin wykonania zamówienia: zaoferowany w formularzu oferty, nie krótszy niż 45 tygodni od dnia zawarcia umowy oraz nie dłuższy niż 80 tygodni od dnia zawarcia umowy.

Wyrys z projektu studium uwarunkowań i kierunków zagospodarowania przestrzennego miasta i gminy Łomianki dla terenu objętego projektem miejscowego planu zagospodarowania przestrzennego obszaru części sołectwa Dziekanów Bajkowy oraz części sołectwa Dziekanów Leśny



OZNACZENIA

granicę obszaru objętego planem

STUDIUM

granicę miasta

granice stref funkcyjnych:

- strefa 1 - KORYTARZ EKOLOGICZNY WISŁY
- strefa 2 - KAMPINOSKI PARK NARODOWY
- strefa 3 - DOLINA ŁOMIANKOWSKA - ROLNICTWO I REKREACJA
- strefa 4 - DOLINA ŁOMIANKOWSKA - REKREACJA I OSADNICTWO
- strefa 5 - OTOCZENIE KFN - REKREACJA I OSADNICTWO
- strefa 6 - MIESZKANOWA EKSTENSYWNA I ŚREDNIO INTENSYWNA
- strefa 7 - CENTRALNA WIELOFUNKCYJNA
- strefa 8 - USŁUGOWO-PRODUKCYJNA INTENSYWNA

wkład komunikacyjny:

- planowana droga ekspresowa S7
- planowana Trasa Legionska
- droga główna ruchu przysięszonego
- drogi obszarowe
- drogi lokalne

planowana węży na drodze ekspresowej

liniujące i planowane ścieżki rowerowe

planowany przebieg pojazdu szynowego

Obszary i obiekty chronione na podstawie przepisów o ochronie przyrody:

granicę Kampinoskiego Parku Narodowego

granicę rezerwatu przyrody

granicę obszaru Natura 2000

Wartości Obszar Chronionego Krajobrazu

granicę strefy ochrony urbanistycznej

granicę strefy zwijdej

krętość ekologiczną

o znaczeniu lokalnym - do ukształtowania, wzmocnienia lub odwrócenia

Obiekty i obszary chronione na podstawie przepisów o ochronie zabytków:

zabytki ujęte w ewidencji Wojewódzkiego Konserwatora Zabytków

granicę stanowisk archeologicznych

projektowana linia kablowa 110 kV

guzonciagi:

liniujące (wraz ze strefą kontrolowaną)

granicę zasięgu zalewa potencyjnego wódą o prawdopodobieństwie 1% (na podstawie Studium dla potrzeb planów ochrony przeciwpowodziowej)

2. Zadanie 2:

Przedmiotem zamówienia jest wykonanie projektu miejscowego planu zagospodarowania przestrzennego obszaru osiedla Dąbrowa Rajska oraz części osiedli Dąbrowa Zachodnia i Dąbrowa Leśna w oparciu o przepisy ustawy z dnia 27 marca 2003 roku o planowaniu i zagospodarowaniu przestrzennym (j.t. Dz. U. z 2015 r. poz. 199), w zakresie określonym uchwałą Nr V/41/2015 Rady Miejskiej w Łomiankach z dnia 12 marca 2015 r. w sprawie przystąpienia do sporządzenia miejscowego planu zagospodarowania przestrzennego o obszarze osiedla Dąbrowa Rajska oraz części osiedli Dąbrowa Zachodnia i Dąbrowa Leśna (załącznik nr³..... do SIWZ).

W ramach przedmiotu zamówienia należy ponadto wykonać:

- a) opracowanie ekofizjograficzne problemowego w następującym zakresie:
 - zadrzewienia i lasy,
 - ukształtowanie terenu,
 - hałas,
 - krajobraz kulturowy
- b) prognozę oddziaływania na środowisko,
- c) prognozę skutków finansowych uchwalenia planu miejscowego,
- d) uzasadnienie, o którym mowa w art. 42 pkt 2, oraz podsumowanie, o którym mowa w art. 55 ust. 3 ustawy z dnia 3 października 2008 r. o udostępnieniu informacji o środowisku i jego ochronie, udziale społeczeństwa w ochronie środowiska oraz o ocenach oddziaływania na środowisko (j. t. Dz.U. z 2013 r. poz. 1235 z późn. zm.).

Szczegółowy zakres prac określony został we wzorze umowy, w tym w Karcie programowej stanowiącej załącznik nr do wzoru umowy (załącznik nr⁴..... do SIWZ).

Powierzchnia terenu objętego opracowaniem planu – ok. 134,81 ha.

Skala wykonania planu - 1:1000.

Dla obszaru objętego planem nie obowiązuje żaden miejscowy plan zagospodarowania przestrzennego.

Zgodnie z projektem studium uwarunkowań i kierunków zagospodarowania przestrzennego miasta i gminy Łomianki sporządzanym na podstawie uchwały nr XLIII/261/2013 Rady Miejskiej w Łomiankach z dnia 23 maja 2013 roku w sprawie przystąpienia do sporządzenia zmiany Studium uwarunkowań i kierunków zagospodarowania przestrzennego Miasta i Gminy Łomianki, zmienionej uchwałą nr V/48/2015 Rady Miejskiej w Łomiankach z dnia 12 marca 2015 roku, obszar objęty projektem planu położony jest w Strefie 6.3 – Mieszkaniowa Ekstensywna i Średnio Intensywna, dla której projektowanym przeznaczeniem dominującym jest zabudowa mieszkaniowa jednorodzinna wolnostojąca i bliźniacza z dopuszczeniem usług wbudowanych w zabudowę mieszkaniową.

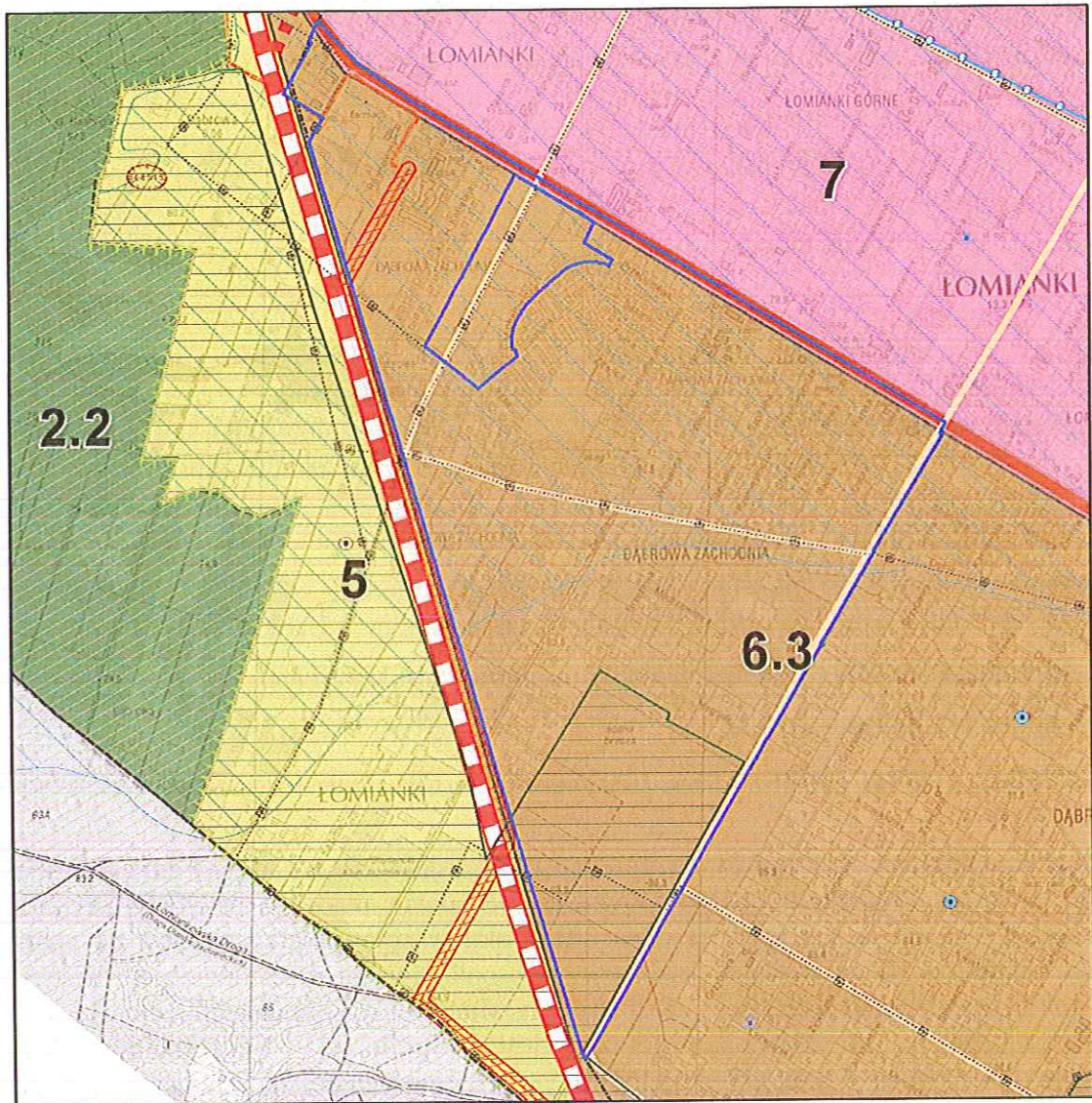
W odniesieniu do obowiązującego studium uwarunkowań i kierunków zagospodarowania przestrzennego miasta i gminy Łomianki (Uchwała Rady Miejskiej w Łomiankach nr XIX.103.2011 z dnia 22 grudnia 2011r.) w projekcie studium dla obszaru objętego planem miejscowym wprowadza się następujące zmiany:

- 1) dla obszaru między ul. Kolejową i ul. Zachodnią, który w obowiązującym studium znajduje się w strefie 7 (funkcja dominująca – mieszkaniowa z dopuszczeniem wielofunkcyjności), w projekcie studium wskazuje się strefę 6, dla której przewiduje się mniej intensywny sposób zagospodarowania;
- 2) zmiany będą dotyczyły wskaźników zagospodarowania terenu.

Szczególnie starannego opracowania zasad planistycznych wymagają tereny zalesione i zadrzewione.

Termin wykonania zamówienia: zaoferowany w formularzu oferty, nie krótszy niż 45 tygodni od dnia zawarcia umowy oraz nie dłuższy niż 80 tygodni od dnia zawarcia umowy.

Wyrys z projektu studium uwarunkowań i kierunków zagospodarowania przestrzennego miasta i gminy Łomianki dla terenu objętego projektem miejscowego planu zagospodarowania przestrzennego obszaru osiedla Dąbrowa Rajska oraz części osiedli Dąbrowa Zachodnia i Dąbrowa Leśna



OZNACZENIA

granicz obszaru objętego planem

STUDIUM

granicz miasta

granicz gminy

granicz stref funkcjonalnych:

strefa 1 - KONTARZ EKOLOGICZNY WISŁY

strefa 2 - KAMPINOSKI PARK NARODOWY

strefa 3 - DOLINA ŁOMIANKOWSKA - ROLNICTWO I REKREACJA

strefa 4 - DOLINA ŁOMIANKOWSKA - REKREACJA I OSADNICITWO

strefa 5 - OTOCZENIE KPN - REKREACJA I OSADNICITWO

strefa 6 - MIESZKANOWA EKSTENSYWNA I ŚREDNIO INTENSYWNA

strefa 7 - CENTRALNA WIELOFUNKCYJNA

strefa 8 - USŁUGOWO-PRODUKCYJNA INTENSYWNA

układ komunikacyjny:

planowana droga ekspresowa S7

planowana Trasa Legionowska

droga główna ruchu przyspieszonego

drogi lokalne

istniejące i planowane sieci rowarowe

planowany przebieg pojazdu szynowego

Obszary i obiekty chronione na podstawie przepisów o ochronie przyrody:

granicz Kampinoskiego Parku Narodowego

granicz obszarów Natura 2000

Wzrostowi Obszar Chronionego Krajobrazu

granicz strefy zwykłej

symboli przyrody:

oleja drzew

grupa drzew

pojedyncze drzewa

granicz stanowisk archeologicznych

linie energetyczne wysokiego napięcia

istniejące (wraz ze strefą kontrolowaną)

projektowana (linie kablowa 110 kV)

granicz strefy ochrony przed szkodliwym wpływem (na podstawie Studium dla potrzeb planów ochrony przed szkodliwym wpływem)

3. Zadanie 3:

Przedmiotem zamówienia jest wykonanie projektu miejscowego planu zagospodarowania przestrzennego obszaru osiedla Dąbrowa Leśna w oparciu o przepisy ustawy z dnia 27 marca 2003 roku o planowaniu i zagospodarowaniu przestrzennym (j.t. Dz. U. z 2015 r. poz. 199), w zakresie określonym uchwałą Nr V/42/2015 Rady Miejskiej w Łomiankach z dnia 12 marca 2015 r. w sprawie przystąpienia do sporządzenia miejscowego planu zagospodarowania przestrzennego obszaru osiedla Dąbrowa Leśna (załącznik nr do SIWZ).

W ramach przedmiotu zamówienia należy ponadto wykonać:

- a) opracowanie ekofizjograficzne problemowego w następującym zakresie:
 - zadrzewienia i lasy,
 - ukształtowanie terenu,
 - hałas,
 - krajobraz kulturowy
- b) prognozę oddziaływania na środowisko,
- c) prognozę skutków finansowych uchwalenia planu miejscowego,
- d) uzasadnienie, o którym mowa w art. 42 pkt 2, oraz podsumowanie, o którym mowa w art. 55 ust. 3 ustawy z dnia 3 października 2008 r. o udostępnieniu informacji o środowisku i jego ochronie, udziale społeczeństwa w ochronie środowiska oraz o ocenach oddziaływania na środowisko (j. t. Dz.U. z 2013 r. poz. 1235 z późn. zm.).

Szczegółowy zakres prac określony został we wzorze umowy, w tym w Karcie programowej stanowiącej załącznik nr do wzoru umowy (załącznik nr do SIWZ).

Powierzchnia terenu objętego opracowaniem planu – ok. 198,29 ha.

Skala wykonania planu - 1:1000.

Dla obszaru objętego planem obowiązują:

- miejscowy plan zagospodarowania przestrzennego „Osikowa”, zatwierdzony uchwałą nr XXXIII/224/2005 Rady Miejskiej w Łomiankach z dnia 15 lipca 2005r., (opublikowaną w Dzienniku Urzędowym Województwa Mazowieckiego z dnia 19 września 2005r. nr 212, poz. 6937).
- miejscowy plan zagospodarowania przestrzennego „Borzobohatego”, zatwierdzony uchwałą nr XXXIII/225/2005 Rady Miejskiej w Łomiankach z dnia 15 lipca 2005r. (opublikowaną w Dzienniku Urzędowym Województwa Mazowieckiego z dnia 19 września 2005r. nr 212, poz. 6938).
- zmiana miejscowego planu zagospodarowania przestrzennego terenu obejmującego obszar położony w Łomiankach przy ulicy Wiślanej (obręb 2-03 działka 91/1, 91/2, 92) zatwierdzony uchwałą nr XII/86/99 Rady Miejskiej w Łomiankach z dnia 20 października 1999 r. (opublikowaną w Dzienniku Urzędowym Województwa Mazowieckiego z dnia 10 grudnia 1999 r. nr 108, poz. 2646).
- zmiana miejscowego planu zagospodarowania przestrzennego zatwierdzonego przez Radę Miejską w Łomiankach uchwałą Nr XXVI/158/93 z dnia 24.03.1993 r., polegającej na dopuszczeniu realizacji zabudowy mieszkaniowej jednorodzinnej na działkach nr ew. 554, 555, 556, 557, 558, 559, 560, 561, 562, 563, 564, 565 i 566 w obrębie 2-03 położonych przy ul. Granicznej oraz na korekcie proj. przebiegu drogi ozn. na rys. planu symb. 7.KDw, zatwierdzony uchwałą nr XIII/96/99 Rady Miejskiej w Łomiankach z dnia 24 listopada 1999r. (opublikowaną w Dzienniku Urzędowym Województwa Mazowieckiego z dnia 24 maja 2000r. nr 54, poz. 564).

Zgodnie z projektem studium uwarunkowań i kierunków zagospodarowania przestrzennego miasta i gminy Łomianki sporządzanym na podstawie uchwały nr XLIII/261/2013 Rady Miejskiej w Łomiankach z dnia 23 maja 2013 roku w sprawie przystąpienia do sporządzenia zmiany Studium uwarunkowań i kierunków zagospodarowania przestrzennego Miasta i Gminy

Łomianki, zmienionej uchwałą nr V/48/2015 Rady Miejskiej w Łomiankach z dnia 12 marca 2015 roku, obszar objęty projektem planu położony jest w Strefie 6.3 – Mieszkaniowa Ekstensywna i Średnio Intensywna, dla której projektowanym przeznaczeniem dominującym jest zabudowa mieszkaniowa jednorodzinna wolnostojąca i bliźniacza z dopuszczeniem usług wbudowanych w zabudowę mieszkaniową.

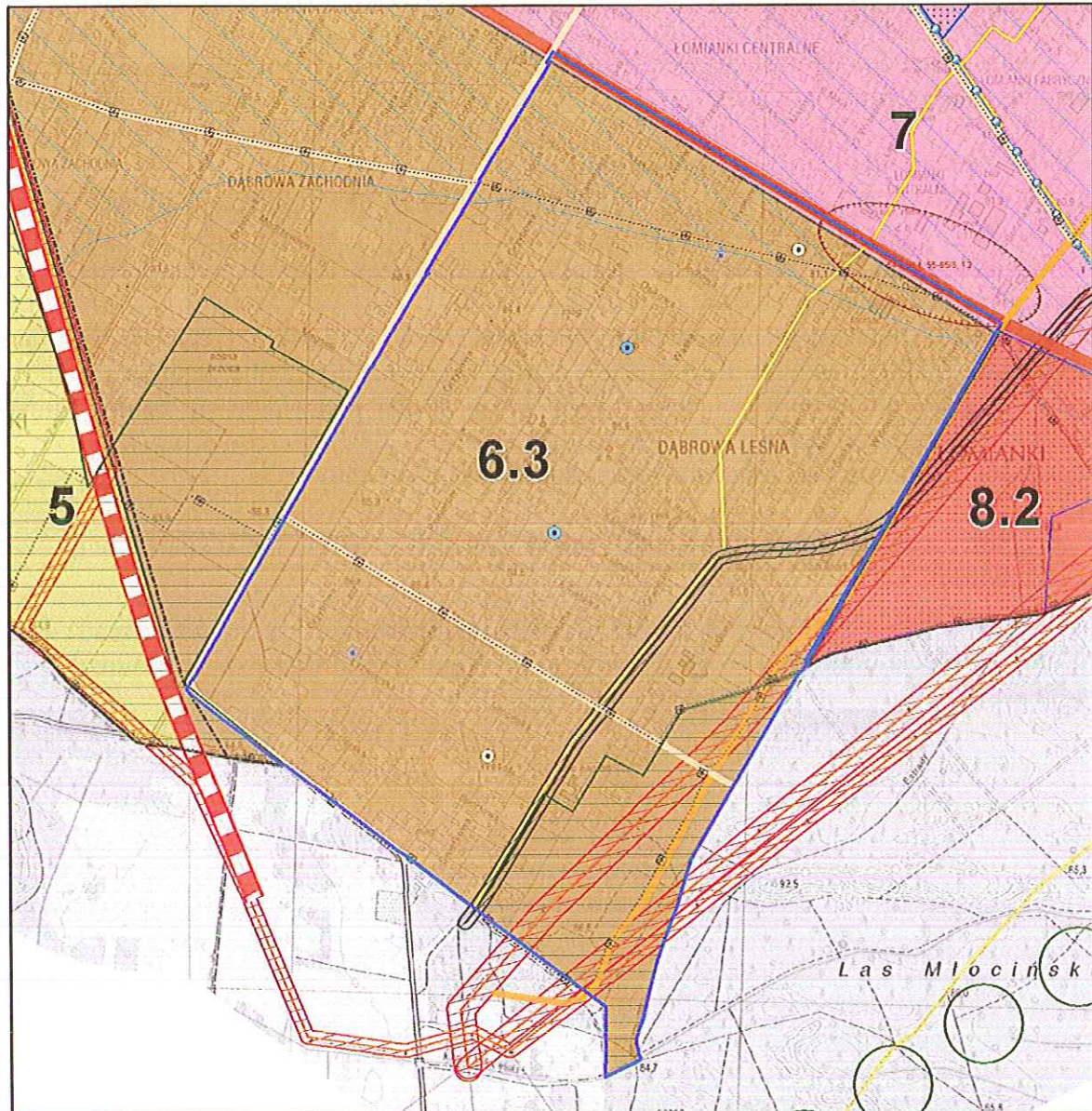
W odniesieniu do obowiązującego studium uwarunkowań i kierunków zagospodarowania przestrzennego miasta i gminy Łomianki (Uchwała Rady Miejskiej w Łomiankach nr XIX.103.2011 z dnia 22 grudnia 2011r.) w projekcie studium dla obszaru objętego planem miejscowym wprowadza się następujące zmiany:

- 1) dla obszaru między ul. Długą i ul. Zachodnią, który w obowiązującym studium znajduje się w strefie 7 (funkcja dominująca – mieszkaniowa z dopuszczeniem wielofunkcyjności), w projekcie studium wskazuje się strefę 6, dla której przewiduje się mniej intensywny sposób zagospodarowania;
- 2) dla obszaru położonego na południowym-wschodzie od ul. Długiej, który w obowiązującym studium znajduje się w strefie 5 (funkcja dominująca – zabudowa mieszkaniowa wolnostojąca), w projekcie studium wskazuje się strefę 6, dla której przewiduje się bardziej intensywny sposób zagospodarowania;
- 3) zmiany będą dotyczyć wskaźników zagospodarowania terenu.

Szczególnie starannego opracowania zasad planistycznych wymagają tereny zalesione i zadrzewione.

Termin wykonania zamówienia: zaoferowany w formularzu oferty, nie krótszy niż 45 tygodni od dnia zawarcia umowy oraz nie dłuższy niż 80 tygodni od dnia zawarcia umowy.

Wyrys z projektu studium uwarunkowań i kierunków zagospodarowania przestrzennego miasta i gminy Łomianki dla terenu objętego projektem miejscowego planu zagospodarowania przestrzennego obszaru osiedla Dąbrowa Leśna



OZNACZENIA

— granica obszaru objętego planem

STUDIUM

— granica miasta

— granica gminy

granice stref funkcyjnych:

- strefa 1 - KORYTARZ EKOLOGICZNY WISŁY
- strefa 2 - KAMPIONOSKI PARK NARODOWY
- strefa 3 - DOLNA ŁOMIANKOWSKA - ROLNICTWO I REKREACJA
- strefa 4 - DOLNA ŁOMIANKOWSKA - REKREACJA I OSADNICTWO
- strefa 5 - OTOCZENIE KPN - REKREACJA I OSADNICTWO
- strefa 6 - MIESZKANIOWA EKSTENSYWNA I ŚREDNIO INTENSYWNA
- strefa 7 - CENTRALNA WIELOFUNKCYJNA
- strefa 8 - USŁUGOWO-PRODUKCYJNA INTENSYWNA

— granica obszaru lokalizacji obiektów handlowych o powierzchni sprzedanej powyżej 2000 m²

studium drogi

- układ komunikacyjny:**
- planowana droga ekspresowa S7
 - planowana Trasa Legionowska
 - droga główna ruchu przyspieszonego
 - drogi zbiorcze
 - drogi lokalne

— istniejące i planowane sieci i rowy wodne

— planowany przekład i gładzie przydrożne

— granica obszaru Chronionego Krajobrazu

— granica strefy wyjątkowej

— pomniki przyrody

— ślady drzew

— grupa drzew

— pojedyncze drzewa

korytarze ekologiczne:

— oznaczenia regionalnym - istniejące

— granice stanowiące architekturę krajobrazu

Infrastruktura techniczna:

— przepiędki (wraz ze strefą kontrolną wiatru)

— linie energetyczne wysokiego napięcia

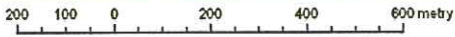
— istniejące (wraz ze strefą kontrolną wiatru)

— gazociąg

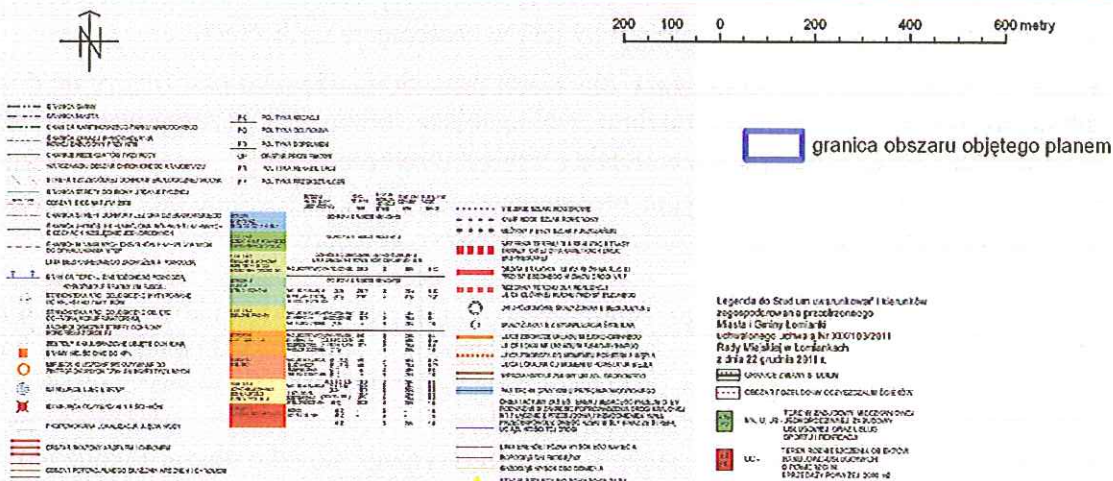
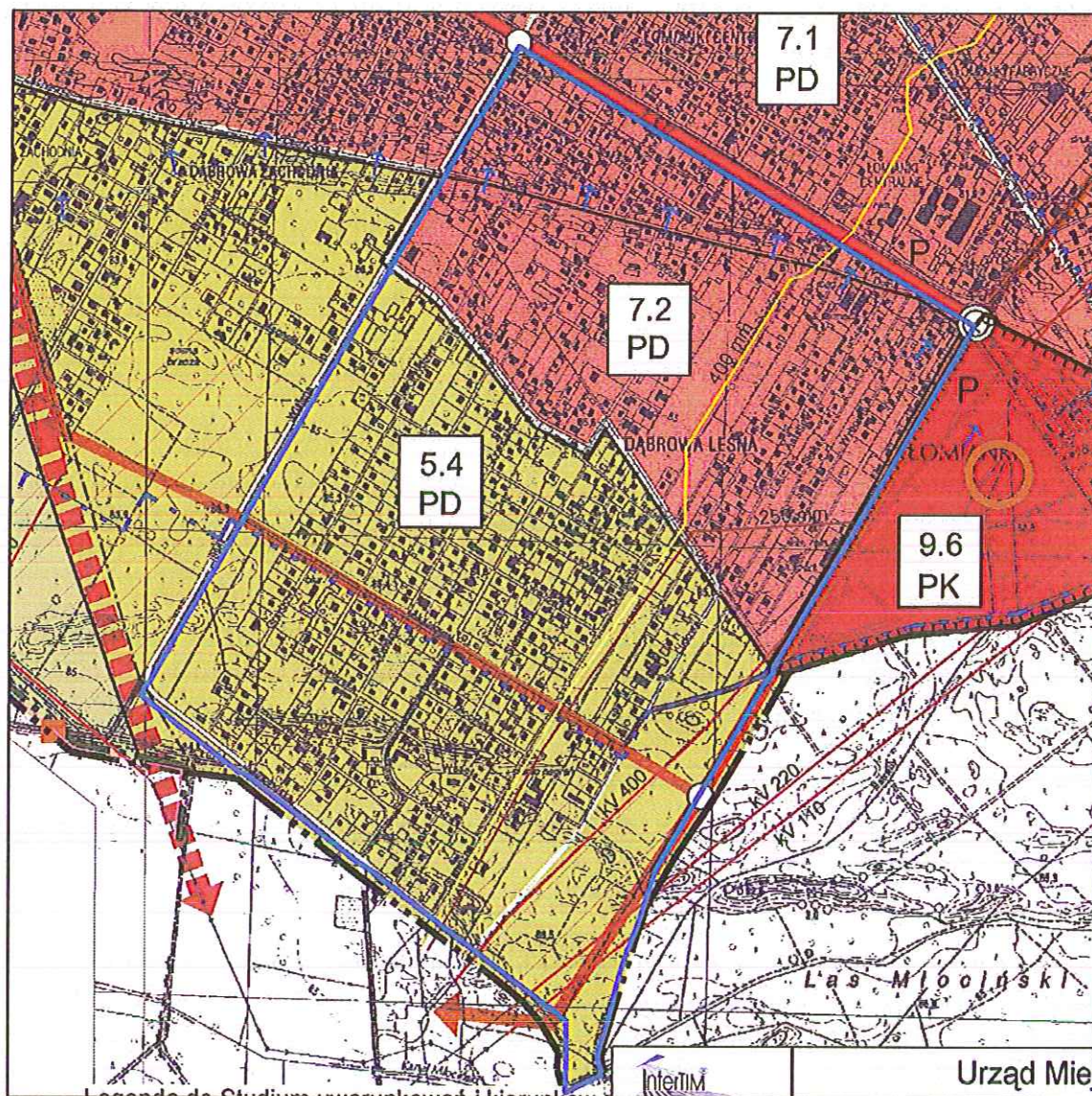
— istniejące (wraz ze strefą kontrolną wiatru)

— projektowany (wraz ze strefą kontrolną wiatru)

— granice zasięgu zalewu polewojennego wód o przewidywanym dobieżnię 1% (na podstawie Studium dla potrzeb planu w odroczony przedsięwzięcia)



Wyrys z obowiązującego studium uwarunkowań i kierunków zagospodarowania przestrzennego miasta i gminy Łomianki dla terenu objętego projektem miejscowego planu zagospodarowania przestrzennego obszaru osiedla Dąbrowa Leśna



4. Zadanie 4:

Przedmiotem zamówienia jest wykonanie projektu miejscowego planu zagospodarowania przestrzennego rejonu Centrum Handlowego Auchan w oparciu o przepisy ustawy z dnia 27 marca 2003 roku o planowaniu i zagospodarowaniu przestrzennym (j.t. Dz. U. z 2015 r. poz. 199), w zakresie określonym uchwałą Nr V/42/2015 Rady Miejskiej w Łomiankach z dnia 12 marca 2015 r. w sprawie przystąpienia do sporządzenia miejscowego planu zagospodarowania przestrzennego rejonu Centrum Handlowego Auchan (załącznik nr⁸ do SIWZ).

W ramach przedmiotu zamówienia należy ponadto wykonać:

- a) opracowanie ekofizjograficzne problemowego w następującym zakresie:
 - zadrzewienia i lasy,
 - ukształtowanie terenu,
 - hałas,
 - krajobraz kulturowy
- b) prognozę oddziaływania na środowisko,
- c) prognozę skutków finansowych uchwalenia planu miejscowego,
- d) uzasadnienie, o którym mowa w art. 42 pkt 2, oraz podsumowanie, o którym mowa w art. 55 ust. 3 ustawy z dnia 3 października 2008 r. o udostępnieniu informacji o środowisku i jego ochronie, udziale społeczeństwa w ochronie środowiska oraz o ocenach oddziaływania na środowisko (j. t. Dz.U. z 2013 r. poz. 1235 z późn. zm.).

Szczegółowy zakres prac określony został we wzorze umowy, w tym w Karcie programowej stanowiącej załącznik nr do wzoru umowy (załącznik nr⁹ do SIWZ).

Powierzchnia terenu objętego opracowaniem planu – ok. 41,89 ha.

Skala wykonania planu - 1:1000.

Dla obszaru objętego planem nie obowiązuje żaden miejscowy plan zagospodarowania przestrzennego.

Zgodnie z projektem studium uwarunkowań i kierunków zagospodarowania przestrzennego miasta i gminy Łomianki sporządzanym na podstawie uchwały nr XLIII/261/2013 Rady Miejskiej w Łomiankach z dnia 23 maja 2013 roku w sprawie przystąpienia do sporządzenia zmiany Studium uwarunkowań i kierunków zagospodarowania przestrzennego Miasta i Gminy Łomianki zmienionej uchwałą nr V/48/2015 Rady Miejskiej w Łomiankach z dnia 12 marca 2015 roku, obszar objęty projektem planu położony jest w następujących strefach:

- 1) Strefa 7 - Centralna Wielofunkcyjna, dla której przewiduje się jako przeznaczenie dominujące zabudowę mieszkaniową jednorodziną wolnostojącą, bliźniaczą i szeregową oraz zabudowę śródmiejską z usługami w parterze, obiekty użyteczności publicznej
- 2) Strefa 8.2 – Usługowo-Produkcyjna Intensywna, dla której przewiduje się jako przeznaczenie dominujące usługi, produkcję, przetwórstwo, magazyny i składy.

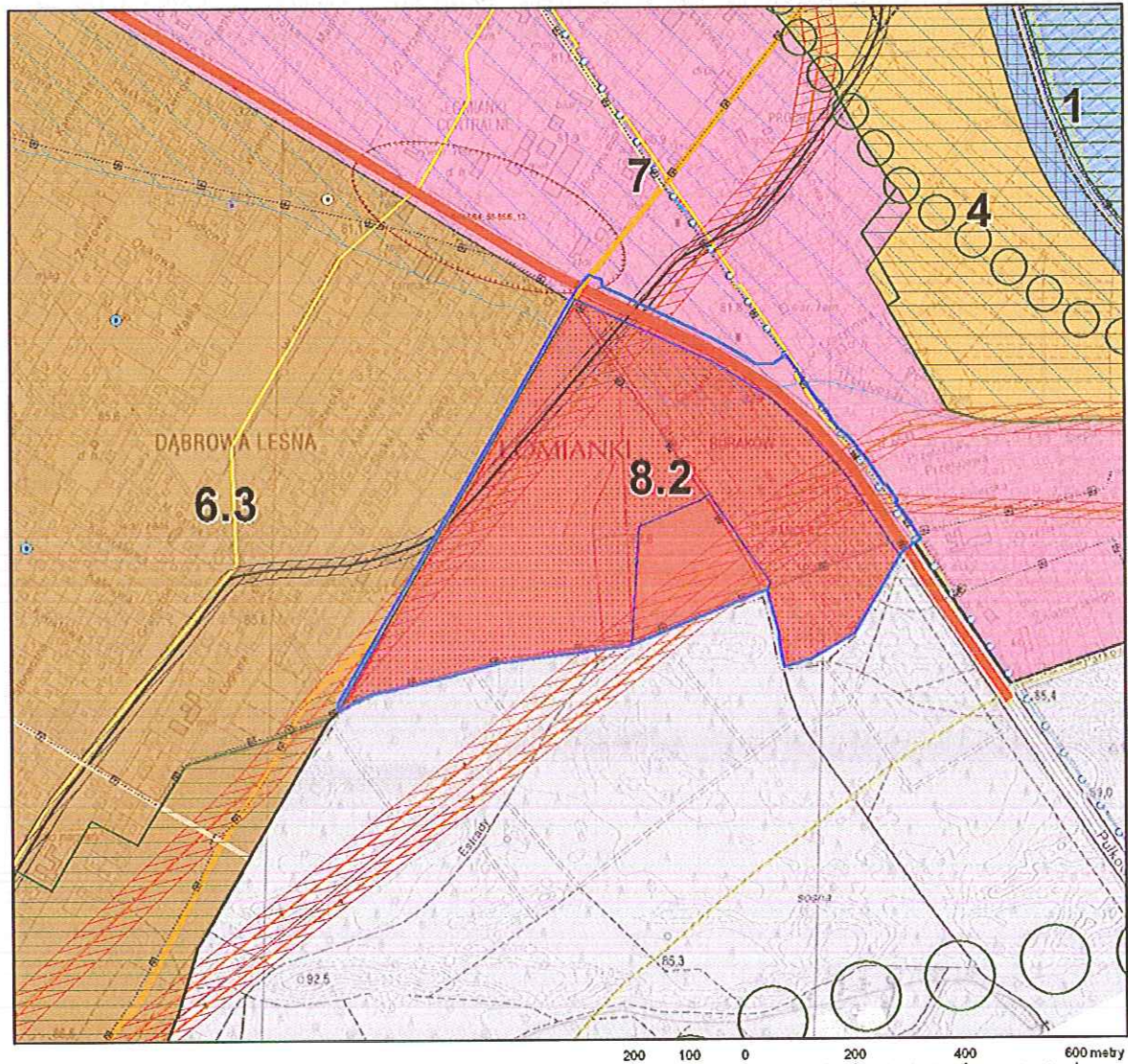
W odniesieniu do obowiązującego studium uwarunkowań i kierunków zagospodarowania przestrzennego miasta i gminy Łomianki (Uchwała Rady Miejskiej w Łomiankach nr XIX.103.2011 z dnia 22 grudnia 2011r.) w projekcie studium dla obszaru objętego planem miejscowym wprowadza się następujące zmiany:

- 1) w projekcie planu obszar C.H. Auchan Łomianki wskazuje się jako obszar lokalizacji obiektów handlowych o powierzchni sprzedaży powyżej 2000m²;
- 2) zmiany będą dotyczyć wskaźników zagospodarowania terenu.

Szczególnie starannego opracowania zasad planistycznych wymagają tereny zalesione i zadrzewione.

Termin wykonania zamówienia: zaoferowany w formularzu oferty, nie krótszy niż 45 tygodni od dnia zawarcia umowy oraz nie dłuższy niż 80 tygodni od dnia zawarcia umowy.

Wyrys z projektu studium uwarunkowań i kierunków zagospodarowania przestrzennego miasta i gminy Łomianki dla terenu objętego projektem miejscowego planu zagospodarowania przestrzennego rejonu Centrum Handlowego Auchan



OZNACZENIA

granicz obszaru objętego planem

STUDIUM

granicz miasta

granicz gminy

granicz stref funkcjonalnych:

strefa 1 - KORYTARZ EKOLOGICZNY WISŁY

strefa 2 - KAMINOSKI PARK NARODOWY

strefa 3 - DOLINA ŁOMIAŃKOWSKA - ROLNICTWO I REKREACJA

strefa 4 - DOLINA ŁOMIAŃKOWSKA - REKREACJA I OSADNICTWO

strefa 5 - OTOCZENIE KPN - REKREACJA I OSADNICTWO

strefa 6 - MIESZKANOWA EKSTENSYWNA I ŚREDNIO INTENSYWNA

strefa 7 - CENTRALNA WIELOFUNKCYJNA

strefa 8 - USŁUGOWO-PRODUKCYJNA INTENSYWNA

granicz obszaru lokalizacji obiektów handlowych o powierzchni sprzedaży powyżej 2000 m²

studium_drogi

układ komunikacyjny:

droga główna ruchu przyspieszonego

drogi zbiorcze

drogi lokalne

linia granic planowanej siatki rowów

planowany przebieg pojazdu szynowego

granicz obszaru Natura 2000

Wzrostowi Obszar Chronionego Krajobrazu

granicz strefy szczególnej ochrony ekologicznej

granicz strefy zwilżonej

planowa przydrożna

drzewa

grupa drzew

pojedyncze drzewa

granicz strefy architektury

Infrastruktura techniczna:

projektowany (wraz ze strefą kontrolowaną)

linia energetyczna wysokiego napięcia

projektowane (wraz ze strefą kontrolowaną)

projektowane

projektowane (wraz ze strefą kontrolowaną)

projektowane

wód przeciwpowodziowych

strefa 50 m od wlotu przeciwpowodziowego, rejon lokalizacji drogi technicznej

obszary niebezpieczeństwa wystąpienia powodzi

granicz obszaru szczególnej zagrożenia powodzią

granicz obszaru zagrożenia powodzią wodą o przepływie do 100 m³ (na podstawie Studium dla potrzeb planów ochrony przeciwpowodziowej)

