

## Burmistrz Łomianek

05-092 Łomianki, ul. Warszawska 115  
tel. 022 768 63 01, fax. 022 768 63 02

Łomianki, dnia 25.06.2015 r.

RZP. 271.22.2015

### Wykonawcy

Dotyczy: postępowania o udzielenie zamówienia publicznego prowadzonego w trybie przetargu nieograniczonego RZP.271.22.2015 **Budowa szkoły podstawowej z salą gimnastyczną i infrastrukturą sportową, instalacjami i urządzeniami technicznymi oraz budowa miejsc parkingowych służących do obsługi planowanej inwestycji w ramach zadania inwestycyjnego nr 20/13 pn: „Budowa szkoły w Dąbrowie Leśnej”**

Zamawiający działając zgodnie z art. 38 ust. 2 ustawy z dnia 29 stycznia 2004 r. Prawo zamówień publicznych (tekst jednolity z 2013 r. poz. 907 ze zm.) przekazuje treść zapytań do SIWZ wraz z wyjaśnieniami Wykonawcom bez ujawniania źródła zapytań. Zamawiający zawiadamia, że wpłynęły następujące pytania dotyczące treści SIWZ:

Pytania Wykonawców i odpowiedzi Zamawiającego:

#### Część 1

##### Pytanie 1

Wnosimy o wyjaśnienie czy drzwi w ciągu drogi ewakuacyjnej mają być wyposażone w otwieracze antypaniczne? Brak takiego wymogu w dokumentacji, natomiast ze względu na cenę ryczałtową wnosimy o potwierdzenie czy uwzględnić? Jeżeli tak to wnosimy o poprawienie dokumentacji poprzez wskazanie, które drzwi należy wyposażyć wraz z podaniem typu.

##### Odpowiedź:

Zgodnie z dokumentacją projektową zaopiniowaną przez rzeczoznawcę do spraw zabezpieczeń ppoż. projekt nie przewidywał pomieszczeń, w których jednocześnie może przebywać więcej niż 300 osób. Przy powyższych założeniach nie przyjmowano w projekcie drzwi z klamkami antypanicznymi i tak należy przyjąć do oferty.

##### Pytanie 2

Czy w ofercie należy wycenić oznakowanie ewakuacyjne w budynku? W związku z opublikowaną dokumentacją p.poz. i wyceną ryczałtową wnosimy o jednoznaczne określenie zakresu.

##### Odpowiedź:

Do oferty należy przyjąć wycenę oznakowania zgodnie z rysunkiem schematu pożarowego.

##### Pytanie 3

Czy w ofercie należy wycenić wyposażenie w gaśnice w Budynku? W związku z opublikowaną dokumentacją p.poz. i wyceną ryczałtową wnosimy o jednoznaczne określenie zakresu.

##### Odpowiedź:

Do oferty należy przyjąć wycenę oznakowania zgodnie z rysunkiem schematu pożarowego.

##### Pytanie 4

Wnosimy o wyjaśnienie czy prawidłowa ilość stali zbrojeniowej elementów konstrukcyjnych jest w projekcie konstrukcji wg zestawień 50 328,0 kg, czy w przedmiarach części dydaktycznej w poz. 101 – 106 i Sali gimnastycznej 67-72 w ilości 46,795 t, ponieważ

składowe poszczególnych pozycji przedmiarowych nie są zgodne z dokumentacją. Jeżeli w dokumentacji, to wnosimy potwierdzenie ilości 50 328 kg.

**Odpowiedź:**

Do oferty należy przyjąć wartość zgodnie z projektem.

**Pytanie 5**

Błędnie skalkulowano masę siatek fi 5 20x20 w przedmiarze w poz. 107 i 73., przyjęto masę siatki 0,181 kg, gdzie 1mb fi 5 waży 0,154 kg x 10 prętów na m2 daje 1,54 kg + 15% na zakłady co daje 1,771 kg/m2 a łącznie 7,97 t. Wnosimy o potwierdzenie prawidłowej wagi siatek fi5 20x20.

**Odpowiedź:**

Zamawiający potwierdza.

**Pytanie 6**

Nie ujęto w przedmiarach stali zbrojeniowej zestawionej na rys. K20, K21, K22 dla stropów RECTOBETON w ilości 4,85t, 4,75t i 2,95t, co daje łącznie 12,55 t. Wnosimy o potwierdzenie konieczności uwzględnienia stali w ofercie.

**Odpowiedź:**

Zamawiający potwierdza konieczność uwzględnienia stali w ofercie.

**Pytanie 7**

Wnosimy o potwierdzenie faktycznej do wykonania ilości ław szer. 0,60 m. wg dokumentacji rys. k06 do wykonania jest 302,68, natomiast wg przedmiarów poz. 7 (dyd) i poz. 7 (sala) jest tylko 268,254 mb. Wnosimy o potwierdzenie prawidłowej ilości.

**Odpowiedź:**

Do oferty należy przyjąć wartość zgodnie z projektem.

**Pytanie 8**

Brak w dokumentacji rozwiązania projektowego dla płyty podposadzkowej 1.3 określającego ilości zbrojenia. W dokumentacji płyta 1.3 występuje na całym parterze, natomiast w przedmiarze jest tylko zbrojenie płyty pod salą sportową 0/60, natomiast nie ma zbrojenia pozostałej części płyty 1.3. Wnosimy o jednoznaczne sprecyzowanie sposobu wykonania płyty podposadzkowej 1.3.

**Odpowiedź:**

Należy wycenić zbrojenie dla całego parteru fi 10, 15x15 w dwóch warstwach.

**Pytanie 9**

Wnosimy o potwierdzenie, że na Sali sportowej należy wykonać sufit podwieszany po linii krzywizny poszycia z blachy od osi D, aż do linii okien w osi A o powierzchni 811,41 m2 oraz trybunami o powierzchni 215,695 m2, co daje łącznie 1 027,106 m2 a nie jak podano w przedmiarze 860,722 m2.

**Odpowiedź:**

Zamawiający potwierdza, iż sufit podwieszany należy wykonać nad salą sportową ponad linią okien oraz nad trybunami.

**Pytanie 10**

Cokół wg projektu jest wykonany w całości z płyt XPS, natomiast w przedmiarze jest część nadziemna ze styropianu EPS. Wnosimy o jednoznaczne określenie rodzaju ocieplenia na cokole.

**Odpowiedź:**

Do oferty należy przyjąć jak w projekcie - cały cokół z XPS.

**Część 2**

Dot. Etap II – instalacje systemu nagłośnienia sali sportowej:

**Pytanie 1**

W jakim celu przewidziano przyłączy PP1 w takiej lokalizacji boiska sportowego i czy jego stosowanie konieczne dla obsługi cyklicznych imprez sportowych oraz apeli? Jednocześnie czy pomieszczenie 0/65, w którym zlokalizowana jest szafa techniczna zapewnia widoczność na boisko sportowe oraz trybuny tak, aby zapewnić obsłudze możliwość sterowania aparaturą z tego miejsca podczas trwania imprez (sterowanie głośnością źródeł sygnału, systemu, odtwarzanie materiału dźwiękowego)?

**Odpowiedź:**

Przyłącze PP1 umożliwia podłączenie dodatkowych urządzeń audio wyposażonych w wyjście typu XLR lub 2x RCA. Może to być dodatkowy mikrofon przewodowy lub przenośny odtwarzacz audio – np. telefon. Jego stosowanie nie jest konieczne do imprez sportowych czy apeli ale może być pomocne. Do sterowania parametrami audio systemu będzie służył tablet który łącząc się bezprzewodowo z procesorem DSP umożliwia między innymi sterowanie głośnością źródeł sygnałów.

**Pytanie 2**

Projekt systemu nagłośnienia nie zawiera symulacji akustycznych dla proponowanych zestawów głośnikowych boiska oraz trybun. Czy Zamawiający może uzupełnić dokumentację projektową o informacje, jaką propagację przyjęto dla cyfrowych aktywnych zestawów głośnikowych nagłośnienia boiska oraz dołączyć wyniki symulacji akustycznych (pokrycie dźwiękiem, rozkład ciśnienia akustycznego) dla proponowanych zestawów głośnikowych?

**Odpowiedź:**

W załączniku zamieszczono analizę akustyczną nagłośnienia.

**Pytanie 3**

Projekt systemu nagłośnienia zakłada do użytku dodatkowy zestaw mobilny wraz z peryferiami, na potrzeby obsługi imprez artystycznych. Opisane rozwiązania są typowe dla obiektów takich jak sale widowiskowe, teatry czy centra kultury. Dobór sprzętu w hali sportowej wymaga od użytkownika specjalistycznej wiedzy z zakresu elektroakustyki, realizacji dźwięku i umiejętności obsługi cyfrowych urządzeń miksujących. Czy zamawiający dysponuje odpowiednim personelem posiadającym dedykowaną wiedzę, niezbędną do pracy z zaprojektowanym systemem nagłośnienia?

**Odpowiedź:**

Zaprojektowany sprzęt nie stanowi w żadnym aspekcie rozwiązań nie będących w zasięgu umiejętności kadry technicznej, natomiast szkolenie personelu jest obowiązkową częścią oferty każdego z oferentów startującego w przetargu.

**Pytanie 4**

Projekt systemu nagłośnienia hali sportowej zakłada użycie aktywnych zestawów głośnikowych, co nie jest powszechnym zjawiskiem w instalacjach stałych systemów elektroakustycznych. Stwarza to problemy natury konfiguracyjnej i serwisowej w sytuacji, gdy układ zarządzający i sterujący wiązką akustyczną znajduje się poza bezpośrednim i łatwym dostępem. Jednocześnie w procesie instalacji wymaga prowadzenia dodatkowego okablowania elektrycznego. Czy zamawiający dopuszcza możliwość zastosowania urządzeń zamiennych, w tym pasywnych zestawów głośnikowych nagłośnienia trybun, o zbliżonych parametrach, przy zachowaniu pełnej zakładanej funkcjonalności całego systemu nagłośnienia: dla imprez sportowych, apeli oraz dla nagłaśniania imprez artystycznych?

**Odpowiedź:**

Zestawy aktywne są powszechnie stosowane od wielu lat w instalacjach stałych i przenośnych. Projektant nie widzi "problemów natury konfiguracyjnej i serwisowej", a dostęp do "układu zarządzającego i sterującego wiązką akustyczną" jest łatwy i typowy (do pomieszczenia technicznego 0/65 dodatkowo poprowadzony będzie przewód CAT5). Dodatkowo, projektant nie spotkał się z zestawami głośnikowymi o sterowalnej wiązce akustycznej (Electronically steerable column array loudspeaker system), które nie były by zestawami aktywnymi. Zamawiający pozwala na zastosowanie urządzeń zamiennych pod warunkiem spełnienia minimalnych parametrów technicznych zawartych w dokumentacji przetargowej SIWZ.

**Pytanie 5**

Czy w ramach zastosowania zamiennych urządzeń dla proponowanych w projekcie rozwiązań, Zamawiający dopuszcza możliwość zainstalowania na stałe na terenie hali sportowej systemu do obsługi imprez artystycznych, co ułatwi i skróci proces przygotowania technicznego dla tychże imprez?

**Odpowiedź:**

Zamawiający nie dopuszcza możliwości zainstalowania na stałe elementów nagłośnienia imprez artystycznych.

**Część 3****Pytanie 1**

W §6 umowy Zamawiający ustalił wysokość kar umownych jakie winien zapłacić Wykonawca w przypadkach tam określonych.

Wykonawca wnosi, by Zamawiający obniżył wysokość kar umownych w §6 ust. 1 pkt. 1 - 3 do wysokości 0,1 % wynagrodzenia umownego, a w §6 ust. 3 pkt. 1 – obniżył wysokość kary umownej z 20 % wynagrodzenia umownego do wysokości 5% wynagrodzenia umownego.

**Odpowiedź:** Zamawiający podtrzymuje dotychczasowe zapisy SIWZ.

**Pytanie 2**

W §6 ust. 4 umowy – Wykonawca wnosi, by Zamawiający dokonał modyfikacji treści tego zapisu przez wpisanie „Strony zastrzegają sobie prawo do odszkodowania uzupełniającego do wysokości rzeczywiście poniesionej szkody na zasadach określonych w Kodeksie Cywilnym”.

**Odpowiedź:** Zamawiający podtrzymuje dotychczasowe zapisy SIWZ.

**Pytanie 3**

W §6 ust. 13 – Wykonawca wnosi o obniżenie wysokości kar umownych ustalonych w:

- pkt. 1 – z 10% do 1% wysokości umowy z podwykonawcą lub dalszym podwykonawcą;
- pkt. 2 i 3 – obniżenie kar umownych z 2% wartości brutto umowy głównej do wysokości 1% liczonego od wartości umowy podwykonawczej;
- pkt. 4 – obniżenie wysokości kary umownej z 10 % wartości umowy do 1% wartości umowy podwykonawczej;

Wykonawca podkreśla, że tak wysokie kary umowne, które obciążają tylko Wykonawcę naruszają zasadę równości stron i mogą prowadzić do bezpodstawnego wzbogacenia jednej ze stron.

**Odpowiedź:** Zamawiający podtrzymuje dotychczasowe zapisy SIWZ.

**Pytanie 4**

W §8 ust. 1 pkt. 17 – Wykonawca wnosi, by Zamawiający sprecyzował na czym ma polegać ustanowiony w tym zapisie obowiązek pielęgnowania zieleni przez okres gwarancji.

W ocenie Wykonawcy przedmiotem zamówienia są roboty budowlane określone w dokumentacji projektowej i to one mogą być przedmiotem gwarancji. Pielęgnowanie zieleni w okresie gwarancji jest działalnością usługową, nie objętą postępowaniem przetargowym, a zatem nakładanie takiego obowiązku na Wykonawcę robót budowlanych nie znajduje uzasadnienia w przepisach Kodeksu Cywilnego dot. gwarancji jakości.

W tej sytuacji zasadnym jest wykreślenie tego zapisu umownego.

**Odpowiedź:**

Zakres pielęgnowania zieleni w okresie gwarancji:

- cięcia sanitarne i korekcyjne w drzewostanie,
- pielęgnacja (uzupełnianie trawników).

**Część 4****Pytanie 1**

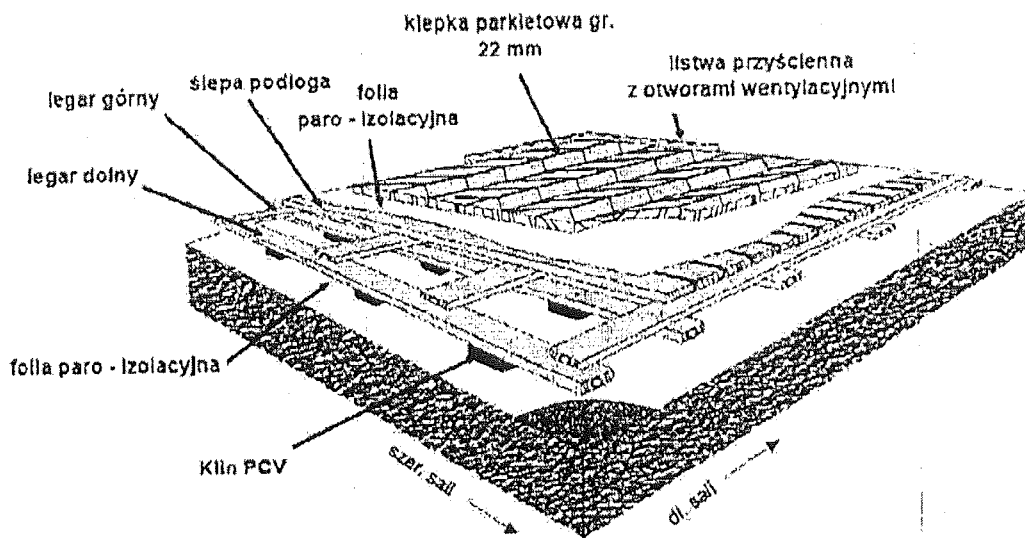
Czy Zamawiający wyraża zgodę na zastosowanie w sali gimnastycznej certyfikowanej, systemowej podłogi np. **ARIM SPORT 2.S.** zgodnej z normą PN 14904:2009 z nawierzchnią z klepki parkietowej dębowej grubości 22 mm?

Przy tego typu obiektach i niemałej powierzchni istotne parametry podłogi jak np. absorpcja energii uderzenia, ugięcie powierzchniowe, współczynnik odbicia piłki muszą odpowiadać wymogom wyczynowego poziomu rozgrywek, zawartych w normach dotyczących podłóg sportowych tj. EN-PN 14904 i DIN 18032 cz.2, które to normy - jednocześnie - bardzo rygorystycznie traktują bezpieczeństwo ćwiczącej na niej młodzieży, szczególnie w okresie rozwojowym stawów i kręgosłupa – parametr „odkształcenie pionowe”. jak i możliwość

upadków i związanych z nimi urazach - parametr „tarcie (śliskość) i „amortyzacja uderzenia”. Należy przy tym pamiętać, że wg posiadanych przez nas informacji i wytycznych Komisji Europejskiej ds. Sportu wszystkie nawierzchnie sportowe, zarówno zewnętrzne jak i wewnętrzne przeznaczone do gier zespołowych dla młodzieży szkolnej, gimnazjalnej i licealnej (tj. dla dzieci i młodzieży w okresie rozwoju ich kręgosłupa i całego układu mięśniowo- stawowego) do 2020 roku będą musiały spełniać przywołane wyżej normy europejskie.

Współczynniki - wskaźniki przekładające się bezpośrednio na tzw. „anty-urazowość” podłogi, w przypadku proponowanego przez nas systemu - 58% energii uderzenia wywracającego się ucznia zostaje zabsorbowana przez podłogę, tyleż samo mniej obciążeń wzdłużnych przyjmie kręgosłup biegającego zawodnika.

W przypadku zgody na zastosowanie naszego systemu, po wykonaniu podłogi otrzymacie Państwo Świadectwo potwierdzające zgodność podłogi z normą PN 14904:2009.



Rys. 1 – Przekrój podłogi sportowej

Parametry elementów konstrukcji podłogi sportowej

Nazwa elementu / parametru	wartość	Wysokość konstrukcji tworzą :	wartość
liczba warstw folii izolacyjnych; łącznie (1 szt.)	2	folia łączna (mm.)	0,30
rozstaw kłenów poziomujących (cm.)	50,00	podkładki dystansowe (mm.)	0,00
legary pojedyncze (1) ; cky podwójne (2)	2	kłeny poziomujące z polipropylenu (mm.)	27,50
moduł długości elementu legarów (cm.)	50,00	legar dolny (mm.)	19,00
szerokość elementów legarów (cm.)	0,50	legar górny (mm.)	19,00
rozstaw legarów dolnych oś / oś (cm.)	50,00	ślepa podłoga (mm.)	19,00
rozstaw legarów górnych oś / oś (cm.)	50,00	wysokość konstrukcji (mm.)	84,80
moduł długości elementu ślepej podłogi (cm.)	50,00	grubość nawierzchni (mm.)	22,00
szerokość elementu ślepej podłogi (cm.)	9,50	wysokość całkowita podłogi (mm.)	106,80
rozstaw elementów ślepej podłogi oś / oś (cm.)	18,87		

Uwaga 1: Konstrukcję można również podnieść do poziomu pomieszczeń przyległych do sali

Tabela 1 – Wymiarowanie podłogi

### Odpowiedź:

Parametry podłogi sportowej sprecyzowano w opisie technicznym pkt 5.15 podłogi i posadzki „podłoga sportowa (sala gimnastyczna pom 0/60). Należy przyjąć takie parametry lub wyższe.

### Część 5

#### Pytanie 1

Roboty budowlane

Przedmiar- budynek dydaktyczny

1. Poz. 183 - Ościeżnice drewniane zewnętrzne zwykłe - ilość 39,264 m

w pozycji tej winno być 412,44 m.  
Prosimy o wprowadzenie zmiany dla tej pozycji.

**Odpowiedź:**

Do oferty należy przyjąć 412,44mb.

**Pytanie 2.**

Czy zachodzi konieczność „gruntowania ścian po tynki gipsowe, malowanie emulsyjne i pod posadzki. Jeżeli tak to prosimy o potwierdzenie.

**Odpowiedź:**

Zamawiający potwierdza konieczność ujęcia w ofercie gruntowania.

**Część 6**

**Pytanie 1**

Proszę o wykreślenie w § 2 ust. 4 zwrotu "w szczególności" z uwagi na sprzeczność zapisu z art. 144 ustawy pzp. Przedmiotowy przepis wprost wskazuje na obowiązek szczegółowego oraz mającego wyczerpujący charakter określenia przez Zamawiającego przypadków, w których dopuszcza się zmianę istotnych postanowień umowy. Pozostawienie zwrotu "w szczególności" powoduje, iż katalog tych przypadków pozostaje otwarty.

**Odpowiedź:** Zamawiający podtrzymuje dotychczasowe zapisy SIWZ.

**Pytanie 2**

Proszę o zmianę treści § 2 ust. 4. pkt. 1 ) na: „1. dotyczących zmian terminu realizacji przedmiotu umowy lub wynagrodzenia, gdy zajdą poniższe okoliczności: (. . .)”. Powyższa zmiana podyktowana jest faktem, iż przy wynagrodzeniu ryczałtowym przewidzianym w umowie, zmiana umowy tylko w zakresie zmiany terminu powoduje brak możliwości zmiany wynagrodzenia, pomimo przykładowo zajścia zdarzenia określonego jako siła wyższa. Zmiana wynagrodzenia winna być dopuszczalna nie tylko jako leżąca w interesie Wykonawcy (podwyższenie), ale również Zamawiającego (obniżenie).

**Odpowiedź:** Zamawiający podtrzymuje dotychczasowe zapisy SIWZ.

**Pytanie 3**

Z analogicznych przyczyn, jak wskazane w Pytaniu 2 proszę o zmianę § 2. ust. 7. na: „7. Ewentualne ww. zmiany będą dokonane w formie aneksu.”

**Odpowiedź:** Zamawiający podtrzymuje dotychczasowe zapisy SIWZ.

**Pytanie 4**

Z analogicznych przyczyn jak w Pytaniu 1 proszę o wykreślenie § 2 ust. 4 pkt. 1) ppkt m) uwagi na jego zbyt ogólny charakter, ewentualnie proszę o doprecyzowanie o jakich okolicznościach mowa w przedmiotowym zapisie.

Pozostawienie zapisu w pierwotnym brzmieniu powoduje, iż katalog pozostaje otwarty co jest sprzeczne z art. 144 pzp.

**Odpowiedź:** Zamawiający podtrzymuje dotychczasowe zapisy SIWZ.

**Pytanie 5**

Proszę o wykreślenie § 2 ust. 4. pkt 2) z uwagi na brak logicznego uzasadnienia dla jego występowania w kontekście i brzmieniu § 2. ust. 4. pkt 1). W przypadku braku wyrażenia zgody na wykreślenie przedmiotowego punktu, proszę o wyjaśnienie różnicy pomiędzy zakresem § 2. ust. 4. pkt 1) a § 2 ust. 4. pkt 2).

**Odpowiedź:** Zamawiający podtrzymuje dotychczasowe zapisy SIWZ.

**Pytanie 6**

Z analogicznych przyczyn jak w Pytaniu 1 oraz Pytaniu 4 proszę o wykreślenie § 2 ust. 4 pkt. 3) ppkt f) z uwagi na jego zbyt ogólny charakter, ewentualnie proszę o doprecyzowanie o jakich okolicznościach mowa w przedmiotowym zapisie. Pozostawienie zapisu w pierwotnym brzmieniu powoduje, iż katalog pozostaje otwarty co jest sprzeczne z art. 144 pzp.

**Odpowiedź:** Zamawiający podtrzymuje dotychczasowe zapisy SIWZ.

**Pytanie 7**

Proszę o doprecyzowanie określenia „dwukrotnego naliczeniu Wykonawcy kar”, o którym mowa w § 6 ust. 5. pkt 9). Zapis nie wyjaśnia precyzyjnie czy mowa o dwukrotności danego rodzaju kary, czy nałożeniu przez Zamawiającego dwukrotnie jakiegokolwiek kary na rzecz Wykonawcy.

**Odpowiedź:** Zamawiający podtrzymuje dotychczasowe zapisy SIWZ.

**Pytanie 8**

Prosimy o informację, czy zakres robót rozbiórkowych wykazany w przedmiarze „Zagospodarowanie terenu” obejmuje cały zakres robót koniecznych do wykonania przez Wykonawcę?

**Odpowiedź:**

Przedmiar „Zagospodarowanie terenu” obejmuje cały zakres prac rozbiórkowych, należy jednak pominąć prace związane z rozebraniem ogrodzenia (poz. 6 – 9). Ogrodzenie zostało już rozebrane.

**Pytanie 9**

Prosimy o przedstawienie przykładowych marek referencyjnych dla elementów wyposażenia w sanitariatach (kosze na śmieci, uchwyty na papier, wyposażenie WC dla niepełnosprawnych)

**Odpowiedź:**

Np. ROCA lub równoważne

**Część 7**

**Pytanie 1**

Proszę o wyjaśnienie treści SIWZ i jej uzupełnienie:

- przedmiar robót budowlanych budynku zespołu sportowego poz. 172 - obmiar wynosi 0 m<sup>2</sup>, czy należy wycenić pozycję?

- przedmiar robót budowlanych budynku dydaktycznego poz. 39, 40, 68 - obmiar wynosi 0 m<sup>2</sup>, czy należy wycenić pozycję?

**Odpowiedź:**

Przyjąć tak jak w przedmiarze. Związane jest to z podziałem tematu na budynek dydaktyczny oraz salę sportową.

- przedmiar robót budowlanych budynku dydaktycznego poz. 267 i 268 - proszę o zamieszczenie opisu pozycji

**Odpowiedź:**

Opis pozycji dot. wycieraczek znajdują się w opisie do projektu architektury.

- proszę o wskazanie przykładowego producenta urządzenia multimedialnego „*Projekcja interaktywna w salach zajęć. System projekcji oparty na zestawie interaktywnym złożonym ze specjalnej elektronicznej tablicy oraz projektorze wyświetlającym obraz. Zastosowano tablicę 88 ” z białą powierzchnią akrylową przeznaczoną do pisania również standardowymi pisakami. Działać wtedy będzie jak zwykła tablica. Tablica współpracując z dowolnym komputerem, na którym zainstalowane będzie odpowiednie oprogramowanie za pośrednictwem projektora realizować będzie funkcje interaktywne. Wszystkie rysunki i pismo naniesione na tablicę będą wyświetlane poprzez projektor oraz mogą być zapisane na komputerze w postaci plików graficznych lub PDF. Do wyświetlania obrazu na tablicę zastosowano projektor z krótkoogniskowym obiektywem zamocowanym nad tablicą*”.

**Odpowiedź:**

Opis dot. tablicy interaktywnej jest wystarczający dla przygotowania oferty.

**Część 8**

**Pytanie 1**

- § 1 ust. 4 pkt 1)

Wnosimy o rozważenie dodania po pkt m) punktów n), o) o treści:

n) *potrzeby udzielenia zamówień dodatkowych, na roboty niemożliwe do przewidzenia w chwili zawierania Umowy, lecz konieczne do prawidłowego wykonania umowy, w szczególności bez których nie zostałyby osiągnięte parametry;*

o) *wystąpienia braku możliwości wykonania robót z powodu niedopuszczenia do ich wykonywania przez uprawniony organ z przyczyn niezależnych od Wykonawcy, bądź*

*też wystąpienia niebezpieczeństwa kolizji z planowanymi lub równolegle prowadzonymi przez inne podmioty inwestycjami, w zakresie niezbędnym do uniknięcia lub usunięcia tych kolizji,*

we Wzorze umowy § 1 posiada tylko dwa ustępy.

- **§ 1 ust. 4 pkt 2)**

Wnosimy o rozważenie dodania po pkt 2) punktu 3) treści:

*„gdy Zamawiający nie przekaze Wykonawcy terenu budowy w terminie o którym mowa w § 7 ust. 1 pkt 1 umowy”*

we Wzorze umowy § 1 posiada tylko dwa ustępy.

- **§ 6 ust. 3 pkt 3)**

Prosimy o wyjaśnienie czy obowiązek, o którym mowa w zapisie obejmuje również hipotetyczny obowiązek zwrotu utraconego przez Zamawiającego dofinansowania na realizację inwestycji?

Powołany zapis nie obejmuje zwrotu utraconego dofinansowania

- **§ 6 ust. 3 pkt 4)**

W celu zminimalizowania wątpliwości wnosimy o rozważenie dodania po aktualnym pkt 3, punktu 4) o następującej treści:

*„w terminie 14 dni od daty zgłoszenia, o którym mowa w pkt 3) Wykonawca przy udziale Zamawiającego sporządzi szczegółowy protokół inwentaryzacji robót w toku wraz z zestawieniem wartości wykonanych robót lub zakupionych materiałów i urządzeń według stanu na dzień odstąpienia; protokół inwentaryzacji robót w toku stanowić będzie podstawę do wystawienia faktury VAT przez Wykonawcę”*

Zamawiający podtrzymuje zapisy zawarte w SIWZ.

- **§ 6**

Wnosimy o rozważenie dodania do niniejszego paragrafu katalogu przesłanek, umożliwiających odstąpienie przez Wykonawcę od zawartej umowy. Proponujemy następujące zapisy:

*„Wykonawcy przysługuje prawo odstąpienia od umowy w przypadku:*

- a) zwłoki w zapłacie należności dłuższej niż 30 dni od terminów ustalonych w Umowie,*
- b) Zamawiający odmawia bez uzasadnionej przyczyny odbioru robót lub podpisania protokołu odbioru robót,*
- c) Wstrzymania/przerwania z winy Zamawiającego wykonywania robót na okres dłuższy niż 30 dni roboczych”*

Zamawiający podtrzymuje zapisy zawarte w SIWZ.

- **§ 8 ust. 1**

Prosimy o rozważenie dodania ustępu w brzmieniu:

*„zawiadomienie Zamawiającego o wykonaniu robót zanikających lub ulegających zakryciu. Zamawiający zobowiązany jest do sprawdzenia tych robót w terminie 3 dni roboczych od daty zgłoszenia przez Wykonawcę o zakończeniu i gotowości odbioru robót”*

Zamawiający podtrzymuje zapisy zawarte w SIWZ.

- **§ 8**

Z uwagi na fakt, iż okres udzielonej przez Wykonawcę gwarancji podlega punktacji prosimy o potwierdzenie, iż wydłużony przez Wykonawcę okres gwarancji będzie dotyczył wykonywanych robót budowlanych, natomiast na materiały i urządzenia, użyte do realizacji przedmiotu umowy Wykonawca udzieli gwarancji na okres równy okresowi gwarancji, jakiej udzielają na nie producenci przedmiotowych materiałów i urządzeń?



Wydłużony przez Wykonawcę okres gwarancji będzie dotyczył wykonywanych robót budowlanych

- **§ 8**

Prosimy o potwierdzenie stanowiska Wykonawcy, zgodnie z którym obowiązek i koszty przeprowadzania obowiązkowych przeglądów, serwisowania i konserwacji w okresie gwarancji ponosić będzie Zamawiający.  
Zamawiający potwierdza powyższe.

- **§ 8**

Prosimy o potwierdzenie, że koszty materiałów eksploatacyjnych (np. źródeł światła w oprawach oświetleniowych, których konieczność wymiany wynika ze zwykłego użycia) w okresie gwarancji ponosić będzie Zamawiający ( tj. koszty zakupu ww. materiałów eksploatacyjnych oraz ich wymiany).

Tak, w przypadku, gdy konieczność wymiany wynika ze zwykłego użycia.

- **§ 8**

Wnosimy o określenie, w jakim czasie Zamawiający przystąpi do czynności poszczególnych odbiorów częściowych oraz odbioru końcowego – ewentualnie – prosimy o uregulowanie tej kwestii poprzez dodanie poniższych zapisów:

1. *Odbiór robót budowlanych, dla których strony ustaliły w harmonogramie odbiory częściowe, nastąpi protokolarnie w terminie nie dłuższym niż 7 dni roboczych od daty zgłoszenia przez Wykonawcę o zakończeniu i gotowości robót.*
2. *Odbiór całości prac wchodzących w zakres przedmiotu Umowy nastąpi protokolarnie w terminie 14 dni roboczych od daty zgłoszenia przez Wykonawcę zawiadomienia o zakończeniu i gotowości odbioru prac składających się na przedmiot Umowy.*
3. *Jeżeli odbiór nie zostanie dokonany w ustalonych terminach z winy Zamawiającego, pomimo prawidłowego zgłoszenia gotowości odbioru, to Wykonawca nie pozostaje w zwłoce ze spełnieniem zobowiązania wynikającego z umowy.*

Zasady odbiorów zostały określone w § 7 ust. 1 pkt.2 wzoru umowy.

- **§ 8**

Wnosimy o rozważenie dodania po ust. 3, ustępów 4 i 5 o następującej treści:

4. *Zasady eksploatacji i konserwacji obiektu/ów i urządzeń zostaną określone w przekazanej przez wykonawcę „Instrukcji użytkownika i eksploatacji obiektu” wraz z wykazem wbudowanych urządzeń, które wymagają obowiązkowych przeglądów serwisowych.*
5. *Instrukcja użytkownika i eksploatacji obiektu jest zbiorem szczegółowo opracowanych instrukcji użytkownika i eksploatacji dla wszystkich elementów objętych gwarancją.*

Powyższe powinno stanowić dokumentację powykonawczą.

- **§ 11**

Wnosimy o rozważenie dodania po ustępie 5, ustępie 6 o następującej treści:

6. *W trakcie realizacji umowy Wykonawca może dokonać zmiany formy zabezpieczenia na jedną lub kilka form dopuszczonych w art. 148 ust. 1 ustawy z dnia 29 stycznia 2004 r. Prawo zamówień publicznych (Dz. U. z 2013 r. poz. 907 z późn. zm.).*

Odpowiedź: Wskazane zapisy reguluje ustawa Pzp. Strony mogą działać na podstawie powołanej ustawy bez konieczności wprowadzania jej regulacji do wzoru umowy.

## **Część 9**

### **Pytanie 1**

Prosimy o informację, czy dla fasad szklano-aluminiowych izolacyjność akustyczna  $R_w=40\text{dB}$  dotyczy pakietu szybowego?

### **Odpowiedź:**

Dotyczy całości fasady (profil + pakiet szybowy).

### **Pytanie 2**

Zgodnie z „Załącznikiem 2 pkt. 2.1.2 do Rozporządzenia Ministra w sprawie warunków technicznych, jakim powinny odpowiadać budynki i ich usytuowanie” fasady szklano-aluminiowe i okna zewnętrzne powinny posiadać współczynnik przenikania ciepła odpowiednio  $U_w \leq 1,3\text{W/m}^2\cdot\text{K}$  i  $U_w \leq 0,9\text{W/m}^2\cdot\text{K}$ . W projekcie brak jest takiej informacji tak więc prosimy o określenie współczynnika przenikania ciepła  $U$  dla każdej z konstrukcji zewnętrznych.

### **Odpowiedź:**

Wszystkie informacje dotyczące parametrów okien znajdują się w projekcie.

### **Pytanie 3**

Zgodnie z „Załącznikiem 2 pkt. 2.1.4 do Rozporządzenia Ministra w sprawie warunków technicznych, jakim powinny odpowiadać budynki i ich usytuowanie” fasady szklano-aluminiowe i okna zewnętrzne powinny spełniać współczynnik przepuszczalności całkowitej promieniowania słonecznego  $g \leq 0,35$ . W związku z tym, że brak na ten temat informacji w projekcie prosimy o potwierdzenie czy należy zastosować szyby selektywne z kontrolą energii i światła czy zastosować rolety zaciemniające?

### **Odpowiedź:**

Do oferty należy przyjąć szklenie szybą o wymaganych parametrach tj.  $g \leq 0,35$ .

### **Pytanie 4**

Zgodnie ze „Specyfikacją techniczną wykonania i odbioru robót budowlanych” SSt1-14 strona 4 w drzwiach zewnętrznych współczynnik przenikania ciepła dla całej konstrukcji wynosi max.  $1,5\text{W/m}^2\cdot\text{K}$  przy szybie 6/16/44.2 o współczynniku  $U_g=1,1\text{W/m}^2\cdot\text{K}$ . Prosimy o potwierdzenie, że należy zastosować szybę dwukomorową.

### **Odpowiedź:**

Do oferty należy przyjąć drzwi o zadanych w projekcie parametrach. Nie wyklucza się pakietu 1-komorowego zachowującego zadane parametry.

### **Pytanie 5**

Prosimy o podanie sposobu i warunków technicznych podłączenia placu budowy do mediów tj.: prąd, woda, kanalizacja.

### **Odpowiedź:**

Wykonawca we własnym zakresie zapewnia podłączenie placu budowy do mediów tj.: prąd, woda, kanalizacja.

## **Część 10**

### **Pytanie 1**

Brak w projekcie architektury rozwiązań dla balustrad zewnętrznych na schodach 18.0 mb i pochylni 19,5 mb. Wnosimy o uzupełnienie dokumentacji o detal i przedmiar o brakujące pozycje.

### **Odpowiedź:**

Informacje zawarte w opisie architektury na str. A22 oraz na rysunkach detali A/17 są wystarczające dla złożenia oferty.

### **Pytanie 2**

Jaka wysokość drabiny z kabłąkami? Różnica poziomów między dachami to 5,0 m a wysokość drabiny w przedmiarze to 1,5m.

### **Odpowiedź:**

Dachy będą dostępne za pośrednictwem wyłazłów (klap dymowych z funkcją wyłazu). Wymieniona drabina techniczna umożliwi dostanie się na dach nad łącznikiem z dachu nad częścią sportową. Do oferty należy przyjąć zgodnie z przedmiarem.

### **Pytanie 3**

Prosimy o jednoznaczne potwierdzenie, że ścianki kolankowe świetlików należy od wewnątrz obudować płytą GK od świetlika aż do wysokości sufitu podwieszanego w ilości 248,50 m<sup>2</sup>.

### **Odpowiedź:**

Zamawiający potwierdza.

### **Pytanie 4**

Na dachu będą montowane urządzenia wentylacyjne (kolektory słoneczne, centrale i kanały), brak natomiast opracowania wykonania podkonstrukcji stalowych pod te urządzenia. Wnosimy o uzupełnienie z padaniem tonażu.

### **Odpowiedź:**

Do oferty należy przyjąć systemowe podpory typu np. BIG FOOT, panele fotowoltaiczne należy przyjąć do oferty jako komplet wraz z podporami.

### **Instalacja zasilania nagrzewnic central wentylacyjnych.**

### **Pytanie 5**

Prosimy o podanie pojemności wodnej zaprojektowanych central wentylacyjnych lub jeśli to niemożliwe proszę o podanie całkowitej ilości glikolu potrzebnej do napełnienia instalacji zasilania nagrzewnic.

### **Odpowiedź:**

Pojemności wodne central wentylacyjnych:

NW1 – 5,14 dm<sup>3</sup>

N2 – 6,11 dm<sup>3</sup>

NW3 – 5,69 dm<sup>3</sup>

NW4 – 1,32 dm<sup>3</sup>

NW5 – 2,37 dm<sup>3</sup>

NW6 – 1,18 dm<sup>3</sup>

NW7 – 1,33 dm<sup>3</sup>

Całkowita pojemność instalacji glikolowej wynosi 675, 1 dm<sup>3</sup>

### **Pytanie 6**

Prosimy o wypowiedź projektanta, jak ma zostać rozwiązana sprawa zasysania powietrza do spalania w zaprojektowanym kotle. Czy kocioł ma zasysać powietrze z pomieszczenia kotłowni czy może, przewody mają być wyprowadzone na zewnątrz i kocioł ma wówczas zasysać powietrze z zewnątrz budynku. W razie potrzeby zastosowania 2 wariantu prosimy o zamieszczenie rysunków z naniesionym rozwiązaniem.

### **Odpowiedź:**

Zasysanie powietrza do spalania z kotłowni. Przewidziano w projekcie kanał nawiewny typu „Z”.

### **Pytanie 7**

W zamieszczonej dokumentacji znajduje się schemat podłączenia central NW1, N2, NW3, NW4, NW5, brakuje natomiast schematu podłączenia centrali NW6, NW7. Prosimy o zamieszczenie brakującego rysunku lub szczegółowego wyjaśnienia jak ma wyglądać podłączenie brakujących central.

### **Odpowiedź:**

Podłączenie central wentylacyjnych NW6 i NW7 wg standardowych rozwiązań lub zgodnie z wytycznymi producenta central wentylacyjnych. Centrale te nie wymagają indywidualnego węzła pompowego.

### **Kotłownia**

### **Pytanie 8**

Prosimy o zamieszczenie szczegółowego rysunku dotyczącego wkładki kominowej wraz z czopuchem do odprowadzania spalin.

### **Odpowiedź:**

Szczegóły dot. komina:

Typ - dwupłaszczowy

Średnica  $\Phi 300$

Materiał – stal kwasoodporna

Długość komina – 12,3 m, górna krawędź komina umieszczona na poziomie 13,3 m nad poziomem posadzki.

Czopuch i pozostałe akcesoria - odpowiednie dla nadciśnieniowego wyrzutu spalin, zachowując zgodność z wytycznymi zawartymi w DTR kotła.

#### **Pytanie 9**

Prosimy o podanie parametrów technicznych (typ, producent) zaworów trójdrogowych na obiegu C.O. 1,2,3. Czy zawory te mają być wyposażone w siłownik? Jeśli tak prosimy również o przesłanie danych technicznych.

#### **Odpowiedź:**

Zawory trójdrogowe w funkcji mieszacza, z siłownikiem w komplecie, produkcji np. DANFOSS, OVENTROP, AFRISO lub równoważne.

#### **Część 11**

##### **Pytanie 1**

Prosimy o określenie z jaką częstotliwością będzie odbywało się fakturowanie, zapisy umowne nie precyzują tego jednoznacznie. Czy faktury będzie można wystawiać wg procentowego zawansowania w okresach 1 miesięcznych?

#### **Odpowiedź:**

Fakturowanie odbywać się będzie po zakończeniu całkowitych etapów budowy np. wykonanie fundamentów, wykonanie robót wykończeniowych, wykonanie placu zabaw. Nie przewiduje się miesięcznego rozliczania robót.

#### **Część 12**

##### **Pytanie 1**

Jakie ma być ogrodzenie boiska, czy z siatki plecionej powlekanej o oczkach 5,0x5,0 cm, tak jak przedstawiono na załączonym rysunku projektowym PBW - 13, 14, czy z ogrodzenia systemowego boisk, jak sugeruje opis rysunku, czy jak w opisie projektu na stronie nr 6 ogrodzenie z paneli podwyższone siatką z włókna syntetycznego do wys. 4 m Jeżeli w/w ogrodzenie ma być stalowe (z siatki plecionej lub systemowe) proszę o podanie średnicy pręta, z którego ma być wykonane to ogrodzenie.

#### **Odpowiedź:**

Do oferty ogrodzenia boiska zew. należy przyjąć zgodnie z opisem na str. Dr5 średnica pęta min.3,8mm.

##### **Pytanie 2**

Proszę o zamieszczenie rysunku bram przesuwnych oraz pozostałych bram poz. 28 i 29 kosztorysu boiska do koszykówki, wraz z wymiarami elementów konstrukcyjnych, ogrodzenia terenu inwestycji.

#### **Odpowiedź:**

Do oferty należy przyjąć bramy w ogrodzeniu działki - 6m i 3,5m (patrz zał. nr1). W ogrodzeniu boiska zaprojektowano jedynie furtki (2szt) i tak należy przyjąć do oferty (rysunek w dokumentacji).

##### **Pytanie 3**

Proszę o określenie zakresu prac w ramach pielęgnacji drzew poz. 45 kosztorysu boiska do koszykówki.

#### **Odpowiedź:**

Cięcia sanitarne i korekcyjne drzewostanu.

##### **Pytanie 4**

Proszę o określenie materiałów konstrukcji furtki oraz ich wymiarów na rysunku projektowym nr Dr20.

#### **Odpowiedź:**

Do oferty należy przyjąć profile stalowe zabezpieczone antykorozyjnie, malowane proszkowo. Słupki

## **Część 13**

### **Pytanie 1**

Dot. wyposażenia w budynku dydaktycznym.

- Czy zabudowy kuchenne należy wycenić tylko jako zabudowy kuchennej Zab1 dł. 2,90m szt. 1 oraz zabudowy zab. 2 dł. 4,20 szt. 1 wg opisu Aranżacji wewnątrz str 12 .

Na rys rzutu parteru technologii wewnątrz nie ma zaznaczenia ich występowania w pomieszczeniu węzła żywienia na parterze i czy należy przyjąć po 1szt zab 1 oraz zab2

-W przedmiarze aranżacji w poz. od 80 do 87 wyszczególnione są zabudowy kuchenne od zab 1 do zab 9 , a w opisach w PT jest mowa tylko o zab 1 i zab2 . Jakie zabudowy kuchenne należy wycenić? Czy są to tylko szafki dolne pod zlewem ?

### **Odpowiedź**

Wymienione w opisie zestaw do zabudowy 1 i 2 należy przyjąć do oferty zabudowę do pomieszczeń 0/12 (2,9m) oraz 1/20 (4,2m).

Do oferty należy przyjąć jedynie zabudowę 1 i 2 (jak wyżej). Zabudowy te nie znajdują się na rysunku projekt technologii węzła żywieniowego.

## **Część 14**

### **Pytanie 1**

- a) Czy w zakres przetargu wchodzi rozbiórka czterech budynków , o których jest mowa w opisie do PT zagospodarowania terenu pkt 2 str. Z4 i które zaznaczone są na rys zagospodarowania terenu- rys Z/01 z zapisem- wg odrębnego opracowania
- b) Jeżeli należy uwzględnić rozbiórkę tych budynków to prosimy o udostępnienie tego opracowania

### **Odpowiedź:**

W zakres przetargu nie wchodzi rozbiórka czterech budynków. Budynki zostały już rozebrane.

### **Pytanie 2**

W przedmiarze: Boisko ko kosza pominięto kosze do koszykówki. Czy należy je uwzględnić?

### **Odpowiedź:**

Należy uwzględnić kosze do koszykówki dla boiska zewnętrznego.

### **Pytanie 3**

W przedmiarze na wyposażenie Sali sportowej pominięto zdejmowalne pokrowce ochronne na oparcie i siedziska sportowe. Czy należy je uwzględnić w ofercie?

### **Odpowiedź:**

Nie należy.

### **Pytanie 4**

W przedmiarze na wyposażenie Sali sportowej pominięto wózek do przechowywania wykładziny ochronnej na podłogę sportową . Czy należy uwzględnić ten wózek w ofercie?

### **Odpowiedź:**

Należy uwzględnić w ofercie jeden wózek.

## **Część 15**

### **Pytanie nr 1**

W PT Aranżacji wewnątrz w salach dydaktycznych oprócz tablic elektronicznych z projektorem występują również inne tablice w ilość 22szt W przedmiarze na wyposażenie ich brak . Prosimy o określenie jakie to mają być tablice w ilość też 22szt.

### **Odpowiedź:**

Do oferty należy przyjąć tablice szkolne pojedynczą o parametrach minimalnych:

### **Opis powierzchni**

Powierzchnia zielona. Na wierzchu powłoka akrylowo-poliestrowa o grubości 25 mikronów, utwardzana w temperaturze 275 °C. Bardzo trwała i odporna na zarysowania. Wykonana na ocynkowanej blasze, magnetyczna. Piszemy po niej kredą każdego rodzaju. Producentem jest polska huta.

**Opis ramki i pozostałych elementów** – rama wykonana z ceownika aluminiowego w kolorze naturalnym, wykończona bezpiecznymi narożnikami z tworzywa. Cała konstrukcja usztywniona wypełnieniem w postaci jednolitej płyty.

**Opis rynny** – rynienka wykonana jest ze specjalnego kształtownika aluminiowego w kolorze naturalnym. Jej długość odpowiada długości tablicy.

**Montaż** – tablica przeznaczona jest do samodzielnego montażu na ścianie wg załączonej instrukcji.

W komplecie znajduje się: tablica, rynna, zestaw kołków i śrub do mocowania. Tablicę można wieszać w pozycji poziomej i pionowej.

**Uwagi** – Wymiary tablicy zbliżone do tablicy interaktywnej.

### **Część 16**

#### **Pytanie nr 1**

1. dot. siedzisk sportowych na trybunach w Sali gimnastycznej.

W opisie PT Aranżacji wewnątrz str. 13 i 14 są podane wymagania, że mają być składane i tapicerowane oraz z pokrowcami na siedziska

Wiele firm zajmujących się produkcją i dystrybucją siedzisk sportowych odmawia zaoferowania takiego produktu z tymi wymogami.

czy dopuszcza się siedziska składane, ale z tworzyw sztucznych, jakie zwykle się stosuje na tego typu obiektach?

Czy inwestor jednak podtrzymują wymagania dot. siedzisk sportowych zawarte w opisie PT. Jeśli tak, prosimy o wskazanie przykładowego producenta tego typu siedzisk tapicerowanych o wskazanych parametrach

#### **Odpowiedź:**

Do oferty należy przyjąć wymagania zgodne z projektem.

### **Część 17**

DOT. BRANŻY SANITARNEJ:

#### **Pytanie nr 1**

Prosimy o sprecyzowanie jakiego typu mieszacze termostacyjne należy wycenić. W dokumentacji nie ma żadnych informacji na ten temat.

#### **Odpowiedź:**

np. Presto lub równoważne

#### **Pytanie nr 2**

Prosimy o udostępnienie specyfikacji (ilości + rysunek) podpór dla rur prowadzonych po dachu (instalacja zasilania nagrzewnic oraz instalacja solarna).

#### **Odpowiedź:**

Dla kanałów i elementów wentylacji przyjąć do oferty podpory systemowe np. Big Foot

### **Pytanie nr 3**

Prosimy o podanie przykładowego producenta, serii, typów białego montażu tj. umywalek, brodzików, kabin, misek ustępowych i pisuarów. Prosimy również o podanie, czy miski ustępowe, miski ustępowe dla NPS i pisuary mają być w wersji kompakt, czy w wersji wiszącej na stelażach.

#### **Odpowiedź:**

np. KOŁO lub równoważne

### **Pytanie nr 4**

Prosimy o podanie przykładowego producenta baterii umywalkowych, umywalkowych dla NPS, zlewozmywakowych, natryskowych i baterii na wodę zmieszana.

#### **Odpowiedź:**

np. Presto lub równoważne

### **Pytanie nr 5**

Wg dokumentacji technicznej należy przyjąć rury trójwarstwowe niskoszumowe PVC na poziomie hałasu 12 dB. Prosimy o podanie przykładowego producenta.

#### **Odpowiedź:**

Do oferty należy przyjąć rury trójwarstwowe niskoszumowe PP np. Valsir

### **Pytanie nr 6**

Prosimy o sprecyzowanie jakiego typu odwodnienia liniowe należy przyjąć do wyceny. W dokumentacji jest tylko informacja, że mają to być odwodnienia liniowe o dł. 2,3. Informacje takie nie są wystarczające do miarodajnej wyceny.

#### **Odpowiedź:**

Do oferty należy przyjąć odwodnienia z rusztem kwasoodpornym 150/70 np. ACO

### **Część 18**

#### **Pytanie nr 1**

Zgodnie ze specyfikacją (zał. nr 9 do SIWZ) w betonach klasy B30 należy zastosować beton na kruszywach granitowych i bazaltowych czyli spełniający najwyższe parametry jakościowe beton wykorzystywany głównie w budownictwie komunikacyjnym, gdzie obiekty są narażone na oddziaływanie niekorzystnych czynników zewnętrznych: mróz, środki odladzające, woda, ścieranie przez przejeżdżające pojazdy, agresja chemiczna. Proszę o informację, czy zapis w specyfikacji dotyczący konieczności zastosowania grysów granitowych lub bazaltowych nie jest błędny? Stosowanie betonów mostowych w projektowanym obiekcie jest nieuzasadnione ekonomicznie.

#### **Odpowiedź:**

Zamawiający wyjaśnia, iż w zapisie specyfikacji wystąpił błąd co do wymogu rodzaju kruszywa- jako kruszywo w betonie nie ma potrzeby stosowania granitu ani bazaltu.

### **Część 19**

#### **Pytanie nr 1**

Biorąc pod uwagę zapisy SIWZ w pkt.5.1.4. dysponowania osobami zdolnymi do wykonania zamówienia, ocena warunku nastąpi na podstawie wykazania przez Wykonawcę, że dysponuje lub będzie dysponował w czasie realizacji zamówienia nw. Osobami:

- a) osoba pełniąca funkcję **Dyrektora Kontraktu lub Przedstawiciela Wykonawcy** (1 osoba) posiadająca minimum 5 letnie doświadczenie na stanowisku Dyrektora Kontraktu lub Kierownika Budowy lub Przedstawiciela Wykonawcy przy realizacji zadań obejmujących budowę lub przebudowę lub rozbudowę obiektów kubaturowych użyteczności publicznej lub mieszkalnej, w tym, na co najmniej 1 zadaniu polegającym na budowie lub przebudowie lub rozbudowie obiektów kubaturowych użyteczności publicznej lub mieszkalnej o wartości nie mniejszej niż 10 000 000,00 zł brutto.
- b) osoba pełniąca funkcję **Kierownika Budowy** (1 osoba) posiadająca minimum 5 letnie doświadczenie na stanowisku Kierownika Budowy lub Kierownika Robót budowlanych na kontrakcie obejmującym budowę lub przebudowę lub rozbudowę obiektów kubaturowych użyteczności publicznej lub mieszkalnej, w tym, na co najmniej 1 zadaniu polegającym na budowie lub przebudowie lub rozbudowie

obiektów kubaturowych użyteczności publicznej lub mieszkalnej o wartości nie mniejszej niż 10 000 000,00 zł brutto, posiadająca uprawnienia budowlane do kierowania robotami budowlanymi bez ograniczeń w specjalności konstrukcyjnej, (lub równoważne do ww. wydawane na podstawie przepisów obowiązujących w innych państwach) oraz należąca do właściwej Izby Samorządu Zawodowego,

- c) osoba pełniąca funkcję **Kierownika Robót Budowlanych** (1 osoba): posiadająca minimum 5 letnie doświadczenie na stanowisku Kierownika Budowy lub Kierownika Robót Budowlanych na kontrakcie obejmującym budowę lub przebudowę lub rozbudowę obiektów kubaturowych użyteczności publicznej lub mieszkalnej, w tym na co najmniej 1 zadaniu polegającym na budowie lub przebudowie lub rozbudowie obiektów kubaturowych użyteczności publicznej lub mieszkalnej o wartości nie mniejszej niż 5 000 000,00 zł brutto, posiadająca uprawnienia budowlane do kierowania robotami budowlanymi bez ograniczeń w specjalności konstrukcyjnej, (lub równoważne do ww. wydawane na podstawie przepisów obowiązujących w innych państwach) oraz należąca do właściwej Izby Samorządu Zawodowego

Chcieli byśmy zwrócić uwagę iż tak sformułowany warunek jest warunkiem nadmiernym w stosunku do przedmiotu zamówienia i znacznie ogranicza konkurencje co jest niezgodne z ustawą Pzp. Czy Zamawiający wyrazi zgodę zmianę w/w warunku w sposób następujący?

- a) osoba pełniąca funkcję **Dyrektora Kontraktu lub Przedstawiciela Wykonawcy** (1 osoba) posiadająca minimum 5 letnie doświadczenie zawodowe w budownictwie na stanowisku Dyrektora Kontraktu lub Kierownika Budowy lub Przedstawiciela Wykonawcy, w tym, przy realizacji co najmniej 1 zadania polegającego na budowie lub przebudowie lub rozbudowie obiektów kubaturowych użyteczności publicznej lub mieszkalnej o wartości nie mniejszej niż 10 000 000,00 zł brutto.
- b) osoba pełniąca funkcję **Kierownika Budowy** (1 osoba) posiadająca minimum 5 letnie doświadczenie zawodowe w budownictwie na stanowisku Kierownika Budowy lub Kierownika Robót budowlanych, w tym, na co najmniej 1 zadaniu polegającym na budowie lub przebudowie lub rozbudowie obiektów kubaturowych użyteczności publicznej lub mieszkalnej o wartości nie mniejszej niż 10 000 000,00 zł brutto, posiadająca uprawnienia budowlane do kierowania robotami budowlanymi bez ograniczeń w specjalności konstrukcyjno - budowlanej, (lub równoważne do ww. wydawane na podstawie przepisów obowiązujących w innych państwach) oraz należąca do właściwej Izby Samorządu Zawodowego,
- c) osoba pełniąca funkcję **Kierownika Robót Budowlanych** (1 osoba): posiadająca minimum 5 letnie doświadczenie zawodowe w budownictwie na stanowisku Kierownika Budowy lub Kierownika Robót Budowlanych, w tym na co najmniej 1 zadaniu polegającym na budowie lub przebudowie lub rozbudowie obiektów kubaturowych użyteczności publicznej lub mieszkalnej o wartości nie mniejszej niż 5 000 000,00 zł brutto, posiadająca uprawnienia budowlane do kierowania robotami budowlanymi bez ograniczeń w specjalności konstrukcyjno budowlanej, (lub równoważne do ww. wydawane na podstawie przepisów obowiązujących w innych państwach) oraz należąca do właściwej Izby Samorządu Zawodowego.

### **Odpowiedź:**

Zamawiający podtrzymuje zapisy SIWZ

### **Część 20**

#### **Pytanie nr 1**

Prosimy o wprowadzenie do SIWZ i projektu umowy poniższych zapisów lub ich części, których wprowadzenie nie będzie stanowiło naruszenia art. 144 Prawo zamówień publicznych.

Zamawiający przewiduje możliwość zmian postanowień zawartej umowy w stosunku do treści oferty, na podstawie której dokonano wyboru wykonawcy, w przypadku wystąpienia co



najmniej jednej z okoliczności wymienionych poniżej, z uwzględnieniem podawanych warunków ich wprowadzenia.

A. Zmiana terminu i zakresu realizacji przedmiotu umowy

--zmiany spowodowane warunkami atmosferycznymi, geologicznymi, archeologicznymi, w szczególności:

klęski żywiołowe;

- warunki atmosferyczne uniemożliwiające prowadzenie robót budowlanych, przeprowadzanie prób i sprawdzeń, dokonywanie odbiorów, w szczególności: temperatury powietrza poniżej 0,0 C, wiatr uniemożliwiający pracę maszyn budowlanych, gwałtowne opady deszczu (oberwanie chmury), śniegu, gradobicie, burze z wyładowaniami atmosferycznymi

- warunki atmosferyczne uniemożliwiające prowadzenie robót budowlanych, przeprowadzanie prób i sprawdzeń zgodnie z technologią przewidzianą przez producentów

- niewypały i niewybuchy;

- wykopaliska archeologiczne;

- odmienne od przyjętych w dokumentacji projektowej warunki geologiczne (kategorie gruntu, kurzawka, głązy narzutowe, warunki gruntowe itp.);

- odmienne od przyjętych w dokumentacji projektowej warunki terenowe, w szczególności istnienie podziemnych sieci, instalacji, urządzeń lub nie zinwentaryzowanych obiektów budowlanych (bunkry, fundamenty itp.)

wykonanie robót dodatkowych lub uzupełniających wpływających na termin wykonania zamówienia podstawowego.

2. zmiany będące następstwem okoliczności leżących po stronie Zamawiającego, w szczególności:

-nieterminowe przekazanie terenu budowy przez Zamawiającego;

-wstrzymanie robót przez Zamawiającego;

-konieczność usunięcia błędów lub wprowadzenia zmian w dokumentacji projektowej;

- przedłużającej się procedury wyboru oferty- powyżej 30 dni

3. zmiany będące następstwem działania organów administracji, w szczególności:

przekroczenie określonych przez prawo terminów wydawania przez organy administracji decyzji, zezwoleń, uzgodnień itp.;

- odmowa wydania przez organy administracji wymaganych decyzji, zezwoleń, uzgodnień na skutek błędów w dokumentacji projektowej

inne przyczyny zewnętrzne niezależne od Zamawiającego oraz Wykonawcy skutkujące niemożliwością prowadzenia prac, w szczególności:

-brak możliwości dojazdu oraz transportu materiałów na teren budowy spowodowany awariami, remontami lub -przebudowami dróg dojazdowych

- protesty mieszkańców

-przerwa w dostawie energii elektrycznej, wody, gazu.

W przypadku wystąpienia którejkolwiek z okoliczności wymienionych termin wykonania umowy może ulec odpowiedniemu przedłużeniu, o czas niezbędny do zakończenia wykonywania jej przedmiotu w sposób należyty, nie dłużej jednak niż o okres trwania tych okoliczności.

B. Zmiana sposobu spełnienia świadczenia

1. zmiany technologiczne, w szczególności:

a) odmienne od przyjętych w dokumentacji projektowej warunki geologiczne (kategorie gruntu, kurzawka, głązy narzutowe itp.) skutkujące niemożliwością zrealizowania przedmiotu umowy przy dotychczasowych założeniach technologicznych;

b) odmienne od przyjętych w dokumentacji projektowej warunki terenowe, w szczególności istnienie podziemnych sieci, instalacji, urządzeń, nie zinwentaryzowanych obiektów budowlanych

(bunkry, fundamenty, ściany szczelne itp.) skutkujące niemożliwością zrealizowania przedmiotu umowy przy dotychczasowych założeniach technologicznych lub materiałowych;

c) konieczność zrealizowania projektu przy zastosowaniu innych rozwiązań technicznych lub materiałowych ze względu na zmiany obowiązującego prawa

#### C. Zmiany osobowe

zmiana osób, przy pomocy których Wykonawca realizuje przedmiot umowy na inne osoby legitymujące się co najmniej równoważnymi uprawnieniami, o których mowa w ustawie Prawo budowlane;

zmiana osób, przy pomocy których Zamawiający realizuje przedmiot umowy na inne osoby legitymujące się co najmniej równoważnymi uprawnieniami, o których mowa w ustawie Prawo budowlane

zmiana podwykonawcy, przy pomocy którego Wykonawca wykonuje przedmiot umowy na innego - dysponującego co najmniej porównywalnym doświadczeniem, potencjałem technicznym i osobowym;

rozszerzenie lub zmniejszenie zakresu podwykonawstwa w porównaniu do wskazanego w ofercie wykonawcy, o ile posłużenie się podwykonawcą doprowadzi do skrócenia terminu wykonania przedmiotu umowy,

#### D. Pozostałe zmiany

siła wyższa uniemożliwiająca wykonanie przedmiotu umowy zgodnie z SIWZ;

zmiana sposobu rozliczania umowy lub dokonywania płatności na rzecz Wykonawcy na skutek zmian w zawartej przez Zamawiającego umowy o dofinansowanie projektu lub wytycznych dotyczących realizacji projektu;

E. Nie stanowi zmiany umowy w rozumieniu art. 144 ustawy Prawo zamówień publicznych: zmiana danych związanych z obsługą administracyjno-organizacyjną Umowy (np. zmiana nr rachunku bankowego, zmiana dokumentów potwierdzających uregulowanie płatności wobec podwykonawców);

zmiany danych teleadresowych, zmiany osób wskazanych do kontaktów między Stronami; udzielenie zamówień dodatkowych określonych w przepisach o zamówieniach publicznych

Powyższy katalog zmian wprowadzony uchroni zamawiającego od naruszenia przepisów PZP w przypadku zaistnienia nieprzewidzianych okoliczności, które w trakcie realizacji mogą wystąpić. Zamawiającym będzie uprawniony do skorzystania z powyższych zapisów a nie zobowiązany do ich zastosowania.

#### **Odpowiedź:**

Zamawiający podtrzymuje zapisy SIWZ

#### **Pytanie 2.**

Prosimy o potwierdzenie, że w przypadku napotkania na niezinventaryzowane lub błędnie zinwentaryzowane instalacje podziemne, w stosunku do stanu wynikającego z dokumentacji projektowej załączonej do SIWZ i stanowiącej podstawę wyceny oferty, w przypadku konieczności dokonania ich przebudowy lub naprawy, Wykonawca otrzyma wynagrodzenie dodatkowe, a termin wykonania zamówienia ulegnie stosownemu wydłużeniu.

#### **Odpowiedź:**

Zamawiając podejmie decyzję o ew. ww. okolicznościach na etapie realizacji inwestycji.

#### **Pytanie 3 .**

Prosimy o potwierdzenie, że przypadku napotkania na niewybuchy, niewypały lub obiekty o znaczeniu historycznym, będzie to skutkowało stosownym przedłużeniem terminu wykonania zamówienia, co najmniej o czas, w którym wykonawca nie mógł realizować robót, a w przypadku konieczności wykonania robót nieprzewidzianych w dokumentacji załączonej do SIWZ na skutek zaistnienia ww. okoliczności, Wykonawca otrzyma wynagrodzenie dodatkowe.

#### **Odpowiedź:**

Zamawiając podejmie decyzję o ew. ww. okolicznościach na etapie realizacji inwestycji.

#### **Pytanie 4.**

Prosimy o potwierdzenie, że w przypadku wystąpienia braków lub błędów w zakresie opisu przedmiotu zamówienia określonego w dokumentacji załączonej do SIWZ i stanowiącej podstawę wyceny oferty, w przypadku konieczności wykonania robót wynikających z

zaistnienia ww. okoliczności wykonawca otrzyma wynagrodzenie dodatkowe, a termin wykonania zamówienia ulegnie stosownemu wydłużeniu.

**Odpowiedź:**

Zamawiając podejmie decyzję o ew. ww. okolicznościach na etapie realizacji inwestycji.

**Pytanie 5.**

Prosimy o potwierdzenie, że cena ryczałtowa, o której mowa w projekcie umowy pozostaje stała w zakresie robót ujętych w dokumentacji załączonej do SIWZ, natomiast nie obejmuje robót tam nieprzewidzianych, a ponadto, iż obowiązek uwzględnia w wynagrodzeniu wszelkich kosztów związanych z realizacją przedmiotu umowy dotyczy wyłącznie kosztów możliwych do oszacowania na podstawie dostarczonej przez Zamawiającego dokumentacji, nie obejmuje zaś kosztów niemożliwych do przewidzenia na etapie oferowania, w szczególności wynikających z błędów/braków od wskazanych w dokumentacji warunków gruntowych, wodnych, archeologicznych, ujawnia się nie zinwentaryzowanych lub błędnie zinwentaryzowanych instalacji podziemnych itp., oraz że w przypadku konieczności wykonania robót wynikających z zaistnienia ww okoliczności wykonawca otrzyma wynagrodzenie dodatkowe.

Zwracamy uwagę, iż chociaż zgodnie z art. 632 k.c. "Jeżeli strony umówiły się o wynagrodzenie ryczałtowe, przyjmujący zamówienie nie może żądać podwyższenia wynagrodzenia, chociażby w czasie zawarcia umowy nie można było przewidzieć rozmiaru lub kosztów prac", to jednak należy pamiętać, iż rozmiar i koszt prac, o których mowa w treści i tego przepisu, dotyczy wyłącznie rozmiaru prac ujętych w dokumentacji przetargowej oraz kosztów możliwych do oszacowania na podstawie dostarczonej przez Zamawiającego dokumentacji oraz odbytej wizji lokalnej, nie obejmuje zaś kosztów robót, których wykonanie okazało się konieczne w celu realizacji przedmiotu zamówienia wskutek zaistnienia okoliczności niemożliwych wcześniej do przewidzenia. Rozszerzenie zakresu zamówienia o roboty nieprzewidziane w dokumentacji projektowej lub koszty niemożliwe do wyceny na etapie oferowania byłoby sprzeczne z art. 140 ust. 3 Pzp w związku z art. 58 § 1 KC, jako wykraczające poza określenie przedmiotu zamówienia w SIWZ. Prace nieprzewidziane w dokumentacji projektowej nie stanowią, bowiem przedmiotu zamówienia objętego ceną oferty. Zwracamy uwagę, że na etapie oferowania żaden wykonawca nie ma możliwości zweryfikowania dokumentacji projektowej i terenu budowy w takim stopniu, aby móc ocenić jej prawidłowość i brak ewentualnych błędów, które mogą ujawnić się dopiero w toku realizacji robót, jak również nie ma obiektywnej możliwości i wykluczenia wystąpienia nieprzewidzianych warunków terenu budowy. W związku z powyższym, wycena wszelkich utrudnień, które mogą zajść w toku realizacji umowy nie jest możliwa. Zobowiązanie Wykonawcy do uwzględnienia w cenie, (bo do tego *de facto* sprowadza się postanowienie o braku dodatkowego wynagrodzenia) wszelkich utrudnień związanych z realizacją zadania byłoby sprzeczne z art. 140 ust. 3 Pzp w związku z art. 58 § 1 KC, jako wykraczające poza określenie przedmiotu zamówienia w SIWZ. Powyższe stanowisko znajduje odzwierciedlenie w orzecznictwie Krajowej Izby Odwoławczej (np. w wyroku w sprawie KIO/UZP 184/10), która stwierdziła jednoznacznie, że przerzucanie na wykonawcę całego ryzyka gospodarczego wynikającego z błędów i braków dokumentacji projektowej jest niedopuszczalne. W powyższym wyroku Izba stwierdziła m.in., iż ryczałt nie może obejmować tego, czego zamawiający nie przewidział w dokumentacji projektowej, a także tego, czego nie można było przewidzieć na etapie przygotowania oferty, są bowiem przesłanki do udzielenia zamówienia w trybie art. 67 ust. 5 ustawy Pzp na roboty dodatkowe.

**Odpowiedź:**

Cena ryczałtowa obejmuje roboty wynikające z dokumentacji technicznej oraz specyfikacji.

**Pytanie 6.**

Prosimy o uwzględnienie poniższych kar umownych w projekcie umowy:

Zamawiający zapłaci Wykonawcy kary umowne:

- za zwłokę w zapłacie wynagrodzenia należnego wykonawcy w wysokości 0,2% wynagrodzenia umownego brutto za każdy dzień zwłoki, licząc od upływu ustalonego terminu na zapłatę,

- za zwłokę w przekazaniu placu budowy przez Zamawiającego w wysokości 0,2% wynagrodzenia umownego brutto za każdy dzień zwłoki, licząc od upływu ustalonego terminu na przekazanie placu budowy
- z tytułu nieuzasadnionego przedłużania czynności odbioru w wysokości 0,2% wynagrodzenia umownego brutto za każdy dzień zwłoki, licząc od upływu ustalonego terminu na rozpoczęcie lub zakończenie czynności odbiorowych
- z tytułu odstąpienia od umowy przez Zamawiającego lub Wykonawcy z winy Zamawiającego w wysokości 20% wynagrodzenia umownego brutto.

Zgoda na uwzględnienie kar umownych zrównoważy prawa i obowiązki stron.

**Odpowiedź:**

Zamawiający podtrzymuje zapisy SIWZ

**Pytanie 7.**

Prosimy o zmianę wysokości i podstawy naliczania kar umownych:

- z 20% na 10%, o których mowa w § 6 ust.3 pkt 1 projektu umowy
- z 10% na 0,2% liczone za każdy rozpoczęty dzień zwłoki od wysokości wynagrodzenia przysługującego podwykonawcy z tytułu umowy o podwykonawstwo, o których mowa w § 6 ust. 13 pkt 1 projektu umowy
- z 10% na 2% liczone od wysokości wynagrodzenia przysługującego podwykonawcy z tytułu umowy o podwykonawstwo, o których mowa w § 6 ust. 13 pkt 4 projektu umowy.

**Odpowiedź:**

Zamawiający podtrzymuje zapisy SIWZ

**Pytanie 8.**

Wnosimy o usunięcie pkt 3 ust. 3 § 6 z projektu umowy, tj.

„W razie odstąpienia od umowy przez Zamawiającego z przyczyn leżących po stronie Wykonawcy, Wykonawca pokryje różnicę między ceną wynikającą z niniejszej umowy, a uzgodnioną z nowym wykonawcą w zakresie części inwestycji pozostałej do wykonania po odstąpieniu od umowy, jak również pokryje inne szkody bezpośrednie i pośrednie jakie poniesie Zamawiający w związku z odstąpieniem od umowy z przyczyn leżących po stronie Wykonawcy”, bowiem na skutek odstąpienia od umowy dochodzi do jej rozwiązania ze skutkiem wstecznym od momentu jej zawarcia, a strony zobowiązane są wzajemnie do zwrotu świadczeń. Oznacza to, że w razie odstąpienia od umowy żadna ze stron nie może dochodzić kar umownych z tytułu nienależytego wykonania umowy, z tytułu wadliwości umowy. Zamawiający może jedynie dochodzić odszkodowań z tytułu konieczności odstąpienia od umowy z przyczyn leżących po stronie wykonawcy (wyrok Krajowej Izby Odwoławczej z 1 września 2009 r.; sygn. akt KIO/UZP 1070/09).

A zatem jeżeli następuje odstąpienie od umowy, to skutki powstają takie, jakby umowa nie została zawarta. Zamawiający nie ma prawa dochodzić kar umownych czy też odszkodowania, jakie przysługują w sytuacji wykonywania umowy. Może jedynie w przypadku odstąpienia od umowy dochodzić odszkodowań z tytułu konieczności odstąpienia od umowy z przyczyn leżących po stronie wykonawcy - Podstawa prawna: art. 395 § 2 ustawy Kodeks cywilny (Dz.U. z 1964 r. nr 223, poz. 1655 ze zm.).

**Odpowiedź:**

Zamawiający podtrzymuje zapisy SIWZ

**Pytanie 9.**

Z uwagi na okres realizacji zamówienia dłuższy niż rok, czy Zamawiający wyrazi zgodę zgodnie z Art. 150 ust. 3 i 4 ustawy Pzp na wniesienie zabezpieczenie przez potrącenia z należności za częściowo wykonane dostawy, usługi lub roboty budowlane, przy czym w dniu zawarcia umowy wykonawca wniesie co najmniej 30 % kwoty zabezpieczenia?

**Odpowiedź:**

Zamawiający podtrzymuje zapisy SIWZ

**Pytanie 10.**

Wnosimy o usunięcie zapisu z projektu umowy, o którym mowa w § 6 ust. 1 pkt 3 oraz w § 6 ust. 5 pkt 1, gdyż ze względów technologicznych oraz czas na zaakceptowanie przez

Zamawiającego umów z podwykonawcami, może być wymagana przerwa w realizacji przedmiotu zamówienia.

**Odpowiedź:**

Zamawiający podtrzymuje zapisy SIWZ

**Pytanie 11.**

Wnosimy o usunięcie lub zmianę zapisu z projektu umowy, o którym mowa w § 6 ust. 5 pkt 9 na: „w razie dwukrotnego naliczenia Wykonawcy kar umownych z tego samego tytułu, wskazanego w niniejszej umowie”.

**Odpowiedź:**

Zamawiający podtrzymuje zapisy SIWZ

**Pytanie 12.**

Wnosimy o usunięcie zapisu ust. 4 § 3 projektu umowy, tj: „Żadne nieoszacowanie, pominięcie, brak rozpoznania i doprecyzowania rozwiązań projektowych nie może być podstawą do żądania zmiany wynagrodzenia określonego w ust. 1”, ponieważ Wykonawca robót budowlanych nie może ponosić bezwarunkowo odpowiedzialności za projekt budowlany przekazany przez Zamawiającego. Dlatego też zapisy, na podstawie których zamawiający nakłada na wykonawcę odpowiedzialność za wady projektu, uznać należy za niezgodne z obowiązującym stanem prawnym.

Zgodnie z orzecznictwem wykonawca robót budowlanych nie może ponosić odpowiedzialności za projekt budowlany nie będący jego autorstwa lub nie przez niego zlecany do wykonania.

Przykładowo w wyroku z dnia 27 grudnia 2011 r. sygn. akt: KIO 2649/11 odnosząc się do zarzutu dotyczącego odpowiedzialności za projekt, Krajowa Izba Odwoławcza uwzględniła odwołanie, uznając argumentację Odwołującego. Izba przychyliła się do stanowiska, iż nawet złożenie oświadczenia o prawidłowości i kompletności przekazanej dokumentacji projektowej nie oznacza, że obowiązek weryfikacji dotyczy merytorycznej kontroli projektu przez wykonawcę oraz, że zgłoszenia uwag czy wad ograniczone może być jakimś czasookresem. Zawsze może zdarzyć się sytuacja, że jakieś usterki nie zostaną przez kogokolwiek zauważone na etapie sprawdzania projektu i ujawnią się dopiero na etapie jego realizacji. Tym bardziej nie można uznać, iż niezgłoszenie jakiś uwag traktowane może być jako działanie zawinione ze strony wykonawcy.

Jak słusznie zauważył Sąd Najwyższy w uzasadnieniu wyroku z dnia 27 marca 2000 roku (sygn. akt: III CKN 629/98) z brzmienia art. 651 Kodeksu cywilnego nie sposób wyprowadzić wniosku, iż wykonawca ma obowiązek dokonywać w każdym przypadku szczegółowego sprawdzenia dostarczonego projektu w celu wykrycia jego ewentualnych wad. Wykonawca robót budowlanych nie musi bowiem dysponować specjalistyczną wiedzą z zakresu projektowania, musi jedynie umieć odczytać projekt i zrealizować inwestycję zgodnie z tym projektem oraz zasadami sztuki budowlanej. Obowiązek nałożony na wykonawcę przez art. 651 Kodeksu cywilnego należy rozumieć w ten sposób, że musi on niezwłocznie zawiadomić inwestora o niemożliwości realizacji inwestycji na podstawie otrzymanego projektu lub też o tym, że realizacja dostarczonego projektu spowoduje powstanie obiektu wadliwego. W tym ostatnim przypadku chodzi jednak tylko o sytuacje, w których stwierdzenie nieprawidłowości dostarczonej dokumentacji nie wymaga specjalistycznej wiedzy z zakresu projektowania.

Uwzględniając powyższe przyjąć należy, że sprawdzenie dokumentacji projektowej ma odnosić się do sprawdzenia jej kompletności, czy jest zatwierdzona przez właściwe organy i czy nie zawiera błędów lub wad dających się wykryć przy zachowaniu należytej staranności, w konsekwencji racjonalnym jest nieograniczanie na zgłaszanie wykrytych błędów żadnym czasookresem - patrz wyrok KIO z dnia 23 sierpnia 2010 r. sygn akt: KIO/UZP 1698/10.

**Odpowiedź:**

Zamawiający podtrzymuje zapisy SIWZ

**Pytanie 13.**

Prosimy o wprowadzenie poniższego lub podobnego zapisu do projektu umowy:

Wykonawcy przysługuje prawo odstąpienia od umowy (oprócz przypadków określonych w przepisach Kodeksu Cywilnego) w przypadku, gdy Zamawiający:

- nie uregulował w terminie wskazanym w umowie zobowiązań finansowych wobec Wykonawcy
- bez uzasadnionych powodów przedłuża proces przekazania placu budowy lub odbioru przedmiotu umowy
- odmawia bez wskazania uzasadnionej przyczyny odbioru robót lub podpisania protokołu odbioru,
- zawiadomi Wykonawcę, iż wobec zaistnienia uprzednio nieprzewidzianych okoliczności nie będzie mógł spełnić swoich zobowiązań umownych wobec Wykonawcy.

**Odpowiedź:**

Zamawiający podtrzymuje zapisy SIWZ

**Pytanie 14.**

Prosimy o potwierdzenie, że Zamawiający załączył do SIWZ całą dokumentację projektową i techniczną potrzebną do wykonania przedmiotu zamówienia oraz że dokumentacja ta jest kompletna i odzwierciedla stan faktyczny w zakresie warunków realizacji zamówienia, zaś brak jakichkolwiek dokumentów istotnych dla oceny warunków realizacji inwestycji nie obciąża Wykonawcy.

**Odpowiedź:**

Zamawiający przekazał wszystkie dokumenty, w których jest posiadaniu.

**Pytanie 15.**

Prosimy o potwierdzenie, że Zamawiający udostępnił Wykonawcom wszelkie niezbędne dane mogące mieć wpływ na ryzyko i okoliczności realizacji przedmiotu umowy. Prosimy również o potwierdzenie, że Zamawiający udostępnił Wykonawcom wszelkie dane dotyczące urządzeń podziemnych i ich lokalizacji, zaś brak jakichkolwiek dokumentów lub danych w tym zakresie bądź ujawnienie się stanu odmiennego od wskazanego w przekazanych przez Zamawiającego dokumentach - w przypadku, gdy na skutek takiej sytuacji niezbędne będzie wykonanie robót dodatkowych (nieobjętych dokumentacją projektową) stanowić będzie podstawę do wydłużenia terminu realizacji oraz zapłaty wynagrodzenia dodatkowego.

**Odpowiedź:**

Zamawiający przekazał wszystkie dokumenty, w których jest posiadaniu.

**Pytanie 16.**

Zamawiający w punkcie 2.11.8 SIWZ wskazał, iż

Wykonawca, podwykonawca lub dalszy podwykonawca zamówienia na roboty budowlane przedkłada Zamawiającemu poświadczoną za zgodność z oryginałem kopię zawartej umowy o podwykonawstwo, której przedmiotem są dostawy lub usługi, w terminie 7 dni od dnia jej zawarcia, z wyłączeniem umów o podwykonawstwo o wartości mniejszej niż 0,5% wartości umowy w sprawie zamówienia publicznego oraz umów o podwykonawstwo, których przedmiot tj. umowy na wynajem sprzętu, został wskazany przez Zamawiającego w SIWZ, jako niepodlegający niniejszemu obowiązkowi. Wyłączenie, o którym mowa w zadaniu pierwszym nie dotyczy umów o podwykonawstwo o wartości większej niż 50 000,00 zł.

co jest niezgodne z zapisem w § 13 ust. 5 umowy, ponieważ Zamawiający wskazała, iż wyłączenie nie dotyczy umów o podwykonawstwo o wartości większej niż 10.000,00 zł.

Bardzo prosimy o dostosowanie zapisów umownych z SIWZ.

**Odpowiedź:**

Zamawiający poprawia omyłką pisarską we Wzorze umowy w § 13 ust. 5 otrzymuje brzmienie:

*Wykonawca, podwykonawca lub dalszy podwykonawca zamówienia na roboty budowlane przedkłada Zamawiającemu poświadczoną za zgodność z oryginałem kopię zawartej umowy o podwykonawstwo, której przedmiotem są dostawy lub usługi, w terminie 7 dni od dnia jej*

zawarcia, z wyłączeniem umów o podwykonawstwo o wartości mniejszej niż 0,5% wartości umowy w sprawie zamówienia publicznego oraz umów o podwykonawstwo, których przedmiot został wskazany przez Zamawiającego w SIWZ, jako niepodlegający niniejszemu obowiązkowi tj. umowy najmu sprzętu. Wyłączenie, o którym mowa w zdaniu pierwszym nie dotyczy umów o podwykonawstwo o wartości większej niż 50 000,00 zł.

**Pytanie 17.**

Zamawiający dopuszcza zastosowania równoważnych produktów/materiałów (punkt 6.7.1 SIWZ).

Prosimy o doprecyzowanie słowa równoważne, tzn. o określenie minimalnych i maksymalnych parametrów produktów/ materiałów równoważnych.

**Odpowiedź:**

Zgodnie z pkt.6.7.1 SIWZ W przypadku gdy zostały zaoferowane przez Wykonawcę materiały równoważne - wykaz produktów/materiałów równoważnych z podaniem ich nazwy i dokładnym opisem parametrów oraz kopie atestów, certyfikatów, aprobat technicznych lub deklaracji zgodności, jakie dany produkt posiada, zgodnie z przepisami obowiązującymi w tym zakresie.

**Pytanie 18.**

Czy Zamawiający wymaga dokonania przez wykonawców wizji lokalnej w miejscu wykonania zadania?

**Odpowiedź:**

Wizja lokalna jest fakultatywna.

**Pytanie 19.**

Zamawiający w § 8 ust. 1 pkt 17 wskazał, iż jednym z obowiązków wykonawcy jest pielęgnowanie zieleni przez okres gwarancji.

Prosimy zatem o wskazanie szczegółowo wszystkich czynności składających się na pielęgnację oraz o wyszczególnienie zieleni, która ma być pielęgnowana.

**Odpowiedź:**

Zakres pielęgnowania zieleni w okresie gwarancji:

- cięcia sanitarne i korekcyjne w drzewostanie,
- pielęgnacja (uzupełnianie trawników).

**Odpowiedź:**

Niniejsze pismo należy traktować jako integralną część SIWZ.

**Część 21**

**Pytanie 1.**

Przedmiotem zamówienia jest budowa budynku użyteczności publicznej natomiast zamawiający rozszerzając ustanowił warunek wiedzy i doświadczenia zawodowego wymagając aby wykonawca wykazał co najmniej cyt „Jedną robotę budowlaną: budowę lub przebudowę lub rozbudowę obiektu kubaturowego użyteczności publicznej lub mieszkalnej o kubaturze minimum 20 000 m<sup>3</sup> i wartości brutto minimum 10 000 000,00 zł, wykonaną w okresie ostatnich pięciu lat przed upływem terminu składania ofert, a jeżeli okres prowadzenia działalności jest krótszy – w tym okresie. Zamawiający nie wymaga aby Wykonawca w celu potwierdzenia spełnienia warunków udziału w postępowaniu w zakresie wiedzy i doświadczenia wykazał niewykonane lub wykonane roboty budowlane.”


Czy zamawiający wykreśli z warunku słowa „lub mieszkaniowej”?

Zgodnie z ustawą PZP warunek udziału powinien być związany z przedmiotem zamówienia. Zgodnie z publikacjami i orzeczeniami KIO doświadczonego wykonawcę trudno uznać przedsiębiorcę legitymującego się realizacją wyłącznie jednego podobnego zamówienia. Jak słusznie napisał J. Dolecki („Niezbędna wiedza i doświadczenie oferenta”, w: Zamówienia Publiczne Doradca z 2003 r. Nr 5, s. 57.) wymaganie od wykonawców wykazania się określonego rodzaju doświadczeniem winno być rozumiane „jako pewną umiejętnością zdobytą i ugruntowaną w trakcie praktyki (nabyciem wprawy), a nie dokonaniem (przeprowadzonym) eksperymentem, czy też próbą, jak by to było w przypadku ograniczenia się do wymagania zaledwie jednokrotnego wykazania tożsamyh prac lub czynności, (...)

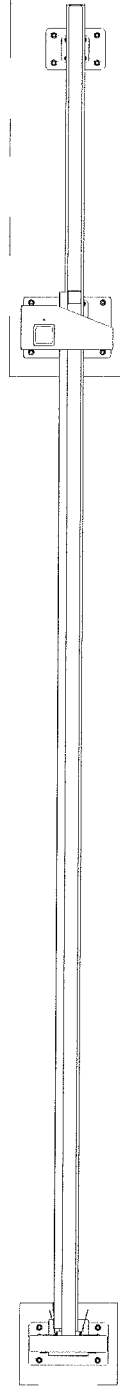
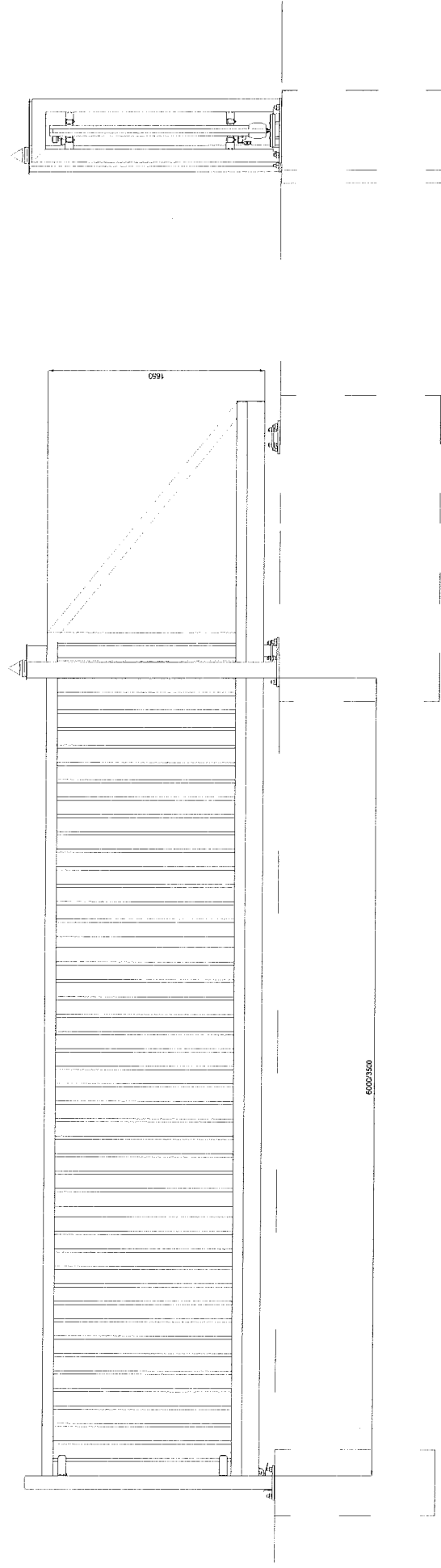
określając wymaganą „wiedzę i doświadczenie” ilością wykonanych robót, dostaw czy też usług, należy mieć na uwadze przedmiot zamówienia, warunki jego realizacji, ilość zrealizowanych rozwiązań w skali kraju, nowatorstwo technologiczne lub konstrukcyjne i wiele innych aspektów.

Zgodnie z wytycznymi zawartymi w „Poradniku dla inwestorów „opracowanym przez Centrum Zamówień Publicznych wydanym przez Ministerstwo Rozwoju Regionalnego pod nr ISBN; 978-83-7610-229-0 Zamawiający na podstawie ustawy Prawa Zamówień Publicznych winien umożliwić ubieganie się o zamówienie wszystkim i tylko wiarygodnym wykonawcą (str. 153) Zamawiający winien stosować metody oceny spełniania warunków udziału w postępowaniu umożliwiające dobór najbardziej wiarygodnych wykonawców tzn. obiektywne dostosowane do wielkości, specyfiki i stopnia skomplikowania. Wykonawcy wiarygodni, choćby z uwagi na koszty jakie ponoszą w celu zapewnienia najwyższej jakości (zatrudnienie osób o najwyższych kwalifikacjach, używanie sprzętu najwyższej jakości, utrzymywanie certyfikatu systemu zapewnienia jakości, prowadzenie prac badawczych i rozwojowych itp.) nie mogą konkurować uczciwie z wykonawcami niewiarygodnymi, nie ponoszącymi tych kosztów.

Sprawę prowadzi: Aneta Witkowska  
Referat Zamówień Publicznych  
Tel.: 22 7686209  
Fax.: 22 7686229

Z up. BURMISTRZA  
Kierownik Referatu Zamówień Publicznych  
  
Aneta Witkowska





### **Brama przesuwna przemysłowa**

Brama samonośna wysięgnikowo zawieszona nad wjazdem. Brama składa się z szyny jezdnej, zespołu jezdnej, konstrukcji zamkniętej skrzydła bramy, ramy prowadzącej, słupa zamykającego wyposażonego w chwytak oraz podpory tylnej stabilizującej skrzydło po jej otwarciu.

Przekrój szyny jezdnej 130 x 115 [mm]

Wypełnienie skrzydła: kształtowniki zamknięte 25 x 25 [mm] (spawane do konstrukcji).

## Załącznik 1

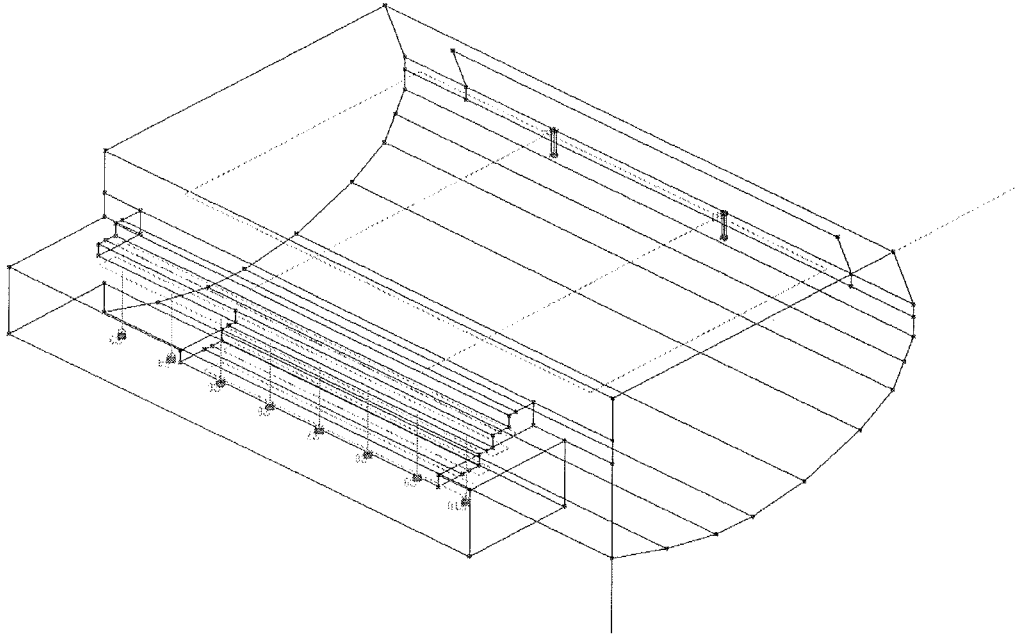
Analiza akustyczna nagłośnienia – Hala sportowa w Łomiankach

## 1 ANALIZA AKUSTYCZNA NAGŁOŚNIENIA

W programie EASE 4.3 przeprowadzono analizę akustyczną zaprojektowanego nagłośnienia. Analizowano rozkład ciśnienia akustycznego dźwięku bezpośredniego i odbitego, wskaźnik zrozumiałości STI. Objętość pomieszczenia to około 8050 m<sup>3</sup>. W analizie akustycznej nagłośnienia uwzględniono adaptację akustyczną pomieszczenia – na suficie oraz na ścianie bocznej znajdują się panele akustyczne. Hala charakteryzuje się niskim czasem pogłosu – około 1.2s. Wiązka akustyczna kolumn aktywnych Tannoy Qflex 32 została zaprojektowana tak aby uzyskać równomierny poziom 97dB na płycie boiska, natomiast głośniki sufitowe zasilone wzmacniaczem uzyskują poziom ok. 103dB w odległości 1m.

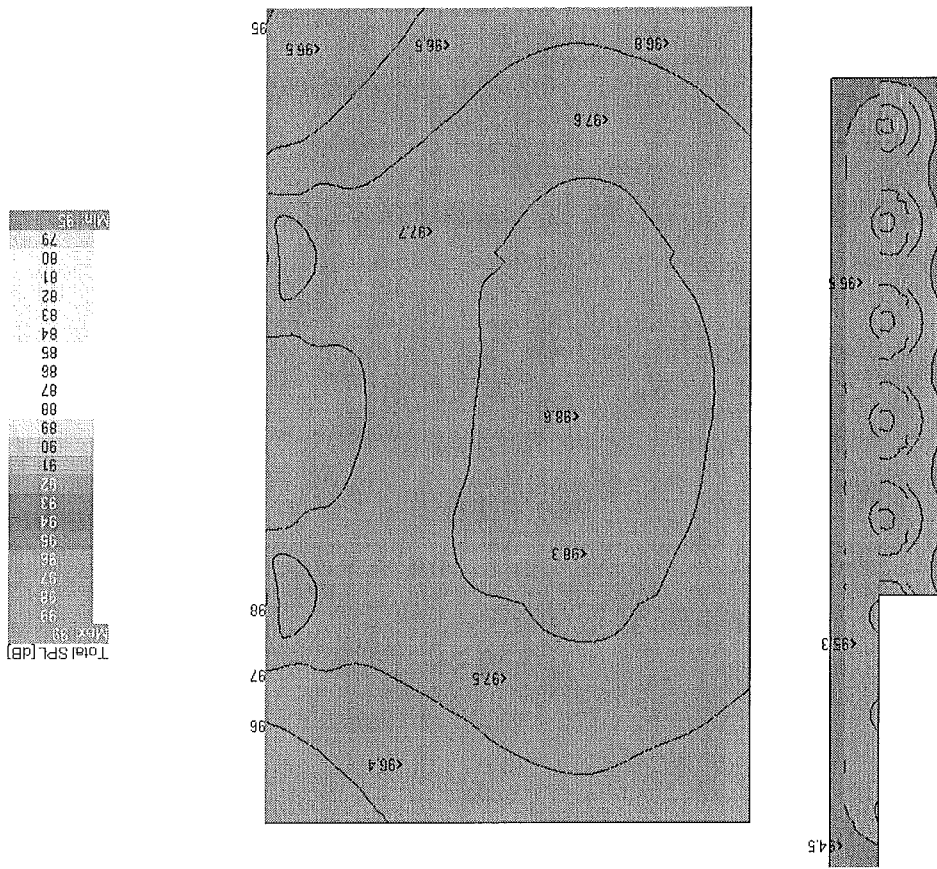
Parametry symulacji:

- Rozdzielczość analizy 0.3m
- Split time: 25ms
- Wiązane zakłócenie, poziom tła: 85dBA
- Opóźnienie sygnału dla głośników sufitowych na trybunach: 58ms

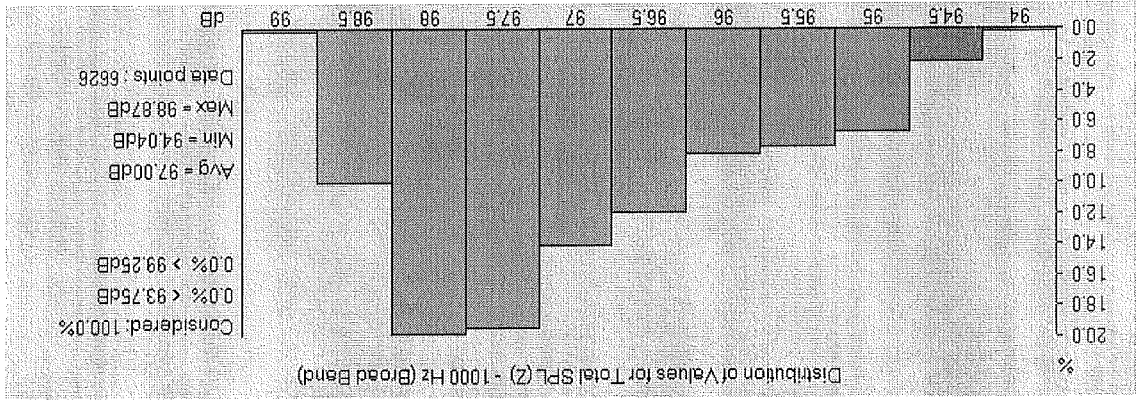


Rys.1: Model akustyczny hali sportowej

**1.1.1 Rozkład ciśnienia akustycznego dźwięku bezpośredniego i odbitego**



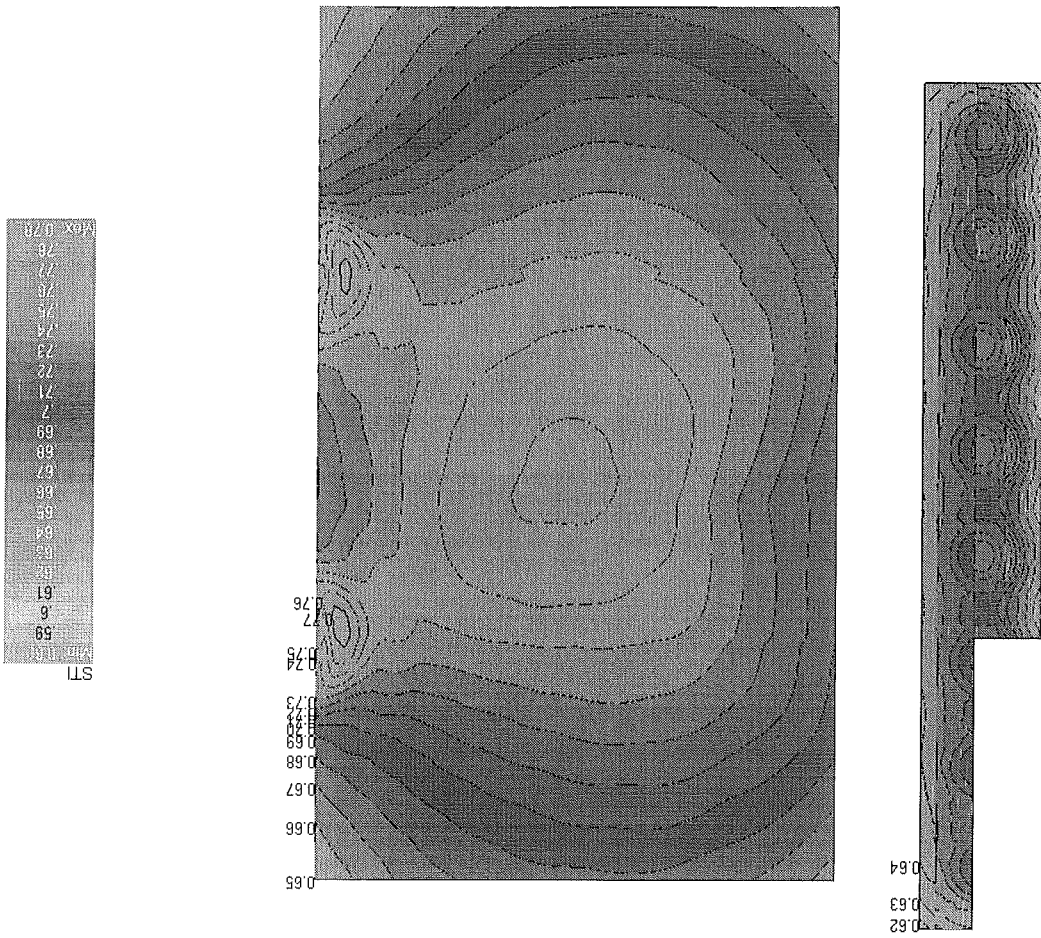
Rys. 2: Rozkład dźwięku bezpośredniego i odbitego na płycie boiska i trybunach dla pasma 100Hz – 10kHz



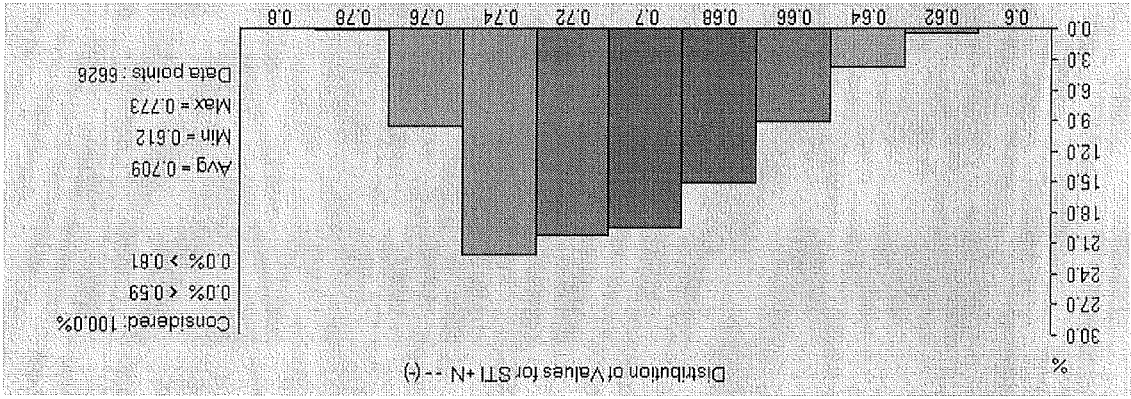
Rys. 3: Rozkład dźwięku bezpośredniego i odbitego na płycie boiska i trybunach dla pasma 100Hz – 10kHz – dane statystyczne.

**1.1.2 Wskaźnik zrozumiałości STI**

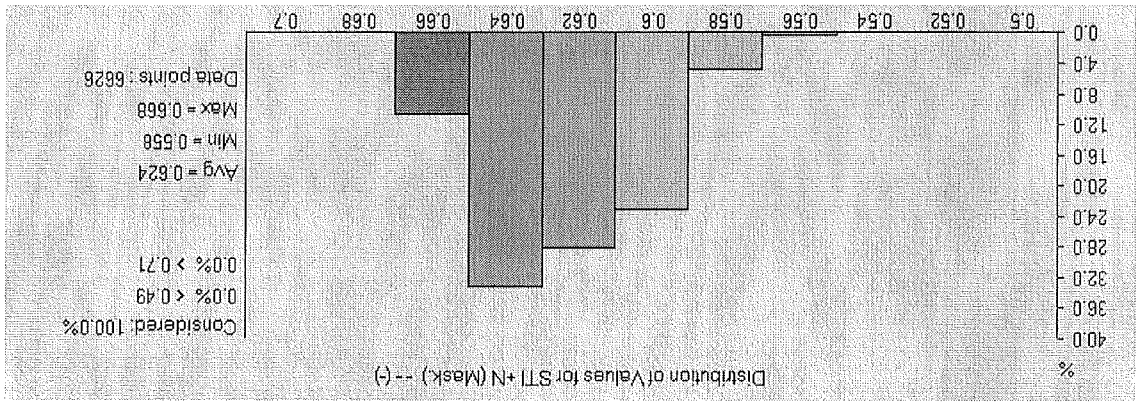
Rys. 4: Rozkład wskaźnika zrozumiałości STI na płycie boiska i trybunach – włączone zakłócenie 85dBA



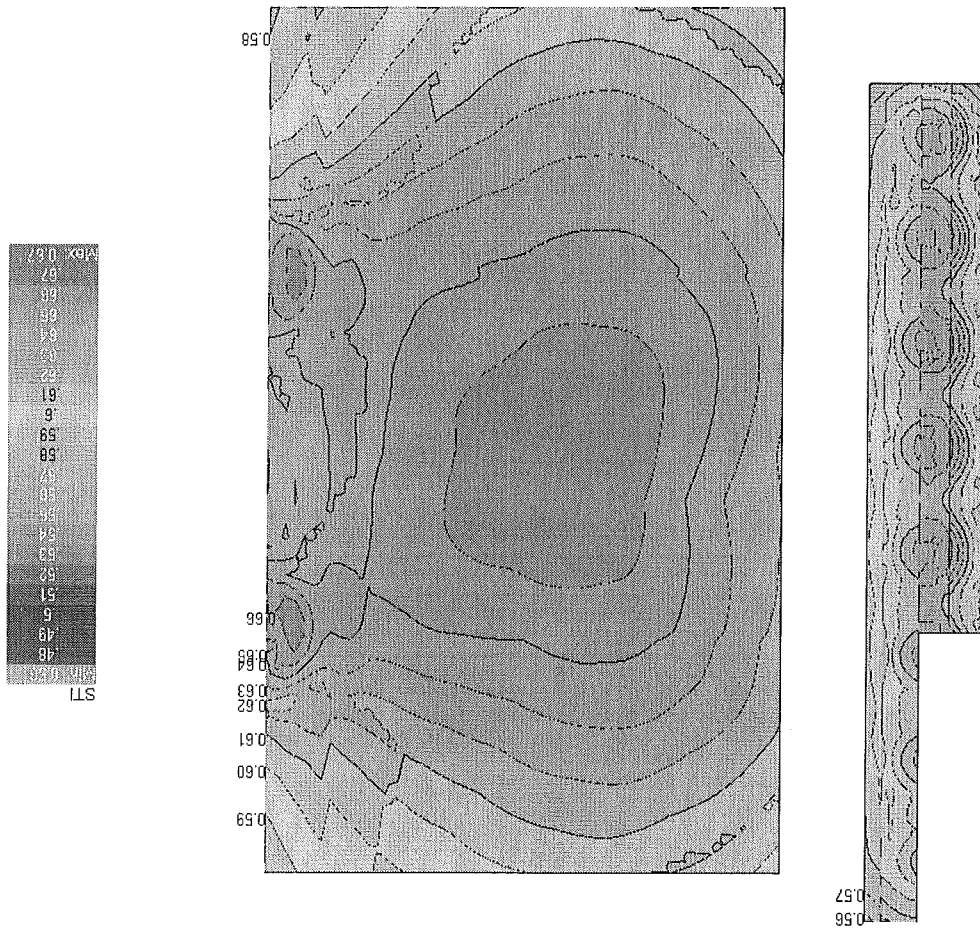
Rys. 5: Rozkład wskaźnika zrozumiałości STI na płycie boiska i trybunach – dane statystyczne - włączone zakłócenie 85dBA.



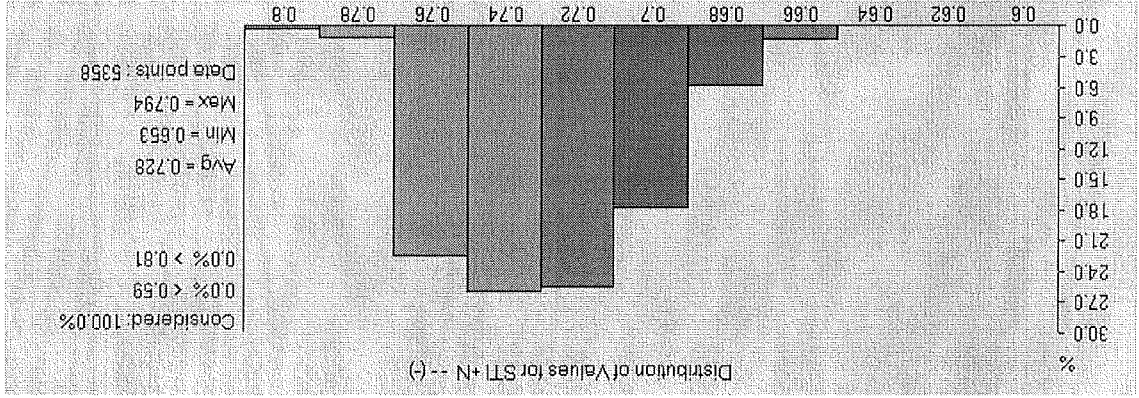
Rys. 7: Rozkład wskaźnika zrozumiałości STI na płycie boiska i trybunach – dane statystyczne - wiązane zakłócenie 85dBa, maskowanie sygnału



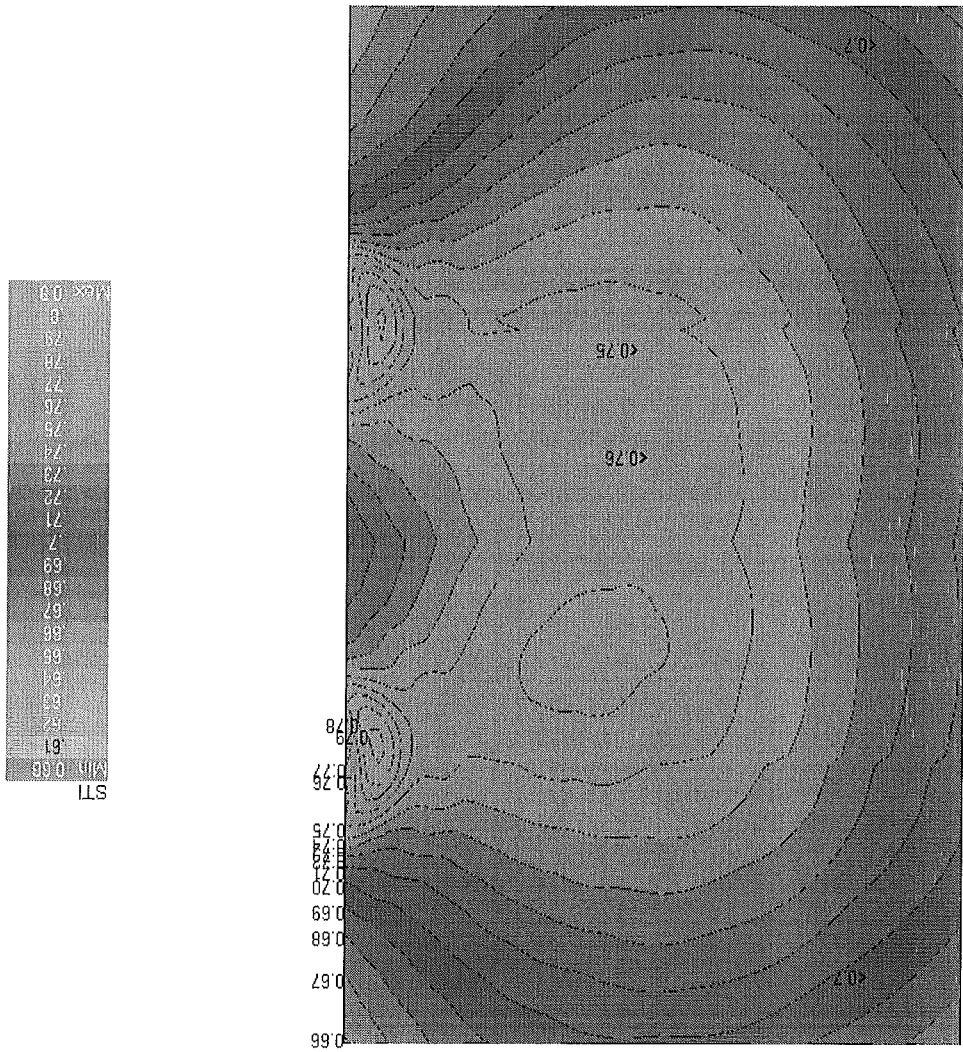
Rys. 6: Rozkład wskaźnika zrozumiałości STI na płycie boiska i trybunach – wiązane zakłócenie 85dBa, maskowanie sygnału



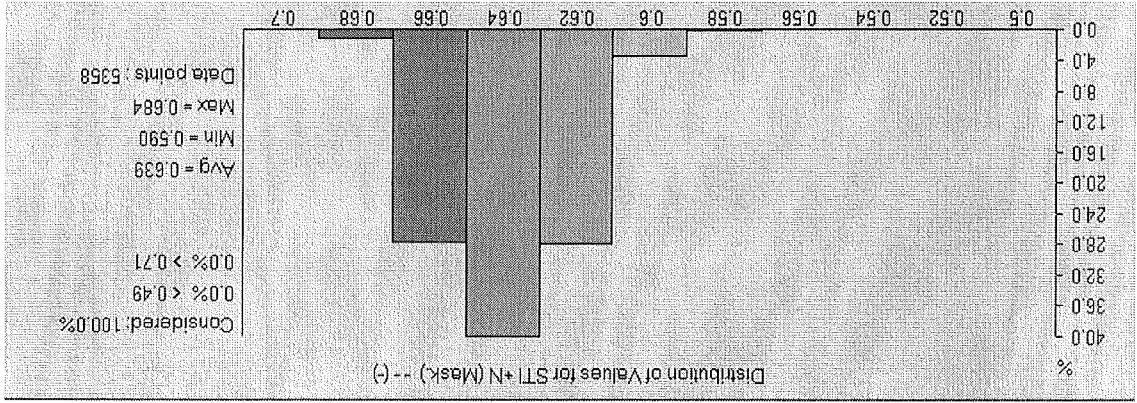
Rys. 9: Rozkład wskaźnika zrozumiałości STI na płycie boiska – dane statystyczne - włączone zakłócenie 85dBa



Rys. 8: Rozkład wskaźnika zrozumiałości STI na płycie boiska – włączone zakłócenie 85dBa.



Rys. 11: Rozkład wskaźnika zrozumiałości STI na płycie boiska - dane statystyczne - wiązane zakłócenie 85dBa, maskowanie sygnału



Rys. 10: Rozkład wskaźnika zrozumiałości STI na płycie boiska - wiązane zakłócenie 85dBa, maskowanie sygnału

