

**PROJEKT**

**Uchwała Nr ..... 2013  
Rady Miejskiej w Łomiankach  
z dnia .....**

**w sprawie przyjęcia Gminnego Programu Wspierania Rodziny w Gminie  
Łomianki na lata 2014-2016**

Na podstawie art. 18 ust 2 pkt 15 ustawy z dnia 8 marca 1990r. o samorządzie gminnym (t. j. Dz. U. z 2013 r. Poz. 594 ze zm.), w związku z art. 176 pkt 1 i art. 179 ust. 2 ustawy z dnia 9 czerwca 2011r. o wspierania rodziny i systemie pieczy zastępczej (t. j. Dz. U. z 2013 r. Poz. 135 ze zm.), Rada Miejska w Łomiankach uchwała, co następuje:

**§ 1.**

Uchwała się Gminny Program Wspierania Rodziny w Gminie Łomianki na lata 2014-2016 stanowiący załącznik do niniejszej uchwały.

**§ 2.**

Wykonanie uchwały powierza się Burmistrzowi Łomianek.

**§ 3.**

Uchwała wchodzi w życie z dniem podjęcia.

**BURMISTRZ**

*Tomasz Dąbrowski*  
Tomasz Dąbrowski

Sprawdzono pod względem  
formalno prawnym

RADCA PRAWNY  
*Mariusz Kadzielski*  
Mariusz Kadzielski  
WA-8175

**GMINNY PROGRAM WPIERANIA RODZINY**  
**w GMINIE ŁOMIANKI**  
**NA LATA 2014 – 2016**

**SPIS TREŚCI**

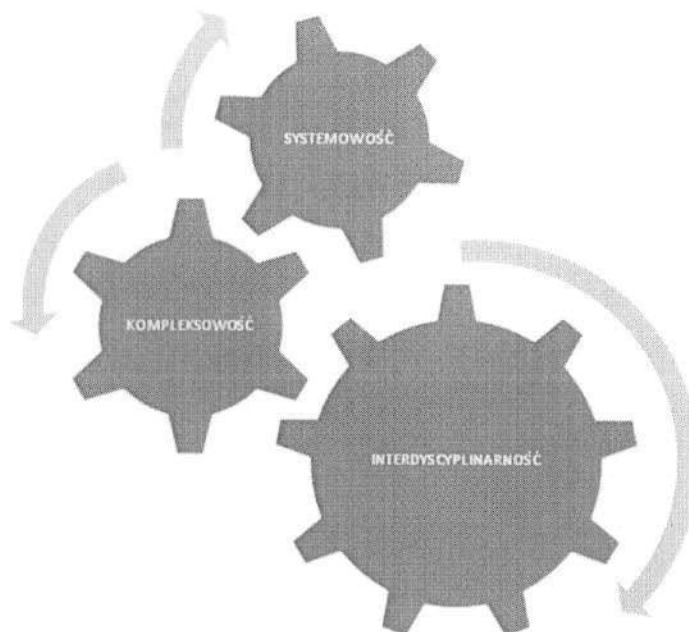
- I. WSTĘP I PODSTAWA PRAWNA,**
- II. SYTUACJA SPOŁECZNO-DEMOGRAFICZNA GMINY,**
- III. DZIAŁANIA POMOCOWE W ZAKRESIE WSPARCIA RODZINY,**
- IV. CEL GŁÓWNY, CELE SZCZEGÓŁOWE, ZAŁOŻENIA PROGRAMU,**
- V. ADRESACI I REALIZATORZY PROGRAMU,**
- VI. HARMONOGRAM PRAC,**
- VII. FINANSOWANIE,**
- VIII. EWALUACJA I MONITORING PROGRAMU.**

## I. WSTĘP I PODSTAWA PRAWNA

Gminny Program Wspierania Rodziny został opracowany w związku z obowiązującą od 1 stycznia 2012 r. ustawą z dnia 9 czerwca 2011 r. o wspieraniu rodziny i systemie pieczy zastępczej. Program powstał w oparciu o aktualne dane społeczno-demograficzne, oraz przeanalizowane lokalne problemy społeczne ze szczególnym uwzględnieniem diagnozy potencjałów i potrzeb w zakresie opieki nad rodziną i dzieckiem. Program jest ukierunkowany przede wszystkim na problemy:

- małoletnich matek,
- rodzin niepełnych,
- rodzin wielodzietnych,
- rodzin dysfunkcyjnych,
- rodzin w sytuacjach kryzysowych wynikających z problemów, takich jak: alkoholizm, bezrobocie, ubóstwo.

Trudne warunki materialne, nierozwiązane problemy, niedostatki w zakresie spełnianej przez rodzinę funkcji opiekuńczej, niewydolność wychowawcza, ograniczenia w zaspokajaniu wielu potrzeb, rozpad rodziny, zrywanie się więzi rodzinnych i zanikanie poczucia odpowiedzialności, narastanie sytuacji konfliktowych to źródła wielu zjawisk negatywnych, które wymagają ingerencji z zewnątrz. Współczesnej rodzinie potrzebna jest pomoc wielostronna, dlatego należy angażować wszystkie siły i środki społeczne.



### **SYSTEMOWOŚĆ. KOMPLEMENTARNOŚĆ. INTERDYSYPLINARNOŚĆ.**

Wspieranie rodzin będących w potrzebie wymaga wieloaspektowego podejścia, a przede wszystkim systemowego zaangażowania się wszystkich podmiotów zajmujących się bezpośrednio czy też pośrednio tą pomocą.

Nieodzowna jest interdyscyplinarność pracy w tym zakresie poprzez ścisłą współpracę, łączenie działań, przepływ informacji, określenie wspólnego celu oraz przewidywanie efektów. Interdyscyplinarność jest podstawą skuteczności w zakresie wsparcia rodziny oraz dziecka. Dla większej skuteczności podejmowanych działań niezbędna jest ich kompleksowość. Tworzenie sieci instytucji współdziałających ze sobą, koordynowanej przez zespół interdyscyplinarny daje szansę na zwiększenie efektów i trwałość pozytywnych skutków.

Efektywność zapewni długofalowy system edukacji skierowany zarówno do grup zawodowych udzielających wsparcia, podejmujących interwencje jak również edukacja społeczna, mająca na celu przede wszystkim odkłamanie negatywnych mitów i stereotypów, a także zmianę obyczajów i postaw sprzyjających powstawaniu negatywnych zjawisk w rodzinie.

#### **Podstawa prawna Programu:**

- Ustawa o samorządzie gminnym z dnia 8 marca 1990 r. (tekst jedn. Dz. U. z 2001 r. Nr 142, poz. 1591 z późn. zmianami)
- Ustawa o pomocy społecznej z dnia 12 marca 2004 r. (tekst jedn. Dz. U. z 2009 r. Nr 175, poz. 1362 z późn. zmianami)

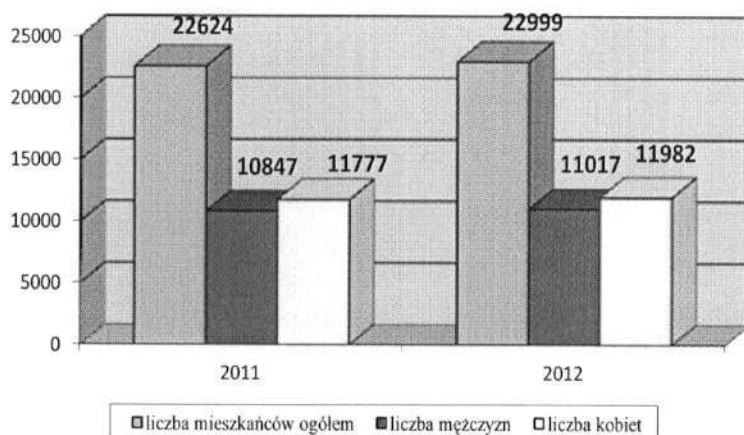
- Ustawa o wspieraniu rodziny i systemie pieczy zastępczej z dnia 9 czerwca 2011 r. (Dz. U. Nr 149, poz. 887 ze zmianami)
- Ustawa o przeciwdziałaniu przemocy w rodzinie z dnia 29 lipca 2005 r. (Dz. U. z 2005 r. Nr 180, poz. 1493 z późn. zmianami)
- Ustawa o działalności pożytku publicznego i o wolontariacie z dnia 24 kwietnia 2003 r. (Dz. U. z 2010 r. Nr 234, poz. 1536 z późn. zmianami)
- Ustawa o wychowaniu w trzeźwości i przeciwdziałaniu alkoholizmowi z dnia 26 października 1982 r. (Dz. U. z 2007 r. Nr 70, poz. 473 z późn. zmianami)
- Ustawa o przeciwdziałaniu narkomanii z dnia 29 lipca 2005 r. (Dz. U. z 2012 roku poz. 124)

## II. SYTUACJA SPOŁECZNO-DEMOGRAFICZNA GMINY

Gmina Łomianki położona jest w odległości 15 km od centrum Warszawy, sąsiaduje: od zachodu z Gminą Czosnów, od południa z Gminą Izabelin i Kampinoskim Parkiem Narodowym, od południowego- wschodu z Dzielnicą Bielany m.st. Warszawy, od północnego wschodu z Wisłą. Obszar gminy wynosi 38,06 km<sup>2</sup>. Siedzibą gminy jest miasto Łomianki.

Na dzień 31.12.2012 r. na terenie gminy Łomianki zameldowanych było 22 999 osób, w tym 11 017 mężczyzn i 11 982 kobiet.

Wykres 1. Liczba osób zameldowanych na pobyt stały w Gminie Łomianki z podziałem na płeć w latach 2011-2012. Źródło: Urząd Miejski w Łomiankach.



W latach 2009-2011 liczba ludności gminy rosła z roku na rok, co jest pozytywnym zjawiskiem oznaczającym zarówno przyrost naturalny jak i migracją. Biorąc pod uwagę powyższe dane i tendencje do wyższej liczby kobiet w ogóle mieszkańców, należy zwrócić uwagę na dostosowanie usług społecznych do potrzeb kobiet a także dostęp do kultury i różnorodnych form aktywnego spędzania czasu wolnego.

### III. DZIAŁANIA POMOCOWE W ZAKRESIE WSPARCIA RODZINY

#### Ośrodek Pomocy Społecznej w Łomiankach

Ośrodek Pomocy Społecznej w Łomiankach jest jednostką organizacyjną Gminy podległą pod względem organizacyjnym Burmistrzowi Łomianek. OPS został utworzony na mocy Uchwały Nr XII/58/90 Rady Narodowej Miasta i Gminy Łomianki z 26 kwietnia 1990 r. Podstawę prawną działalności Ośrodka stanowi Statut Ośrodka zatwierdzony Uchwałą Rady Miejskiej Nr XLIII / 263 / 2013 z dnia 23 maja 2013 roku

W Gminie Łomianki, wg. stanu na dzień 31.12.2012 r., korzystających ze świadczeń pomocy społecznej było 277 rodzin, w których skład wchodziło 652 osoby. W stosunku do ogółu

społeczeństwa zamieszkującego Gminę, stanowi to 3,05% osób w rodzinach korzystających ze świadczeń pomocy społecznej.

Wykres 2. Liczba rodzin i osób w nich zamieszkałych korzystających z pomocy społecznej udzielonej przez OPS w Łomiankach w latach 2011-2012. Źródło: OPS w Łomiankach.

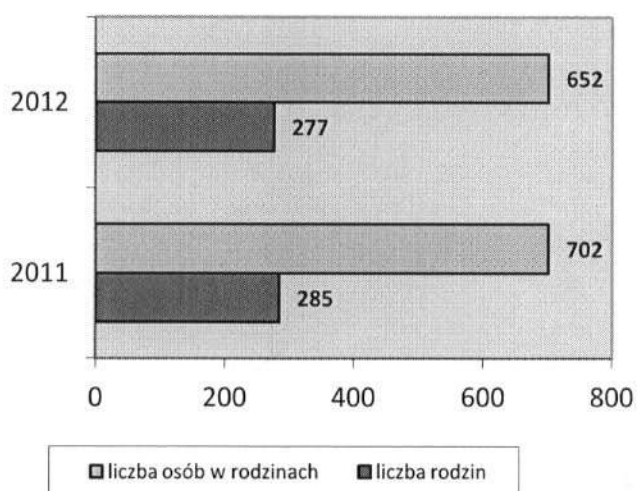


Tabela 1. Przyznana pomoc w latach 2010 – 2012 z podziałem na powód jej przyznania.

Źródło: OPS w Łomiankach.

Powód trudnej sytuacji życiowej	Rok 2010		Rok 2011		Rok 2012	
	liczba rodzin ogółem	liczba osób w rodzinach	liczba rodzin ogółem	liczba osób w rodzinach	liczba rodzin ogółem	liczba osób w rodzinach
<b>Ubóstwo</b>	128	334	121	270	91	174
<b>Sieroctwo</b>	0	0	0	0	0	0
<b>Bezdomność</b>	8	13	10	18	2	6
<b>Potrzeba ochrony macierzyństwa</b>	15	94	11	67	12	62
w tym: wielodzietność	13	87	8	54	7	44
<b>Bezrobocie</b>	158	428	148	371	115	260
<b>Niepełnosprawność</b>	60	124	69	143	75	150

Długotrwała lub ciężka choroba	82	155	86	163	78	141
Bezradność	22	97	16	61	17	54
w tym: rodziny niepełne	16	61	12	36	15	42
rodziny wielodzietne	9	56	5	29	2	12
Przemoc w rodzinie	0	0	5	29	2	6
Potrzeba ochrony ofiar handlu ludźmi	0	0	0	0	0	0
Alkoholizm	54	132	43	94	29	55
Narkomania	5	11	1	3	0	0
Trudności w przystosowaniu do życia po opuszczeniu zakładu karnego	11	22	5	9	2	2
Brak umiejętności w przystosowaniu do życia młodzieży opuszczającej placówki opiekuńczo-wychowawcze	0	0	0	0	0	0
Trudności w integracji osób, które otrzymały status uchodźcy	0	0	0	0	0	0
Zdarzenie losowe	2	5	1	3	1	3
Sytuacja kryzysowa	2	3	4	9	3	7

Głównymi przyczynami udzielenia pomocy w roku 2012 były:

- ubóstwo 91 rodzin,
- bezrobocie 151 rodzin,
- długotrwała lub ciężka choroba 78 rodzin,
- niepełnosprawność 75 rodzin,
- alkoholizm 29 rodzin.

Takie same przyczyny udzielenia pomocy występowały w poprzednich latach. Analizując dane za lata 2010-2012 w większości przypadków, możemy mówić o tendencji malejącej, za wyjątkiem niepełnosprawności, gdzie w roku 2010 udzielono pomocy 60 rodzinom, w 2011 r. 69 a w 2012 r. już 75 rodzinom.



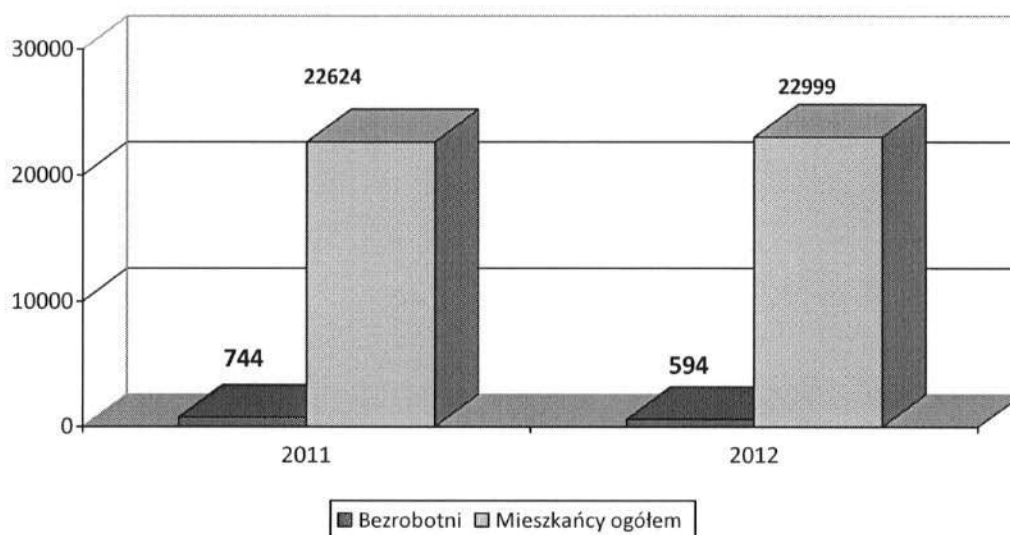
Z badań lokalnych przeprowadzonych z pracownikami pomocy społecznej, a także z przedstawicielami władz samorządowych oraz specjalistów z zakresu polityki społecznej w celu sporządzenia Strategii Polityki Społecznej Gminy wynika, że dominującymi problemami na terenie gminy są:

- ubóstwo
- niezaradność w sprawach opiekuńczo-wychowawczych,
- alkoholizm,
- bezrobocie,
- niepełnosprawność
- długotrwała lub ciężka choroba

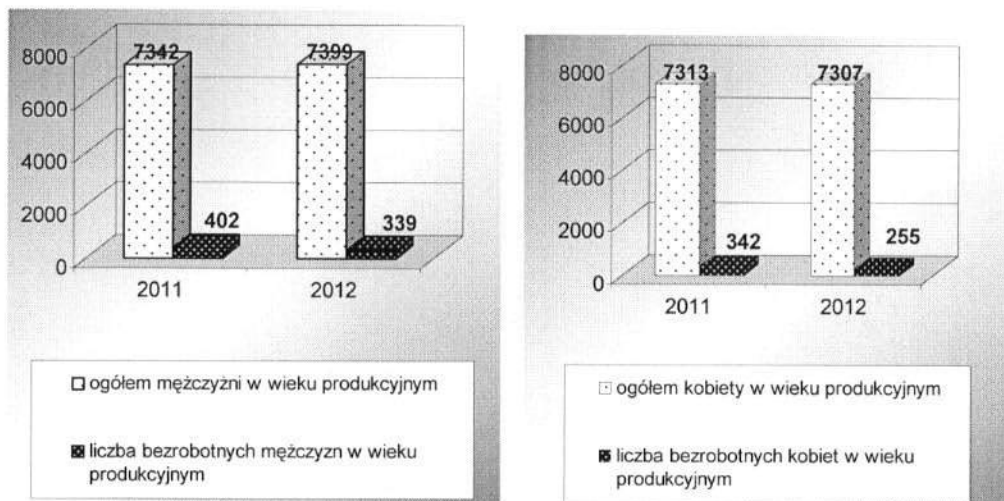
Analiza dokumentów i danych zastanych pokazuje tendencje w pomocy społecznej i silne powiązanie wymienionych powyżej czynników z szeregiem pozostałych negatywnych zjawisk.

Głównym problemem społecznym (według pracowników OPS i danych dotyczących udzielonej pomocy społecznej) jest bezrobocie. Do skutków bezrobocia można zaliczyć alkoholizm, bezradność, brak środków do życia, wykluczenie społeczne.

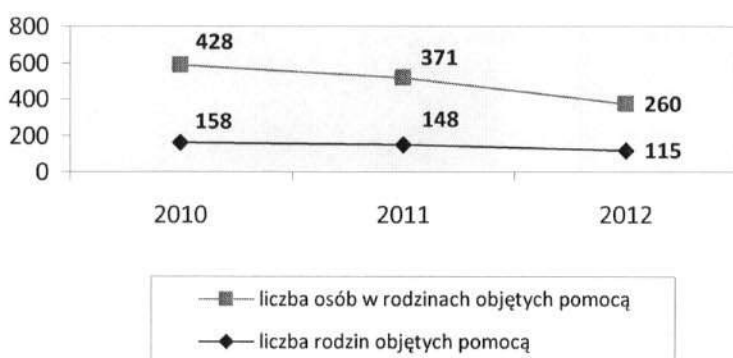
Wykres 3. Liczba osób bezrobotnych (zarejestrowanych) w stosunku do liczby mieszkańców gminy Łomianki w latach 2011-2012. Stan na 31.12. 2012. Źródło: Bank Danych Lokalnych GUS.



Wykres 4. Udział bezrobotnych (zarejestrowanych) w liczbie ludności w wieku produkcyjnym według płci w gminie Łomianki w latach 2011-2012. Stan na 31.12.2012. Źródło: Bank Danych Lokalnych GUS.



Wykres 5. Udzielona pomoc społeczna dla rodzin dotkniętych bezrobociem przez OPS w Łomiankach w latach 2010-2012. Źródło: OPS w Łomiankach.



Przeprowadzone badania wśród pracowników socjalnych potwierdzają, że na terenie Gminy Łomianki jednym z problemów społecznych jest ubóstwo. Problem ten łączony jest z alkoholizmem i bezrobociem. Jednakże duża grupa osób ubogich to osoby, które nie mogą pobierać świadczeń z pomocy społecznej, ponieważ ich dochody przekraczają kryterium ustawowe. Ich dochody pozwalają na skromne życie, na granicy ubóstwa. Dużym problemem społecznym, jest wspomniany wcześniej alkoholizm. Niepokojącym faktem jest „alkoholizm

dziedziczony” oraz przemoc i agresja, jaką wywołuje alkohol.

Kolejnym problemem, na który zwracają uwagę pracownicy OPS w przeprowadzonym badaniu jest bezradność w sprawach opiekuńczo-wychowawczych. Według nich bezradność wynika z niezawinionych predyspozycji społecznych, z dziedziczenia wzorca bezradności z domu, a także z problemów zdrowotnych. Według analizy pracowników socjalnych w większości rodzin, w których występuje problem bezradności w sprawach opiekuńczo – wychowawczych przy zapewnieniu wsparcia ze strony Ośrodka Pomocy Społecznej, szkoły i kuratorów sądowych rodzina jest w stanie realizować swoje funkcje, co daje szansę na pozostawienie dziecka w rodzinie naturalnej. Zawsze jednak istnieje zagrożenie, iż działania podejmowane przez instytucje okażą się niewystarczające, między innymi z uwagi na brak woli współpracy rodziny. Zatem w sytuacji bezpośredniego zagrożenia dobra dziecka sąd rodzinny może zastosować środek zapobiegawczy w formie umieszczenia dziecka w placówce opiekuńczo – wychowawczej lub rodzinie zastępczej. Problem bezradności przejawia się w braku umiejętności wychowawczych i opiekuńczych. Skutkami tego są zaburzenia w relacjach dziecko-rodzice, niedostrzeżenie i nieuczestniczenie w zaspokajaniu podstawowych potrzeb emocjonalnych i materialnych oraz edukacyjnych dziecka, przemoc w rodzinie, wzrost agresji u dzieci, nawet tych najmłodszych w przedszkolach. Zdaniem pracowników OPS oraz środowiska szkolnego, problem występowania i narastania zjawiska przemocy szkolnej oraz rówieśniczej jest bardzo istotny. Zjawisko to niestety nadal pozostaje nie w pełni zbadane, a podejmowane działania nadal wymagają istotnej współpracy i działań wielu podmiotów a szczególnie umiejętności rozpoznawania jego symptomów przez osoby zawodowo związane z opieką nad dziećmi. Bardzo istotne jest wzmocnienie systemu współdziałania podmiotów Szkoła- Rodzic-Dziecko, i wpisania tych działań w gminne programy i projekty pomocowe oraz profilaktyczne.

Powyżej wymienione problemy społeczne nierozwiązywane mogą nasilać się i powodować efekt wzajemnego wzmocnienia (synergii) niepożądanych zjawisk społecznych.

**Ponadto warto podkreślić, że powód przyznania pomocy nie wyklucza istnienia innego dominującego problemu, a rozstrzygnięcie, który jest dominujący nie zawsze pozostaje w mocy pracownika socjalnego.**

W wyniku przeprowadzonych badań przy współpracy radnych Gminy Łomianki, przedstawicieli OPS, oraz instytucji współpracujących: Policji, Oświaty - współistnienie tych zjawisk wraz z brakiem adekwatnego systemowego, interdyscyplinarnego, kompleksowego wsparcia prowadzić będzie do rozwoju zjawiska przemocy a związku z tym do zwiększania gminnych kosztów. Ze zjawiskiem przemocy związane jest niepokojące obserwowane dziedziczenie postaw skutkujących pokoleniowym uzależnieniem od gminnego systemu pomocy.

Podsumowując przeprowadzone badania wśród pracowników różnych instytucji na terenie Gminy Łomianki można sformułować następujące wnioski:

- w zakresie infrastruktury społecznej:
  - podobnie jak w latach ubiegłych zwiększa się ilość osób ubiegających się o mieszkanie komunalne i socjalne,
  - ciągle niewystarczająca jest ilość miejsc w przedszkolach
  - brak ośrodka interwencji kryzysowej,
  - niewydolna publiczna służba zdrowia
- w zakresie pomocy społecznej:
  - liczba osób korzystających ze świadczeń od kilku lat utrzymuje się na stałym poziomie,
  - brak środków na wsparcie psychologiczne i prawne dla osób korzystających ze świadczeń pomocy społecznej oraz dla ofiar przemocy,
  - brak terapii rodzinnej.
- w zakresie edukacji:
  - zwiększenie liczby zajęć pozalekcyjnych,
  - zła sytuacja placówek oświatowych, część szkół jest przepełniona a część jest w fatalnym stanie technicznym

### **Rodzaje pomocy oferowanej przez Ośrodek Pomocy Społecznej w Łomiankach**

**Zasiłek stały** jest to świadczenie obowiązkowe przysługujące na podstawie art. 37 ustawy o pomocy społecznej osobom niezdolnym do pracy z powodu wieku lub całkowicie niezdolnym do pracy, spełniającym kryterium dochodowe i stanowi uzupełnienie dochodu tych osób do kryterium ustawowego.

W roku 2012 Ośrodek Pomocy Społecznej w Łomiankach przyznał, z powodu niepełnosprawności, 43 zasiłki stałe, z czego 34 osobom opłacano składki zdrowotne w ramach ubezpieczenia społecznego.

Liczba zasiłków stałych w porównaniu z poprzednimi latami ma niewielkie tendencje wzrostowe.

Tabela 2. Zasiłek stały przyznany przez OPS w Łomiankach w latach 2011-2012.

Źródło: OPS w Łomiankach

Zasiłek stały	2011 rok	2012 rok
Przyznany zasiłek stały (z powodu niepełnosprawności)	37	43
- z czego opłacone składki zdrowotne	34	34
Kwota ogółem na zasiłki stałe	131.539,00 zł	151.723,66 zł
Kwota ogółem na składki na ubezpieczenie zdrowotne	10.217,00 zł	13.220,00 zł

**Zasilek celowy i zasilek celowy specjalny.** OPS w Łomiankach przyznał w 2012 roku 235 rodzinom zasiłki celowe na łączną kwotę 167.462,00 zł., gdzie przebywało 548 osób. Wypłacane były również świadczenia dla osób biorących udział w projekcie systemowym współfinansowanym przez Unię Europejską w ramach Europejskiego Funduszu Społecznego w kwocie 11.056,50zł.

Tabela 3. Zasilek celowy przyznany przez OPS w Łomiankach w latach 2010-2012.

Źródło: OPS w Łomiankach

Zasilek celowy	2010 rok	2011 rok	2012 rok
Przyznany zasilek celowy	226 rodzin	231 rodzin	235 rodzin
		563 osób w rodzinach	548 osób w rodzinach
Kwota ogółem na zasiłki celowe	216.461,00 zł	171.136,00 zł	167.462,00 zł
Przyznane zasiłki celowe w wyniku zdarzenia losowego, żywiołowej ekologicznej	1 rodzina 3 000,00 zł	0	0

W roku 2012 Ośrodek wypłacił 110 rodzinom specjalne zasiłki celowe na łączną sumę 57.963,00 zł. W rodzinach tych przebywało 291 osób.

Tabela 4. Specjalny zasilek celowy przyznany przez OPS w Łomiankach w latach 2011-2012.

Źródło: OPS w Łomiankach.

Specjalny zasilek celowy	2011 rok	2012 rok
Przyznany specjalny zasilek celowy	94 rodzin	110 rodzin
	227 osób w rodzinach	291osób w rodzinach
Kwota ogółem na specjalne zasiłki celowe	50.693,00 zł	57.963,00 zł

**Zasilek okresowy.** W roku 2012 z tego rodzaju świadczenia skorzystało 2 rodziny na kwotę 2 727, 00 zł.

**Pomoc w formie usług opiekuńczych.** W 2012 r. tą formą pomocy objęto 20 osób, w rodzinach przebywało 22 osób. Koszt usług wyniósł 78.649,62 zł. W roku 2011 przyznano pomoc 23 osobom, w rodzinach przebywało 27 osób. Koszt usług wyniósł 102.231,00 zł.

Do jednych z zadań OPS należy dofinansowanie pobytu w domach pomocy społecznej. Gmina Łomianki w 2012 r. opłacała pobyt w domach pomocy społecznej 7 osobom. Łączna kwota, jaką Gmina przeznaczyła na dofinansowanie pobytu w domach pomocy społecznej w 2012 wyniosła

179.004 zł. Warty podkreślenia faktem jest, iż z roku na rok wydatki na opłacenie pobytu w domu pomocy społecznej rosną, przy niewielkim wzroście osób zainteresowanych tą formą pomocy: w 2009r. za 5 osób opłaty wyniosły 67 882 zł., w 2010r. za 5 osób opłaty wyniosły 89 585 zł., w 2011r. za 6 osób opłaty wyniosły 129 449 zł.

**Praca socjalna.** W roku 2012 pomocą w postaci pracy socjalnej zostało objętych 150 rodzin, gdzie przebywało 406 osób. Udzielono pomocy wyłącznie w postaci pracy socjalnej 7 rodzinom, gdzie przebywało 19 osób. W roku 2011 pomocą w postaci pracy socjalnej zostało objętych 181 rodzin, gdzie przebywało 486 osób. Udzielono pomocy wyłącznie w postaci pracy socjalnej 18 rodzinom, gdzie przebywało 30 osób. W roku 2010 pomocą w postaci pracy socjalnej zostało objętych 203 rodzin, z czego wyłącznie w postaci pracy socjalnej 30 rodzin.

**Dodatek mieszkaniowy.** W roku 2012 przyznano 4 rodzinom na łączną kwotę 8.556,69 zł. W roku 2011 przyznano 3 rodzinom, w łącznej kwocie 8.989,74 zł.

**Świadczenia rodzinne.** W roku 2012 OPS w Łomiankach przyznał:

- jednorazową zapomogę w tytułu urodzenia dziecka – 309 rodzinom
- zasiłek pielęgnacyjny – 330 osobom
- świadczenie pielęgnacyjne – 45 rodzinom
- opłata składek emerytalno-rentowych – 519
- opłata składki na ubezpieczenie zdrowotne – 367.

OPS w Łomiankach w roku 2012 przyznał decyzją administracyjną 889 świadczeń rodzinnych, a 615 rodzin skorzystało z udzielonych świadczeń.

**Fundusz alimentacyjny.** W roku 2012 Ośrodek Pomocy Społecznej w Łomiankach wypłacił 62 osobom środki z funduszu alimentacyjnego na 99 dzieci. W roku 2011 wypłatą objętych było również 62 osoby, ale liczba dzieci, na które przyznano świadczenia wynosiła 104.

**Asystent rodziny.** W 2012r. w OPS w Łomiankach zatrudniony był jeden asystent rodziny w formie umowy cywilno-prawnej w wymiarze 20 godzin tygodniowo. Asystenturą objętych było 7 rodzin. Całkowity koszt zadania wyniósł 9.963,70 zł.

**Pomoc państwa w zakresie dożywiania** - w ramach programu w roku 2012 z pomocy skorzystało 325 osób, w tym: w formie zasiłku celowego – 268 osób; w formie obiadów w szkole – 106 dzieci na łączną sumę 91.189,00 zł.

**Placówka wsparcia dziennego** - Gmina Łomianki ogłosiła konkurs na realizację w 2013 r. zadania polegającego na prowadzeniu placówki wsparcia dziennego dla dzieci z terenu Gminy

Łomianki w formie opiekuńczej. Placówkę wsparcia dziennego „Świetlica rodzinna” poprowadzi Fundacja Pomoc Rodzinie z Łomianek.

**Uchwała Rady Miejskiej w sprawie podjęcia działań zmierzających do polepszenia warunków życiowych rodzin wielodzietnych zamieszkałych na terenie Gminy Łomianki, tzw. KARTA 3+, 4+**

Rada Miejska w Łomiankach na sesji w dniu 22 grudnia 2011r. przyjęła uchwałę w sprawie podjęcia działań zmierzających do polepszenia warunków życiowych rodzin wielodzietnych zamieszkałych na terenie Gminy Łomianki. Instytucją odpowiedzialną za realizację tego zadania jest Ośrodek Pomocy Społecznej w Łomiankach. Program skierowany jest do rodzin zamieszkałych na terenie Łomianek, w których wychowuje się minimum troje dzieci. Celem programu jest poprawienie społecznego wizerunku rodzin wielodzietnych, a także ograniczenie skutków finansowych związanych z posiadaną liczbą dzieci. Stworzono Kartę rodziny 3+ oraz Kartę rodziny 4+.

Karta rodziny 3+ uprawnia do:

- 50% zniżki na zakup biletów na imprezy z oferty Domu Kultury i ICDS w Łomiankach;
- 50% zniżki na zakup biletów na pływalnie w ICDS-ie;
- 50% zniżki na zajęcia dla dzieci i młodzieży organizowanych przez Dom Kultury w Łomiankach;
- 30% zniżki w opłatach administracyjnych w przedszkolach publicznych w Łomiankach.

Karta rodziny 4+ uprawnia do:

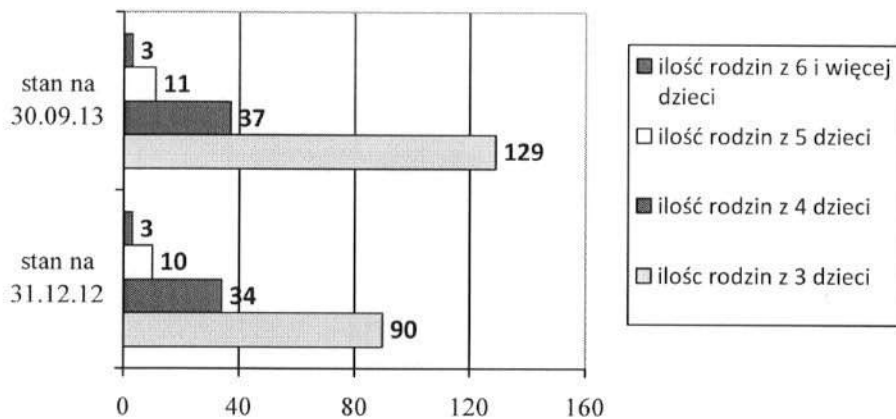
- 50% zniżki na zakup biletów na imprezy z oferty Domu Kultury i ICDS w Łomiankach;
- 50% zniżki na zakup biletów na pływalnie w ICDS-ie;
- 50% zniżki na zajęcia dla dzieci i młodzieży organizowanych przez Dom Kultury w Łomiankach;
- 50% zniżki w opłatach administracyjnych w przedszkolach publicznych w Łomiankach;
- z bezpłatnego korzystania z Komunikacji Miejskiej Łomianki;
- 50% zniżki na w opłacie za gospodarowanie odpadami komunalnymi w Gminie Łomianki

W okresie od 22 marca do 31 grudnia 2012r. wydano łącznie 739 kart dla 148 rodzin. Z czego dla Karty 3+ przyjęto 101 wniosków (rodzin), wydano 450 kart, dla Karty 4+ przyjęto 47 wniosków (rodzin), wydano 289 kart. Łącznie w 2012r. wydano 739 kart dla 148 rodzin.

Na dzień 31 grudnia 2012r. wydatkowano kwotę 127.116,50 zł.

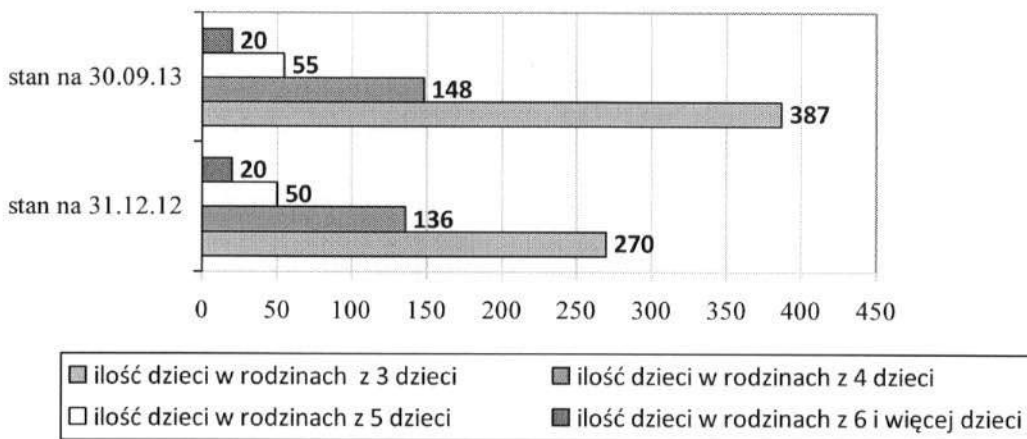
Wykres 6. Liczba rodzin, którym przyznano kartę 3+, 4+ od 03.2012 r. do 30.09.2013 r.

Źródło: Dane OPS w Łomiankach.



Wykres 7. Struktura rodzin, którym przyznano kartę 3+, 4+ od 03.2012 r. do 30.09.2013 r.

Źródło: Dane OPS w Łomiankach.



### Zespół Interdyscyplinarny

2 lipca 2012 roku zarządzeniem Burmistrza został powołany Zespół Interdyscyplinarny ds. przemocy w rodzinie w Gminie Łomianki. W skład Zespołu wchodzi przedstawiciele:

- Ośrodka Pomocy Społecznej,
- Gminnej Komisji Rozwiązywania Problemów Alkoholowych,
- Komisariatu Policji w Łomiankach,
- Urzędu Miejskiego – Referatu Oświaty, Turystyki i Sportu,
- Służby Zdrowia,
- Organizacji pozarządowej – Caritas,



- Sądu Rejonowego w Warszawie (Zespół Kuratorskiej Służby Sądowej ds. wykonywania orzeczeń w sprawach karnych i Zespół Kuratorskiej Służby Sądowej ds. wykonywania orzeczeń w sprawach rodzinnych i nieletnich)
- Powiatowego Centrum Pomocy Rodzinie w Ożarowie Mazowieckim.
- Poradni Psychologiczno-Pedagogicznej Powiatu Warszawskiego Zachodniego.

### **Procedura Niebieska Karta.**

Celem Zespołu Interdyscyplinarnego jest działalność profilaktyczna i pomoc rodzinom w przezwyciężeniu trudnych sytuacji życiowych. Ważnym elementem pracy Zespołu jest interwencja kryzysowa skierowana zarówno do ofiar przemocy w rodzinie jak i sprawców oraz świadczenie pomocy psychologicznej, terapeutycznej, prawnej osobom uwikłanym w przemoc domową oraz problemy współistniejące.

Zgodnie z obowiązującymi przepisami podejmowanie interwencji w środowisku wobec rodziny dotkniętej przemocą odbywa się w oparciu o procedurę „Niebieskiej Karty” i nie wymaga zgody osoby dotkniętej przemocą w rodzinie.

#### **Grupy Robocze**

Członkowie Zespołu Interdyscyplinarnego oraz Grup roboczych w ramach obowiązków służbowych (zawodowych) wykonują następujące zadania:

- opracowywanie i realizacja planu pomocy w indywidualnych przypadkach wystąpienia przemocy w rodzinie,
- monitorowanie sytuacji rodzin, w których dochodzi do przemocy oraz rodzin zagrożonych wystąpieniem przemocy,
- dokumentowanie działań podejmowanych wobec rodzin, w których dochodzi do przemocy oraz efektów tych działań.

Członkowie grupy roboczej współpracują ze sobą przez cały czas prowadzenia procedury NK, monitorują sytuację rodziny i zobowiązania nałożone przez grupę mając na uwadze bezpieczeństwo członków rodziny.

W 2012 roku przyjęto 13 niebieskich kart (8 z Komisariatu Policji, 4 z OPS, 1 z zewnętrznego OPS), skierowano do Prokuratury Rejonowej 2 zawiadomienia o możliwości popełnienia przestępstwa, skierowano do Sądu Rejonowego Wydział Rodzinny i Nieletnich 2 wnioski o wgląd w sytuację dziecka, przekazano do właściwego miejscowo ZI sprawy 1 rodziny.

#### IV. ZAŁOŻENIA PROGRAMU. CEL GŁÓWNY. CELE SZCZEGÓŁOWE.

##### ZAŁOŻENIA PROGRAMU WSPIERANIA RODZINY DLA GMINY ŁOMIANKI

Program wspierania rodziny nastawiony jest w głównej mierze na rozwiązywanie sytuacji, kiedy, w związku z występującymi w rodzinie problemami, dysfunkcjami i trudnościami w wypełnianiu funkcji opiekuńczo-wychowawczych dziecko pozbawione jest możliwości właściwego rozwoju w swojej naturalnej rodzinie.

Celem programu jest stworzenie takiego systemu wsparcia, który pozwoliłby na wspieranie i wspomaganie rodziny przeżywającej trudności tak, aby mogła ona powrócić do prawidłowego funkcjonowania i pełnienia roli opiekuńczej i wychowawczej, zamiast zastępować ją w pełnieniu tych funkcji.

Założeniem programu jest więc wspieranie rodziny naturalnej już na etapie, gdy problemy się zaczynają oraz zapobieganie konieczności umieszczenia dzieci w pieczy zastępczej.

Praca z rodziną prowadzona musi być również w przypadku umieszczenia dziecka poza rodziną. Zgodnie, bowiem z ideą ustawy o wspieraniu rodziny piecza zastępcza powinna mieć charakter okresowy, a praca z rodzinami biologicznymi powinna przynieść pozytywne efekty w postaci możliwości powrotu dzieci do rodziny biologicznej.

##### **Założenia realizowane będą poprzez:**

- **działania profilaktyczne zapobiegające powstawaniu sytuacji wymagających interwencji kryzysowej, poprawa bezpieczeństwa socjalnego rodzin**
- **działania profilaktyczne zapobiegające uzależnieniom od substancji psychoaktywnych, udzielanie pomocy w przezwyciężaniu uzależnień**
- **działania profilaktyczne zapobiegające niedostosowaniu społecznemu dzieci i młodzieży, promocja rozwiązań systemowych w pracy z dziećmi i młodzieżą**
- **aktywizowanie dzieci i młodzieży na rzecz własnego rozwoju**
- **działania zmierzające do poprawy sytuacji szkolnej dzieci - zapobieganie niepowodzeniom i trudnościom,**
- **przeciwdziałanie niedożywieniu dzieci,**
- **organizacja profesjonalnej opieki dla dzieci podczas pracy rodziców,**
- **udzielanie profesjonalnego wsparcia dla rodzin w sytuacjach kryzysowych,**
- **zabezpieczanie podstawowych potrzeb materialnych rodziny,**

- **przeciwdziałanie marginalizacji i degradacji społecznej rodzin, pomoc w integracji z otoczeniem społecznym**
- **wzmacnianie i wyzwalanie zasobów tkwiących w rodzinach, wspieranie rodziny w funkcjach wychowawczych, opiekuńczych i socjalnych**
- **koordynowanie wszystkich działań instytucji samorządowych i organizacji pozarządowych mogących służyć pomocą rodzinom.**

## **CEL GŁÓWNY PROGRAMU**

Celem programu jest doprowadzenie do zmniejszenia się liczby dzieci z gminy kierowanych do opieki zastępczej poprzez stworzenie optymalnych warunków do wychowywania dzieci w środowisku rodziny biologicznej. Wspieranie rodzin dysfunkcyjnych oraz przeżywających trudności w wypełnianiu swoich obowiązków opiekuńczych i wychowawczych celem przywrócenia im zdolności do prawidłowego wykonywania tych funkcji.

## **CELE SZCZEGÓŁOWE**

- stworzenie efektywnego systemu wsparcia i pomocy dla rodzin w prawidłowym wypełnianiu funkcji wychowawczych i opiekuńczych,
- wzmocnienie roli i funkcji rodziny,
- przeciwdziałanie marginalizacji i degradacji rodziny,
- podejmowanie działań na rzecz powrotu dziecka do rodziny naturalnej.

## **DZIAŁANIA**

Działania przewidziane w założeniach programu umożliwią realizowanie na szczeblu gminnym, w środowisku lokalnym polityki prorodzinnej rozumianej jako stwarzanie odpowiednich warunków prawnych, ekonomicznych i społecznych wzmacniających rodzinę, zapewniających jej trwałość, rozwój oraz właściwe zaspokajanie przez nią podstawowych potrzeb.

Program realizowany będzie na terenie Gminy Łomianki w latach 2014-2016.

Działania mające na celu realizację założeń programu będą nastawione na bezpośrednią pracę z rodziną, koordynowane i organizowane przez OPS poprzez:

- diagnozowanie problemów rodziny i dziecka na terenie gminy,

- prowadzenie monitoringu sytuacji dzieci z rodzin zagrożonych kryzysem lub przeżywających trudności w wypełnianiu swoich funkcji opiekuńczo-wychowawczych,
- monitorowanie sytuacji rodzin, zwłaszcza niewydolnych w sprawach opiekuńczo-wychowawczych, uzależnionych, stosujących przemoc,
- podejmowanie działań w środowisku, praca socjalna z rodzinami w kryzysie, inicjowanie interwencji w uzasadnionych przypadkach,
- praca socjalna z rodzinami biologicznymi dzieci umieszczonych czasowo poza rodziną, w pieczy zastępczej,
- opracowanie planu pomocy dostosowanego do indywidualnych problemów i potrzeb rodziny, praca w kontrakcie socjalnym,
- rozpowszechnianie informacji o instytucjach, osobach i możliwościach udzielania pomocy w środowisku lokalnym,
- współpraca z wszystkimi instytucjami i organizacjami mającymi na celu pomoc rodzinie i dziecku,
- organizowanie konsultacji i mediacji rodzinnych oraz poradnictwa specjalistycznego: rodzinnego, prawnego i psychologicznego na terenie gminy,
- tworzenie oraz rozwój systemu opieki nad dzieckiem, w tym placówek wsparcia dziennego – świetlic, klubów, ognisk wychowawczych, kół zainteresowań,
- dożywianie dzieci w szkołach, przedszkolach i innych placówkach,
- organizowanie wypoczynku letniego i zimowego dla dzieci i młodzieży,
- organizowanie grup wsparcia lub grup samopomocowych, dla rodzin przeżywających trudności oraz osób współuzależnionych.
- współfinansowanie pobytu dziecka w pieczy zastępczej,
- w razie potrzeby zapewnienie rodzinie przeżywającej trudności w sprawach opiekuńczo-wychowawczych wsparcia i pomocy asystenta rodziny,
- szkolenia dla asystentów rodziny i pracowników socjalnych.

## ANALIZA SWOT GMINNEGO PROGRAMU WSPIERANIA RODZINY

MOCNE STRONY	SŁABE STRONY
✓ Strategia Rozwiązywania Problemów Społecznych Gminy Łomianki	✓ Niechęć osób do korzystania z poradnictwa specjalistycznego, tkwienie w uzależnieniu

<ul style="list-style-type: none"> <li>✓ Doświadczenie, wiedza pracowników działających na rzecz rodziny</li> <li>✓ Program Karta Rodziny 3+, 4+</li> <li>✓ Wykształcona kadra pomocy społecznej</li> <li>✓ Funkcjonowanie placówek oświatowych</li> <li>✓ Funkcjonowanie Biblioteki Publicznej</li> <li>✓ Działalność Domu Kultury, prowadzenie Uniwersytetu Trzeciego Wieku oraz Uniwersytetu Dzieci</li> <li>✓ Działalność Integracyjnego Centrum Dydaktyczno Sportowego</li> <li>✓ Prace Zespołu Interdyscyplinarnego na rzecz przeciwdziałaniu przemocy w rodzinie</li> <li>✓ Gminna Komisja ds. Rozwiązywania Problemów Społecznych</li> <li>✓ Otwartość na współpracę</li> <li>✓ Dostosowywanie oferty spędzania wolnego czasu do potrzeb i oczekiwań dzieci</li> <li>✓ Efektywna praca socjalna</li> <li>✓ Przeprowadzanie analiz potrzeb rodzin, dzieci i młodzieży</li> <li>✓ Aktywna współpraca instytucji działających na rzecz rodziny</li> </ul>	<ul style="list-style-type: none"> <li>od pomocy społecznej</li> <li>✓ Wyuczona bezradność i roszczeniowość osób korzystających z OPS</li> <li>✓ Rosnące bezrobocie</li> <li>✓ Wysoki wskaźnik ubóstwa</li> <li>✓ Wysokie koszty utrzymania rodzin</li> <li>✓ Ograniczanie środków finansowych z budżetu państwa na zadania realizowane przez gminę</li> <li>✓ Niedofinansowanie obszaru pomocy społecznej</li> <li>✓ Brak wzorców osobowych w rodzinach dysfunkcyjnych</li> <li>✓ Bierna postawa rodziców wobec problemów występujących w rodzinie</li> <li>✓ Bezradność rodziców w sprawach opiekuńczo-wychowawczych</li> <li>✓ Niewystarczająca oferta wsparcia dla rodzin znajdujących się w sytuacjach trudnych lub kryzysowych</li> </ul>
<b>SZANSE</b>	<b>ZAGROŻENIA</b>
<ul style="list-style-type: none"> <li>➤ Regulacje prawne bardziej przyjazne rodzinie</li> <li>➤ Możliwość pozyskiwania środków zewnętrznych</li> <li>➤ Dodatkowy etat dla asystenta rodziny</li> <li>➤ Edukacja rodziców</li> <li>➤ Podnoszenie kwalifikacji przez pracowników działających na rzecz</li> </ul>	<ul style="list-style-type: none"> <li>➤ Ubożenie społeczeństwa</li> <li>➤ Brak perspektyw zatrudnienia młodych ludzi</li> <li>➤ Zanik więzi, tradycji rodzinnych</li> <li>➤ Rozszerzenie zjawisk patologicznych</li> <li>➤ Zjawisko „dziedziczenia biedy”</li> <li>➤ Zjawisko „wyuczanej bezradności”</li> <li>➤ Trudna sytuacja finansowa rodzin</li> </ul>

<p>rodziny</p> <ul style="list-style-type: none"> <li>➤ Wdrażanie nowych metod pracy z rodziną, dziećmi i młodzieżą</li> <li>➤ Wzmocnienie współpracy pomiędzy instytucjami wspierającymi rodziną</li> </ul>	<ul style="list-style-type: none"> <li>➤ Wzrost liczby rodzin przeżywających trudności</li> <li>➤ Brak świadomości problemu i umiejętności szukania pomocy przez rodziny dysfunkcyjne</li> </ul>
--	--

## V. ADRESACI I REALIZATORZY PROGRAMU

Adresaci programu:

1. Rodziny żyjące w ubóstwie, w tym dotknięte bezrobociem
2. Dzieci i młodzież zagrożona niedostosowaniem społecznym
3. Rodziny niewydolne wychowawczo, niezaradne życiowo
4. Rodziny dotknięte przemocą
5. Rodziny, w których dzieci umieszczone zostały w pieczy zastępczej
6. Przedstawiciele instytucji oraz służb pracujących na rzecz dzieci i rodziny.

Koordynatorem Programu jest Ośrodek Pomocy Społecznej w Łomiankach.

Przy współpracy z instytucjami:

- Urzędem Miejskim,
- Gminną Komisją Rozwiązywania Problemów Alkoholowych,
- Zespołem Interdyscyplinarnym,
- Strażą Miejską,
- Komisariatem Policji w Łomiankach,
- Placówkami oświatowymi i kulturalnymi,
- Zakładami Opieki Zdrowotnej,
- Powiatowym Centrum Pomocy Rodzinie,
- Organizacjami pozarządowymi, m.in. Caritas,
- Sądem Rejonowym w Warszawie (Zespół Kuratorskiej Służby Sądowej ds. wykonywania orzeczeń w sprawach karnych i Zespół Kuratorskiej Służby Sądowej ds. wykonywania orzeczeń w sprawach rodzinnych i nieletnich)
- Poradnią Psychologiczno-Pedagogiczną Powiatu Warszawskiego Zachodniego.

## V. HARMONOGRAM

DZIAŁANIA	REALIZATORZY	TERMIN REALIZACJI (2014-2016)
Diagnozowanie problemów rodziny i dziecka na terenie gminy.	OPS	na bieżąco, zgodnie z potrzebami
Praca socjalna z rodzinami, u których występują problemy opiekuńczo-wychowawcze.	OPS	na bieżąco, zgodnie z potrzebami
Praca z rodziną również w sytuacji czasowego umieszczenia dziecka poza rodziną naturalną w celu podjęcia działań prowadzących do powrotu dziecka do rodziny biologicznej.	OPS, Policja, GKRPA, placówki oświatowe, kuratorzy	na bieżąco, zgodnie z potrzebami
Opracowanie planu pomocy dostosowanego do indywidualnych problemów i potrzeb rodziny, zawieranie z rodziną kontraktu socjalnego.	OPS	na bieżąco, zgodnie z potrzebami
Pomoc materialna dla rodzin pozostających w trudnej sytuacji ekonomicznej (również dożywianie dzieci i pomoc finansowa dla rodzin na zakup żywności).	MUW, OPS	na bieżąco, zgodnie z potrzebami
Udzielanie pomocy i wsparcia osobom samotnie wychowującym dzieci.	OPS, placówki oświatowe, Poradnia Psychologiczno – Pedagogiczna	na bieżąco, zgodnie z potrzebami
Współpraca z podmiotami podejmującymi różnorodne działania na rzecz rodzin z dziećmi.	OPS, GKRPA, Placówki oświatowe, Poradnia Psychologiczno – Pedagogiczna	zgodnie z potrzebami
Organizowanie grup wsparcia lub grup samopomocowych, dla rodzin przeżywających trudności życiowe oraz osób współzależnych.	GKRPA, OPS, Placówki oświatowe, Policja, kuratorzy	na bieżąco, zgodnie z potrzebami
Działania na rzecz rodzin i dzieci dotkniętych przemocą realizowane w ramach „Programu	GKRPA OPS	zgodnie z potrzebami

Przeciwdziałania Przemocy w Rodzinie”.		
Udzielanie pomocy i wsparcia rodzinom z problemem uzależnienia.	OPS, GKRPA, Poradnie Odwykowe, Ośrodek Interwencji Kryzysowej, Niebieska Linia	na bieżąco, zgodnie z potrzebami
Współpraca z organizatorami Szlachetnej Paczki na rzecz mieszkańców Gminy Łomianki.	OPS	w okresie wrzesień – grudzień w latach 2014-2016; w razie potrzeby współpraca może być też w innym okresie (w latach 2014-2016)
Współpraca z organizacjami pozarządowymi, działającymi na rzecz społeczności lokalnej.	OPS, Organizacje pozarządowe, Niebieska Linia	na bieżąco, zgodnie z potrzebami
Udzielanie pomocy i wsparcia rodzinom z dziećmi niepełnosprawnymi.	PCPR, PFRON, OPS, ZOFO	na bieżąco, zgodnie z potrzebami
Praca asystenta z rodzinami z problemem bezradności w sprawach opiekuńczo-wychowawczych polegająca m.in. na diagnozie deficytów w zakresie pełnienia ról rodzicielskich, wydolności opiekuńczo-wychowawczej, zaniedbań względem dzieci, sporządzaniu planów pracy z rodziną oraz ocenie sytuacji dziecka w rodzinie.	OPS (asystent rodziny)	na bieżąco, zgodnie z potrzebami
Pomoc rodziny wspierającej na rzecz rodziny przeżywającej trudności w wypełnianiu funkcji opiekuńczo-wychowawczych.	OPS	na bieżąco, zgodnie z potrzebami
Motywowanie rodziców do korzystania z	OPS, Poradnia	na bieżąco, zgodnie z potrzebami



poradnictwa specjalistycznego, do udziału w warsztatach dla rodziców doskonalących swoje umiejętności wychowawcze.	Psychologiczno-Pedagogiczna, PCPR	
Zapewnienie rodzinom dostępu do pomocy pedagogicznej, psychologicznej, prawnej i medycznej.	OPS, PCPR, Poradnia Psychologiczno-Pedagogiczna, NZOZ	na bieżąco, zgodnie z potrzebami
Kierowanie rodzin z trudnościami opiekuńczo-wychowawczymi na terapie rodzinne, mediacje.	OPS, Poradnia Psychologiczno-Pedagogiczna, PCPR, Ośrodek Interwencji Kryzysowej, Niebieska Linia	na bieżąco, zgodnie z potrzebami
Szkolenia dla pracowników socjalnych, asystentów rodziny i wolontariuszy pracujących z rodziną.	MCPS, MUW, MPiPS, Inne placówki	zgodnie z potrzebami
Tworzenie oraz rozwój systemu opieki nad dzieckiem, w tym placówek wsparcia dziennego – świetlic, klubów, ognisk wychowawczych, kół zainteresowań.	Burmistrz Łomianek, OPS, placówki oświatowe	zgodnie z potrzebami
Organizowanie wypoczynku letniego i zimowego dla dzieci i młodzieży.	OPS, GKRPA, placówki oświatowe, PCPR	lipiec – sierpień 2014-2016 styczeń – luty 2014-2016
Pomoc dzieciom i młodzieży w nauce.	placówki oświatowe, OPS	na bieżąco, zgodnie z potrzebami

## VII. FINANSOWANIE

Źródłem finansowania Programu Wspierania Rodziny są:

- środki własne gminy zaplanowane na dany rok w budżecie na realizację gminnego programu wspierania rodziny,
- środki własne gminy pochodzące z podatku od sprzedaży napojów alkoholowych,
- dotacje z budżetu państwa,
- środki pozabudżetowe,
- programy grantowe.

## VIII. EWALUACJA I MONITORING PROGRAMU

Monitoring programu polegał będzie na zbieraniu danych dotyczących zrealizowanych zadań oraz wcześniej ustalonych działań w oparciu o diagnozę problemu społecznego od podmiotów zaangażowanych w jego realizację. Trwa od momentu rozpoczęcia prac nad projektem aż do końca etapu wdrażania projektu. Monitoring programu umożliwi wgląd w realizację podejmowanych działań, ocenę ich skuteczności oraz podejmowanie działań korygujących. Celem monitorowania jest sprawdzenie czy założone cele zostały osiągnięte i w jakim stopniu. Sprawozdanie z realizacji Programu sporządzone zostanie na podstawie informacji uzyskanych od podmiotów uczestniczących w realizacji poszczególnych zadań.

Dane zawarte w monitoringu umożliwią dokonywanie bieżących zmian, jeśli zajdzie taka potrzeba oraz dostarczą informacji na potrzeby planowania programu w kolejnych latach. Sprawozdanie z realizacji programu kierownik Gminnego Ośrodka Pomocy Społecznej będzie, co roku przekazywał Radzie Miejskiej wraz ze sprawozdaniem z działalności Ośrodka.

## Uzasadnienie

### do projektu uchwały Rady Miejskiej w sprawie przyjęcia Gminnego Programu Wspierania Rodziny w Gminie Łomianki na lata 2014 – 2016

Obowiązek uchwalenia 3-letniego programu dotyczącego wspierania rodziny wynika z art. 176 pkt 1 ustawy z dnia 9 czerwca 2011 r. o wspieraniu rodziny i systemie pieczy zastępczej (tekst jednolity: Dz. U. 2013 r. poz. 135 ze zmianami). Przywoływany przepis mówi, że opracowanie i realizacja 3-letnich gminnych programów wspierania rodziny należy do zadań własnych gminy. Program winien być przyjęty przez Radę Miejską w formie uchwały.

KIEROWNIK  
Ośrodka Pomocy Społecznej w Łomiankach  
  
Anna Dzięwińska