



**PROGNOZA
ODDZIAŁYWANIA NA ŚRODOWISKO
MIEJSCOWEGO PLANU ZAGOSPODAROWANIA
PRZESTRZENNEGO OBSZARU „LOTNIKÓW ALIANCKICH”**

Łomianki, styczeń 2016

Spis treści:

1. Wprowadzenie
 - 1.1 Podstawa formalno – prawna opracowania prognozy
 - 1.2 Przedmiot i cel prognozy
 - 1.3 Metodyka
 - 1.4 Materiały wejściowe
 2. Informacje o zawartości, głównych celach planu miejscowego oraz jego powiązaniach z innymi dokumentami
 - 2.1 Obszar objęty opracowaniem
 - 2.2 Zawartość planu miejscowego
 - 2.3 Ogólne ustalenia przyjęte w planie miejscowym
 - 2.3.1 Przeznaczenie terenu
 - 2.3.3 Zasady ochrony środowiska, przyrody, krajobrazu kulturowego
 - 2.3.4 Zasady ochrony dziedzictwa kulturowego i zabytków
 - 2.4.1 Studium
 - 2.4.2 Plany miejscowe obowiązujące i sporządzane
 - 2.4.3 Pozostałe plany i programy związane z zagospodarowaniem przestrzennym gminy Łomianek
 - 2.4.4. Programy, plany dotyczące ochrony środowiska i przyrody
 - 2.5 Zgodność celów planu miejscowego z celami ustanowionymi na szczeblu międzynarodowym, wspólnotowym i krajowym
3. Stan środowiska obszaru objętego planem miejscowym
 - 3.1 Powierzchnia terenu, grunty i gleba
 - 3.2 Wody powierzchniowe i podziemne
 - 3.3 Klimat
 - 3.4 Świat roślin i zwierząt
 - 3.5 Krajobraz
 - 3.6 Powiązania ekologiczne
4. Obszary i obiekty chronione prawnie
 - 4.1 Obszary i obiekty przyrodnicze chronione prawnie znajdujące się w granicach obszaru objętego planem miejscowym
 - 4.2 Obszary i obiekty przyrodnicze chronione prawnie znajdujące się poza granicami obszaru objętego planem miejscowym
 - 4.3 Obszary i obiekty wartościowe dla dziedzictwa kulturowego
 - 6.3.1 Wpływ ustaleń planu miejscowego na obszary i obiekty objęte ochroną prawną
 - 6.3.2 Wpływ ustaleń planu miejscowego na różnorodność biologiczną, świat roślin i zwierząt
 - 6.3.3 Wpływ ustaleń planu miejscowego na krajobraz
 - 6.3.4 Wpływ ustaleń planu miejscowego na klimat
 - 6.3.5 Wpływ ustaleń planu miejscowego na powietrze
 - 6.3.6 Wpływ ustaleń planu miejscowego na glebę
 - 6.3.7 Wpływ ustaleń planu miejscowego na powierzchnię ziemi – rzeźbę terenu
 - 6.3.8 Wpływ ustaleń planu miejscowego na wodę
 - 6.3.9 Wpływ ustaleń planu miejscowego na zasoby naturalne
 - 6.3.10 Wpływ ustaleń planu miejscowego na obiekty wartościowe dla dziedzictwa kulturowego
 - 6.3.11 Wpływ ustaleń planu miejscowego na ludzi
 - 6.3.12 Wpływ ustaleń planu miejscowego na dobra materialne
 - 6.4 Informacja o możliwym oddziaływaniu transgranicznym na środowisko
7. Przewidywane metody analizy skutków realizacji postanowień planu miejscowego
8. Rozwiązania alternatywne
9. Wnioski
10. Streszczenie w języku niespecjalistycznym

1. Wprowadzenie

1.1 Podstawa formalno – prawna opracowania prognozy

Obowiązek opracowania prognozy oddziaływania na środowisko miejscowego planu zagospodarowania przestrzennego wynika z przepisów *Ustawy z dnia 3 października 2008 r. o udostępnianiu informacji o środowisku i jego ochronie, udziale społeczeństwa w ochronie środowiska oraz o ocenach oddziaływania na środowisko (Dz.U. nr 199, poz. 1227 z późn. zm.)*. Niniejsza prognoza stanowi element strategicznej oceny oddziaływania na środowisko.

Zakres i stopień szczegółowości prognozy został opracowany zgodnie z Uzgodnieniem Regionalnego Dyrektora Ochrony Środowiska w Warszawie (pismo WOOS I.411.213.2011.DC z dn. 01.08.2011r.). Państwowy Powiatowy Inspektor Sanitarny nie wypowiedział się co do zakresu i stopnia szczegółowości prognozy.

1.2 Przedmiot i cel prognozy

Przedmiotem opracowania jest prognoza oddziaływania na środowisko do projektu miejscowego planu zagospodarowania przestrzennego obszaru „Lotników Alianckich” sporządzanego na podstawie Uchwały Nr LII/387/2010 Rady Miejskiej w Łomiankach z dnia 29 czerwca 2010 r. w sprawie przystąpienia do sporządzenia miejscowego planu zagospodarowania przestrzennego obszaru „Lotników Alianckich”.

Celem prognozy jest ocena potencjalnych skutków środowiskowych realizacji przyjętych rozwiązań planu miejscowego. Celem prognozy jest również ocena potencjalnych skutków środowiskowych w przypadku nie przyjęcia planu miejscowego, a także przedstawienie ewentualnych rozwiązań alternatywnych, które pozwolą na zmniejszenie bądź wyeliminowanie negatywnych skutków wynikających z zapisów planu miejscowego.

1.3 Metodyka

Metodyka opracowania prognozy oddziaływania na środowisko została opracowana zgodnie z zakresem prognozy, określonym w *ustawie z dnia 3 października 2008 r. o udostępnianiu informacji o środowisku i jego ochronie, udziale społeczeństwa w ochronie środowiska oraz o ocenach oddziaływania na środowisko (Dz.U. nr 199, poz. 1227 z późn. zm)* oraz charakterem ustaleń planu miejscowego i jego skalą.

Prognoza oddziaływania na środowisko została opracowana zgodnie z wymaganiami określonymi w art. 51 ww. ustawy. Informacje zawarte w prognozie zostały przedstawione zgodnie z art. 52 ust. 1 ww. ustawy, stosownie do stanu współczesnej wiedzy i metody oceny, a także dostosowane do zawartości i stopnia szczegółowości informacji zawartych w projekcie planu.

W prognozie przedstawiono istniejący stan środowiska. Omówiono główne cele i ustalenia planu miejscowego oraz jego powiązania z innymi dokumentami. Szczegółowo przeanalizowano ustalenia planu miejscowym w odniesieniu do obecnego stanu i funkcjonowania środowiska. Skoncentrowano uwagę na ustaleniach odnoszących się do terenów objętych ochroną prawną: obszaru Natura 2000, Kampinoskiego Parku Narodowego oraz Warszawskiego Obszaru Chronionego Krajobrazu. Przeprowadzono ocenę wpływu realizacji zapisów planu miejscowego na środowisko.

1.4 Materiały wejściowe

Podstawowe materiały wejściowe do prognozy:

- Projekt miejscowego planu zagospodarowania przestrzennego obszaru „Lotników Alianckich”;
- Studium uwarunkowań i kierunków zagospodarowania przestrzennego miasta i gminy Łomianki, zatwierdzone uchwałą Nr IX/90/2015 Rady Miejskiej w Łomiankach z dnia 13 sierpnia 2015r.;

- Opracowanie ekofizjograficzne podstawowe dla miasta i gminy Łomianki z elementami opracowania problemowego dotyczącego zagadnień związanych z prawną ochroną przyrodniczą oraz zagrożeniem występowania powodzi, Pracownia Ochrony Środowiska, Warszawa 2013r..

Wybrane materiały uzupełniające i pomocnicze:

- Wieloletni Plan Inwestycyjny gminy Łomianki do 2015 roku, Łomianki, 2008r.;
- Strategia zrównoważonego rozwoju gminy Łomianki do 2020 roku, Łomianki, 2008r.;
- Studium Planu Zagospodarowania Przestrzennego Obszaru Metropolitalnego Warszawy, Mazowieckie Biuro Planowania Regionalnego w Warszawie, Warszawa, 2011r.;
- Plan Zagospodarowania Przestrzennego Województwa Mazowieckiego, Mazowieckie Biuro Planowania Regionalnego w Warszawie, Warszawa, 2014r.;
- Program ochrony środowiska dla gminy Łomianki na lata 2008-2015, Państwowy Instytut Geologiczny, Łomianki, 2008r.;
- Gminny plan gospodarki odpadami dla gminy Łomianki na lata 2008-2011 z uwzględnieniem lat 2012-2015 (projekt), Państwowy Instytut Geologiczny, Łomianki, 2008r.;
- Fauna Doliny Łomiankowskiej, J. Romanowski, Łomianki 2008r.;
- Krajobraz i roślinność rzeczywista gminy Łomianki, J. Matuszkiewicz, A. Kowalska, Warszawa 2009r.;
- Projekt rozporządzenia Ministra Środowiska w sprawie ustanowienia planu ochrony dla Kampinoskiego Parku Narodowego z uwzględnieniem zakresu planu zadań ochronnych dla obszaru Natura 2000 PLC 140001 Puszcza Kampinoska (wersja z 08. 2015r.);
- Zarządzenie Ministra Środowiska z dnia 21 grudnia 2015r. w sprawie zadań ochronnych dla Kampinoskiego Parku Narodowego.

Ponadto uwzględniono obowiązujące dokumenty prawne dotyczące planowania przestrzennego oraz ochrony środowiska.

2. Informacje o zawartości, głównych celach planu miejscowego oraz jego powiązaniach z innymi dokumentami

2.1 Obszar objęty opracowaniem

Obszar objęty planem położony jest w południowo - zachodniej części gminy Łomianki, w województwie mazowieckim. Zlokalizowany jest w odległości ok. 2,5 km od centrum miasta Łomianek i ok. 17 km od centrum Warszawy. Zajmuje powierzchnię ok. 27 ha. Południową granicę wyznacza Kampinoski Park Narodowy, północną ul. Miła i ul. M. Konopnickiej.

Jest to teren w znacznym stopniu już zagospodarowany. W części wschodniej planu mieści się Instytut Ekologiczny Państwowej Akademii Nauk z budynkami zamieszkania wielorodzinnego dla pracowników. Na pozostałych terenach rozwija się zabudowa mieszkaniowa jednorodzinna. W części środkowej (na zachód od terenu Instytutu Ekologicznego PAN do terenów na wysokości ul. Szymczaka) tereny są już zabudowane. Zachodnią część stanowią tereny otwarte (pola i łąki z luźnym zadrzewieniem), na których dopiero rozwija się ekstensywna zabudowa mieszkaniowa.

Zgodnie z podziałem fizycznogeograficznym J. Kondrackiego (1998), cały obszar położony jest w centralnej części Kotliny Warszawskiej (318.73) należącej do podprowincji Nizy Środkowoeuropejskiego, makroregionu Niziny Środkowomazowieckiej (318.7).

Obszar objęty planem znajduje się w granicach Warszawskiego Obszaru Chronionego Krajobrazu, w bezpośrednim sąsiedztwie Kampinoskiego Parku Narodowego oraz obszarem Natura 2000.

Ryc. 1. Granice planu.



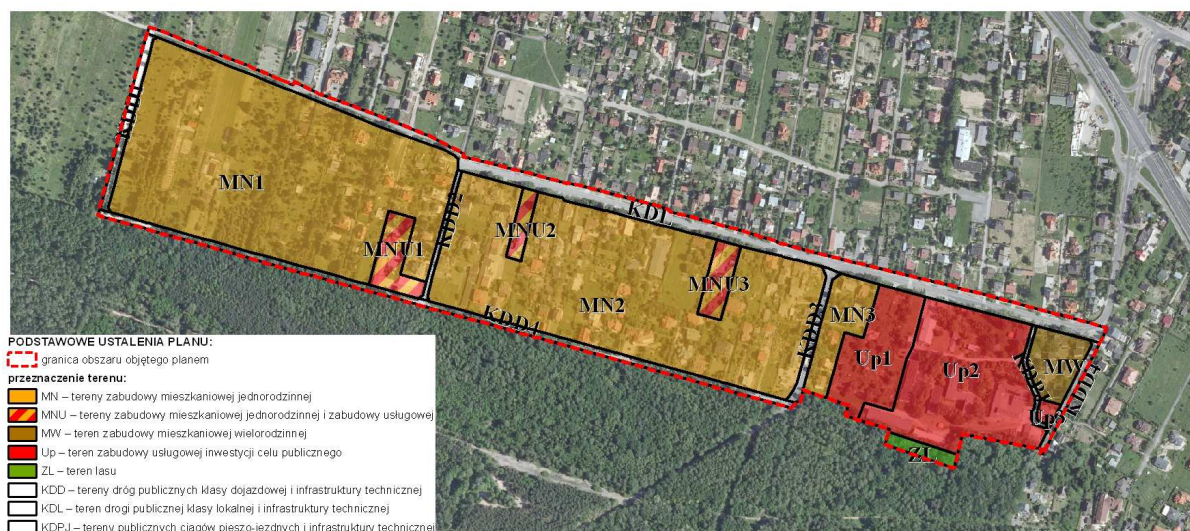
2.2 Zawartość planu miejscowego

Plan miejscowy składa się z części tekstowej i graficznej. Część tekstowa jest opracowaniem w formie uchwały Rady Gminy i zawiera 34 paragrafy ujęte w 14 rozdziałach. Rysunek planu został wykonany w skali 1:1000.

2.3 Ogólne ustalenia przyjęte w planie miejscowym

2.3.1 Przeznaczenie terenu

Ryc. 2. Przeznaczenie terenu w planie miejscowym (rysunek planu).

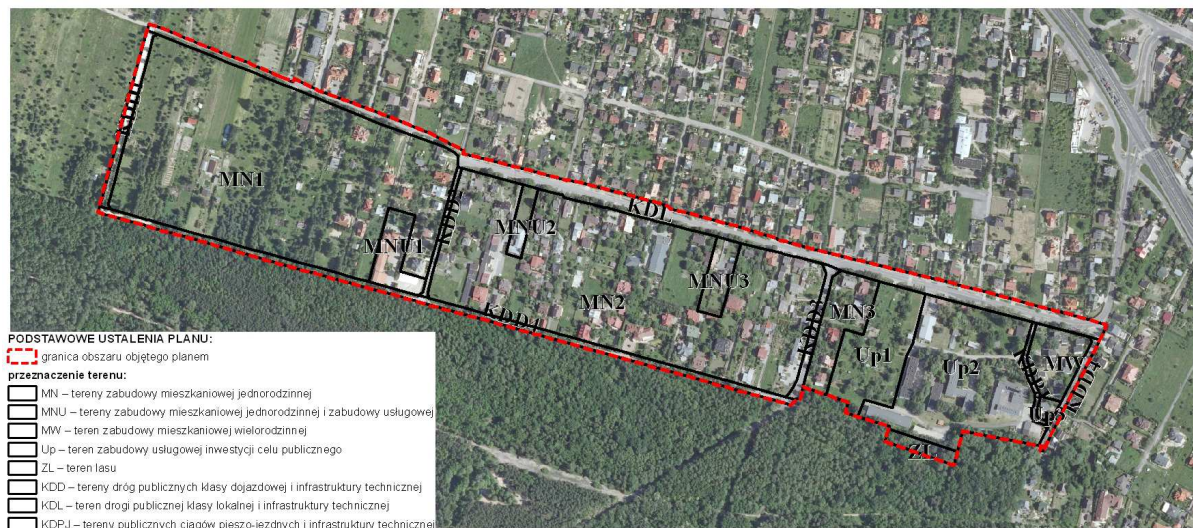


Przeznaczenie terenu ustalone w planie miejscowym (§ 6 mpzp):

- 1) MN – tereny zabudowy mieszkaniowej jednorodzinnej;
- 2) MNU – tereny zabudowy mieszkaniowej jednorodzinnej i zabudowy usługowej;
- 3) MW – teren zabudowy mieszkaniowej wielorodzinnej;

- 4) Up – teren zabudowy usługowej inwestycji celu publicznego;
- 5) ZL – teren lasu;
- 6) KDL – teren drogi publicznej klasy lokalnej i infrastruktury technicznej;
- 7) KDD – tereny dróg publicznych klasy dojazdowej i infrastruktury technicznej;
- 8) KDPJ – tereny publicznych ciągów pieszo-jezdnych i infrastruktury technicznej.

Ryc. 3. Przeznaczenie terenu w planie miejscowym na tle stanu istniejącego (ortofotomapa –stan z 2010r.)



2.3.2 Zasady ochrony i kształtowania ład przestrzennego terenu

W planie miejscowym ustalono zasady ochrony i kształtowania ład przestrzennego (rozdz. 2, od § 6 do § 7 mpzp):

§ 6. Ustalenia w zakresie sytuowania obiektów budowlanych:

- 1) ustala się, oznaczone na rysunku planu nieprzekraczalne linie zabudowy;
- 2) zachowuje się istniejącą zabudowę położoną pomiędzy nieprzekraczalną linią zabudowy a linią rozgraniczającą, dopuszczając przebudowę, nadbudowę i rozbudowę, pod warunkiem nie przybliżania zabudowy do linii rozgraniczających, względem których linie zabudowy określono;
- 3) dopuszcza się sytuowanie budynków bezpośrednio przy granicy z sąsiednią nieruchomością lub w odległości 1,5 m od niej, z uwzględnieniem przepisów odrębnych;
- 4) zakazuje się lokalizacji obiektów tymczasowych, nie związanych z realizacją inwestycji docelowych, jeśli ustalenia szczególne dla terenów nie stanowią inaczej;
- 5) zakazuje się lokalizacji budynków w odległości mniejszej niż 4 m od dojazdów niewyznaczonych.

§ 7. Ustalenia dla ogrodzeń:

- 1) maksymalna wysokość ogrodzenia – 1,8 m;
- 2) zakaz realizacji ogrodzeń pełnych oraz ogrodzeń o przęsłach z prefabrykatów żelbetowych;
- 3) minimum 50 % powierzchni ogrodzenia, wliczając w to powierzchnię furtek i bram musi być ażurowa i przezierna; ograniczenie nie dotyczy ogrodzeń w formie żywopłotów;
- 4) dla działek budowlanych przylegających do ogólnodostępnych dróg o szerokości mniejszej niż 8 m, w szczególności dróg publicznych, ciągów pieszo-jezdnych i dojazdów niewyznaczonych, zakaz sytuowania ogrodzeń w odległości mniejszej niż 4 m od osi pasa drogowego;

§ 8. Ustalenia dla urządzeń reklamowych:

- 1) zakaz sytuowania tablic reklamowych i urządzeń reklamowych nie będących szyldami na całym obszarze planu;
- 2) zakaz sytuowania szyldów:
 - a) na ogrodzeniach,
 - b) w pasie terenu pomiędzy nieprzekraczalną linią zabudowy, a linią rozgraniczającą drogi;

- c) na elewacji budynku powyżej stropu pomiędzy parterem a pierwszym piętrzem budynku;
- 3) łączna powierzchnia sztyldów na jednej nieruchomości, a w przypadku zabudowy wielorodzinnej na jednym budynku, nie może przekroczyć:
- 1 m² – dla terenów Up1 i Up2,
 - 0,5 m² – dla terenów MN1, MN2, MN3, MNU1, MNU2, MNU3, MW i Up3.

§ 9. Ustalenia w zakresie kolorystyki obiektów budowlanych:

- 1) dla pokryć dachów stromych dopuszczone barwy to: szarości (RAL70**), brązy (RAL80**), czernie (RAL90**); ograniczeń nie wprowadza się dla dachów płaskich, niewidocznych z terenów ogólnodostępnych oraz dla dachów wykonanych z dachówki ceramicznej;
- 2) dla elewacji budynków widocznych z terenów ogólnodostępnych dopuszczone barwy to: żółcień RAL1013, szarości (RAL7032, RAL7035, RAL7038, RAL7044, RAL7047), biele (RAL9001, RAL9002, RAL9003, RAL9010, RAL9016, RAL9018, RAL9022); ograniczeń nie wprowadza się w przypadku zastosowania okładzin z niebarwionych materiałów pochodzenia naturalnego (drewno, kamień, itp.).

2.3.3 Zasady ochrony środowiska, przyrody, krajobrazu kulturowego

W planie miejscowym ustalono zasady ochrony środowiska, przyrody, krajobrazu kulturowego (rozdz. 4, § 10 mpzp):

§ 10. Ustalenia w zakresie ochrony środowiska, przyrody i krajobrazu kulturowego:

- 1) w celu ograniczenia emisji zanieczyszczeń do atmosfery nakazuje się:
 - a) ogrzewanie budynków ze źródeł energii cieplnej wykorzystujących paliwa dopuszczone do stosowania obowiązującymi przepisami odrębnymi,
 - b) do ogrzewania budynków oraz w prowadzonej działalności gospodarczej, stosowanie urządzeń, rozwiązań technicznych i technologii zapewniających zachowanie dopuszczalnych przepisami poziomów emisji zanieczyszczeń do atmosfery;
- 2) w celu ochrony przed zanieczyszczeniem gleb oraz wód powierzchniowych i podziemnych, nakazuje się:
 - a) utwardzanie lub uszczelnienie powierzchni zagrożonych zanieczyszczeniem, w tym zagrożonych zanieczyszczeniem substancjami szczególnie szkodliwymi dla środowiska wodnego, w sposób uniemożliwiający przedostawanie się tych zanieczyszczeń do wód i do ziemi,
 - b) przed wprowadzeniem ścieków opadowych i roztopowych do ziemi lub do wód, oczyszczenie tych ścieków do parametrów wymaganych przepisami odrębnymi;
- 3) zakaz lokalizacji przedsięwzięć, których negatywne oddziaływanie potwierdzone oceną oddziaływania na środowisko, przekracza granice terenu realizacji przedsięwzięcia, do którego inwestor ma tytuł prawny;
- 4) zakaz lokalizacji zakładów o zwiększonym lub dużym ryzyku wystąpienia poważnej awarii.
- 5) dopuszczalne poziomy hałasu w środowisku, określone w przepisach odrębnych, należy stosować odpowiednio:
 - a) dla terenów oznaczonych symbolami MN – jak dla terenów zabudowy mieszkaniowej jednorodzinnej;
 - b) dla terenów oznaczonych symbolami MNU - jak dla terenów zabudowy mieszkaniowo-usługowej,
 - c) dla terenu oznaczonego symbolami MW – jak dla terenu zabudowy mieszkaniowej wielorodzinnej i zamieszkania zbiorowego,
 - d) dla terenów oznaczonych symbolami Up – jak dla terenów przeznaczonych pod budynki związane ze stałym lub czasowym pobytem dzieci lub młodzieży.

2.3.4 Zasady ochrony dziedzictwa kulturowego i zabytków

W planie miejscowym ustalono zasady ochrony dziedzictwa kulturowego i zabytków (rozdz. 5, od § 11 mpzp):

§ 11. 1. Ustala się ochronę stanowiska archeologicznego nr ewid. 54-65/16 w postaci strefy ochrony konserwatorskiej zabytków archeologicznych, w granicach określonych na rysunku planu.

2. Wszelkie przedsięwzięcia realizowane w strefie, o której mowa w ust.1, wymagają postępowania zgodnego z przepisami odrębnymi, odnoszącymi się do obszarów i obiektów objętych ochroną konserwatorską, w tym w zakresie nadzoru archeologicznego.

3. Ustala się ochronę kapliczki oznaczonej na rysunku planu poprzez zakaz lokalizacji budowli i urządzeń naziemnych niezwiązanych z kapliczką w strefie ochrony obejmującej obszar w promieniu 2 m od ogrodzenia kapliczki; zakaz nie dotyczy remontu istniejącej infrastruktury podziemnej oraz budowy lub wymiany nawierzchni dróg i chodników.

2.3.5 Ustalenia szczegółowe dla wybranych obszarów

Podstawowe ustalenia dla części zachodniej terenu oznaczonego w planie symbolem 1MN (dla terenów obecnie niezabudowanych, przeznaczonych w planie pod zabudowę mieszkaniową jednorodzinną):

- 1) przeznaczenie:
 - a) zabudowa mieszkaniowa jednorodzinną wolnostojąca,
 - b) lokale z usługami nieuciążliwymi realizowane w budynku mieszkalnym;
- 2) wskaźniki kształtowania zabudowy i zagospodarowania terenu:
 - a) maksymalna wysokość zabudowy:
 - dla budynków mieszkalnych – 9 m,
 - dla garaży i budynków gospodarczych – 6 m,
 - b) forma dachu i ukształtowanie połaci dachowych:
 - dla budynków mieszkalnych – dachy strome o kącie nachylenia połaci dachu od 30° do 45°,
 - dla budynków gospodarczych i garaży – dachy płaskie lub dachy strome o kącie nachylenia połaci od 30° do 45°,
 - c) maksymalna intensywność zabudowy – 0,3,
 - d) minimalna intensywność zabudowy – 0,05,
 - e) maksymalna powierzchnia zabudowy – 20%,
 - f) minimalny udział procentowy powierzchni biologicznie czynnej – 75%,
 - g) maksymalna szerokość elewacji frontowej – 25 m,
 - j) minimalna powierzchnia nowo wydzielanych działek budowlanych z podziału nieruchomości – 2000 m².

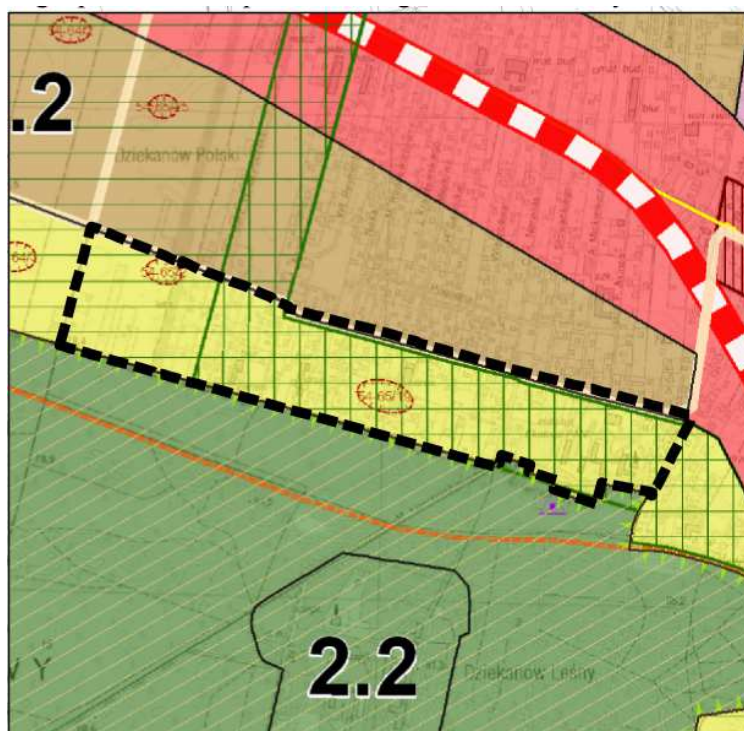
2.4 Powiązania z innymi dokumentami

2.4.1 Studium

W studium uwarunkowań i kierunków zagospodarowania przestrzennego miasta i gminy Łomianki obszar planu miejscowego znajduje się w strefie 5- otoczenie KPN – rekreacja i osadnictwo, w jednostce 5.1. Przeznaczeniem dominującym jest zabudowa mieszkaniowa jednorodzinną wolnostojąca. Przeznaczeniem dopełniającym jest zabudowa pensjonatowa, zabudowa usługowa - obiekty użyteczności publicznej, zabudowa usługowa - usługi podstawowe, istniejąca zabudowa wielorodzinną i zamieszkania zbiorowego [PAN], zabudowa usług nauki [PAN] oraz tereny lasów.

W Studium zalecono aby usługi podstawowe realizowane były w formie wolnostojącej przy publicznych drogach gminnych (z bezpośrednim dostępem do dróg gminnych). W celu ochrony zasobów przyrody KPN wskazano zachowanie lasów i gruntów leśnych przestrzennie i funkcjonalnie związanych z KPN. Określono nieprzekraczalną linię zabudowy w odległości nie mniejszej niż 25 m od granic Kampinoskiego Parku Narodowego. Powierzchnia zabudowy dla nowo wydzielanych działek nie może być mniejsza niż 2000m². Natomiast udział powierzchni biologicznie czynnej może być mniejszy niż 75% dla terenów zabudowy mieszkaniowej jednorodzinną wolnostojącej, 85% dla terenów zabudowy zagrodowej, 70% dla terenów zabudowy pensjonatowej, 60% terenów zabudowy usługowej i obiektów użyteczności publicznej. Plan miejscowy jest zgodny z ustaleniami studium między innymi w zakresie przeznaczenia, powierzchni biologicznie czy odległości od KPN.

Ryc. 4. Plan miejscowy na tle Studium uwarunkowań i kierunków zagospodarowania przestrzennego Miasta i Gminy Łomianki.



2.4.2 Plany miejscowe obowiązujące i sporządzane

Od zachodu i północnego-zachodu plan miejscowy sąsiaduje z terenami, dla których zostały podjęte uchwały o sporządzeniu miejscowego planu zagospodarowania przestrzennego „Dziekanów Polski Południowy - Wschód”, miejscowego planu zagospodarowania przestrzennego „Dziekanów Polski Południowy - Zachód” oraz miejscowy plan zagospodarowania przestrzennego obszaru części sołectwa Dziekanów Bajkowy oraz części sołectwa Dziekanów Leśny. Prace nad tymi planami trwają.

2.4.3 Pozostałe plany i programy związane z zagospodarowaniem przestrzennym gminy Łomianek

Plan miejscowy wprowadza cele, zadania i kierunki sformułowane w Wieloletnim Planie Inwestycyjnym gminy Łomianki do 2015 roku oraz Strategii Zrównoważonego Rozwoju gminy Łomianki do 2020 roku.

2.4.4 Programy, plany dotyczące ochrony środowiska i przyrody

Plan miejscowy uwzględnia zapisy zawarte w dokumentach dotyczących ochrony środowiska, min. w *Polityce Ekologicznej Państwa*, *Programie Ochrony Środowiska dla Powiatu Warszawskiego Zachodniego* oraz *Programie ochrony środowiska dla gminy Łomianki na lata 2008-2015*. Jest również powiązany z przepisami:

- *Rozporządzeniem Rady ministrów z dnia 25 września 1997 r. w sprawie Kampinoskiego Parku Narodowego* (Dz.U. Nr 132 poz 876);
- *Zarządzeniem Nr 7 Ministra Środowiska z dnia 6 stycznia 2010 roku w sprawie zadań ochronnych dla Kampinoskiego Parku Narodowego*;
- *Rozporządzeniem Nr 3 Wojewody Mazowieckiego z dnia 13 lutego 2007 r. w sprawie Warszawskiego Obszaru Chronionego Krajobrazu* (Dz.U. Woj. Maz. Nr 42, poz 870).

2.5 Zgodność celów planu miejscowego z celami ustanowionymi na szczeblu międzynarodowym, wspólnotowym i krajowym

Plan miejscowy jest zgodny z celami ustanowionymi na szczeblu międzynarodowym, wspólnotowym i krajowym. Uwzględnia ochronę przedmiotów ochrony europejskiej sieci obszarów chronionych (NATURA 2000, ECONET), wszystkich obszarów ochrony przyrody żywej i nieożywionej oraz krajobrazu, które sąsiadują z planem lub znajdują się na terenie planu. Także odnosi się do wszelkich norm w zakresie ochrony środowiska obowiązujących w unii europejskiej i kraju.

Ustalenia planu miejscowego odnoszą się do podstawowej zasady krajowej polityki ekologicznej przyjętej w Polityce ekologicznej państwa – zasady zrównoważonego rozwoju, która realizowana jest poprzez postulaty przedstawione w Planie zagospodarowania przestrzennego województwa mazowieckiego z 2014 r.

3. Stan środowiska obszaru objętego planem miejscowym

3.1 Powierzchnia terenu, grunty i gleba

Rzeźba terenu

Gmina Łomianki znajduje się w obrębie trzech jednostek morfologicznych: wysoczyzny polodowcowej na południu, zespołu młodoplejstoczeńskich tarasów akumulacyjnych w części centralnej i zachodniej oraz holocenijskiej doliny Wisły. Granice morfologiczne tarasów zostały zatarte przez późniejsze pogłaczalne, częściowo holocenijskie procesy eoliczne i fluwialne. Holocenijska dolina Wisły została pokryta przeszło 4-metrową warstwą młodych osadów aluwialnych, głównie piasków drobnoziarnistych oraz pylastych namulów rzecznych. W dolinie Wisły wyróżnić można taras nadzalewowy – zwany kampinoskim (położony w bezpośrednim sąsiedztwie układu starorzeczy Wisły) oraz taras zalewowy doliny Wisły.

Teren objęty planem miejscowym położony jest w obrębie tarasu nadzalewowego (kampinoskiego) doliny Wisły. Taras jest rozległą, płaską powierzchnią ze spadkiem poniżej 2%.

Warunki budowlane

Prawie na całym terenie objętym planem występują piaski rzeczne tarasu nadzalewowego lokalnie przewarstwione madami. Zwierciadło wód gruntowych zlokalizowane jest na głębokości poniżej 2m. Lokalnie mogą występować utrudnienia warunków budowlanych ze względu na występowanie przewarstwień gruntów pylastych.

Część południowo-zachodni, przy Kampinoskim Parku Narodowym charakteryzuje się utrudnionymi warunkami budowlanymi. Występują tam przewarstwienia gruntów pylastych i stałe lub okresowe zaleganie wód gruntowych na głębokości od 0m do 2m poniżej powierzchni terenu.

Ryc. 5. Przeznaczenie planu na tle uwarunkowań budowlanych - budowa geologiczna i morfologiczna terenu, ocena warunków budowlanych (wyrys ekofizjografii z 2003r.).

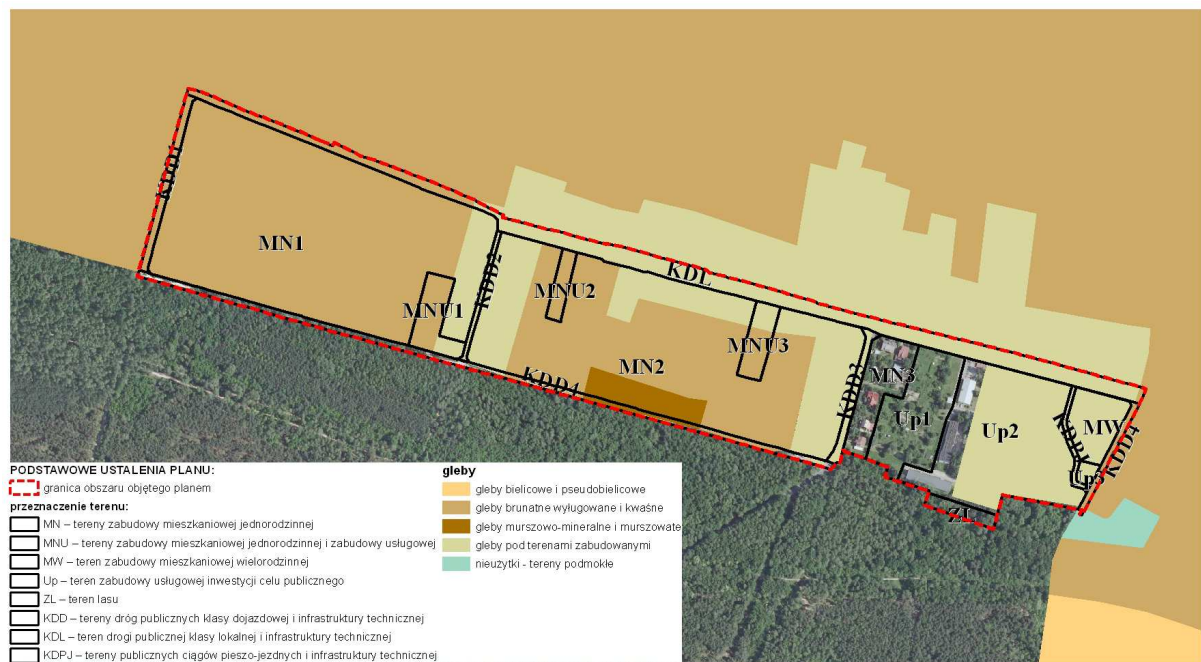


Gleba

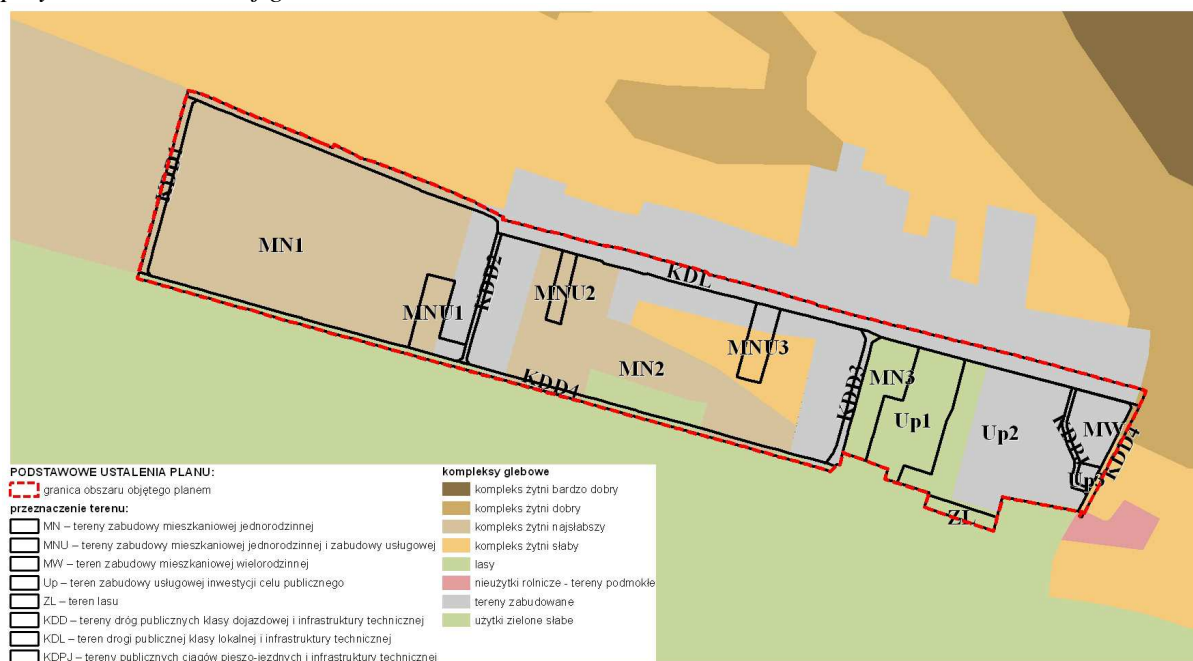
W obszarze planu przeważają mady na pyle zwykłym i piaskach słabo gliniastych. W części północnej oraz północno-wschodniej znajdują się gleby brunatne wylugowane i kwaśne na piaskach gliniastych lekkich.

Wschodnia i środkowa część planu to przeważnie tereny zabudowane, nieużytkowane rolniczo, stanowiące łącznie około 54 % powierzchni terenu. Zachowane gleby rolnicze to gleby niskich klas bonitacyjnych: V i VI klasy bonitacyjnej. W zachodniej części występują głównie gleby VI klasy, zajmujące około 30 % powierzchni planu. Są to kompleksy żytnie najszabsze.

Ryc. 6. Przeznaczenie planu na tle uwarunkowań podłoża glebowego.



Ryc. 7. Przeznaczenie planu na tle uwarunkowań gospodarki rolnej – struktury kompleksów przydatności rolniczej gleb.



Złóża

Wg Rejestru Obszarów Górniczych, na terenie opracowania brak jest złóż oraz obszarów mających status obszaru górniczego.

3.2 Wody powierzchniowe i podziemne

Wody powierzchniowe

Obszar objęty opracowaniem położony jest w dolinie Wisły. Należy do zlewni środkowej Wisły. Wisła jest rzeką nizinną, nieuregulowaną z meandrycznym korytem, z licznymi łachami rzecznyymi. Na wysokości Doliny Łomiankowskiej szerokość koryta wynosi od 400-600 m.

Wisła jest rzeką o śnieżno-deszczowym zasilaniu w wodę. Średni poziom wody w środkowym biegu rzeki wynosi od 73,4 do 75,3 mnpm. Niskie stany wód – niżówki występują jesienią, wezbrania wód pochodzenia roztopowego pojawiają się na wiosnę, a pod koniec czerwca lub na początku lipca - deszczowe. Na terenie gminy dopływem Wisły jest struga Dziekanowska.

Teren planu miejscowego położony jest w znacznej odległości od koryta rzeki Wisły (około 3000m - 4000m). Na terenie planu miejscowego nie występują naturalne zbiorniki i cieki wodne.

Wody podziemne

Cała gmina Łomianki położona jest w części środkowej Głównego Zbiornika Wód Podziemnych (GZWP) o nazwie Subniecka Warszawska (222). Użytkowe są dwa piętra wodonośne: trzeciorzędowe (zwierciadło wód oligoceńskich na głębokości 200÷250 mpt.) i czwartorzędowe (zwierciadło wód na głębokości ok. 20÷25 m).

Wody gruntowe na obszarze planu występują na głębokości poniżej 2,0 mpt. Tylko w południowo-zachodniej części woda gruntowa znajduje się płycej niż 2,0 mpt.

3.3 Klimat

Wg Atlasu Rzeczpospolitej, A. Wosia teren planu miejscowego położony jest w północno-wschodniej części XVII regionu klimatycznego – Regionu Środkowopolskiego.

Ogólna charakterystyka warunków klimatycznych:

- średnia roczna temperatura powietrza: 7,5 – 8 °C
- średnie roczne zachmurzenie: 6,6÷6,8 w skali pokrycia nieba 0÷10.
- średnia roczna opadów: 500÷550 mm.

Mikroklimat obszaru jest bardzo dobry. Wpływa na to bliskość Kampinosu oraz brak jest źródeł uciążliwego hałasu. Trasa S7 znajduje się w znacznej odległości i nie stanowi istotnego zagrożenia.

3.4 Świat roślin i zwierząt

Teren objęty planem miejscowym posiada wysokie walory środowiska przyrodniczego. Ze względu na fakt, że obszar planu znajduje się na skraju lasów Kampinoskiego Parku Narodowego, cechuje się zwiększoną bioróżnorodność, zagęszczeniem i biomasą organizmów.

Część zachodnią stanowią tereny niezagospodarowane, na których przeważają niekoszone łąki świeże rajgrasowe i umiarkowanie wilgotne (rząd *Arrhenatheretalia*). Widoczna jest tam postępująca sukcesją sosny, brzozy.

Części środkowa i wschodnia - tereny zabudowy mieszkaniowej cechuje wyjątkowo duży udział zieleni wysokiej. Występuje tam głównie roślinność kultywowana (trawniki, rabaty, krzewy i drzewa gatunków rodzimych i obcych). Wśród zwierząt występują gatunki związane z środowiskiem leśno-łąkowym.

Należy podkreślić, że Kampinoski Park Narodowy wraz z przyległymi terenami stanowi węzeł systemu powiązań przyrodniczych. W okresie migracji na terenie objętym planem często można spotkać między innymi: sarny, dziki, łosie oraz mniejsze zwierzęta leśne i polne.

3.5 Krajobraz

Bliskie sąsiedztwo Kampinoskiego Parku Narodowego wpływa na wyjątkowe walory krajobrazowe. Południową granicę stanowi ściana lasu Parku. W znacznym stopniu teren planu jest już przekształcony antropogenicznie. Występuje tu głównie zabudowa mieszkaniowa jednorodzinna. W części zachodniej przeważają tereny otwarte z luźną zabudową, natomiast w części wschodniej znajdują się obiekty wielkogabarytowe Instytutu Ekologicznego PAN.

Ukształtowanie powierzchni terenu jest mało zróżnicowane.

Na terenie planu obowiązują ustalenia Warszawskiego Obszaru Chronionego Krajobrazu (WOChK) strefy zwykłej i urbanistycznej.

3.6 Powiązania ekologiczne

Łomianki położone są w sieci ECONET Polska, w obszarze węzłowym o znaczeniu międzynarodowym Puszczy Kampinoskiej oraz w zasięgu korytarza ekologicznego Warszawskiego Wisły. Plan miejscowy znajduje się w strefie buforowej lasu KPN.

Od zachodu graniczy z terenami niezagospodarowanymi, w znacznym stopniu nie użytkowanymi rolniczo, porośniętymi sukcesywnie roślinnością drzewiastą, które jeszcze do 2002r. wskazane były jako korytarz migracyjny łączący Kampinoski Park Narodowy i Wisłę.

4. Obszary i obiekty chronione prawnie

Obszar planu od południa graniczy z Kampinoskim Parkiem Narodowym (KPN) oraz obszarem Natura 2000 Puszcza Kampinoska PLC 140001.

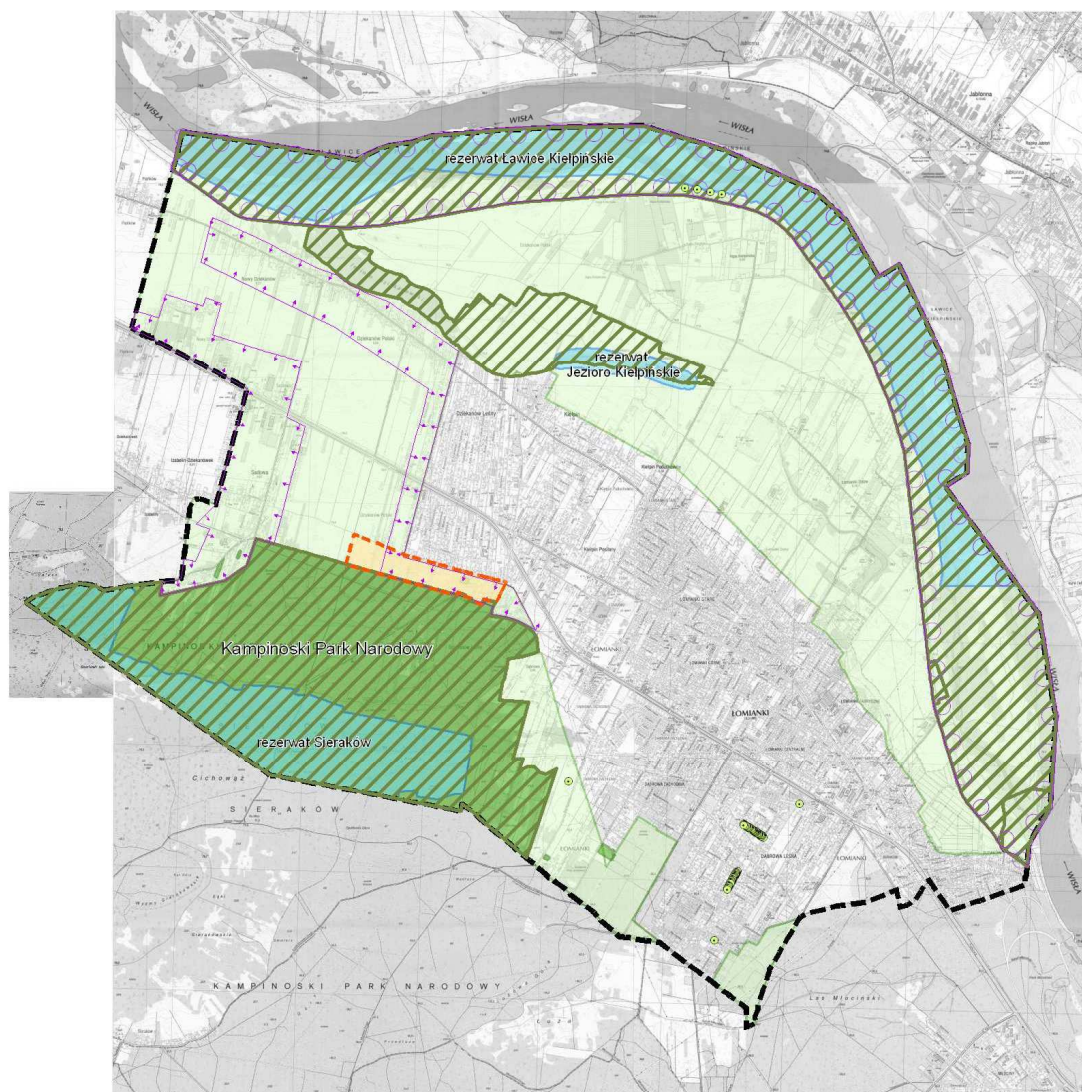
Cały obszar planu znajduje się w strefie ochronnej (otulinie) Kampinoskiego Parku Narodowego (KPN) oraz w granicach Warszawskiego Obszaru Chronionego Krajobrazu (WOChK) (strefa zwykła i strefa urbanistyczna).





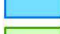



Na terenie objętym planem nie ma pomników przyrody.

W granicach planu zlokalizowane są dwa stanowiska archeologiczne (54-65/19, 54/65/2).

4.1 Obszary i obiekty przyrodnicze chronione

Ryc. 8. Granice planu na tle obszarów i obiektów przyrodniczych objętych prawną ochroną



-  granica mpzp obszaru "Lotników Alianckich"
- Obszary i obiekty chronione prawnie
 -  pomniki przyrody
 -  obszary Natura 2000
 -  Kampinoski Park Narodowy
 -  rezerwat przyrody
 -  Warszawski Obszar Chronionego Krajobrazu WOChK
 -  strefa ochrony urbanistycznej WOChK
 -  strefa szczególnej ochrony ekologicznej WOChK

Ryc. 9. Przeznaczenie planu na tle obszarów przyrodniczych objętych prawną ochroną



Kampinoski Park Narodowy (KPN) ze strefą ochronną (otuliną)

Od południa teren objęty planem miejscowym graniczy bezpośrednio z Kampinoskim Parkiem Narodowym. Znajduje się w strefie ochronnej (otulinie) Parku. Do Kampinoskiego Parku Narodowego należy również działka ew. nr 227 obręb Dziekanów Leśny, zlokalizowana na terenie planu przy ul. M. Konopnickiej.

Kampinoski Park Narodowy został utworzony Rozporządzeniem Rady Ministrów z dnia 16.01.1959r. w sprawie utworzenia Kampinoskiego Parku Narodowego (Dz.U. nr 17, poz. 90). Celem jest ochrona i zabezpieczenie przyrody Parku przed niewłaściwym zagospodarowaniem oraz silną presją urbanizacji.

Powierzchnia ogólna Kampinoskiego Parku Narodowego wynosi 38 544ha, a jego otuliny 37 756 ha. Park wraz z otuliną wchodzi w skład Rezerwatu Biosfery „Puszcza Kampinoska” i wpisany jest na listę UNESCO w ramach programu MaB.

Kampinoski Park Narodowy nie posiada obowiązującego planu ochrony. W przygotowaniu jest projekt Rozporządzenia w sprawie ustanowienia planu ochrony dla Kampinoskiego Parku Narodowego z uwzględnieniem zakresu planu zadań ochronnych dla obszaru Natura 2000 PLC 140001 Puszcza Kampinoska. W wersji z sierpnia 2015r. roku dla strefy ochronnej (otuliny) Kampinoskiego Parku Narodowego w ustaleniach ogólnych między innymi wskazano na konieczność objęcia planami terenów sąsiadujących z Parkiem, potrzebę ochrony terenów rolnych i leśnych przed rozproszoną zabudową, koncentrację zabudowy i usług w powiązaniu z istniejącą zabudową wsi. Wskazano na potrzeby utworzenia strefy buforowej, wolnej od nowej zabudowy w odległości nie mniejszej niż 100m od granic głównego kompleksu Parku – obszaru Natura 2000 (poza strefami zurbanizowanymi) i 25m od innych obszarów leśnych. Ograniczenie zabudowy nie dotyczy terenów istniejącej zabudowy. Dopuszczono budowę ogrodzeń, które nie stanowią barier architektonicznych dla zwierząt i nie wprowadzają dysonansu w krajobrazie. Jednocześnie zalecając rezygnację z betonowych elementów prefabrykowanych oraz ograniczenie grodzenia zabudowań w siedliskach rolniczych do niezbędnego minimum.

W granicach Kampinoskiego Parku Narodowego w odległości około 1,2 km od planu znajduje się obszar ochrony ścisłej Sieraków im. Romana Kobendza.

Obszar Natura 2000 Puszcza Kampinoska PLC 140001

Obszar Natura 2000 Puszcza Kampinoska PLC 140001 graniczy od południa z obszarem objętym planem. Granica obszaru Natura 2000 pokrywa się z granicą kompleksu KPN.

Jest to zarówno obszar specjalnej ochrony ptaków, jak i specjalny obszar ochrony siedlisk. Przedmiotem ochrony jest 10 siedlisk przyrodniczych z załącznika I Dyrektywy Siedliskowej, 4 gatunki ssaków z załącznika II Dyrektywy Siedliskowej oraz 43 gatunki ptaków z Załącznika I Dyrektywy Ptasiej. Występują tu 3 gatunki ptaków wymienionych w Polskiej Czerwonej Księdze. Zanotowano ponad 150 lęgowych gatunków ptaków. Obszar ten jest szczególnie ważną ostoją dla derkacza. Pod względem florystycznym na terenie tym stwierdzono występowanie 100 gatunków mchów, 150 gatunków porostów, 1250 gatunków roślin naczyniowych (w tym relikty postglacjalne: chamedafne północną). Fauna szacowana jest na około 16 000 gatunków. Opisano 180 gatunków pszczołowatych, 172 gatunki biegaczowatych, 30 gatunków komarów, 13 gatunków płazów, 6 gatunków gadów, 50 gatunków ssaków (w tym wydra, ryś, łoś, bóbr).

Warszawski Obszar Chronionego Krajobrazu (WOChK)

Cały obszar planu miejscowego znajduje się w granicach Warszawskiego Obszaru Chronionego Krajobrazu (WOChK). Zachodnia część należy do strefy zwykłej, natomiast pozostałe tereny objęte są strefą urbanistyczną.

Warszawski Obszar Chronionego Krajobrazu został utworzony 29 sierpnia 1997r. Rozporządzeniem Wojewody Warszawskiego w sprawie utworzenia obszaru chronionego krajobrazu na terenie województwa. Głównym jego zadaniem jest ochrona cennych ekosystemów i powiązanie ich z krajowym systemem obszarów chronionych. Wszelkie zakazy, nakazy i ograniczenia zawarte są w *Rozporządzeniu nr 3 Wojewody Mazowieckiego z dnia 13 lutego 2007r. w sprawie Warszawskiego Obszaru Chronionego Krajobrazu.*

4. 3 Obszary i obiekty wartościowe dla dziedzictwa kulturowego

Na obszarze objętym planem miejscowym znajdują się dwa stanowiska archeologiczne.

Stanowisko archeologiczne 54-65/2 zlokalizowane jest przy ul. Miłej, na działkach o nr nr ew. 1093, 1094, 1101. Jest to ślad osadnictwa z późnego okresu lateńskiego - wczesnego okres wpływów rzymskich.

Stanowisko archeologiczne 54-65/19 zlokalizowane na działkach o nr nr ew. 185/11, 185/14, 185/23 - 185/32, 186/16, 186/20 -186/23, jest śladem osady / cmentarzyska z epoki brązu, cmentarzyska z okresu halsztackiego, lateńskiego, okresu wpływów rzymskich.

Ryc. 10. Przeznaczenie planu na tle uwarunkowań kulturowych.



5. Zagrożenia i uciążliwości dla środowiska

5.1 Zagrożenia i uciążliwości dla roślin i zwierząt

W bezpośrednim sąsiedztwie lasu Kampinoskiego Parku Narodowego znajduje się zabudowa mieszkaniowa jednorodzinna oraz obiekty Instytutu Ekologicznego Państwowej Akademii Nauk, w tym zabudowa mieszkaniowa wielorodzinna. Budynki zostały zlokalizowane tuż przy granicy Parku (w odległości nawet mniejszej niż 10 m), powodując utrudnienia w funkcjonowaniu strefy buforowej lasu, między innymi powodując utratę miejsc żerowania dla zwierząt, zanik roślinności charakterystycznej dla obrzeży lasu. Dodatkowo pełne, wysokie ogrodzenia stanowią barierę architektoniczną, utrudniającą przemieszczanie się zwierząt. Zagrożeniem jest również nadmierna i niekontrolowana penetracja, powodująca płoszenie zwierząt, dewastację siedlisk oraz niszczenie wierzchniej warstwy gleby.

Zasadniczo ujmując wszelka działalność człowieka zmierzająca do rozwój zabudowy mieszkaniowej wpływa na obniżenie wartości i funkcjonowanie przyrody, zmniejszenie różnorodności biologicznej oraz wpływa na zmianę składu gatunkowego fauny i flory. Jednak w skali gminy i KPN zmiany antropogeniczne zachodzące na tym terenie następują w sposób umiarkowany, ekstensywny, nie powodując istotnie negatywnych skutków.

5.2 Zagrożenia i uciążliwości dla zachowania walorów krajobrazowych

Na obszarze objętym sporządzeniem planu miejscowego widoczny jest stopniowy proces przekształcenia krajobrazu terenów dotychczas otwartych na tereny zabudowane. Postępujące zmiany zachodzą w sposób łagodny i wynikają z ekstensywnego rozwoju mieszkalnictwa na tym terenie. Procesy te nie stanowią potencjalne zagrożenie dla walorów krajobrazach. Także nie przewiduje się, aby w przyszłości urbanizacja mogła spowodować niekorzystne przeobrażenia krajobrazu.

5.3 Zanieczyszczenie wód

Zachodzący proces urbanizacji wpływa na zasoby i jakość wód podziemnych. Teren objęty planem nie posiada sieci wodno – kanalizacyjnej. Wiąże się to z koniecznością posiadania indywidualnych ujęć wody oraz użytkowania szamb, które stanowią potencjalne zagrożenie przedostawania się ścieków do wód gruntowych. Ze względu na fakt, że są to tereny o wysokim poziomie wód gruntowych oraz potencjalnie zagrożone powodzią, wskazane jest, aby zostały jak najszybciej podłączone do gminnej sieci wodno – kanalizacyjnej.

5.4 Zanieczyszczenie powietrza

Warunki aerosanitarne na omawianym terenie są dobre. Emisja zanieczyszczeń powietrza jest niska. Obecnie głównym źródłem są indywidualne przydomowe kotłownie.

W odległości minimum około 200 m od obszaru objętego planem miejscowym został wyznaczony jeden z wariantów planowanej trasy S-7. Budowa i funkcjonowanie tej trasy oraz związane z tym zanieczyszczenia powietrza będą wymagały wyposażenie inwestycji w urządzenia zapewniające ochronę środowiska.

5.5 Zagrożenia akustyczne

W załączniku Rozporządzenia Ministra Środowiska z dnia 14 czerwca 2007r. w sprawie dopuszczalnych poziomów hałasu w środowisku (D.U. z 2014r., poz. 112) określone są dopuszczalne poziomy hałasu w środowisku od źródeł hałasu, z wyłączeniem hałasu powodowanego przez starty, lądowania i przeloty statków powietrznych oraz linie elektroenergetyczne, wyrażone

wskaźnikami L_{DWN} i L_N , które to wskaźniki mają zastosowanie do prowadzenia długotrwałej polityki w zakresie ochrony przed hałasem:

Tabela 1. Dopuszczalne poziomy hałasu w środowisku od źródeł hałasu, z wyłączeniem hałasu powodowanego przez starty, lądowania i przeloty statków powietrznych oraz linie elektroenergetyczne, wyrażone wskaźnikami L_{DWN} i L_N , które to wskaźniki mają zastosowanie do prowadzenia długotrwałej polityki w zakresie ochrony przed hałasem.

Rodzaj terenu	Dopuszczalny poziom hałasu w dB			
	Drogi lub linie kolejowe		Pozostałe obiekty i działalność będąca źródłem hałasu	
	L_{DWN}	L_N	L_{DWN}	L_N
tereny zabudowy mieszkaniowej jednorodzinnej	64	59	50	40
tereny zabudowy mieszkaniowej wielorodzinnej i zamieszkania zbiorowego	68	59	55	45

Na terenie planu miejscowego oraz w jego bezpośrednim sąsiedztwie nie ma źródeł hałasu stanowiących istotne zagrożenie akustyczne.

W znacznej odległości o obszar planu przebiega droga główna ruchu przyspieszonego, ul. Kolejowa (droga nr 7), która nie jest źródłem uciążliwości akustycznych dla tych terenów.

W najbliższym czasie planowana jest budowa trasy S-7 (w jeden z wariantów) z węzłem „Kolejowa” na wysokości Instytutu Ekologicznego PAN. Realizacja tej inwestycji będzie wymagać wprowadzenia zabezpieczeń zmniejszających negatywne oddziaływanie drogi na klimat akustyczny.

5.6 Zagrożenie promieniowaniem elektromagnetycznym

Na terenie objętym planem miejscowym nie ma źródeł promieniowania elektromagnetycznego, które mogłyby stanowić istotne zagrożenie dla życia i zdrowia ludzi.

5.7 Zagrożenie poważnymi awariami

Na terenie objętym planem miejscowym nie ma obiektów mogących stanowić zagrożenie poważnymi awariami.

5.8 Zagrożenie powodzią

W Łomiankach występują obszary szczególnego zagrożenia powodzią oraz obszary obejmujące tereny narażone na zalanie w przypadku zniszczenia lub uszkodzenia wału przeciwpowodziowego. Zagrożenie powodziowe dotyczy ok. połowy obszaru gminy ale szczególne zagrożenie powodziowe występuje wyłącznie na obszarze ograniczonym wałem przeciwpowodziowym. Cały obszar planu miejscowego znajduje się poza zasięgiem obszaru potencjalnego wystąpienia powodzi. Także tereny te nie są narażone na występowanie podtopień w okresie intensywnych opadów, na skutek podniesienia się wód na terenie Parku.

6. Prognoza oddziaływania na środowisko

6.1 Potencjalne zmiany aktualnego stanu środowiska przy braku realizacji planu miejscowego

W gminie Łomianki obowiązuje Studium uwarunkowań i kierunków zagospodarowania przestrzennego Miasta i Gminy Łomianki z 2015 r., które nie jest aktem prawa miejscowego. Zawiera jedynie ustalenia wiążące dla miejscowego planu, który to precyzuje szczegółowe zasady zagospodarowania. W przypadku nie uchwalenia planu miejscowego, sposoby zagospodarowania i warunki zabudowy terenu są określane poprzez decyzje o warunkach zabudowy i zagospodarowania terenu. W takiej sytuacji w dalszym ciągu będzie w sposób niekontrolowany i chaotyczny rozwijać się

zabudowa mieszkaniowa jednorodzinna, powodując zagrożenie i presję urbanizacji dla przyrody i krajobrazu Kampinoskiego Parku Narodowego i jego otoczenia. W dalszej perspektywie można spodziewać się wzrost oddziaływania antropogenicznego: izolacji Parku od otoczenia, zmniejszenie odległości lokalizowania zabudowy, wzrostu zagęszczenia zabudowy oraz zanieczyszczenia powietrza, wód, gleb, obniżeniem walorów krajobrazowych.

6.2 Główne planowane zmiany w zagospodarowaniu terenu

Powierzchnia terenu objętego planem miejscowym wynosi około 27,2 ha. Obecnie tereny już zagospodarowane stanowią około 74 %. Plan stwarza możliwość do wzrostu powierzchni zabudowanej o dodatkowe 6,3 ha. Zapewnia możliwość lokalizowania nowej zabudowy mieszkaniowej jednorodzinnej w zachodniej części terenu.

Tabela 2. Bilans powierzchni – struktura funkcjonalna

przeznaczenie terenu			ilość wydziałów	powierzchnia [ha]	% powierzchni
tereny zabudowy	MN	tereny zabudowy mieszkaniowej jednorodzinnej wolnostojącej	3	17,58	65
	MNU	tereny zabudowy mieszkaniowej jednorodzinnej lub usługowej	3	0,95	3
	MW	teren zabudowy mieszkaniowej wielorodzinnej	1	0,55	2
	Up	teren zabudowy usługowej inwestycji celu publicznego	3	4,27	16
tereny zieleni	ZL	teren lasu	1	0,16	1
tereny komunikacji	KDL	teren drogi publicznej klasy lokalnej i infrastruktury technicznej	1	2,21	8
	KDD	tereny dróg publicznych klasy dojazdowej i infrastruktury technicznej	5	1,42	5
	KDPJ	ciąg pieszo-jezdny	1	0,09	0,3
suma				27,24	100

Tabela 3. Wskaźniki zabudowy i zagospodarowania terenów w planie miejscowym.

przeznaczenie terenu			Max wskaźnik powierzchni zabudowy (%)	Maksymalny wskaźnik intensywności zabudowy	Maksymalna wysokość zabudowym (m)	PBC (%)
tereny zabudowy	MN	tereny zabudowy mieszkaniowej jednorodzinnej	20	0,3	9	75
	MNU	tereny zabudowy mieszkaniowej jednorodzinnej lub usługowej	22	0,44	9	70
			25	0,50		
			17	0,34		
MW	teren zabudowy wielorodzinnej	20	0,6 0,5 dla MN	10 6 dla MN	60	
UP	teren zabudowy usługowej inwestycji celu publicznego	30	1,2	12	60	
		35				
tereny zieleni	ZL	teren lasów	-	-	-	-
tereny komunikacji	KDL, KDD, KDPJ	drogi lokalne, dojazdowe, ciągi pieszo-jezdne	-	-	-	-

Plan miejscowy przewiduje modernizację dróg nieutwardzonych i w złym stanie technicznym. Zapewnia realizację przebudowy ul. Lotników Alianckich biegnącej wzdłuż Kampinoskiego Parku

Narodowego. Wyznacza rezerwę terenową dla planowanego poszerzenia drogi ul. Miłej na odcinku od ul. Ansyka do wschodniej granicy planu. Także określa zasady zaopatrzenia w media ze zbiorczych sieci gminnych.

6.3 Przewidywany wpływ planu miejscowego na środowisko i jego elementy

Realizacja planu miejscowego będzie mieć neutralny wpływ na środowisko i jego elementy. Ogólnie zostaną zachowane dotychczasowe warunki środowiskowe. Jedyne potencjalne obciążenie dla środowiska będzie skoncentrowane w części wschodniej, na której plan przewiduje zmianę sposobu zagospodarowania w stosunku do stanu istniejącego. Realizacja nowej zabudowy przyczyni się do trwałej modyfikacji tego obszaru posiadającego nadal charakter polno - leśny.

Jednak przy prawidłowej realizacji ustaleń planu nie przewiduje się powstania istotnych zagrożeń dla poszczególnych elementów środowiska przyrodniczego (rzeźby, klimatu, roślinności, zwierząt, krajobrazu, obszarów objętych ochroną prawną, powiązań ekologicznych, bioróżnorodności) oraz dla zdrowia i życia ludzi. Należy nawet spodziewać się poprawy ochrony zasobów przyrodniczych parku przed niekontrolowaną antropopresją.

6.3.1 Wpływ ustaleń planu miejscowego na obszary i obiekty objęte ochroną prawną

Plan miejscowy uwzględni ochronę obszarów objętych ochroną prawną, znajdujących się w ich obrębie i leżących w bliskim sąsiedztwie. W wyniku realizacji ustaleń planu miejscowego nie przewiduje się znaczącego negatywnego oddziaływania na cel i przedmiot ochronny prawnej. Wprowadzone zmiany zagospodarowania oraz rodzaj i skala zamierzeń będzie mieć neutralny wpływ na przedmioty ochrony.

Kampinoski Park Narodowy (KPN) ze strefą ochronną (otulina)

Zagrożenia dla Kampinoskiego Parku Narodowego

Obszar objęty planem miejscowym graniczy z Kampinoskim Parkiem Narodowy i leży w strefie ochronnej (otulinie). Zagrożeniem dla Parku jest przede wszystkim urbanizacja związana z sąsiedztwem dużej aglomeracji miejskiej, spadek poziomu wód gruntowych, zanieczyszczenie powietrza oraz penetracja przez okoliczną ludność.

Przeznaczenie terenu w planie miejscowym

W aspekcie ochrony i zapewnienia prawidłowego funkcjonowania przyrody Parku najistotniejsze są zapisy dotyczące terenów w zachodniej części planu. Na tych terenach, obecnie w małym stopniu przekształconych antropogenicznie, przewidziano możliwość lokalizowania nowej zabudowy. Dodatkowo istotnym ustaleniem odnoszącym się do całego obszaru planu jest nieprzekraczalna linia zabudowy wyznaczona w odległości 25m od granic Parku. Zapis ten wynika z ustaleń między Kampinoskim Parkiem Narodowym a Gminą.

Potencjalne oddziaływania ustaleń planu miejscowego na Kampinoski Park Narodowy

Wprowadzone ustalenia planu miejscowego dotyczące zagospodarowania tego terenu są optymalnym rozwiązaniem pomiędzy trwającym procesem urbanizacji gminy Łomianki a ochroną KPN.

Obecnie zachodzące zmiany polegają na przybliżaniu się osadnictwa do parku – do terenów wartościowych przyrodniczo i krajobrazowo. Teren objęty planem w znacznym stopniu jest już zagospodarowany. Dodatkowo powstają nowe budynki mieszkalne, lokalizowane tuż przy granicy Parku.

W przypadku dalszego rozwoju tych terenów w oparciu o ustalenia zawarte w planie miejscowym istnieje możliwość racjonalnego zagospodarowania tej przestrzeni. Plan uwzględnia potrzeby mieszkańców, przy jednoczesnej ochronie przed niekontrolowanym i intensywnym zainwestowaniem. Zapobiega zmniejszeniu bioróżnorodności, nie dopuszcza do całkowitej utraty spójności siedlisk i powiązań parku z obszarami sąsiadującym (eliminuje dodatkowe uciążliwości i ograniczenia).

Plan miejscowy uwzględnia ustalenia projektu planu ochrony Kampinoskiego Parku Narodowego (KPN), które zostały przedstawione powyżej, w rozdz. 4. 'Obszary i obiekty chronione prawnie'.

Rezerwat Sieraków

Rezerwat Sieraków - obszaru ścisłej ochrony KPN znajduje się w nieznaczącej odległości od granic planu. Głównym zagrożeniem jest penetracja przez ludzi. Na terenie planu poprzez rozwój zabudowy

nastąpi wzrost liczby ludności, jednak skala tego zjawiska jest niewielka w stosunku do tego zagrożenia.

Warszawski Obszar Chronionego Krajobrazu (WOChK)

Zagrożenia dla Warszawskiego Obszaru Chronionego Krajobrazu

Zagrożeniem są wszelkie zmiany niekorzystne dla środowiska przyrodnicze, zmiany ujemnie wpływające na krajobraz, różnorodność ekosystemów, funkcjonowanie korytarzy ekologicznych Warszawskiego Obszaru Chronionego Krajobrazu.

Przeznaczenie terenu w planie miejscowym

Strefa zwykła Warszawskiego Obszaru Chronionego Krajobrazu (WOChK) obejmuje tereny przeznaczone w planie pod zabudowę mieszkaniową jednorodzinną ekstensywną MN1 (część zachodnia), fragment drogi lokalnej KDL część ul. Miłej oraz drogi dojazdowe: KDD1 ul. Wędrowców, KDD5 ul. Lotników Alianckich.

Natomiast do strefy urbanistycznej Warszawskiego Obszaru Chronionego Krajobrazu (WOChK) należą tereny przeznaczone w planie pod zabudowę mieszkaniową jednorodzinną MN1 (część wschodnia), MN2, MN3, zabudowę mieszkaniową jednorodzinną lub usługową MNU1, MNU2, MNU3, zabudowę wielorodzinną MW, usługi inwestycji celu publicznego Up1, Up2, Up3, fragment drogi lokalnej KDL część ul. Miłej oraz drogi dojazdowe: KDD2 ul. Asnyka, KDD3 ul. M. Konopnickiej, KDD4 ul. Torfowa, 5KDD ul. Lotników Alianckich i ciąg pieszo-jezdny KDPI.

Potencjalne oddziaływania ustaleń planu miejscowego na przedmioty ochrony Warszawskiego Obszaru Chronionego Krajobrazu

Plan miejscowy uwzględnia ustalenia Rozporządzenia nr 3 Wojewody Mazowieckiego z dnia 13 lutego 2007r. w sprawie Warszawskiego Obszaru Chronionego Krajobrazu. Dla całego terenu wprowadzone zostały korzystne zapisy dla WOChK, w tym:

- zakaz realizacji przedsięwzięć mogących zawsze znacząco oddziaływać na środowisko
- zachowanie i ochrona zieleni wysokiej
- ustalenia dotyczące ochrony korytarzy ekologicznych
- ustalenia dotyczące ochrony wód powierzchniowych i podziemnych, ochrony przed zanieczyszczeniem powietrza
- zasady ochrony i kształtowania ładu przestrzennego.

W strefie urbanistycznej Warszawskiego Obszaru Chronionego Krajobrazu (WOChK), czyli na terenach będących obecnie pod presją urbanizacji i posiadających jednocześnie nadal szczególne wartości przyrodnicze, zachowano dotychczasowe użytkowanie. W strefie zwykłej WOChK, obejmującej pozostałe tereny wprowadzono nowy sposób zagospodarowania na zasadach zapewniających ochronę WOChK.

Ustalenia planu zapewniają utrzymanie i ochronę WOChK, przy jednoczesnym dalszym rozwoju tych terenów.

Obszar sieci Natura 2000 Puszcza Kampinoska PLC 140001

Zagrożenia dla przedmiotów ochrony obszaru Natura 2000

Zagrożeniem dla przedmiotów ochrony obszaru Natura 2000 Puszcza Kampinoska PLC 140001 jest:

- penetracja przez ludzi (płoszenie ptaków w okresie lęgowym);
- wzrost zakrzaczenia i zanik mozaiki krajobrazowej (zagrożenie głównie dla gatunków związanych z ekstensywnie użytkowanymi terenami rolnymi);
- zaniechanie koszenia i wypasu bydła na trwałych użytkach zielonych;
- przekształcanie terenów nieużytkowanych w działki budowlane, zmniejszenie areалу pól uprawnych i nasilająca się presja urbanizacyjna na terenach niegdyś użytkowanych rolniczo (zanikanie żerowisk, utrata siedlisk lęgowych);
- spadek poziomu wód, w wyniku którego zbyt szybko wysychają okresowe rozlewiska, płytkie zbiorniki wodne i ciekły (zanikanie optymalnych siedlisk ptaków wodno-błotnych, płazów i gadów);
- zanieczyszczenie śmieciami miejsc bytowania zwierząt;

- słaba funkcjonalność korytarzy ekologicznych, którą jest pogłębiana przez intensyfikację zabudowy w otulinie Kampinoskiego Parku Narodowego, zwłaszcza pomiędzy parkiem i doliną Wisły;
- brak rozpoznania rozmieszczenia czy statusu gatunku.

Przeznaczenie terenu w planie miejscowym

Około 74 % obszaru planu nie ulegnie zmianie. Plan utrzymuje istniejące tereny zabudowy mieszkaniowej wielorodzinnej, jednorodzinnej i usługowej. Pozostałe tereny o łącznej powierzchni 6,3 ha, zostają przeznaczone pod zabudowę mieszkaniową jednorodziną.

Potencjalne oddziaływania ustaleń planu miejscowego na przedmioty ochrony obszaru Natura 2000

Przewidziane w planie miejscowym zmiany zagospodarowania będą miały charakter lokalny. Rodzaj i skala zamierzeń wskazują na neutralny wpływ na stan i funkcjonowanie całego obszaru Natura 2000.

Istnieje duże prawdopodobieństwo, że w przypadku braku planu tereny, które obecnie są jeszcze niezagospodarowane, w najbliższym czasie zostaną zabudowane. Przepuszczalnie mogą zniknąć łąki świeże rajgrasowe o łącznej powierzchni około 1,8 ha oraz mogą zostać przekształcone tereny zadrzewione, zajmujące obecnie około 1,7 ha.

Po przez uchwalenie planu miejscowego dla tego terenu, będzie możliwa kontrola procesu urbanizacji. Podstawowym zadaniem jest, bowiem utrzymanie dotychczasowego charakteru terenu, utrzymanie powierzchni siedlisk przyrodniczych czy składu gatunkowego fauny i fory.

Ustalenia planu nie mają w tym przypadku wpływu na jeden z kluczowych zagrożeń, jakim jest wzrost penetracji przez ludzi.

6.3.2 Wpływ ustaleń planu miejscowego na różnorodność biologiczną, świat roślin i zwierząt

Zapisy planu miejscowego wpłyną na jakość i funkcjonowanie systemu przyrodniczego. Spowodują zmiany różnorodności biologicznej roślin i zwierząt. Jednak można się spodziewać, że skala niekorzystnych zjawisk związanych z zachodzącą antropopresją będzie znacznie mniejsza niż w przypadku nie uchwalenie planu. Wynika to z faktu, iż wprowadzone w planie ustalenia mają na celu: zapewnienie właściwego przebiegu naturalnych procesów przyrodniczych, ochronę Kampinoskiego Parku Narodowego, siedlisk przyrodniczych i gatunków będących przedmiotami ochrony obszarów Natura 2000. Zastosowane zapisy mają za zadanie zapobieżenia całkowitemu zmniejszeniu bioróżnorodności, czy też przerwaniu powiązań Parku z otoczeniem. Zostały wprowadzone ustalenia, które ograniczają budowę barier architektonicznych (np. nie dopuszczają lokalizowania szczelnych ogrodzeń) całkowicie utrudniających migrację zwierząt.

6.3.3 Wpływ ustaleń planu miejscowego na krajobraz

Cały obszar objęty planem miejscowym znajduje się w Warszawskim Obszarze Chronionego Krajobrazu. Ustalenia planu gwarantują utrzymanie i kontynuację dotychczasowych zasad zagospodarowania terenu, dotychczasowego przeznaczenia i sposobu użytkowania. Plan nie dopuszcza realizacji nowych inwestycji, zmieniający w sposób istotny charakter terenu. Odpowiednie wskaźniki i parametry zabudowy, takie jak: powierzchnia biologicznie czynna, wysokość i kubatura budynku, zostaną zachowane.

W części wschodniej i środkowej, na terenach już zabudowanych przestrzeń zostanie uporządkowana. Natomiast w części zachodniej realizacja zapisów planu umożliwi wprowadzenie nowych obiektów kubaturowych przy jednoczesnym zachowaniu ładu przestrzennego.

6.3.4 Wpływ ustaleń planu miejscowego na klimat

Zmiany zagospodarowania ustalone planem miejscowym w niewielkim stopniu wpłyną na zmianę warunków klimatycznych. Będą to nieznaczne zmiany o charakterze lokalnym wynikające ze wzrostu powierzchni zabudowanych i utwardzonych.

6.3.5 Wpływ ustaleń planu miejscowego na powietrze

Nie prognozuje się znacznego pogorszenia stanu powietrza atmosferycznego. Zmiany będą niewielkie i będą mieć charakter lokalny. W planie miejscowym zostały wprowadzone zapisy, które zapewniają ograniczenie emisji zanieczyszczeń gazowych poprzez wskazanie stosowania

wysokosprawnych systemów grzewczych (urządzeń, rozwiązań technicznych i technologii) oraz wykorzystania do ogrzewania budynków paliw zgodnych z obowiązującymi przepisami.

6.3.6 Wpływ ustaleń planu miejscowego na glebę

Zgodnie z ustaleniami planu miejscowego około 23 % terenów zmieni dotychczasowy sposób zagospodarowania. Tereny obecnie będące nieużytkami lub w nie wielkim stopniu wykorzystywane rolniczo wskazane zostały pod zabudowę mieszkaniową (są to tereny oznaczone w planie symbolem 1MN).

6.3.7 Wpływ ustaleń planu miejscowego na powierzchnię ziemi – rzeźbę terenu

Realizacja ustaleń planu będzie miała lokalny i mało znaczący wpływ na rzeźbę terenu. Plan miejscowy ogólnie zakazuje trwałej zmiany rzeźby terenów. Na terenach wskazanych pod zabudowę realizacja nowych obiektów będzie skutkować nieznacznym naruszeniem zewnętrznej warstwy ziemi – wykopy i nasypy.

6.3.8 Wpływ ustaleń planu miejscowego na wodę

Przewiduje się, że ustalenia zawarte w planie miejscowym będą pozytywnie wpływać na stan i jakość wód powierzchniowych i podziemnych. Przede wszystkim plan miejscowy zapewnia ochronę przed zanieczyszczeniami oraz zmianą stosunków wodnych. Został wprowadzony obowiązek utwardzania lub uszczelniania powierzchni zagrożonych zanieczyszczeniem, w tym zagrożonych zanieczyszczeniem substancjami szczególnie szkodliwymi dla środowiska wodnego. Wprowadzono nakaz oczyszczenia ścieków opadowych i roztopowych do parametrów wymaganych przepisami, przed wprowadzeniem ich do ziemi lub do wód. Przewiduje się, że docelowe tereny te zostaną kompleksowo skanalizowane. Ścieki odprowadzane będą do gminnej oczyszczalni ścieków, co zapewni ochronę przed zanieczyszczeniami wód gruntowych ściekami bytowo-gospodarczymi.

6.3.9 Wpływ ustaleń planu miejscowego na zasoby naturalne

Na terenie objętym planem miejscowym, ani w jego sąsiedztwie, nie występują udokumentowane złoża kopalin. Nie przewiduje oddziaływania na kopaliny.

6.3.10 Wpływ ustaleń planu miejscowego na obiekty wartościowe dla dziedzictwa kulturowego

Plan nie będzie miał negatywnego wpływu na obiekty wartościowe dla dziedzictwa kulturowego. Wprowadzone zapisy zapewniają ochronę przydrożnej kapliczki. Wprowadzone została strefy ochrony konserwatorskiej dla stanowisk archeologicznych 54-65/2 i 54-65/19. W obrębie tych stref realizacja wszelkich przedsięwzięć wymaga postępowania zgodnego z przepisami odnoszącymi się do obszarów i obiektów objętych ochroną konserwatorską, w tym w zakresie nadzoru archeologicznego. Zapewniono ochronę kapliczki poprzez zakaz lokalizacji wszelkich budowli i urządzeń naziemnych niezwiązanych z kapliczką w strefie ochrony obejmującej obszar w promieniu 2 m od ogrodzenia kapliczki. Zakaz ten nie dotyczy remontu istniejącej infrastruktury podziemnej oraz budowy lub wymiany nawierzchni dróg i chodników.

6.3.11 Wpływ ustaleń planu miejscowego na ludzi

Plan miejscowy zapewnia korzystne warunki dla życia i wypoczynku ludzi, o czym świadczy:

- Ustalenie wysokiego % powierzchni biologicznie czynnej w obszarze zabudowy oraz wyznaczenie terenów zieleni wzdłuż starorzecza;
- Wprowadzenie zapisów odnośnie standardów akustycznych dla poszczególnych terenów;
- Wprowadzanie zasad zagospodarowania terenu z uwzględnieniem ryzyka wystąpienia poważnej awarii;
- Zapewnienie dobrze rozwiniętej infrastruktury technicznej.

6.3.12 Wpływ ustaleń planu miejscowego na dobra materialne

Ustalenia planu miejscowego uwzględniają potencjalne zagrożenia dla zachowania dóbr materialnych. Zostały wprowadzone ograniczenia dotyczące rodzaju, rozmieszczenia oraz parametrów technicznych nowych obiektów kubaturowych.

6.4 Informacja o możliwym oddziaływaniu transgranicznym na środowisko

Oddziaływania na środowisko, wynikające z realizacji ustaleń planu miejscowego, będą miały zasięg lokalny. Ze względu na skalę oraz odległość od granic kraju, nie przewiduje się transgranicznego oddziaływania na środowisko.

7. Przewidywane metody analizy skutków realizacji postanowień planu miejscowego

Realizacja planu miejscowego będzie skutkować zmianami środowiskowymi. W celu zidentyfikowania pojawiających się zmian środowiskowych oraz ograniczenia ewentualnych negatywnych skutków wskazana jest stała kontrola. Zaleca się przeprowadzanie monitoringu poszczególnych elementów środowiska (wody, gleby, powietrza, klimatu akustycznego itp). Analizę skutków realizacji planu miejscowego należy wykonywać w ramach całościowej oceny środowiska oraz jej poszczególnych elementów.

Zgodnie z art. 32 ustawy z dnia 27 marca 2003 r. o planowaniu i zagospodarowaniu przestrzennym (Dz. U. Nr 80 z dnia 10 maja 2003 r., poz. 717, z późn. zmianami):

„W celu oceny aktualności studium i planów miejscowych wójt, burmistrz albo prezydent miasta dokonuje analizy zmian w zagospodarowaniu przestrzennym gminy, ocenia postępy w opracowywaniu planów miejscowych i opracowuje wieloletnie programy ich sporządzania w nawiązaniu do ustaleń studium, z uwzględnieniem (...) wniosków w sprawie sporządzenia lub zmiany planu miejscowego.

Wójt, burmistrz albo prezydent miasta przekazuje radzie gminy wyniki analiz (...) po uzyskaniu opinii gminnej (...) komisji urbanistyczno-architektonicznej, co najmniej raz w czasie kadencji rady. Rada gminy podejmuje uchwałę w sprawie aktualności studium i planów miejscowych, a w przypadku uznania ich za nieaktualne, w całości lub w części, podejmuje działania, o których mowa w art. 27 ustawy.

Przy podejmowaniu uchwały, o której mowa w ust. 2, rada gminy bierze pod uwagę w szczególności zgodność studium albo planu miejscowego z wymogami wynikającymi z przepisów art. 10 ust. 1 i 2, art. 15 oraz art. 16 ust. 1.”

Wskazane przepisy dotyczą m.in. uwzględniania w miejscowych planach zasad ochrony środowiska, przyrody i krajobrazu kulturowego.

8. Rozwiązania alternatywne

Podczas sporządzania projektu planu miejscowego prowadzone były rozmowy i uzgodnienia dotyczące oddziaływania na środowisko poszczególnych elementów koncepcji planu. Zostały dostrzeżone czynniki, które mogłyby skutkować niekorzystnym oddziaływaniem na środowisko. Podjęto działania ograniczające i łagodzące ich szkodliwy wpływ na środowisko. Przede wszystkim, zostały wprowadzone optymalne rozwiązania, które zminimalizują zagrożenia wynikające z rozwoju urbanizacji na terenach będących w bezpośrednim sąsiedztwie Kampinoskiego Parku Narodowego. Między innymi utrzymano wysoki wskaźnik powierzchni biologicznie czynnej, czy też zapewniono zachowanie swobodnej migracji zwierząt.

Przewiduje się, że wprowadzone ustalenia w pełni zapewniają ochronę środowiska przyrodniczego. Nie zachodzi potrzeba proponowania innych rozwiązań zastępczych. Zaleca się jedynie kontynuowanie stałej kontroli wpływu procesów urbanizacji zachodzących w otulinie Kampinoskiego Parku Narodowego na przedmiot ochrony.

9. Wnioski

Realizacja przyjętych w planie miejscowym ustaleń będzie oddziaływać pozytywnie lub nie będzie miała znaczącego wpływu na stan i funkcjonowanie środowiska. Plan miejscowy wprowadza korzystne dla środowiska zapisy. Są one zgodne z przepisami prawa, tym z przepisami dotyczącymi ochrony środowiska.

Tabela 4. Prognoza wpływu ustaleń planu na poszczególne dziedziny i elementy środowiska:

Dziedzina, komponent środowiska	Prognoza wpływu ustaleń planu
obiekty i obszary objęte prawną ochroną przyrody, w tym obszary Natura 2000	<ul style="list-style-type: none">– nie przewiduje się znaczącego wpływu na przedmiot ochrony,– plan nie narusza przepisów ochronnych,– zabezpiecza przed niekorzystnymi czynnikami
różnorodność biologiczną, rośliny i zwierzęta, korytarze ekologiczne	<ul style="list-style-type: none">– zmiany o charakterze lokalnym,– ochrona zieleni wysokiej– zapobieganie całkowitemu zmniejszeniu bioróżnorodności– ograniczenie lokalizowania barier architektonicznych utrudniających migrację zwierząt
krajobraz	<ul style="list-style-type: none">– nie przewiduje się istotnych zmian krajobrazu,– walory krajobrazu zostaną zachowane
klimat	<ul style="list-style-type: none">– nieznaczne oddziaływanie lokalne
powietrze	<ul style="list-style-type: none">– nieznaczne oddziaływanie lokalne
klimat akustyczny	<ul style="list-style-type: none">– znikome oddziaływanie lokalne– brak nowych istotnych źródeł, za wyjątkiem realizacji planowanej drogi S7
gleba	<ul style="list-style-type: none">– niewielki wpływ wynikający ze zmiany dotychczasowego sposobu zagospodarowania w części zachodniej planu
rzeźba terenu	<ul style="list-style-type: none">– nieznaczne modyfikacje rzeźby terenu związane z realizacją nowej zabudowy
woda	<ul style="list-style-type: none">– ochrona przed zanieczyszczeniem i zmianą stosunków wodnych
zasoby naturalne	<ul style="list-style-type: none">– na terenie planu brak złóż oraz obszarów mających status obszarów górniczych
zabytki i dobra kultury	<ul style="list-style-type: none">– stanowiska archeologiczne i przydrożna kapliczka zostały objęte ochroną
stan zdrowia i życia ludzi	<ul style="list-style-type: none">– nie przewiduje się przekroczenia wymaganych standardów dotyczących jakości życia i wypoczynku ludzi
dobra materialne	<ul style="list-style-type: none">– planowane zagospodarowanie terenu uwzględnia potencjalne zagrożenie powodzi

10. Streszczenie w języku niespecjalistycznym

Prognoza oddziaływania na środowisko do projektu miejscowego planu zagospodarowania przestrzennego obszaru „Lotników Alianckich” została opracowana na podstawie *Ustawy z dnia 3 października 2008 r. o udostępnianiu informacji o środowisku i jego ochronie, udziale społeczeństwa w ochronie środowiska oraz o ocenach oddziaływania na środowisko (Dz.U. nr 199, poz. 1227)*. Zakres i stopień szczegółowości prognozy został opracowany zgodnie z Uzgodnieniem Regionalnego Dyrektora Ochrony Środowiska w Warszawie (pismo WOOS I.411.213.2011.DC z dn. 01.08.2011r.). Państwowy Powiatowy Inspektor Sanitarny nie wypowiedział się co do zakresu i stopnia szczegółowości prognozy.

Teren miejscowego planu zagospodarowania przestrzennego obejmuje fragment Dziekanowa Leśnego, pomiędzy Kampinoski Park Narodowy a ulicą Miłą i M. Konopnickiej. Zajmuje powierzchnię ok. 27 ha. W znacznym stopniu jest to teren już zagospodarowany, przeznaczony pod zabudowę mieszkaniową jednorodzinną. W części wschodniej znajduje się Instytut Ekologiczny Państwowej Akademii Nauk z budynkami zamieszkania wielorodzinnego. Na omawianym terenie nie ma obszarów Natura 2000. Natomiast od południa plan bezpośrednio graniczy z Kampinoskim Parkiem Narodowym (KPN) oraz obszarem Natura 2000 Puszcza Kampinowska PLC 140001. Cały plan znajduje się w obrębie strefy ochronnej (otulinie) Kampinoskiego Parku Narodowego (KPN) oraz w granicach Warszawskiego Obszaru Chronionego Krajobrazu (WOChK) (strefa zwykła i strefa urbanistyczna). W granicach planu zlokalizowane są dwa stanowiska archeologiczne.

Planu miejscowy jest zgodny z dokumentami szczebla europejskiego, krajowego i regionalnego. Zawiera ustalenia określające warunki zagospodarowania terenu, uwzględniając potrzeby ochrony środowiska i gospodarowania zasobami przyrody. Gwarantuje realizację zasad zrównoważonego rozwoju - wprowadzenie działań inwestycyjnych przy jednoczesnym zapewnieniu dobrych warunków życia mieszkańców oraz ochronę środowiska przyrodniczego i kulturowego.

Na podstawie przeprowadzonej oceny planu miejscowego stwierdzono, że realizacja ustaleń nie będzie mieć znaczącego negatywnego oddziaływania na środowisko. Będą to głównie pozytywne lub neutralne oddziaływania. Ustalenia planu miejscowego są korzystne dla form ochrony przyrody: obszaru Natura 2000, Kampinoskiego Parku Narodowego (KPN), Warszawskiego Obszaru Chronionego Krajobrazu (WOChK). Realizacji planu miejscowego nie będzie miała znaczącego wpływu na bioróżnorodność, zwierzęta, rośliny, gleby, wody, powietrze, klimat. Przewiduje się pozytywny wpływ na zdrowie i życie ludzi.

Nie stwierdzono możliwości wystąpienia transgranicznego oddziaływania na środowisko. Nie wykazano również potrzeby wprowadzenia dodatkowych działań, rozwiązań alternatywnych.

Podsumowując, w prognozie nie wykazano istotnych przeciwwskazań dla realizacji miejscowego planu zagospodarowania przestrzennego obszaru „Lotników Alianckich”.