



**PROGNOZA
ODDZIAŁYWANIA NA ŚRODOWISKO MIEJSCOWEGO
PLANU ZAGOSPODAROWANIA PRZESTRZENNEGO
OBSZARU PÓŁNOCNEJ CZĘŚCI OSIEDLA ŁOMIANKI
CHOPINA I PÓŁNOCNEJ CZĘŚCI OSIEDLA ŁOMIANKI
PAWŁOWO CZĘŚĆ B**

Łomianki, kwiecień 2016r.

**PROGNOZA ODDZIAŁYWANIA
NA ŚRODOWISKO MIEJSCOWEGO
PLANU ZAGOSPODAROWANIA
PRZESTRZENNEGO OBSZARU
PÓŁNOCNEJ CZĘŚCI OSIEDLA
ŁOMIANKI CHOPINA
I PÓŁNOCNEJ CZĘŚCI OSIEDLA
ŁOMIANKI PAWŁOWO część B**

**Główny projektant:
mgr inż. Joanna Kamińska-Sternik**

**Współpraca autorska:
mgr inż. Renata Laszczka**

1. Wprowadzenie

1. Podstawa formalno – prawna opracowania prognozy

Obowiązek opracowania prognozy oddziaływania na środowisko miejscowego planu zagospodarowania przestrzennego wynika z przepisów *Ustawy z dnia 3 października 2008 r. o udostępnianiu informacji o środowisku i jego ochronie, udziale społeczeństwa w ochronie środowiska oraz o ocenach oddziaływania na środowisko (Dz.U. nr 199, poz. 1227 z późn. zm.)*. Niniejsza prognoza stanowi element strategicznej oceny oddziaływania na środowisko.

Zakres i stopień szczegółowości prognozy został opracowany zgodnie z Uzgodnieniem Regionalnego Dyrektora Ochrony Środowiska w Warszawie (pismo WOŚ I.411.103.2015.JD z dn. 20.05.2015r.) oraz opinią sanitarną Państwowego Powiatowego Inspektora Sanitarnego w Powiecie Warszawskim Zachodnim (pismo nr ZNS 711-89/1/15).

1.1. Przedmiot i cel prognozy

Przedmiotem opracowania jest prognoza oddziaływania na środowisko ustaleń miejscowego planu zagospodarowania przestrzennego obszaru północnej części osiedla Łomianki Chopina i północnej części osiedla Łomianki Pawłowo część B, sporządzanego na podstawie Uchwały Rady Miejskiej w Łomiankach Nr VI/56/2015 z dnia 26 marca 2015r. w sprawie przystąpienia do sporządzenia miejscowego planu zagospodarowania przestrzennego obszaru północnej części osiedla Łomianki Chopina i północnej części osiedla Łomianki Pawłowo część B.

Celem prognozy jest ocena potencjalnych skutków środowiskowych realizacji przyjętych rozwiązań planu miejscowego. Celem prognozy jest również ocena potencjalnych skutków środowiskowych w przypadku nie przyjęcia planu miejscowego, a także przedstawienie ewentualnych rozwiązań alternatywnych, które pozwolą na zmniejszenie bądź wyeliminowanie negatywnych skutków wynikających z zapisów planu miejscowego.

1.2. Metodyka

Metodyka opracowania prognozy oddziaływania na środowisko została opracowana zgodnie z zakresem prognozy, określonym w *ustawie z dnia 3 października 2008r. o udostępnianiu informacji o środowisku i jego ochronie, udziale społeczeństwa w ochronie środowiska oraz o ocenach oddziaływania na środowisko (Dz.U. nr 199, poz. 1227 z późn. zm)* oraz charakterem ustaleń planu miejscowego i jego skalą.

Prognoza oddziaływania na środowisko została opracowana zgodnie z wymaganiami określonymi w art. 51 ww. ustawy oraz art. 52 ust. 1 ww. ustawy, stosownie do stanu współczesnej wiedzy i metody oceny, a także dostosowane do zawartości i stopnia szczegółowości informacji zawartych w projekcie planu.

W prognozie przedstawiono istniejący stan środowiska. Omówiono główne cele i ustalenia planu miejscowego oraz jego powiązania z innymi dokumentami. Szczegółowo przeanalizowano ustalenia planu miejscowym w odniesieniu do obecnego stanu i funkcjonowania środowiska. Skoncentrowano uwagę na ustaleniach odnoszących się do Warszawskiego Obszaru Chronionego Krajobrazu. Przeprowadzono ocenę wpływu realizacji zapisów planu miejscowego na środowisko

1.3. Materiały wejściowe

Podstawowe materiały wejściowe do prognozy:

- Projekt miejscowego planu zagospodarowania przestrzennego obszaru północnej części osiedla Łomianki Chopina i północnej części osiedla Łomianki Pawłowo – część B;
- Studium uwarunkowań i kierunków zagospodarowania przestrzennego miasta i gminy Łomianki, zatwierdzone uchwałą Rady Miejskiej w Łomiankach Nr IX/90/2015 z 13 sierpnia 2015 z dnia 11 lipca 2006 r.;

- Opracowanie ekofizjograficzne podstawowe dla miasta i gminy Łomianki z elementami opracowania problemowego dotyczącego zagadnień związanych z prawną ochroną przyrodniczą oraz zagrożeniem występowania powodzi, Pracownia Ochrony Środowiska, Warszawa 2013r..

Wybrane materiały uzupełniające i pomocnicze:

- Wieloletni Plan Inwestycyjny gminy Łomianki do 2015 roku, Łomianki, 2008r.;
- Strategia zrównoważonego rozwoju gminy Łomianki do 2020 roku, Łomianki, 2008r.;
- Studium Planu Zagospodarowania Przestrzennego Obszaru Metropolitalnego Warszawy, Mazowieckie Biuro Planowania Regionalnego w Warszawie, Warszawa, 2011r.;
- Plan Zagospodarowania Przestrzennego Województwa Mazowieckiego, Mazowieckie Biuro Planowania Regionalnego w Warszawie, Warszawa, 2014r.;
- Program ochrony środowiska dla gminy Łomianki na lata 2008-2015, Państwowy Instytut Geologiczny, Łomianki, 2008r.;
- Gminny plan gospodarki odpadami dla gminy Łomianki na lata 2008-2011 z uwzględnieniem lat 2012-2015 (projekt), Państwowy Instytut Geologiczny, Łomianki, 2008r.;
- Fauna Doliny Łomiankowskiej, J. Romanowski, Łomianki 2008r.;
- Krajobraz i roślinność rzeczywista gminy Łomianki, J. Matuszkiewicz, A. Kowalska, Warszawa 2009r.;
- Projekt rozporządzenia Ministra Środowiska w sprawie ustanowienia planu ochrony dla Kampinoskiego Parku Narodowego z uwzględnieniem zakresu planu zadań ochronnych dla obszaru Natura 2000 PLC 140001 Puszcza Kampinoska (wersja z 08. 2015r.);
- Zarządzenie Ministra Środowiska z dnia 21 grudnia 2015r. w sprawie zadań ochronnych dla Kampinoskiego Parku Narodowego.

Ponadto uwzględniono obowiązujące dokumenty prawne dotyczące planowania przestrzennego oraz ochrony środowiska.

2. Informacje o zawartości, głównych celach planu miejscowego oraz jego powiązaniach z innymi dokumentami

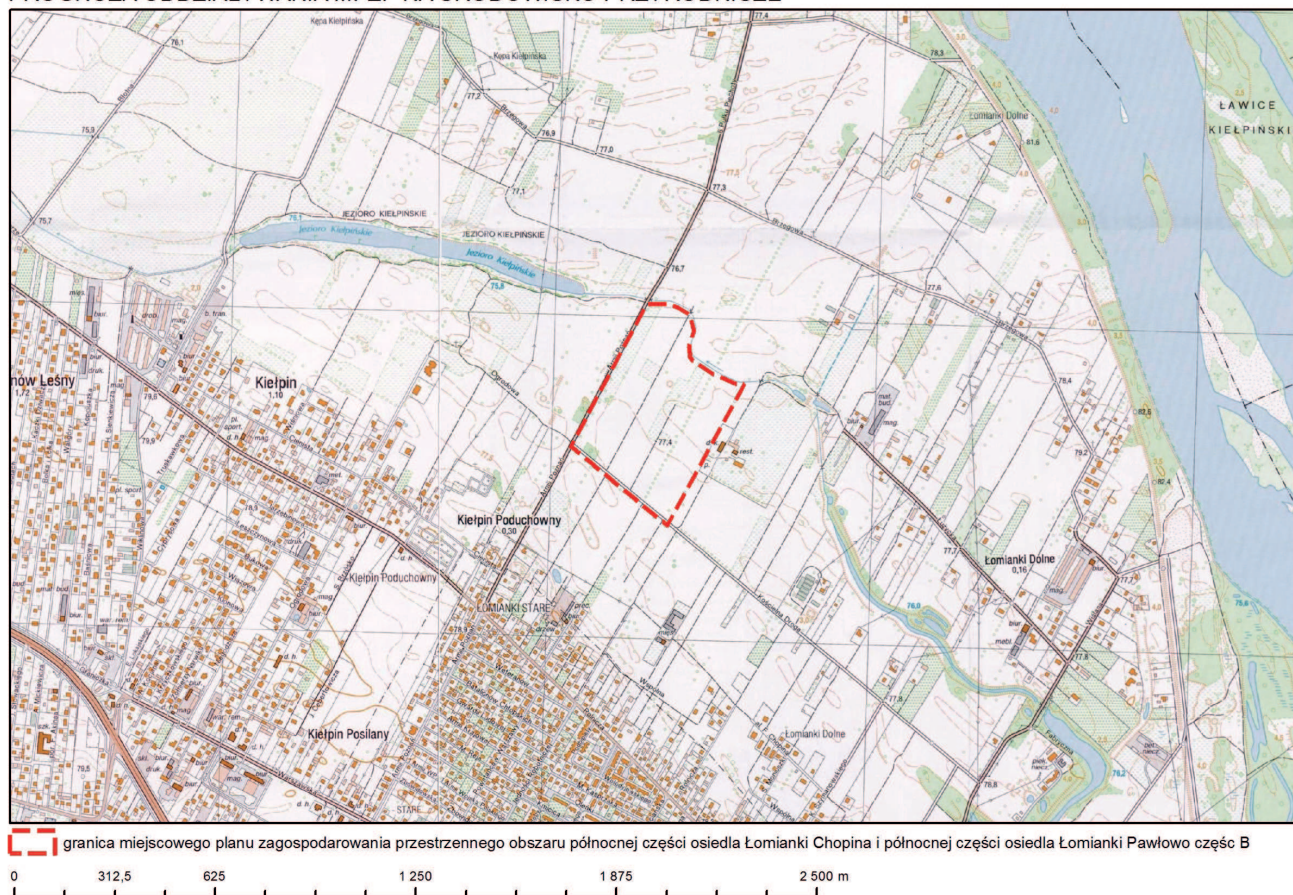
2.1. Obszar objęty opracowaniem

Obszar objęty planem położony jest w północnej części gminy Łomianki, w województwie mazowieckim. Zlokalizowany jest w odległości ok. 1500 m od centrum miasta Łomianki i 15 km od centrum Warszawy. Zajmuje powierzchnię ok. 19,29 ha. Granice obszaru wyznacza od północy Struga Dziekanowska, od wschodu – wschodnia granica działki o nr ew. 20, położonej w obrębie ewidencyjnym 5.0010 (Łomianki Dolne), od południa – północno-wschodnia granica działki o nr ew. 58, położonej w obrębie ewidencyjnym Łomianki Dolne, od zachodu osi ulicy Armii Poznań w działce nr ew. 112/3, położonej w obrębie ewidencyjnym 5.0007 (Kiełpin Poduchowny).

Zgodnie z podziałem fizycznogeograficznym J. Kondrackiego (1998), cały obszar położony jest w centralnej części Kotliny Warszawskiej należącej do podprowincji Nizy Środkowoeuropejskiego, makroregionu Niziny Środkowomazowieckiej. Położony jest w obrębie ewidencyjnym: 5.0010 – Łomianki Dolne. Obszar objęty planem znajduje się w granicach Warszawskiego Obszaru Chronionego Krajobrazu.

Jest to teren w części zabudowany budynkami mieszkalnymi jednorodzinnymi wolnostojącymi (budynki zlokalizowane po zachodniej stronie ul. Lutosławskiego) oraz budynkami w zabudowie bliźniaczej, zlokalizowanymi przy Kościelnej Drodze, w południowo-wschodniej części planu. Pozostałe tereny w części są użytkowane rolniczo oraz w części odłogowane, porośnięte pojedynczymi drzewami i krzewami.

PROGNOZA ODDZIAŁYWANIA MPZP NA ŚRODOWISKO PRZYRODNICZE



Rysunek 1. Obszar objęty miejscowym planem zagospodarowania przestrzennego na tle mapy topograficznej dla fragmentu gminy Łomianki.

2.2. Zawartość planu miejscowego

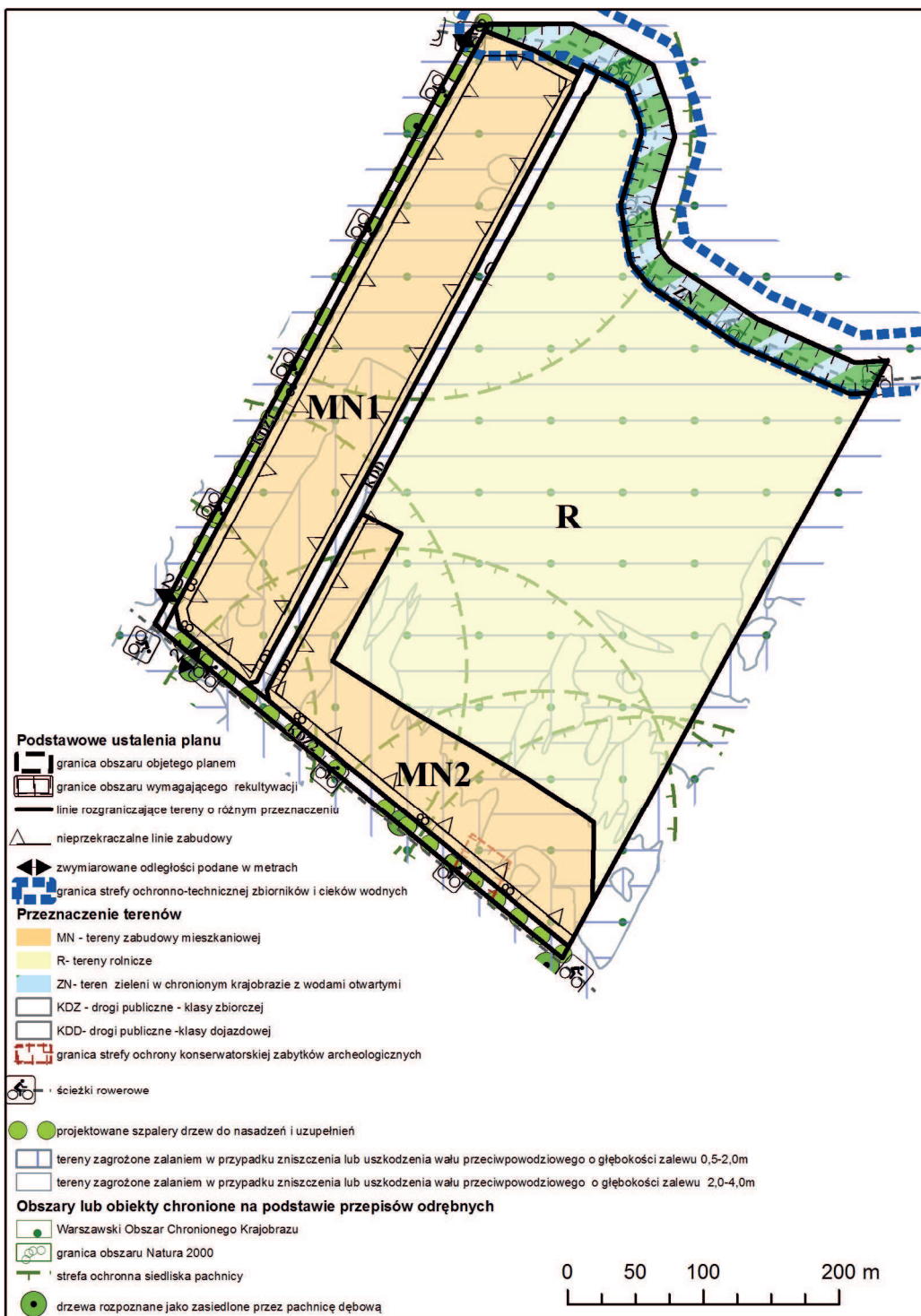
Plan miejscowy składa się z części tekstowej i graficznej. Część tekstowa jest opracowaniem w formie uchwały Rady Gminy i zawiera 29 paragrafów ujętych w szesnastu rozdziałach. Rysunek planu został wykonany w skali 1:1000.

2.3. Ogólne ustalenia przyjęte w planie miejscowym

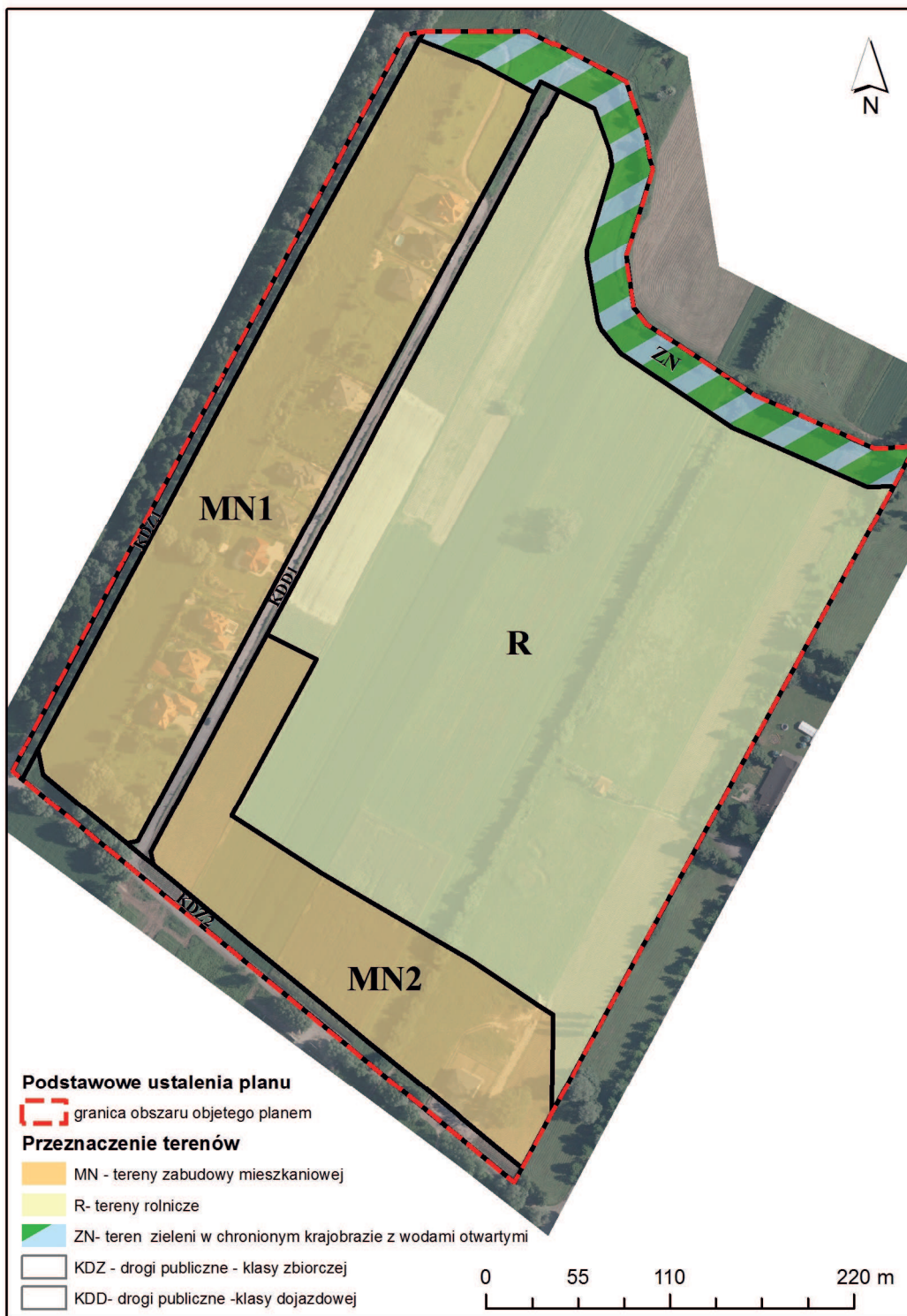
2.3.1. Przeznaczenie terenu

Plan miejscowy ustala podział terenu wyróżniając następujące przeznaczenie terenu (§ 5.):

- 1) **MN** – tereny zabudowy mieszkaniowej jednorodzinnej wolnostojącej;
- 2) **R**- tereny rolnicze;
- 3) **ZN**- tereny zieleni w chronionym obszarze z wodami otwartymi;
- 4) pod drogi i ulice publiczne wraz z infrastrukturą techniczną, przeznacza się:
 - a) tereny oznaczone symbolem **KDZ** – droga zbiorcza,
 - b) teren oznaczony symbolem **KDD** – droga dojazdowa



Rysunek 2. Przeznaczenie terenów w miejscowym planie zagospodarowania przestrzennego (Rysunek planu)



Rysunek 3. Przeznaczenie terenów w miejscowym planie zagospodarowania przestrzennego na tle ortofotomapy przedstawiającej obecny stan zagospodarowania obszaru planu (stan na 2015r.)

2.3.2. Zasady ochrony i kształtowania ładu przestrzennego terenu

Plan miejscowy w zakresie ochrony i kształtowania ładu przestrzennego terenu w rozdziale trzecim w zakresie sytuowania budynków ustala: nieprzekraczalne linie zabudowy, zakaz lokalizacji obiektów tymczasowych niezwiązanych z realizacją inwestycji docelowych oraz zakaz lokalizacji budynków w odległości mniejszej niż 4,0m od niewyznaczonych dojazdów. W ramach ustaleń dotyczących ogrodzeń plan określa maksymalną wysokość ogrodzeń na poziomie 1,8m, ustala zakaz realizacji ogrodzeń pełnych o przęsłach z prefabrykatów żelbetowych, minimalny udział powierzchni ażurowej i jednocześnie przeziernej w powierzchni całkowitej ogrodzenia (wszystkich przęsł oraz powierzchni furtek i bram) na poziomie 75%. Wymagania te nie dotyczą ogrodzeń w formie żywopłotów. Ponadto plan zakazuje lokalizacji ogrodzeń w odległości mniejszej niż 4,0m od osi pasa drogowego dróg o szerokości mniejszej niż 8,0m oraz dojazdów niewyznaczonych.

Plan wprowadza następujące zakazy i ustalenia dotyczące urządzeń reklamowych: zakaz sytuowania tablic reklamowych i urządzeń reklamowych nie będących szyldami na całym obszarze planu oraz zakaz sytuowania szyldów na ogrodzeniach, w pasie terenu pomiędzy nieprzekraczalną linią zabudowy, a linią rozgraniczającą drogi, na elewacji budynku powyżej stropu pomiędzy parterem a pierwszym piętrzem budynku. Łączna powierzchnia szyldów na jednej nieruchomości nie może przekroczyć 0,5 m² zgodnie z ustaleniami planu.

Dalej tekst planu ustala kolorystykę obiektów budowlanych. Dla pokryć dachów stromych dopuszczone zostały poszczególne odcienie barw szarości, brązu i czerni. Brak jest ograniczeń dla dachów niewidocznych z terenów ogólnodostępnych oraz dla dachów wykonanych z dachówki ceramicznej. Dla elewacji budynków widocznych z terenów ogólnodostępnych dopuszczone barwy to wskazane w planie odcienie: żółcienia, szarości. Ograniczeń nie wprowadza się w przypadku zastosowania okładzin z niebarwionych materiałów pochodzenia naturalnego (drewno, kamień, itp.).

2.3.3. Zasady ochrony środowiska, przyrody, krajobrazu kulturowego

Zasady ochrony środowiska, przyrody, krajobrazu kulturowego zawarte są w rozdziale 4 planu.

W celu ograniczenia emisji zanieczyszczeń do atmosfery plan nakazuje ogrzewanie budynków ze źródeł energii cieplnej wykorzystujących paliwa dopuszczone do stosowania obowiązującymi przepisami odrębnymi. Do ogrzewania budynków oraz w prowadzonej działalności gospodarczej plan nakazuje stosowanie urządzeń, rozwiązań technicznych i technologii zapewniających zachowanie dopuszczalnych przepisami poziomów emisji zanieczyszczeń do atmosfery oraz eliminujących wystąpienie uciążliwości zapachowych na terenach sąsiednich;

W celu ochrony przed zanieczyszczeniem gleb oraz wód powierzchniowych i podziemnych, plan nakazuje utwardzanie lub uszczelnienie powierzchni zagrożonych zanieczyszczeniem, w tym zagrożonych zanieczyszczeniem substancjami szczególnie szkodliwymi dla środowiska wodnego, w taki sposób aby uniemożliwić przedostawanie się tych zanieczyszczeń do wód i do ziemi. Ponadto przed wprowadzeniem ścieków opadowych i roztopowych do ziemi lub do wód, ustalony został nakaz oczyszczenia tych ścieków do parametrów wymaganych przepisami odrębnymi.

Ze względu na położenie obszaru planu w całości w otulinie Kampinoskiego Parku Narodowego, ustalony został zakaz lokalizacji: przedsięwzięć mogących zawsze negatywnie oddziaływać na środowisko, przedsięwzięć mogących potencjalnie znacząco oddziaływać na środowisko, w przypadku gdy wykonana ocena oddziaływania przedsięwzięcia na środowisko wykazała znaczące negatywne oddziaływanie na środowisko

lub znaczące negatywne oddziaływanie na cele ochrony obszaru Natura 2000 oraz zakładów o zwiększonym lub dużym ryzyku wystąpienia poważnej awarii.

W zakresie ochrony przed hałasem obowiązuje nakaz zachowania na poszczególnych terenach dopuszczalnych poziomów hałasu, zgodnie z obowiązującymi przepisami odrębnymi z zakresu ochrony środowiska.

W celu ochrony korytarza ekologicznego doliny Strugi Dziekanowskiej z układem starorzeczy Wisły plan zakazuje realizacji ogrodzeń innych niż w formie żywopłotu od strony terenów oznaczonych symbolem ZN oraz ustala nasadzenia alejowe drzew zgodnie z rysunkiem planu i ustaleniami szczegółowymi dla terenów KDZ.

2.3.4. Zasady ochrony dziedzictwa kulturowego i zabytków

Plan miejscowy w zakresie ochrony dziedzictwa kulturowego i zabytków oraz dóbr kultury współczesnej (Rozdział 5) ustala strefę ochrony konserwatorskiej w granicach określonych na rysunku planu, w celu ochrony stanowiska archeologicznego nr ewid. 54-65/16. Wszelkie przedsięwzięcia realizowane w strefie, o której mowa w ust.1 wymagają postępowania zgodnego z przepisami odrębnymi, odnoszącymi się do obszarów i obiektów objętych ochroną konserwatorską.

2.3.5. Ustalenia szczegółowe dla wybranych jednostek terenowych

Dla terenów oznaczonych symbolami planistycznymi MN1, MN2 plan ustala przeznaczenie pod zabudowę mieszkaniową jednorodziną wolnostojącą a od strony dróg publicznych dopuszcza lokale z usługami nieuciążliwymi realizowane w budynku mieszkalnym. Maksymalna wysokość zabudowy została ustalona na poziomie 9,0m dla budynków mieszkalnych i 5,0m dla garaży i budynków gospodarczych.

Dla budynków mieszkalnych plan ustala stosowanie dachów stromych o kącie nachylenia połaci dachu od 30° do 45°, natomiast dla budynków gospodarczych i garaży – dachów płaskich lub dachów stromych o kącie nachylenia połaci od 30° do 45°.

Maksymalna intensywność zabudowy została ustalona na poziomie 0,3, minimalna intensywność zabudowy na poziomie 0,05, maksymalna powierzchnia zabudowy stanowić może 20% powierzchni działki, minimalny udział procentowy powierzchni biologicznie czynnej został ustalony zgodnie z zapisami studium uwarunkowań i kierunków zagospodarowania przestrzennego miasta i gminy Łomianki na poziomie 70%, maksymalna szerokość elewacji frontowej - 25 m, minimalna powierzchnia nowo wydzielanych działek budowlanych z podziału nieruchomości wynosi 2000 m².

Dla terenu oznaczonego symbolem planistycznym R plan ustala przeznaczenie pod tereny rolnicze z zakazem zabudowy.

Dla terenu oznaczonego symbolem planistycznym ZN plan ustala przeznaczenie pod teren zieleni w chronionym krajobrazie z wodami otwartymi. Dla powyższego terenu obowiązuje zakaz zabudowy oraz zakaz realizacji przedsięwzięć negatywnie wpływających na stosunki wodne; dopuszcza się przebudowę cieku wodnego oraz realizację zbiorników i urządzeń małej retencji w ramach rekultywacji terenu. Na terenie oznaczonym symbolem Zn możliwa jest lokalizacja ciągów pieszych, ścieżek rowerowych, trasy do jazdy konnej, ścieżek przyrodniczych i ścieżek zdrowia miejsc do wypoczynku oraz innych obiektów małej architektury pod warunkiem, że nie jest to sprzeczne z ustalonymi planem zasadami rekultywacji terenu. Minimalny udział procentowy powierzchni biologicznie czynnej wynosi 80%.

Dla terenu oznaczonego na rysunku planu symbolem KDD plan ustala przeznaczenie podstawowe pod droga publiczna klasy dojazdowej i infrastrukturę techniczną o szerokości w liniach rozgraniczających – 9 m (12 m w rejonie placu do zawracania), zgodnie z rysunkiem planu.

Dla terenów oznaczonych na rysunku planu symbolami KDZ1, KDZ2 ustalone zostało przeznaczenie pod drogi publiczne klasy zbiorczej.

Szerokość w liniach rozgraniczających dla terenu KDZ1 – ulica Armii Poznań – ustalona została w granicach planu na 8-9 m (w granicach planu) natomiast całkowita szerokość pasa drogowego jest zmienna i wynosi od 13 do 20 m.

Szerokość w liniach rozgraniczających dla terenu KDZ2 – Kościelna Droga – ustalona została w granicach planu na 17 m (w granicach planu), natomiast całkowita szerokość pasa drogowego wynosi 27 m.

Dla terenów oznaczonych symbolami KDZ1, KDZ2 obowiązuje nakaz realizacji zieleni towarzyszącej obustronnej alei drzew, nakaz realizacji ścieżki rowerowej i chodnika oraz zakaz realizacji zjazdów w przypadku gdy nieruchomość może być obsługiwana komunikacyjnie z drogi publicznej niższej klasy ewentualnie dojazdu niewyznaczonego.

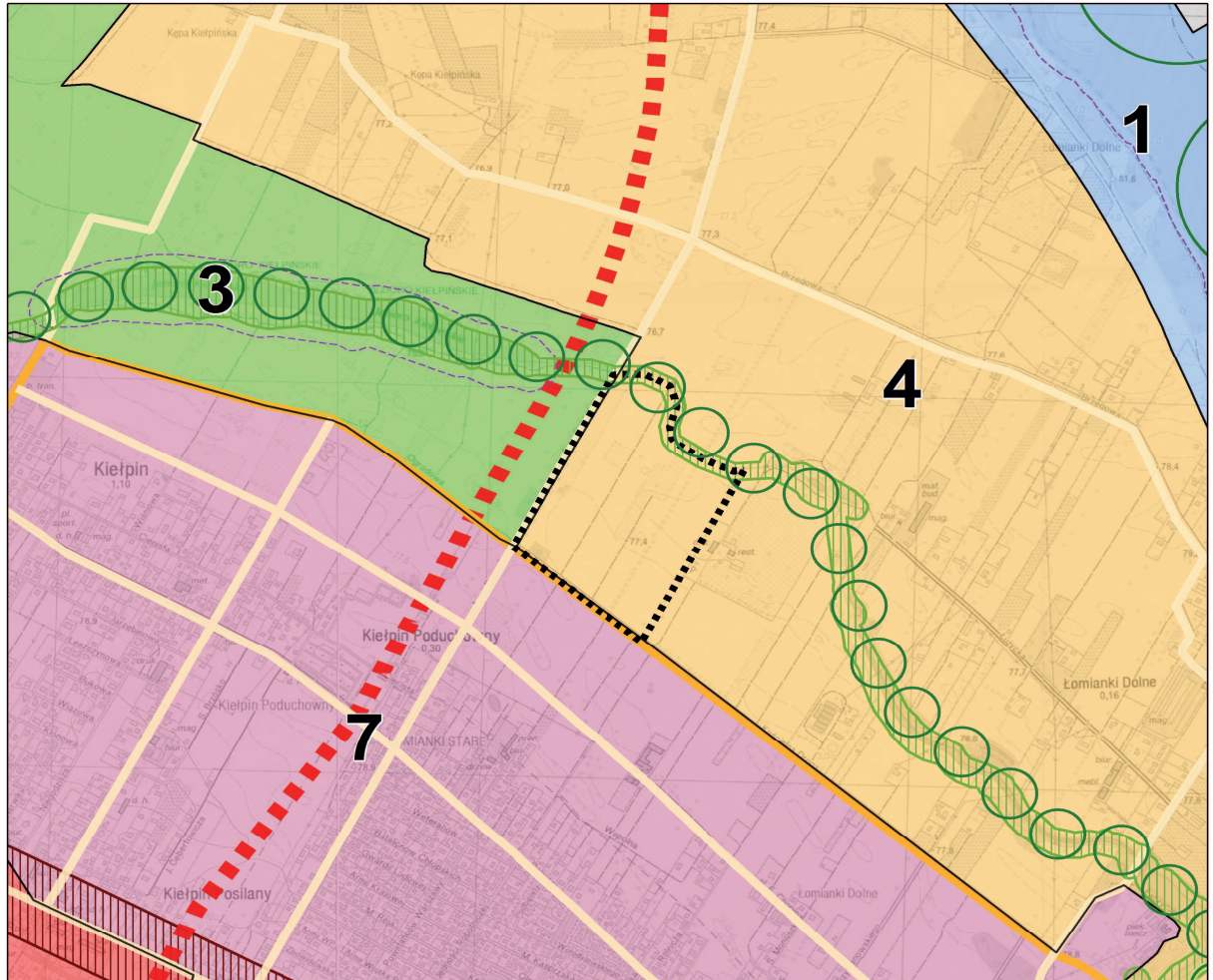
2.4. Powiązania z innymi dokumentami

2.4.1. Studium uwarunkowań i kierunków zagospodarowania przestrzennego

W studium uwarunkowań i kierunków zagospodarowania przestrzennego miasta i gminy Łomianki obszar planu miejscowego znajduje się w strefie 4 - Dolina Łomiankowska – Rekreacja i Osadnictwo. Przeznaczeniem dominującym jest zabudowa zagrodowa w tym gospodarstwa agroturystyczne, zabudowa mieszkaniowa jednorodzinna wolnostojąca i tereny zabudowy usługowej sportu i rekreacji. Przeznaczenie dopełniające w strefie 4 stanowić będą: zabudowa pensjonatowa, tereny wzdłuż strugi Dziekanowskiej związane ze starorzeczem Wisły, rodzinne ogrody działkowe, zabudowa usługowa- obiekty użyteczności publicznej, zabudowa usługowa – usługi podstawowe, tereny rolnicze (w przypadku braku zgód rolnych). Przy lokalizowaniu nowej zabudowy zgodnie z ustaleniami studium dla strefy 4 należy uwzględnić ryzyko powodziowe. Tereny starorzecza Wisły zostały wskazane do rewitalizacji jako ogólnodostępny układ terenów otwartych a w ustaleniach dla tych terenów należy uwzględnić m.in.:

- tereny z zakazem zabudowy obiektami kubaturowymi i rewitalizacja obejmuje pas gruntu o szerokości nie mniejszej niż 20 m od linii brzegowej po obu stronach Strugi Dziekanowskiej i jezior; delimitacja terenu powinna uwzględniać także rekultywację aktualnie zdegradowanych terenów starorzecza,
- tam gdzie nie jest to sprzeczne z przepisami odrębnymi, teren zostanie zagospodarowany jako teren zieleni urządzonej (...),
- poza granicami form ochrony przyrody i granicami siedlisk chronionych, dopuszcza się urządzenia dla obsługi turystyki i rekreacji (w tym sanitariaty, miejsca biwakowe i drogi rowerowe, trasy do jazdy konnej, ciągi piesze, place zabaw dla dzieci).

Ponadto zgodnie z ustaleniami studium zabudowa mieszkaniowa jednorodzinna i zabudowa pensjonatowa mogą występować jedynie w formie wolnostojącej na dużych działkach. Minimalna powierzchnia nowo wydzielanych działek nie może być mniejsza niż 2000m² dla zabudowy mieszkaniowej, a udział powierzchni biologicznie czynnej nie może być mniejszy niż 70%. Ustalenia miejscowego planu zagospodarowania przestrzennego nie naruszają zapisów studium w zakresie przeznaczenia terenu, minimalnej powierzchni nowo wydzielanych działek, powierzchni biologicznie czynnej oraz odległości od Strugi Dziekanowskiej. W południowej części obszaru planu został wyznaczony teren pod drogę zbiorczą ul. Kościelna Droga traktowaną w Studium jako małą obwodnicę Łomianek.



OZNACZENIA

- granica gminy
- granica miasta
- granice stref funkcjonalnych:**
 - strefa 1 - KOROZJA I EKOSYSTEMY WSKŁY
 - strefa 2 - KAMPUSOWSKI PARK NARODOWY (G.1, 2.2)
 - strefa 3 - DOLINA ŁOMIAŃKOWSKA - REKREACJA I REKREACJA
 - strefa 4 - DOLINA ŁOMIAŃKOWSKA - REKREACJA I OSADNICTWO
 - strefa 5 - OTOCZENIE EPS - REKREACJA I OSADNICTWO (G.1, 5.2)
 - strefa 6 - MIEJSCOWOŚĆ EKSTENSYWNA I ŚREDNIO INTENSYWNA (G.1, 6.2, 6.5)
 - strefa 7 - CENTRALNA WIELOUSŁUGOWA
 - strefa 8 - USŁUGOWO-PRZEMISŁOWA I INTENSYWNA (G.1, 8.2)
- obszar funkcjonalny inicjującego centrum Łomianki
- obszar funkcjonalny układu terenów zielonych strefy Wąły do rewitalizacji
- granice obszarów inżynierii obiektów inżynierskich o powierzchni sprzedaży powyżej 2000 m²
- układ komunikacyjny:**
 - planowana droga ekspresowa S7
 - planowana droga główna ruchu przyspieszonego Legionowska - Trasa Miotłowa
 - droga główna ruchu przyspieszonego
 - drogi zbliżone
 - drogi lokalne
 - składowe węzły na drodze ekspresowej
- Obszary i obiekty chronione na podstawie przepisów o ochronie przyrody:**
 - granica Kampuskiego Parku Narodowego
 - granica rezerwat przyrody
 - granica Obszaru Ochrony Środowiska i Krajobrazu
 - granica obszarów Natura 2000
 - Warczanka Obszar Chronionego Krajobrazu:
 - strefa szczególnej ochrony ekologicznej
 - strefa ochrony subskrypcyjnej
 - strefa zwykła
- pomniki przyrody:**
 - składowe drzewa
 - propagule drzew
 - pojedyncze drzewa

korzystanie ekologiczne:

- poszczególne - istniejące
- regionalny - istniejący
- lokalny - istniejący
- lokalny - do ukształtowania

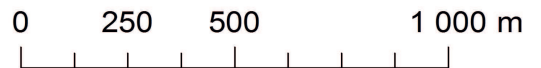
Obiekty i obszary chronione na podstawie przepisów o ochronie zabytków:

- zabytki wpisane do rejestru Wojewódzkiego Konserwatora Zabytków
- zabytki wpisane w ewidencji Wojewódzkiego Konserwatora Zabytków
- granice stanowisk archeologicznych

Infrastruktura techniczna:

- ropociąg (wraz ze strefą bezpieczeństwa)
- linia energetyczna wysokiego napięcia:
 - istniejąca (wraz ze strefą ochronną)
 - projektowana (linia kablowa 110 kV)
- gazociąg:
 - istniejąca (wraz ze strefą kontrolowaną)
 - projektowana (wraz ze strefą kontrolowaną)
- stacja redukcja gazu
- wał przeciwpowodziowy
- strefa 50 m od wału przeciwpowodziowego, rajon lokalizacji drogi technicznej
- ujście wody i lub stacja rozdzielnic wody
- osuszczenia ścieków
- obszary szczególnego zagrożenia powodzią o prawdopodobieństwie wystąpienia powodzi raz na 10 lat oraz pokrywające się z nimi obszary szczególnego zagrożenia powodzią o prawdopodobieństwie wystąpienia raz na 100 lat

--- granica planu



Rysunek 4. Granica miejscowego planu zagospodarowania przestrzennego na tle rysunku Studium uwarunkowań i kierunków zagospodarowania przestrzennego miasta i gminy Łomianki

2.4.2. Miejscowe plany zagospodarowania przestrzennego obowiązujące i sporządzane.

Nawiązuje ustaleniami do obowiązujących planów: miejscowego planu zagospodarowania przestrzennego „Kiełpin Poduchowny” (graniczącym od zachodu), miejscowego planu zagospodarowania przestrzennego Chopina (graniczącym od południa), miejscowego planu zagospodarowania przestrzennego obszaru północnej części osiedla Łomianki Chopina i północnej części osiedla Łomianki Pawłowo część (graniczącym od wschodu), Od północy plan graniczy z obszarami, dla których zostały podjęte uchwały:

- Uchwała o przystąpieniu do sporządzania miejscowych planów zagospodarowania przestrzennego Kępy Kiełpińskiej (graniczącym od północnego zachodu),
- Uchwała o przystąpieniu do sporządzania miejscowego planu zagospodarowania przestrzennego obszaru zachodniej części sołectwa Łomianki Dolne ((graniczącym od północy i północnego wschodu),

2.4.3. Programy, plany dotyczące ochrony środowiska i przyrody

Plan miejscowy uwzględnia zapisy zawarte w dokumentach dotyczących ochrony środowiska, min. w Polityce Ekologicznej Państwa, Programie Ochrony Środowiska dla Powiatu Warszawskiego Zachodniego oraz Programie ochrony środowiska dla gminy Łomianki na lata 2008-2015. Jest również powiązany z przepisami:

- Rozporządzeniem Rady ministrów z dnia 25 września 1997 r. w sprawie Kampinoskiego Parku Narodowego (Dz.U. Nr 132 poz 876);
- Zarządzeniem Nr 7 Ministra Środowiska z dnia 6 stycznia 2010 roku w sprawie zadań ochronnych dla Kampinoskiego Parku Narodowego;
- Rozporządzeniem Nr 3 Wojewody Mazowieckiego z dnia 13 lutego 2007 r. w sprawie Warszawskiego Obszaru Chronionego Krajobrazu (Dz.U Woj. Maz. Nr 42, poz 870).

2.5. Zgodność celów planu miejscowego z celami ustanowionymi na szczeblu międzynarodowym, wspólnotowym i krajowym

Plan miejscowy jest zgodny z celami ustanowionymi na szczeblu międzynarodowym, wspólnotowym i krajowym. Uwzględnia ochronę przedmiotów ochrony europejskiej sieci obszarów chronionych (NATURA 2000, ECONET), wszystkich obszarów ochrony przyrody żywej i nieożywionej oraz krajobrazu, które sąsiadują z planem lub znajdują się na terenie planu. Także odnosi się do wszelkich norm w zakresie ochrony środowiska obowiązujących w unii europejskiej i kraju.

Ustalenia planu miejscowego odnoszą się do podstawowej zasady krajowej polityki ekologicznej przyjętej w Polityce ekologicznej państwa – zasady zrównoważonego rozwoju, która realizowana jest poprzez postulaty przedstawione w Planie zagospodarowania przestrzennego województwa mazowieckiego z 2014 r.

3. Stan środowiska obszaru objętego planem miejscowym

3.1. Powierzchnia terenu, grunty i gleba

3.1.1. Rzeźba terenu

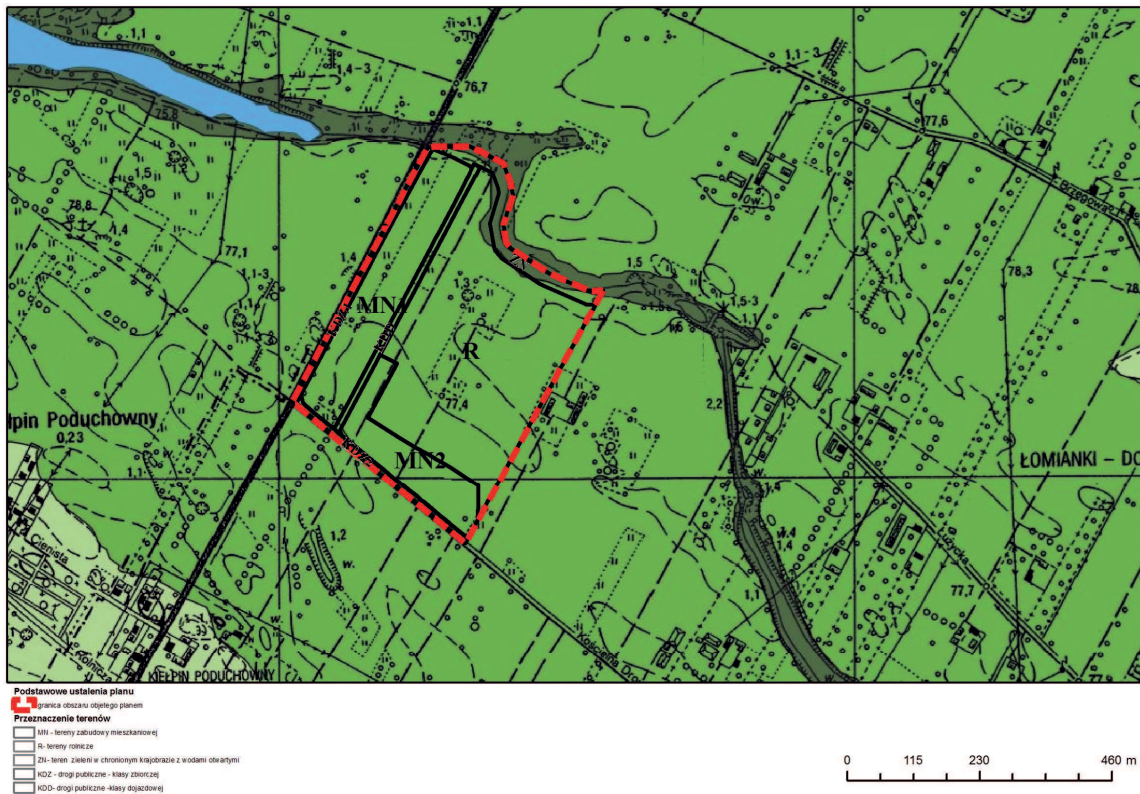
Gmina Łomianki znajduje się w obrębie trzech jednostek morfologicznych: wysoczyzny polodowcowej na południu, zespołu młodoplejstoczeńskich tarasów akumulacyjnych w części centralnej i zachodniej oraz holoczeńskiej doliny Wisły. Granice morfologiczne tarasów zostały zatarte przez późniejsze poglacialne, częściowo holoczeńskie procesy eoliczne i fluwialne. Holoczeńska dolina Wisły została pokryta przeszło 4-metrową warstwą młodych osadów aluwialnych, głównie piasków drobnoziarnistych oraz pylastych namulów rzecznych. W dolinie Wisły wyróżnić można taras nadzalewowy – zwany kampinoskim (położony w bezpośrednim sąsiedztwie układu starorzeczy Wisły) oraz taras zalewowy doliny Wisły.

Obszar planu miejscowego położony jest w obrębie tarasu zalewowego tzw. Doliny

Łomiankowskiej. Jest to rozległa, płaska powierzchnia położona na wysokości 2-3 m nad poziomem Wisły.

3.1.2. Warunki budowlane

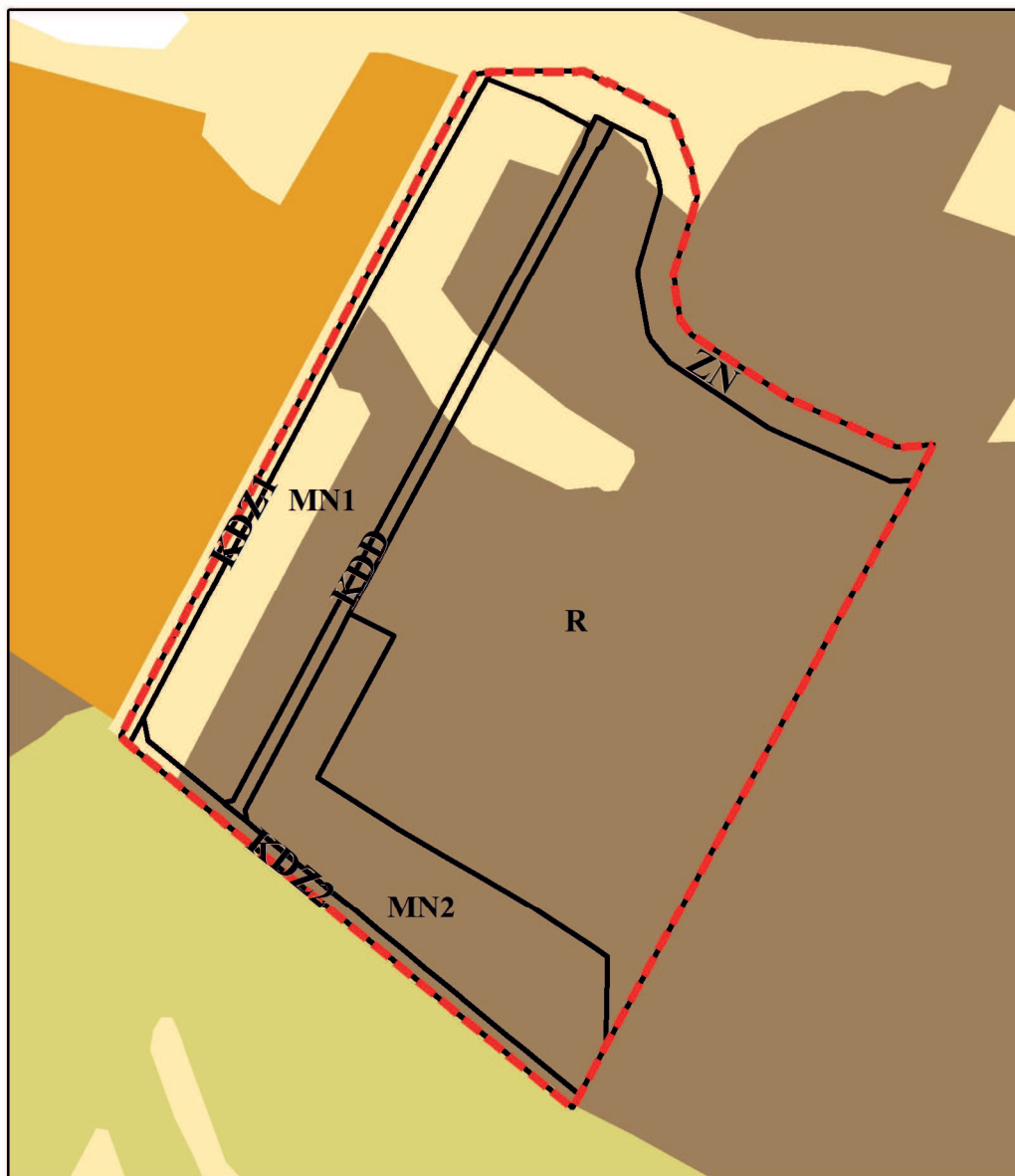
Na całym obszarze opracowania warunki budowlane są utrudnione. Występują głównie mady oraz piaski rzeczne. W północnej części terenu w obrębie Strugi Dziekanowskiej znajdują się namuły i piaski próchnicze starorzeczy tarasu zalewowego. Są to grunty nienośne, nie nadające się do bezpośrednich posadowień fundamentów. Występują płytkie wody gruntowe.



Rysunek 5 Przeznaczenie terenów w planie na tle uwarunkowań budowlanych - budowa geologiczna i morfologiczna terenu, ocena warunków budowlanych (wrys z ekofizjografii z 2003r.)

3.1.3. Gleba

W obszarze planu występują głównie gleby średnie IV i IVa bonitacyjnej. Znaczną część obszaru planu stanowią grunty klasy III i IIIb, które podlegają ochronie przed zmianą na cele nierolnicze i nieleśne. Pozostałe tereny zostały wyłączone z produkcji rolniczej i stanowią działki budowlane. Na obszarze planu przeważa kompleks glebowo-rolniczy żytnej bardzo dobry, zachodnią część planu stanowi kompleks użytków zielonych średnich.



Podstawowe ustalenia planu

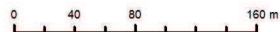
granica obszaru objętego planem

Przeznaczenie terenów

- MN - tereny zabudowy mieszkaniowej
- R- tereny rolnicze
- ZN- teren zieleni w chronionym krajobrazie z wodami otwartymi
- KDZ - drogi publiczne - klasy zbiorczej
- KDD- drogi publiczne -klasy dojazdowej

kompleksy przydatności rolniczej gleb

- kompleks zbożowo-pastewny mocny
- kompleks żytni bardzo dobry
- kompleks żytni dobry
- użytki zielone średnie



3.1.4. Złóża

Wg Rejestru Obszarów Górniczych, na terenie opracowania brak jest złóż oraz obszarów mających status obszaru górniczego.

3.2. Wody powierzchniowe i podziemne

3.2.1. Wody powierzchniowe

Obszar objęty opracowaniem znajduje się w dolinie rzeki Wisły. Wisła jest rzeką

niziną, nieuregulowaną z meandrycznym korytem, z licznymi łaciami rzecznyymi. Na wysokości Doliny Łomiankowskiej szerokość koryta wynosi od 400-600 m.

Wisła jest rzeką o śnieżno-deszczowym zasilaniu w wodę. Średni poziom wody w środkowym biegu rzeki wynosi od 73,4 do 75,3 mnpm. Niskie stany wód – niżówki występują jesienią, wezbrania wód pochodzenia roztopowego pojawiają się na wiosnę, a pod koniec czerwca lub na początku lipca - deszczowe.

Obszar planu miejscowego położony jest w odległości około 250 - 300m od koryta rzeki Wisły i znajduje się w zasięgu wody 100-letniej. Stanowi obszar chroniony wałem przeciwpowodziowym.

Wzdłuż północnej granicy planu miejscowego, równoległe do rzeki Wisły biegnie Struga Dziekanowska (starorzecze Wisły) łącząca liczne niewielkie jeziora.

3.2.2. Wody podziemne

Cała gmina Łomianki położona jest w części środkowej Głównego Zbiornika Wód Podziemnych (GZWP) o nazwie Dolina środkowej Wisły (Warszawa-Puławy nr 222). O Użytkowe są dwa piętra wodonośne: trzeciorzędowe (zwierciadło wód oligoceńskich na głębokości 200÷250 mppt.) i czwartorzędowe (zwierciadło wód na głębokości ok. 20÷25 m).

Na obszarze objętym planem wody gruntowe zalegają na głębokości 2÷4m p.p.t. W okresie wysokich stanów wód Wisły wody gruntowe zalegają na głębokości mniejszej niż 2,0m p.p. t.

3.3. Klimat

Wg Atlasu Rzeczypospolitej, A. Wosia teren planu miejscowego położony jest w północno-wschodniej części XVII regionu klimatycznego – Regionu Środkowopolskiego.

Ogólna charakterystyka warunków klimatycznych:

- średnia roczna temperatura powietrza: 7,5 – 8 °C
- średnie roczne zachmurzenie: 6,6÷6,8 w skali pokrycia nieba 0÷10.
- średnia roczna opadów: 500÷550 mm.

Na obszarze planu można wyróżnić Mikroklimat Doliny Łomiankowskiej. Z racji tego, że są to tereny położone na tarasie zalewowym, położonym niżej w stosunku do kampsoskiego tarasu nadzalewowego, wpływają tu zimne masy powietrza a płytko zalegające wody gruntowe powodują wolniejsze nagrzewanie się przygruntowej masy powietrza, a to skutkuje powstawaniem inwersji termicznych.

3.4. Świat roślin i zwierząt

Teren objęty planem miejscowym posiada wysokie walory środowiska przyrodniczego. Jest to głównie obszar pól i łąk z grupami drzew i pojedynczymi zadrzewieniami śródpolnymi. Zachodnią stronę ul. Lutosławskiego - tereny zabudowy mieszkaniowej - cechuje roślinność kultywowana (trawniki, rabaty, krzewy i drzewa gatunków rodzimych i obcych). Wzdłuż ul. Armii Poznań znajdują się szpalery drzew.

Tereny w pobliżu Strugi Dziekanowskiej są najcenniejsze przyrodniczo. Występują tam mało odkształcone łągi wierzbowo-topolowe oraz roślinność szuwarowa.

W obszarze planu miejscowego i jego w najbliższym sąsiedztwie występują głównie zwierzęta związane z ekosystemem pól i łąk Doliny Łomiankowskiej oraz związane z zabudową zagrodową. Stwierdzono występowanie min.:

- ptaków: bażantów, kuropatw,
- ssaków: dzików, lisów, zajęcy.

Zaobserwowano obecność zwierząt objętych ochroną gatunkową:

- pachnicy dębowej *Osmoderma eremita* (na drzewach liściastych rosnących przy ul. Armii Poznań i ul. Kościelna Droga);

3.5. Krajobraz

Obszar planu miejscowego znajduje się w granicach Warszawskiego Obszaru Chronionego Krajobrazu (WOChK). Jest to krajobraz doliny Wisły - krajobraz pól i łąk. Najwartościowszymi elementami krajobrazu są:

- ciek wodny Struga Dziekanowska,
- zadrzewienia śródpolne – wierzby „głowiaste” charakterystyczne dla tego regionu.

W zachodniej części planu występuje zabudowa mieszkaniowa jednorodzinna w układzie wolnostojącym, natomiast w części zachodniej przeważają pola uprawne. Ukształtowanie powierzchni terenu jest mało zróżnicowane. W obszarze planu obowiązują ustalenia WOChK strefy zwykłej.

3.6. Powiązania ekologiczne

Dolina Wisły stanowi element korytarza ekologicznego o randze międzynarodowej (obszar węzłowy ECONET – Polska). Obszar planu znajduje się w całości w otulinie Kampinoskiego Parku Narodowego.

Wzdłuż północnej granicy terenu objętego planem miejscowym biegnie ciek wodny (Struga Dziekanowska), stanowiący powiązanie ekologiczne o znaczeniu lokalnym, łączący Jez. Dziekanowskie, Jez. Kiełpińskie i kanał Ostrowski.

4. Obszary i obiekty chronione prawnie

W niewielkiej odległości od granic planu zlokalizowane są obszary Natura 2000 Kampinoska Dolina Wisły PLH 140029 (ok. 8m od terenu północno-zachodniego narożnika terenu przeznaczonego pod drogę klasy zbiorczej ul. Armii Poznań) oraz Rezerwat Jezioro Kiełpińskie (ok. 120m od zachodniej granicy planu).

Cały obszar objęty planem miejscowym znajduje się w obrębie otuliny (strefy ochronnej) Kampinoskiego Parku Narodowego (KPN) i w granicach Warszawskiego Obszaru Chronionego Krajobrazu (WOChK).

Na terenie opracowania występują drzewa rozpoznane jako zasiedlone przez pachnicę dębową *Osmoderma eremita*, objętą ścisłą ochroną gatunkową.

4.1. Obszary sieci Natura 2000

4.1.1. Obszar Natura 2000 Kampinoska Dolina Wisły PLH 140029

Obszar Natura 2000 SOO Kampinoska Dolina Wisły PLH 140029 znajdujący się w bliskim sąsiedztwie planu to fragment terenów zalewowych wzdłuż Strugi Dziekanowskiej (Jez. Dziekanowskie, Jez. Kiełpińskie).

Obejmuje on rezerwat przyrody „Jezioro Kiełpińskie”, który został utworzony rozporządzeniem Ministra Środowiska i Zasobów Naturalnych z dnia 1.07.1988 r. w sprawie uznania za rezerwat przyrody (Monitor Polski nr 21, poz. 193, § 1, 5) w celu ochrony i zachowania starorzecza Wisły z charakterystyczną fauną i florą.

Ta część obszaru Natura 2000 to tereny starorzecza z roślinnością szuwarową, zaroślami wierzbowymi, zadrzewieniami łągowymi, ekstensywnie użytkowanymi łąkami i pastwiskami. Wg Raportu „Krajobraz i roślinność rzeczywista gminy Łomianki” (J. M. Matuszkiewicz, A. Kowalska, Łomianki 2009 r.) na tym terenie występują dwa typy siedlisk wymienionych w Załączniku II Dyrektywy Siedliskowej: (3150-2) eutroficzne starorzecza i drobne zbiorniki wodne ze zbiorowiskami Nympheion, Potamion, (6510) niżowe i górskie świeże łąki użytkowane ekstensywnie (Arrhenatherion elatioris).

Jest to obszar siedlisk, mających duże znaczenie dla migracji różnych gatunków roślin i zwierząt.

4.2 Pozostałe obszary i obiekty prawnie chronione

4.1.2. Strefa ochronna (otulina) Kampinoskiego Parku Narodowego (KPN)

Kampinoski Park Narodowy został ustanowiony rozporządzeniem Rady Ministrów z dnia 16.01.1959 r. w sprawie utworzenia Kampinoskiego Parku Narodowego (Dz.U. nr 17, poz. 90). Granice Parku i jego otuliny oraz ograniczenia obowiązujące na terenie KPN zostały ustalone *Rozporządzeniem Rady Ministrów z dnia 25.08.1997 r. w sprawie Kampinoskiego Parku Narodowego* (Dz.U. nr 132, poz. 876). Park jest obszarem sieci NATURA 2000 oraz Rezerwatem Biosfery (UNESCO MaB).

Strefa ochronna (otulina) Kampinoskiego Parku Narodowego ma powierzchnię 37756 ha. W jej obrębie znajduje się cały obszar objęty planem miejscowym. Otulina zabezpiecza tereny sąsiadujące z KPN przed niewłaściwym zagospodarowaniem, urbanizacją i przemysłem.

Kampinoski Park Narodowy nie posiada obowiązującego planu ochrony. W przygotowaniu jest projekt Rozporządzenia w sprawie ustanowienia planu ochrony dla Kampinoskiego Parku Narodowego z uwzględnieniem zakresu planu zadań ochronnych dla obszaru Natura 2000 PLC 140001 Puszcza Kampinoska.

4.1.3. Rezerwat przyrody „Jezioro Kiełpińskie”

Utworzony został rozporządzeniem Ministra Środowiska i Zasobów Naturalnych z dnia 1.07.1988 r. w sprawie uznania za rezerwat przyrody (Monitor Polski nr 21, poz. 193, § 1, 5). Rezerwat zajmuje powierzchnię 20,54 ha i obejmuje Jez. Kiełpińskie o powierzchni lustra wody wynoszącej 6,9 ha oraz przyległe tereny łąk, pastwisk i gruntów ornych w pasie o szerokości 50 m od brzegów jeziora. Rezerwat został utworzony w celu ochrony i zachowania starorzecza Wisły z charakterystyczną fauną i florą.

4.1.4. Gatunki objęte ścisłą ochroną gatunkową:

Pachnica dębowa (*Osmoderma eremita*)

Przeprowadzona inwentaryzacja pachnicy dębowej w Dolinie Łomiankowskiej w 2009 roku wykazała obecność tego gatunku min. w drzewach przy ul. Armii Poznań, ul. Kościelna Droga.

Pachnica dębowa jest chrząszczem, występującym głównie w starych spróchniałych dziuplastych drzewach. Zazwyczaj wybiera przydrożne aleje, stanowiska dobrze nasłonecznione. Chrząszcz najchętniej zasiedla wierzby, buki, dęby, graby, lipy o średnicy pnia powyżej 70 cm. Przemieszcza się na niewielkie odległości ok. 200.

Pachnica dębowa objęta jest ścisłą ochroną gatunkową (załącznik nr 1 do rozporządzenia Ministra Środowiska z dnia 26 września 2001 r., poz. 1456). Umieszczona jest na polskiej Czerwonej Liście Zwierząt Ginących i Zagrożonych oraz w przygotowywanym II wydaniu Polskiej Czerwonej Księgi Zwierząt ze statusem VU (gatunek narażony). Wyróżniona jest w Konwencji Berneńskiej i Dyrektywie Siedliskowej Unii Europejskiej jako gatunek ściśle chroniony (wyróżniony jako „szczególnie ważny”) i wymagający tworzenia obszarów ochronnych.

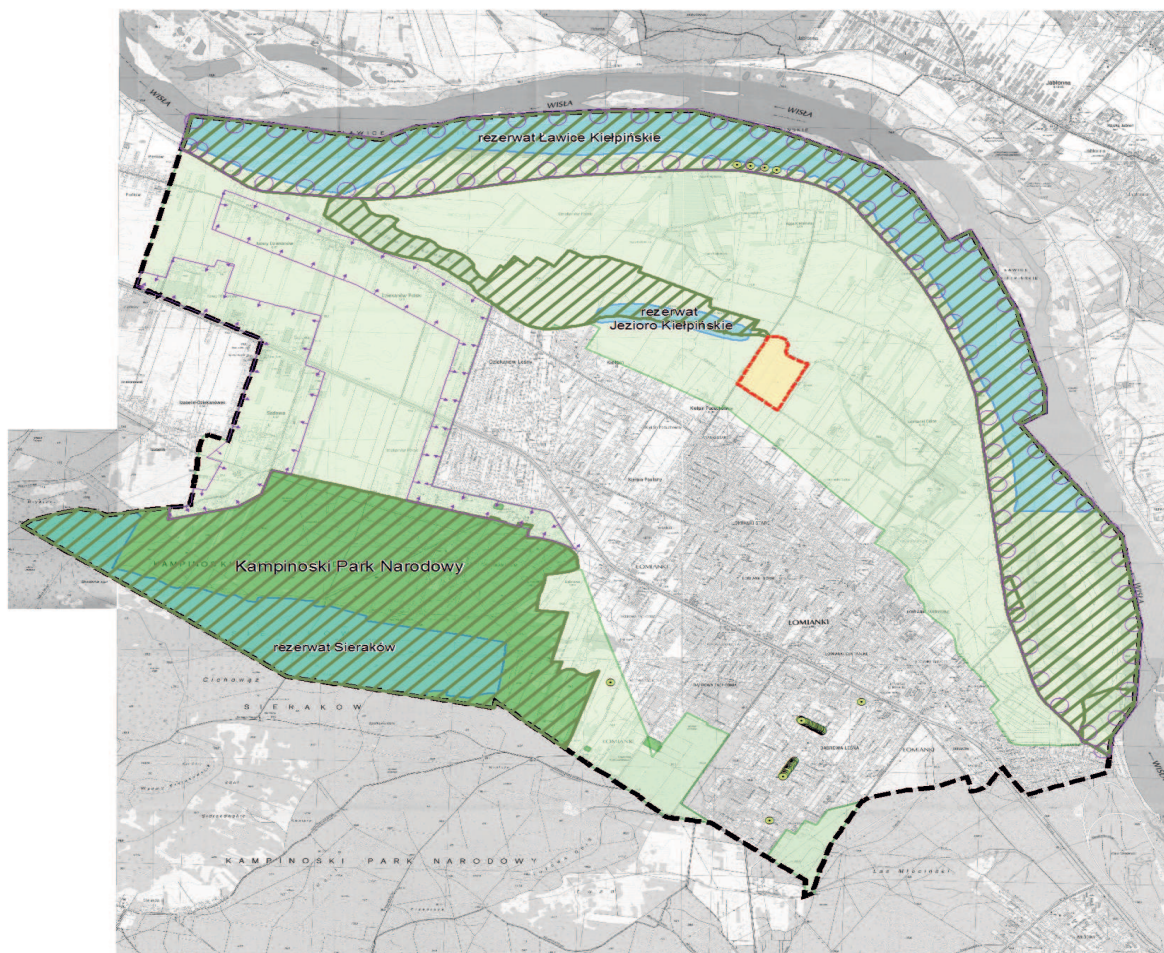
Ochrona gatunkowa pachnicy dębowej polega na zachowaniu drzew zasiedlonych i stanowiących potencjalne siedliska oraz na całościowej ochronie zadrzewień i zachowaniu ciągłości korytarzy migracyjnych dla tego gatunku (w tym zachowanie alej przydrożnych).





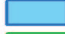
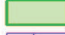


W przypadku konieczności usunięcia drzewa zasiedlonego przez pachnicę dębową możliwe i zgodne z prawem jest przesiedlenie pachnicy z istniejących populacji do niezajętych siedlisk. Warunki przesiedlenia powinny być uzgadniane z Regionalnym Dyrektorem Ochrony Środowiska oraz prowadzone pod nadzorem entomologa.

4.1.5. Obszary i obiekty wartościowe dla dziedzictwa kulturowego

W granicach planu znajduje się jedno stanowisko archeologiczne (54-65/24).

Stanowisko archeologiczne 54-65/24 zlokalizowane jest przy ul. Kościelna Droga na działce o nr ew. 16, położonej w Łomiankach Dolnych. Jest to ślad po starożytnym osadnictwie.



-  MPZP obszaru pn części Osiedla Łomianki Chopina i pn części Osiedla Łomianki Pawłowo część B
- Obszary i obiekty chronione prawnie
 -  pomniki przyrody
 -  obszary Natura 2000
 -  Kampinoski Park Narodowy
 -  rezerwat przyrody
 -  Warszawski Obszar Chronionego Krajobrazu WOChK
 -  strefa ochrony urbanistycznej WOChK
 -  strefa szczególnej ochrony ekologicznej WOChK

Rysunek 6 Obszary prawnie chronione na terenie Gminy Łomianki

5. Zagrożenia i uciążliwości dla środowiska

5.1. Zagrożenia i uciążliwości dla zachowania walorów przyrodniczych i krajobrazowych

Na obszarze objętym sporządzeniem planu miejscowego widoczny jest stopniowy proces przekształcenia krajobrazu terenów dotychczas otwartych na tereny zabudowane. Postępujące zmiany zachodzą w sposób łagodny i wynikają z ekstensywnego rozwoju mieszkalnictwa w zachodniej części planu. Procesy te nie stanowią potencjalnego zagrożenia dla walorów krajobrazowych. W południowo-wschodniej części planu realizowana jest zabudowa mieszkaniowa bliźniacza Przypadkowa i nierozplanowana lokalizacja zabudowy oraz zagęszczenie zabudowy przez wprowadzanie budynków w zabudowie bliźniaczej, wiąże się z niekorzystnym rozdrobnieniem przestrzeni przyrodniczo-krajobrazowej.

5.2. Zagrożenia i uciążliwości dla roślin i zwierząt

Wszelka działalność człowieka zmierzająca do rozwoju zabudowy mieszkaniowej wpływa na funkcjonowanie przyrody, obniżenie jej wartości, zmniejszenie różnorodności biologicznej oraz zmianę składu gatunkowego fauny i flory. Jednak w skali gminy i Doliny Łomiankowskiej zmiany antropogeniczne zachodzące na tym terenie następują w sposób umiarkowany, ekstensywny, nie powodując istotnie negatywnych skutków.

5.3. Zanieczyszczenie wód

Zachodzący proces urbanizacji wpływa na zasoby i jakość wód podziemnych. Obszar objęty planem nie posiada sieci wodno – kanalizacyjnej. Wiąże się to z koniecznością posiadania indywidualnych ujęć wody oraz użytkowania szamb, które stanowią potencjalne zagrożenie przedostawania się ścieków do wód gruntowych. Ze względu na fakt, że są to tereny o wysokim poziomie wód gruntowych oraz potencjalnie zagrożone powodzią, wskazane jest, aby zostały jak najszybciej podłączone do gminnej sieci wodno – kanalizacyjnej.

5.4. Zanieczyszczenie powietrza

Warunki aerosanitarne na omawianym terenie są dobre. Emisja zanieczyszczeń powietrza jest niska. Głównym źródłem są indywidualne przydomowe kotłownie.

5.5. Zagrożenia akustyczne

W załączniku Rozporządzenia Ministra Środowiska z dnia 14 czerwca 2007r. w sprawie dopuszczalnych poziomów hałasu w środowisku (D.U. z 2014r., poz. 112) określone są dopuszczalne poziomy hałasu w środowisku od źródeł hałasu, z wyłączeniem hałasu powodowanego przez starty, lądowania i przeloty statków powietrznych oraz linie elektroenergetyczne, wyrażone wskaźnikami L_{DWN} i L_N , które to wskaźniki mają zastosowanie do prowadzenia długotrwałej polityki w zakresie ochrony przed hałasem:

Tabela 1. Dopuszczalne poziomy hałasu w środowisku od źródeł hałasu, z wyłączeniem hałasu powodowanego przez starty, lądowania i przeloty statków powietrznych oraz linie elektroenergetyczne, wyrażone wskaźnikami LDWN i LNq, które to wskaźniki mają zastosowanie do prowadzenia długotrwałej polityki w zakresie ochrony przed hałasem.

Rodzaj terenu	Dopuszczalny poziom hałasu w dB			
	Drogi lub linie kolejowe		Pozostałe obiekty i działalność będąca źródłem hałasu	
	LDWN	LN	LDWN	LN
tereny zabudowy mieszkaniowej jednorodzinnej	64	59	50	40
tereny zabudowy mieszkaniowej wielorodzinnej i zamieszkania zbiorowego	68	59	55	45

Na terenie planu miejscowego oraz w jego bezpośrednim sąsiedztwie nie ma źródeł hałasu stanowiących istotne zagrożenie akustyczne.

5.6. Zagrożenie promieniowaniem elektromagnetycznym

W granicach miejscowego planu zagospodarowania przestrzennego nie ma źródeł promieniowania elektromagnetycznego, które mogłyby stanowić istotne zagrożenie dla życia i zdrowia ludzi

5.7. Zagrożenie poważnymi awariami

Na obszarze objętym planem miejscowym nie ma obiektów mogących stanowić zagrożenie poważnymi awariami.

5.8. Zagrożenie powodzią

W Łomiankach występują obszary szczególnego zagrożenia powodzią oraz obszary obejmujące tereny narażone na zalanie w przypadku zniszczenia lub uszkodzenia wału przeciwpowodziowego. Zagrożenie powodziowe dotyczy ok. połowy obszaru gminy ale szczególne zagrożenie powodziowe występuje wyłącznie na obszarze ograniczonym wałem przeciwpowodziowym. Niemalże cały obszar planu znajduje się na terenie zagrożonym zalaniem w przypadku zniszczenia lub uszkodzenia wału przeciwpowodziowego z głębokością zalewu od 2 do 4m. Południowa część planu wzdłuż ul. Kościelna Droga oraz zabudowane działki po zachodniej stronie ul. Lutosławskiego znajdują się na terenie zagrożonym zalaniem od 0,5 do 2,0m w przypadku uszkodzenia wału. Trwają prace nad przygotowaniem dokumentacji technicznej dla modernizacji wału przeciwpowodziowego, po realizacji której zagrożenie zalaniem ulegnie zmniejszeniu.

6. Prognoza oddziaływania na środowisko

6.1 Potencjalne zmiany aktualnego stanu środowiska przy braku realizacji planu miejscowego

W gminie Łomianki obowiązuje Studium uwarunkowań i kierunków zagospodarowania przestrzennego Miasta i Gminy Łomianki z 2015 r., które nie jest aktem prawa miejscowego. Zawiera jedynie ustalenia wiążące dla miejscowego planu, który to precyzuje szczegółowe zasady zagospodarowania. W przypadku nie uchwalenia planu miejscowego, sposoby zagospodarowania i warunki zabudowy terenu są określane poprzez decyzje o warunkach zabudowy i zagospodarowania terenu. W takiej sytuacji w dalszym ciągu będzie w sposób

niekontrolowany i chaotyczny rozwijać się zabudowa mieszkaniowa jednorodzinna, powodując zagrożenie i presję urbanizacji dla przyrody i krajobrazu Doliny Łomiankowskiej. W dalszej perspektywie można spodziewać się wzrostu zagęszczenia zabudowy a co się z tym wiąże wzrostu zanieczyszczenia powietrza, wód, gleb, obniżeniem walorów krajobrazowych. Presja urbanizacji może przyczynić się do niekorzystnego przekształcenia środowiska - obniżenia wartości przyrodniczych i kulturowych.

Jednym z podstawowych sposobów zagwarantowania realizacji zasad zrównoważonego rozwoju jest uchwalenie miejscowego planu zagospodarowania przestrzennego. Umożliwia on prowadzenie działań inwestycyjnych na danym terenie przy zapewnieniu dobrych warunków życia mieszkańców oraz ochrony środowiska przyrodniczego i kulturowego.

6.2 Główne planowane zmiany w zagospodarowaniu terenu

Powierzchnia obszaru objętego miejscowym zagospodarowaniem przestrzennego obszaru północnej części osiedla Łomianki Chopina i północnej części osiedla Łomianki Pawłowo część B wynosi ok. 19, 29ha. Tereny już zabudowane i zagospodarowane (tereny zabudowa, urządzone drogi) stanowią około 5% obszaru planu. Plan zagospodarowania przestrzennego przewiduje przeznaczenie pod zabudowę mieszkaniową obszar o powierzchni około 6 ha.

Plan miejscowy dla obszaru północnej części osiedla Łomianki Chopina i północnej części osiedla Łomianki Pawłowo część A, przewiduje następujące przeznaczenie terenu:

przeznaczenie terenu			ilość wydziełów	powierzchnia [ha]	%powierzchni planu
teren zabudowy	MN	teren zabudowy mieszkaniowej jednorodzinnej wolnostojącej	2	6,19	32,07
teren zieleni	ZN	teren zieleni w chronionym krajobrazie z wodami otwartymi	1	1,04	5,39
teren komunikacji	KDZ	teren dróg publicznych klasy zbiorczej	2	0,76	3,94
	KDD	teren dróg publicznych klasy dojazdowej	1	0,53	2,73
tereny rolnicze	R	tereny rolnicze	1	10,78	55,87
			suma:	19,29	100,00

Podstawowe zmiany w zagospodarowaniu będą polegać na zwiększeniu powierzchni terenów przeznaczonych pod zabudowę. Proponowany jest rozwój zabudowy mieszkaniowej jednorodzinnej wolnostojącej (**MN1, MN2**) w zachodniej i południowej części opracowania.

Dla terenów szczególnie cennych przyrodniczo **ZN** (tereny zieleni urządzonej z układem zbiorników i cieków wodnych starorzeczy) minimalny wskaźnik powierzchni biologicznie czynnej wynosi 80%.

Przewidziana jest modernizacja i poszerzenie dróg nieutwardzonych i w złym stanie technicznym, są to: ul. Kościelna Droga, ul. Armii Poznań, ul. Lutostawskiego.

Znaczną część planu stanowić będą tereny rolnicze jako kontynuacja obecnego przeznaczenia terenu.

przeznaczenie terenu			Max wskaźnik powierzchni i zabudowy (%)	Maksymalny wskaźnik intensywności zabudowy	Maksymalna wysokość zabudowy (m)	PBC (%)
tereny zabudowy	MN1, MN2	tereny zabudowy mieszkaniowej jednorodzinnej	20	0,3	9	70
tereny rolnicze	R	tereny rolnicze	-	-	-	-
tereny zieleni	ZL	teren lasów	-	-	-	-
tereny komunikacyjne	KDZ1, KDZ2 KDD, KDPJ	drogi lokalne, dojazdowe, ciągi pieszo-jezdne	-	-	-	-

6.3 Przewidywany wpływ planu miejscowego na środowisko i jego elementy

Prawidłowa realizacja ustaleń planu miejscowego będzie mieć neutralny wpływ na środowisko i jego elementy. Nie przewiduje się powstania istotnych zagrożeń dla zdrowia i życia ludzi, dla poszczególnych elementów środowiska przyrodniczego: rzeźby, klimatu, roślinności, zwierząt, krajobrazu, obszarów objętych ochroną prawną, powiązań ekologicznych, bioróżnorodności oraz dla obszarów cennych kulturowo.

6.3.1 Wpływ ustaleń planu miejscowego na obszary Natura 2000 i inne obszary objęte ochroną prawną

6.3.1.1 Wpływ ustaleń planu miejscowego na obszary Natura 2000

Kampinoska Dolina Wisły – SOO obszar Natura 2000 PLH 140029

Charakterystyka głównych oddziaływań

Ze względu na niewielką odległość wpływ realizacji planu miejscowego na obszar Natura 2000 będzie miał charakter bezpośredni. Nie przewiduje się jednak zmniejszenia powierzchni siedlisk ani znaczącego zubożenia składu gatunkowego fauny i fory w granicach obszaru Natura 2000.

W celu zachowania obecnych warunków przyrodniczych, w sąsiedztwie obszaru Natura 2000 - Kampinoska Dolina Wisły PLH 140029 plan miejscowy utrzymuje dotychczasowy charakter terenów otwartych i kontynuuje istniejący sposób zagospodarowania. Plan otacza szczególną ochroną teren położony wzdłuż Strugi Dziekanowskiej, powiązany przyrodniczo z obszarem Natura 2000. Ustala konieczność przeprowadzenia rekultywacji tego terenu. Wprowadza teren zieleni w chronionym krajobrazie z wodami otwartymi z 80%-towym minimalnym wskaźnikiem powierzchni biologicznie czynnej. Ukierunkowanie turystyki na te tereny i zapewnienie infrastruktury turystycznej może przyczynić się do odciążenia obszaru Natura 2000 od „dzikiej” penetracji pieszej. Ponadto poprzez ustalenia dla terenu zieleni wzmocniona zostanie funkcjonalność korytarza ekologicznego, który stanowi Struga Dziekanowska.

Jedynie ok 30% powierzchni planu przeznaczonej jest pod zabudowę mieszkaniową jednorodziną w układzie wolnostojącym. Są to tereny w części już zagospodarowane. Istnieje duże prawdopodobieństwo, że nie uchwalenie miejscowego planu dla tego obszaru może mieć bardziej negatywny skutek dla obszaru Natura 2000, gdyż istnieje silna presja do

zabudowania tego obszaru budynkami w zabudowie bliźniaczej. Zmiany w użytkowaniu terenów nie będą miały znaczącego wpływu na obszar Natura 2000.

6.3.1.2 Wpływ ustaleń planu miejscowego na inne obszary i obiekty objęte ochroną prawną Strefa ochronna (otulina) Kampinoskiego Parku Narodowego (KPN)

Obszar objęty planem miejscowym znajduje się w granicach otuliny Kampinoskiego Parku Narodowego.

Potencjalnym zagrożeniem jest zanieczyszczenie powietrza, zaniechanie tradycyjnej gospodarki rolnej, w tym użytkowania łąk, co powoduje bardzo szybką sukcesję roślinności na terenach otwartych, urbanizacja związana z sąsiedztwem dużej aglomeracji miejskiej, trwający od kilkudziesięciu lat spadek poziomu wód gruntowych, niszczenie gniazd ptaków drapieżnych przez okoliczną ludność.

Plan miejscowy w rozdziale 7 wskazuje, że obszar planu znajduje się w otulinie Kampinoskiego Parku Narodowego i obowiązują nakazy, zakazy i ograniczenia wynikające z przepisów odrębnych.

Rezerwat przyrody „Jezioro Kiełpińskie”

Rezerwat przyrody „Jezioro Kiełpińskie” znajduje się przy północno-zachodniej granicy terenu objętego planem miejscowym (ok. 120 m).

Zagrożeniem jest zmiana warunków siedliskowych, zmiana stosunków wodnych, usuwanie drzew i krzewów w ramach ochrony przeciwpowodziowej, zanieczyszczenie środowiska. Zagrożeniem jest również niekontrolowana turystyka i niezorganizowana, spontaniczna rekreacja. Bezpośrednie zagrożenie z obszaru objętego planem może być wywołane zanieczyszczeniem Strugi Dziekanowskiej na odcinku w granicach planu, połączonej funkcjonalnie z rezerwatem.

Plan miejscowy poprzez ustalenia dotyczące terenu zieleni w chronionym krajobrazie z wodami otwartymi zapobiega powstawaniu zagrożeń dla Rezerwatu Jezioro Kiełpińskie.

Warszawski Obszar Chronionego Krajobrazu (WOChK)

Zagrożenia dla Warszawskiego Obszaru Chronionego Krajobrazu

Zagrożeniem są wszelkie zmiany niekorzystne dla środowiska przyrodniczego, zmiany ujemnie wpływające na krajobraz, różnorodność ekosystemów, funkcjonowanie korytarzy ekologicznych Warszawskiego Obszaru Chronionego Krajobrazu.

Przeznaczenie terenu w planie miejscowym

Strefa zwykła Warszawskiego Obszaru Chronionego Krajobrazu (WOChK) obejmuje cały obszar planu czyli tereny przeznaczone zarówno pod zabudowę mieszkaniową jednorodziną, tereny rolnicze, teren zieleni w chronionym krajobrazie z wodami otwartymi i tereny pod drogi dwóch klas zbiorczej i dojazdowej.

Potencjalne oddziaływania ustaleń planu miejscowego na przedmioty ochrony Warszawskiego Obszaru Chronionego Krajobrazu

Plan miejscowy uwzględnia ustalenia Rozporządzenia nr 3 Wojewody Mazowieckiego z dnia 13 lutego 2007r. w sprawie Warszawskiego Obszaru Chronionego Krajobrazu. Dla całego terenu wprowadzone zostały korzystne zapisy dla WOChK, w tym:

- przedsięwzięć mogących zawsze negatywnie oddziaływać na środowisko,
- przedsięwzięć mogących potencjalnie znacząco oddziaływać na środowisko
- ustalenia dotyczące terenu zieleni, który stanowi Struga Dziekanowska
- ustalenia dotyczące ochrony wód powierzchniowych i podziemnych, ochrony przed zanieczyszczeniem powietrza
- zasady ochrony i kształtowania ładu przestrzennego.

Ustalenia planu zapewniają utrzymanie i ochronę WOChK, przy jednoczesnym dalszym rozwoju tych terenów.

Gatunki objęte ścisłą ochroną gatunkową:

- **Pachnica dębowa *Osmoderma eremita***

Inwentaryzacja ostoi pachnicy dębowej – Raport z badań nad gatunkiem chronionym, J. Romanowski, 2009 wykazał występowanie pachnicy dębowej w Dolinie Łomiankowskiej. Spośród 65 drzew, na których stwierdzono obecność dorosłych osobników lub ich stadiów larwalnych, dwie wierzby rosną na terenie planu miejscowego (przy ul. Kościelna Droga i ul. Wiślanej) oraz kilka wierzb znajduje w odległości do 20 – 150 m od granicy planu (wzdłuż ul. Armii Poznań, ul. Kościelna Droga).

Potencjalnym zagrożeniem pachnicy dębowej (objętej ścisłą ochroną gatunkową) są zmiany warunków siedliskowych oraz zabiegi sanitarne drzew martwych i zamierających, czyszczenie dziupli w ramach tzw. leczenia drzew i usuwanie całych drzew z próchnowiskami ze względów bezpieczeństwa.

Ustalenia planu miejscowego będą miały pozytywny wpływ na występowanie pachnicy dębowej. Przede wszystkim w planie podjęto działania eliminujące zagrożenia dla tego gatunku wynikające z potencjalnych zmian warunków siedliskowych. Plan miejscowy ustala ochronę o charakterze powierzchniowym, związanym z dystansem jaki może pokonać pachnica dębowa. Wprowadza strefę ochronną w promieniu 200 m od drzew rozpoznanych jako zasiedlone przez pachnicę dębową (strefa ochronna pachnicy). Ustalenie to ma szczególne znaczenie dla swobodnej migracji tego gatunków.

Wprowadza się ustalenia wymuszające podjęcie aktywnych działań chroniących pachnicę dębową. Plan wprowadza ogólne zasady kształtowania i zagospodarowania przestrzeni publicznych :

§ 12.2 pkt. 2) nakazuje się stosowanie jednorodnych gatunkowo szpalerów, alei, żywopłotów w kompozycjach roślinnych .

6.3.2 Wpływ ustaleń planu miejscowego na różnorodność biologiczną, świat roślin i zwierząt

Zapisy planu miejscowego wpłyną na jakość i funkcjonowanie systemu przyrodniczego. Spowodują zmiany różnorodności biologicznej roślin i zwierząt. Jednak można się spodziewać, że skala niekorzystnych zjawisk związanych z zachodzącą antropopresją będzie znacznie mniejsza niż w przypadku nie uchwalenie planu. Wynika to z faktu, iż wprowadzone w planie ustalenia mają na celu: zapewnienie właściwego przebiegu naturalnych procesów przyrodniczych, siedlisk przyrodniczych i gatunków będących przedmiotami ochrony. Zastosowane zapisy mają za zadanie zapobieżenia całkowitemu zmniejszeniu bioróżnorodności, czy też przerwaniu powiązania przyrodniczego cennych przyrodniczo obszarów położonych w Dolinie Wisły. Zostały wprowadzone ustalenia, które ograniczają budowę barier architektonicznych (np. nie dopuszczają lokalizowania szczelnych ogrodzeń) całkowicie utrudniających migrację zwierząt. Plan miejscowy szczególną ochroną obejmuje pachnicę dębową wraz z jej siedliskiem.

6.3.3 Wpływ ustaleń planu miejscowego na krajobraz

Cały teren opracowania znajduje się w granicach Warszawskiego Obszaru Chronionego Krajobrazu (WOChK).

Pod wpływem ustaleń planu miejscowego krajobraz ulegnie przekształceniom. Zmiany będą miały charakter lokalny a ich stopień będzie różny. W środkowej części tereny obecnie otwarte, rolnicze nie ulegną przekształceniu. Wzdłuż głównych ciągów komunikacyjnych wykształci się krajobraz zabudowy mieszkaniowej jednorodzinnej o niskiej intensywności, o parametrach i wskaźnikach stanowiących optymalne zabezpieczenie wartości

krajobrazowych i przyrodniczych. W północnej części planu przeznaczenie terenu również nie ulegnie zmianie, ustalenia planu mają za zadanie wpłynąć na uporządkowanie tego terenu oraz wzmocnienie jego wartości przyrodniczej. Plan miejscowy podejmuje działania zabezpieczające najcenniejsze walory krajobrazowe tego terenu. Zachowuje naturalny charakter Strugi Dziekanowskiej z towarzyszącą roślinnością łągową i nadwodną.

6.3.4 Wpływ ustaleń planu miejscowego na klimat

Zmiany zagospodarowania ustalone planem miejscowym w niewielkim stopniu wpłyną na zmianę warunków klimatycznych. Będą to nieznaczne zmiany o charakterze lokalnym wynikające ze wzrostu powierzchni zabudowanych i utwardzonych.

6.3.5 Wpływ ustaleń planu miejscowego na powietrze

Nie prognozuje się znacznego pogorszenia się stanu powietrza atmosferycznego. Zmiany będą niewielkie i będą mieć charakter lokalny.

6.3.6 Wpływ ustaleń planu miejscowego na gleby

Zgodnie z ustaleniami planu miejscowego około 25 % terenów zmieni dotychczasowy sposób zagospodarowania. Tereny obecnie będące odłogowanymi użytkami rolniczymi lub w nie wielkim stopniu wykorzystywane rolniczo wskazane zostały pod zabudowę mieszkaniową (są to tereny oznaczone w planie symbolami MN1, MN2) i zlokalizowane są przy głównych ciągach komunikacyjnych ul. Armii Poznań i ul. Kościelna Droga. Na terenie objętym planem miejscowym tereny rolnicze stanowią będą ok. 56% powierzchni planu.

W wyniku realizacji planu miejscowego 5 ha zostanie przekształcone na tereny przeznaczone pod zabudowę. Tereny te stracą wartość rolniczą. Jednak najcenniejsze i najlepszej jakości gleby klasy III pozostają zachowane jako tereny rolnicze.

Pozytywny wpływ na stan gleb będzie związany z wprowadzonymi w planie zasadami dotyczącymi odprowadzenia ścieków i usuwaniem odpadów.

6.3.7 Wpływ ustaleń planu miejscowego na powierzchnię ziemi – rzeźbę terenu

Realizacja ustaleń planu będzie miała lokalny i mało znaczący wpływ na rzeźbę terenu. Plan miejscowy ogólnie zakazuje trwałej zmiany rzeźby terenów. Jednak przewidziany nowy sposób zagospodarowania będzie się wiązał z wykonaniem prac budowlanych, które mogą spowodować nieznaczne naruszenie zewnętrznej warstwy ziemi – wykopy i nasypy.

Pozytywne znaczenie na ukształtowanie terenu będą miały zapisy dotyczące terenu **ZN**. Plan miejscowy chroni naturalne obniżenia terenu, zbocza. Wzdłuż Strugi Dziekanowskiej i Jez. Fabrycznego wyznacza strefę ochronno – techniczną, w której wprowadza zakaz lokalizowania obiektów kubaturowych i wykonywania robót ziemnych mogących zakłócić system przyrodniczy. W ramach rekultywacji tych terenów nakazuje odtworzenie układu wód płynących i stojących.

6.3.8 Wpływ ustaleń planu miejscowego na wodę

Przewiduje się, że ustalenia zawarte w planie miejscowym będą w dużej mierze pozytywnie wpływać na stan i jakość wód. Przede wszystkim plan miejscowy zapewnia ochronę przed zanieczyszczeniami oraz zmianą stosunków wodnych.

Docelowo ustala obsługę terenów zainwestowanych przez gminną sieć wodno-kanalizacyjną. Ścieki odprowadzane będą do gminnej oczyszczalni ścieków, co zapewni ochronę przed zanieczyszczeniami wód gruntowych ściekami bytowo-gospodarczymi.

Wprowadza się zapis ograniczający lokalizację zabudowy na terenach sąsiadujących ze zbiornikami i ciekami wodnymi (wyznaczono strefę ochronno – techniczną).

6.3.9 Wpływ ustaleń planu miejscowego na zasoby naturalne

Na terenie objętym planem miejscowym brak jest złóż oraz obszarów mających status obszarów górniczych.

6.3.10 Wpływ ustaleń planu miejscowego na stanowiska archeologiczne

Ochrona stanowisk archeologicznych realizowana jest poprzez wyznaczenie stref ochrony konserwatorskiej. Na rysunku planu miejscowego została przedstawiona granica strefy ochrony konserwatorskiej stanowiska archeologicznego. Plan nie będzie miał na nie negatywnego wpływu.

6.3.11 Wpływ ustaleń planu miejscowego na ludzi

Nie przewiduje się występowania zagrożeń oraz uciążliwości stanowiących niebezpieczeństwo dla zdrowia i życia ludzi.

Plan miejscowy wprowadza zakaz lokalizacji obiektów mogących powodować stałe lub okresowe przekroczenie norm poziomu zanieczyszczeń powietrza i hałasu.

Plan miejscowy zapewnia korzystne warunki dla życia i wypoczynku ludzi, o czym świadczy:

- ustalenie wysokiego udziału powierzchni biologicznie czynnej w obszarze zabudowy oraz wyznaczenie terenów zieleni wzdłuż starorzecza;
- zapewnienie dobrze rozwiniętej infrastruktury technicznej.

6.3.12 Wpływ ustaleń planu miejscowego na dobra materialne

Cały obszar planu znajduje się na terenach zagrożonych zalaniem w przypadku zniszczenia lub przerwania wałów przeciwpowodziowych. Plan miejscowy wskazuje na konieczność uwzględnienia potencjalnego niebezpieczeństwa podczas wprowadzania nowych inwestycji.

6. 4 Informacja o możliwym oddziaływaniu transgranicznym na środowisko

Oddziaływania na środowisko, wynikające z realizacji ustaleń planu miejscowego, będą miały zasięg lokalny. Ze względu na skalę oraz odległość od granic kraju, nie przewiduje się transgranicznego oddziaływania na środowisko.

7. Przewidywane metody analizy skutków realizacji postanowień planu miejscowego

Realizacja planu miejscowego będzie skutkować zmianami środowiskowymi. W celu zidentyfikowania pojawiających się zmian środowiskowych oraz ograniczenia ewentualnych negatywnych skutków wskazana jest stała kontrola. Zaleca się przeprowadzanie monitoringu poszczególnych elementów środowiska (wody, gleby, powietrza, klimatu akustycznego, przemieszczania pachnicy dębowej itp). Analizę skutków realizacji planu miejscowego należy wykonywać w ramach całościowej oceny środowiska oraz jej poszczególnych elementów.

Zgodnie z art. 32 ustawy z dnia 27 marca 2003 r. o planowaniu i zagospodarowaniu przestrzennym (Dz. U. Nr 80 z dnia 10 maja 2003 r., poz. 717, z późn. zmianami):

„W celu oceny aktualności studium i planów miejscowych wójt, burmistrz albo prezydent miasta dokonuje analizy zmian w zagospodarowaniu przestrzennym gminy, ocenia postępy w opracowywaniu planów miejscowych i opracowuje wieloletnie programy ich sporządzania w nawiązaniu do ustaleń studium, z uwzględnieniem (...) wniosków w sprawie sporządzenia lub zmiany planu miejscowego.

Wójt, burmistrz albo prezydent miasta przekazuje radzie gminy wyniki analiz, o których mowa w ust. 1, po uzyskaniu opinii gminnej (...) komisji urbanistyczno-architektonicznej, co najmniej raz w czasie kadencji rady. Rada gminy podejmuje uchwałę w sprawie aktualności studium i planów miejscowych, a w przypadku uznania ich za nieaktualne, w całości lub w części, podejmuje działania, o których mowa w art. 27 ustawy.

Przy podejmowaniu uchwały, o której mowa w ust. 2, rada gminy bierze pod uwagę w szczególności zgodność studium albo planu miejscowego z wymogami wynikającymi z przepisów art. 10 ust. 1 i 2, art. 15 oraz art. 16 ust. 1.”

Wskazane przepisy dotyczą m.in. uwzględniania w miejscowych planach zasad ochrony środowiska, przyrody i krajobrazu kulturowego.

8. Rozwiązania alternatywne

Podczas sporządzania projektu planu miejscowego prowadzone były rozmowy i uzgodnienia dotyczące oddziaływania na środowisko poszczególnych elementów koncepcji planu. Zostały dostrzeżone czynniki, które mogłyby skutkować negatywnym oddziaływaniem na środowisko i podjęto działania ograniczające ich szkodliwy wpływ na środowisko. Zaproponowano kilka wariantów alternatywnych, spośród których wybrano najbardziej korzystne pod względem środowiskowym.

Szczególne uwagę zwrócono na opracowanie jak najkorzystniejszych ustaleń dla obszarów i obiektów objętych ochroną prawną, najcenniejszych przyrodniczo. Aby zapewnić pełną ochronę min.:

- obszaru Natura 2000 Kampinoska Dolina Wisły PLH 140029,
- Rezerwatu „Jezioro Kiełpińskie”,
- pachnicy dębowej (ochrona gatunkowa), której występowanie rozpoznano na wierzbach wzdłuż ul. Kościelna Droga i Armii Poznań,
- Strugi Dziekanowskiej (korytarz ekologiczny),

Zrezygnowano z przeznaczenia całości obszaru planu pod zabudowę mieszkaniową w celu ochrony gruntów rolnych oraz ochrony Strugi Dziekanowskiej.

Dodatkowo w ramach Prognozy oddziaływania na środowisko wskazuje się na konieczność monitorowania jakości i stanu środowiska.

Zaleca się prowadzenie stałej kontroli pachnicy dębowej i drzew, na których została rozpoznana. W przypadku pogorszenia się stanu zdrowotnego tych drzew, konieczności ich wycięcia lub pojawienia się innych czynników będących bezpośrednim zagrożeniem dla istnienia osobników pachnicy dębowej, proponuje się przeprowadzenie szczegółowych badań mających na celu ocalenie osobników i ewentualne przesiedlenie żywych larw pachnicy wraz z próchnowiskiem do innych drzew.

9. Wnioski

Realizacja przyjętych w planie miejscowym ustaleń będzie oddziaływać pozytywnie lub nie będzie miała znaczącego wpływu na stan i funkcjonowanie środowiska. Plan miejscowy wprowadza korzystne dla stanu i funkcjonowania środowiska zapisy dotyczące ochrony terenów najcenniejszych przyrodniczo.

Prognoza wpływu ustaleń planu na poszczególne dziedziny i elementy środowiska:

Dziedzina, komponent środowiska	Prognoza wpływu ustaleń planu
obszary Natura 2000 i inne obszary objęte ochroną prawną	- nie przewiduje się znaczącego wpływu, - plan nie narusza przepisów ochronnych, - zabezpiecza przed niekorzystnymi czynnikami obszary i obiekty chronione prawnie
różnorodność biologiczną, świat roślin i zwierząt	- zmiany o charakterze lokalnym, - stopień przekształcenia różny; najsilniejszemu przekształceniu ulegnie fauna i flora na terenach

Dziedzina, komponent środowiska	Prognoza wpływu ustaleń planu
	przeznaczonych pod zabudowę mieszkaniową, - pozytywny wpływ będzie mieć rekultywacja terenów wzdłuż Strugi Dziekanowskiej
krajobraz	– cały teren ulegnie przekształceniom, – zachodnia i południowa część planu przekształci się w krajobraz zabudowy mieszkaniowej – północno-zachodnia część chroniona jest przed zmianami krajobrazu
klimat	– nieznaczne oddziaływanie lokalne
powietrze (uciążliwości hałasem i zanieczyszczenia powietrza)	– źródła komunikacyjne będą mieć znikome oddziaływanie lokalne
gleba	– wpływ niewielki – gleby wraz ze zmianą funkcji stracą wartość rolniczą
rzeźba terenu	– wpływ lokalny, mało znaczący; – wskazanie szczególnej ochrony rzeźby terenów wokół Strugi Dziekanowskiej
woda	– nie przewiduje się wpływu na wody powierzchniowe i podziemne – ochrona przed zanieczyszczeniem i zmianą stosunków wodnych (wprowadzenia strefy ochronno –technicznej)
zasoby naturalne	– brak złóż oraz obszarów mających status obszarów górniczych na terenie planu miejscowego
zabytki i dobra kultury	– zasoby środowiska kulturowego, zabytki i dobra kultury są objęte ochroną
stan zdrowia ludzi	– nie przewiduje przekroczenia wymaganych standardów dotyczących jakości i stanu środowiska
dobra materialne	– obszar narażony na zalanie w przypadku uszkodzenia wału

10. Streszczenie w języku niespecjalistycznym

Prognoza oddziaływania na środowisko do projektu miejscowego planu zagospodarowania przestrzennego obszaru północnej części osiedla Łomianki Chopina i północnej części osiedla Łomianki Pawłowo część A została opracowana na podstawie

Ustawy z dnia 3 października 2008 r. o udostępnianiu informacji o środowisku i jego ochronie, udziale społeczeństwa w ochronie środowiska oraz o ocenach oddziaływania na środowisko (Dz.U. nr 199, poz. 1227). Zakres i stopień szczegółowości prognozy został opracowany zgodnie z Uzgodnieniem Regionalnego Dyrektora Ochrony Środowiska (pismo WOOŚ I.411.103.2015.JD z dn. 20.05.2015r.) oraz opinią sanitarną Państwowego Powiatowego Inspektora Sanitarnego w Powiecie Warszawskim Zachodnim (pismo nr ZNS 711-89/1/15).

Na początku opisano przyjętą metodykę opracowania prognozy oraz podano materiały źródłowe.

Przedstawiono i omówiono ustalenia zawarte w planie miejscowym. Szczególną uwagę zwrócono na zapisy dotyczące nowego zagospodarowania, komunikacji, infrastruktury oraz ochrony środowiska, w tym obszarów i obiektów objętych ochroną prawną, najcenniejszych przyrodniczo. Przeanalizowano powiązania planu miejscowego z innymi dokumentami szczebla europejskiego, krajowego i regionalnego. Wykazano zgodność z nimi.

Omówiono stan i funkcjonowanie poszczególnych komponentów środowiska. Scharakteryzowano rzeźbę, gleby, wody powierzchniowe i podziemne, klimat, różnorodność zwierząt i roślin, krajobraz oraz obszary Natura 2000 i inne obszary, obiekty prawnie chronione. Wskazano najistotniejsze problemy i zagrożenia dla środowiska.

Oceniono wpływ potencjalnych zmian na stan środowiska przy braku realizacji planu miejscowego. Stwierdzono, że obecna sytuacja prawna nie zagwarantuje realizacji zasad zrównoważonego rozwoju - wprowadzenie działań inwestycyjnych przy jednoczesnym zapewnieniu dobrych warunków życia mieszkańców oraz ochronę środowiska przyrodniczego i kulturowego.

Na podstawie przeprowadzonej oceny planu miejscowego stwierdzono, że realizacja ustaleń nie będzie mieć znaczącego negatywnego oddziaływania na środowisko. Będą to głównie pozytywne lub neutralne oddziaływania. Wykazano, że plan miejscowy zachowuje wymagania prawne w zakresie ochrony środowiska przyrodniczego. Ustalenia planu miejscowego są korzystne dla ochrony obszarów Natura 2000, otuliny Kampinoskiego Parku Narodowego (KPN), Warszawskiego Obszaru Chronionego Krajobrazu (WOChK), rezerwatu „Jezioro Kiełpińskie” oraz gatunków: pachnicy dębowej. Przedstawiono zmiany, jakie mogą nastąpić w świecie zwierząt i roślin oraz w krajobrazie. Pozytywnie oceniono wpływ realizacji planu miejscowego na gleby, wody, powietrze, klimat.

Zamieszczono informacje o braku możliwości wystąpienia transgranicznego oddziaływania na środowisko.

Przedstawiono rozwiązania alternatywne, które zostały wprowadzone na etapie projektowania planu miejscowego oraz zaproponowano dodatkowe działania.

Podsumowując, w prognozie nie wykazano istotnych przeciwwskazań dla realizacji miejscowego planu zagospodarowania przestrzennego obszaru północnej części osiedla Łomianki Chopina i północnej części osiedla Łomianki Pawłowo część B.