

*EKOPLAN Pracownia Urbanistyczna  
inż. urb. Wojciech Kwiatkowski  
ul. W. Trylińskiego 2/115, 10-683 Olsztyn, tel. 502 258 236, ekoplan@op.pl*

*EKOLOGIKA Pracownia Analiz Środowiskowych  
mgr inż. Jarosław Mogielnicki  
ul. Popiełuszki 26/24, 10-693 Olsztyn, tel. 514 331 937, ekologikaonline@gmail.com*

**PROGNOZA ODDZIAŁYWANIA NA ŚRODOWISKO  
DO PROJEKTU MIEJSCOWEGO PLANU ZAGOSPODAROWANIA PRZESTRZENNEGO OBSZARU PÓŁNOCNEJ CZĘŚCI  
SOŁECTWA DZIEKANÓW POLSKI**

OLSZTYN, WRZESIEŃ 2017

**PROGNOZA ODDZIAŁYWANIA NA ŚRODOWISKO**DO PROJEKTU MIEJSCOWEGO PLANU ZAGOSPODAROWANIA PRZESTRZENNEGO  
OBSZARU PÓŁNOCNEJ CZĘŚCI SOŁECTWA DZIEKANÓW POLSKI

## SPIS TREŚCI

1.	WSTĘP .....	3
1.1.	PODSTAWA FORMALNO-PRAWNA .....	3
1.2.	CEL, ZAKRES PROGNOZY .....	4
1.3.	METODYKA, WYKORZYSTANE MATERIAŁY PRZY SPORZĄDZENIU PROGNOZY .....	5
1.4.	PROPONOWANE METODY ANALIZY SKUTKÓW REALIZACJI POSTANOWIEŃ PROJEKTU PLANU ORAZ CZĘSTOTLIWOŚĆ ICH PRZEPROWADZANIA .....	5
2.	POWIĄZANIA Z INNYMI DOKUMENTAMI .....	6
3.	OGÓLNE INFORMACJE O GMINIE ŁOMIANKI ORAZ TERENIE OBJĘTYM OPRACOWANIEM .....	8
4.	CHARAKTERYSTYKA STANU ŚRODOWISKA PRZYRODNICZEGO .....	8
4.1.	BUDOWA GEOLOGICZNA .....	8
4.2.	GEOMORFOLOGIA .....	9
4.3.	WARUNKI GLEBOWE .....	9
4.5.	WODY PODZIEMNE .....	10
4.6.	WARUNKI KLIMATYCZNE .....	10
4.7.	KOPALINY .....	11
4.8.	BIORÓŻNORODNOŚĆ .....	11
5.	FORMY OCHRONY PRZYRODY .....	11
6.	ZAGADNIENIA PROBLEMOWE .....	14
6.1.	DIAGNOZA STANU ŚRODOWISKA PRZYRODNICZEGO W KONTEKŚCIE OCHRONY SIEDLISK I GATUNKÓW CHRONIONYCH .....	14
6.2.	POWIĄZANIA PRZYRODNICZE OBSZARU Z JEGO SZERSZYM OTOCZENIEM .....	15
6.3.	OKREŚLENIE PRZYDATNOŚCI TERENU DLA ROLNICTWA I ZABUDOWY ZAGRODOWEJ M.IN. ZE WZGLĘDU NA OGRANICZENIA WYNIKAJĄCE Z OCHRONY PRZYRODY ORAZ RYZYKO POWODZIOWE .....	15
7.	OCENA STANU ŚRODOWISKA ORAZ ŹRÓDŁA ZAGROZEŃ .....	16
7.1.	JAKOŚĆ WÓD POWIERZCHNIOWYCH, PODZIEMNYCH .....	16
7.2.	JAKOŚĆ POWIETRZA ATMOSFERYCZNEGO .....	17
7.3.	KLIMAT AKUSTYCZNY .....	17
7.4.	PROMIENIOWANIE ELEKTROMAGNETYCZNE NIEJONIZUJĄCE .....	17
7.5.	TRANSPORT .....	17
7.6.	GOSPODARKA KOMUNALNA .....	17
7.7.	OBSZARY SZCZEGÓLNEGO ZAGROŻENIA POWODZIĄ .....	18
7.8.	OBSZARY NATURALNYCH ZAGROZEŃ GEOLOGICZNYCH .....	18
8.	STAN ISTNIEJĄCY NA OBSZARACH PODLEGAJĄCYCH OCHRONIE W MYŚL USTAWY Z DNIA 16 KWIEŃNIA 2004R. O OCHRONIE PRZYRODY OBJĘTYCH PLANEM .....	18
9.	CHARAKTERYSTYKA USTALEŃ PROJEKTU MPZP .....	19
10.	POTENCJALNE ZMIANY W ŚRODOWISKU PRZY DOTYCHCZASOWYM UŻYTKOWANIU (WARIANT ZEROWY) .....	19
11.	SKUTKI DLA ŚRODOWISKA PRZYRODNICZEGO WYNIKAJĄCE Z PROJEKTOWANEGO PRZEZNACZENIA TERENU .....	20
12.	PROGNOZOWANE SKUTKI WPŁYWU REALIZACJI PROJEKTU PLANU NA POSZCZEGÓLNE KOMPONENTY ŚRODOWISKA .....	21
12.1.	RÓŻNORODNOŚĆ BIOLOGICZNA .....	21
12.2.	LUDZIE .....	22
12.3.	POWIERZCHNIA ZIEMI I GLEBY .....	23
12.4.	WODY PODZIEMNE I POWIERZCHNIOWE .....	24
12.5.	ZANIECZYSZCZENIE POWIETRZA ATMOSFERYCZNEGO .....	24
12.6.	KLIMAT .....	25
12.7.	ODPADY .....	25
12.8.	ZASOBY NATURALNE .....	25
12.9.	ZABYTKI .....	25
12.10.	DOBRA MATERIALNE .....	26
13.	INFORMACJE O MOŻLIWYM TRANSGRANICZNYM ODDZIAŁYWANIU NA ŚRODOWISKO .....	26
14.	WPŁYW REALIZACJI PROJEKTU PLANU NA OBSZARY CHRONIONE, W TYM OBJĘTE SIECIĄ NATURA 2000 .....	26
15.	ROZWIĄZANIA MAJĄCE NA CELU ZAPOBIEGANIE, OGRANICZENIE LUB KOMPENSACJĘ PRZYRODNICZĄ NEGATYWNYCH ODDZIAŁYWAŃ NA ŚRODOWISKO .....	27
16.	PROPOZYCJE ROZWIĄZAŃ ALTERNATYWNYCH W STOSUNKU DO PRZEWIDYWANYCH W PROJEKCIE PLANU WRAZ Z UZASADNIENIEM ICH WYBORU .....	28
17.	STRESZCZENIE .....	28
18.	ZAŁĄCZNIKI GRAFICZNE .....	29

**1. WSTĘP**

**1.1. PODSTAWA FORMALNO-PRAWNA**

---

Podstawę prawną sporządzenia prognozy środowiskowej stanowią:

- Ustawa z dnia 3 października 2008r. o udostępnianiu informacji o środowisku i jego ochronie, udziale społeczeństwa w ochronie środowiska oraz o ocenach oddziaływania na środowisko (Dz. U. z 2016r. poz. 353);
- Ustawa z dnia 27 marca 2003r. o planowaniu i zagospodarowaniu przestrzennym (Dz. U. z 2017 r. poz. 1073);
- Uchwała nr XXXIII/252/2009 Rady Miejskiej w Łomiankach z dnia 26 lutego 2009 roku w sprawie przystąpienia do sporządzenia miejscowego planu zagospodarowania przestrzennego obszaru północnej części sołectwa Dziekanów Polski, zmieniona Uchwałą Nr XLII/259/2013 Rady Miejskiej w Łomiankach z dnia 25 kwietnia 2013 roku.

Wybrane dokumenty prawne zastosowane do sporządzenia prognozy środowiskowej:

- Ustawa z dnia 27 kwietnia 2001r. Prawo ochrony środowiska (Dz. U. z 2017r., poz. 519);
- Ustawa z dnia 16 kwietnia 2004r. o ochronie przyrody (Dz. U. z 2016r. poz. 2134 z późn.zm);
- Ustawa z dnia 18 lipca 2001r. Prawo wodne (Dz. U. z 2015r. poz. 469 z późn.zm.);
- Ustawa z dnia 3 lutego 1995r. o ochronie gruntów rolnych i leśnych (Dz. U. z 2015r., poz. 909 z późn. zm.);
- Ustawa z dnia 9 czerwca 2011r. Prawo geologiczne i górnicze (Dz. U. z 2016 r. poz. 1131 z późn.zm);
- Ustawa z dnia 14 grudnia 2012r. o odpadach (Dz. U. z 2016r., poz. 1987);
- Rozporządzenie Ministra Środowiska z dnia 14 czerwca 2007r. w sprawie dopuszczalnych poziomów hałasu w środowisku (Dz. U. z 2012 poz. 112 z późn. zm.);
- Rozporządzenie Rady Ministrów z dnia 9 listopada 2010r. w sprawie przedsięwzięć mogących znacząco oddziaływać na środowisko (Dz. U. 2016, poz. 71);
- Rozporządzenie Ministra Środowiska z dnia 16 grudnia 2016r.. w sprawie ochrony gatunkowej zwierząt (Dz. U. z 2015r., poz. 2183);
- Rozporządzenie Ministra Środowiska z dnia 9 października 2014r. w sprawie ochrony gatunkowej roślin (Dz. U. z 2014r., poz. 1409);
- Rozporządzenie Ministra Środowiska z dnia 9 października 2014r. w sprawie ochrony gatunkowej grzybów (Dz. U. z 2014r., poz. 1408);
- Rozporządzenie Ministra Transportu, Budownictwa i Gospodarki Morskiej z dnia 25 kwietnia 2012r. w sprawie ustalania geotechnicznych warunków posadawiania obiektów budowlanych (Dz. U. 2012. 463);
- Rozporządzenie Wojewody Warszawskiego z dnia 29 sierpnia 1997r. w sprawie utworzenia obszaru chronionego krajobrazu na terenie województwa warszawskiego (Dz. Urz. Woj. Warsz. z dnia 16 września 1997r., Nr 43, poz. 149 oraz z dnia 3 sierpnia 2000r., Nr 93, poz. 911);
- Rozporządzenie Nr 3 Wojewody Mazowieckiego z dnia 13 lutego 2007r. w sprawie Warszawskiego Obszaru Chronionego Krajobrazu (Dz. Urz. Woj. Maz. Nr 42, poz. 870, ze zm.);
- Rozporządzenie Ministra Środowiska z dnia 24 lipca 2006r. w sprawie warunków, jakie należy spełnić przy wprowadzaniu ścieków do wód lub do ziemi, oraz w sprawie substancji szczególnie szkodliwych dla środowiska wodnego (Dz. U. 2006r. nr 137 poz. 984 z późn. zm.);

Na szczeblu międzynarodowym stanowią:

- Dyrektywa 2001/42/WE Parlamentu Europejskiego i Rady z dnia 27 czerwca 2001r. w sprawie oceny wpływu niektórych planów i programów na środowisko.
- Dyrektywa 2003/4/WE Parlamentu Europejskiego i Rady z dnia 28 stycznia 2003r. w sprawie publicznego dostępu do informacji dotyczących środowiska.

## PROGNOZA ODDZIAŁYWANIA NA ŚRODOWISKO

DO PROJEKTU MIEJSCOWEGO PLANU ZAGOSPODAROWANIA PRZESTRZENNEGO  
OBSZARU PÓŁNOCNEJ CZĘŚCI SOŁECTWA DZIEKANÓW POLSKI

Uchwały, dokumenty planistyczne:

- Studium uwarunkowań i kierunków zagospodarowania przestrzennego miasta i gminy Łomianki, zatwierdzone uchwałą Nr XIX/103/2011 Rady Miejskiej w Łomiankach z dnia 22 grudnia 2011 r.

### 1.2. CEL, ZAKRES PROGNOZY

Niniejsza prognoza oddziaływania na środowisko jest dokumentem opracowanym dla potrzeb projektu miejscowego planu zagospodarowania przestrzennego obszaru północnej części sołectwa Dziekanów Polski. Celem prognozy jest identyfikacja oddziaływań pośrednich i bezpośrednich na środowisko przyrodnicze wynikających z realizacji ustaleń projektu miejscowego planu zagospodarowania przestrzennego, a także przedstawienie kompensacji i rozwiązań eliminujących negatywne skutki ustaleń na poszczególne elementy środowiska.

Prognozę opracowano zgodnie z zakresem oraz stopniem szczegółowości uzgodnionym przez Regionalnego Dyrektora Ochrony Środowiska w Warszawie – pismo Znak: WOOŚ-I.411.20.2013.DC. Państwowy Powiatowy Inspektorat Sanitarny nie ustosunkował się do prośby o uzgodnienie zakresu i stopnia szczegółowości prognozy.

W ramach prognozy oddziaływania na środowisko przeprowadzono:

- ocenę walorów i warunków środowiskowych obszaru planu i jego otoczenia;
- ocenę skutków wpływu dotychczasowego sposobu użytkowania terenu na środowisko;
- analizę wpływu realizacji projektowanego dokumentu na cele ochrony obszarów Natura 2000;
- analizę i ocenę potencjalnych zagrożeń dla środowiska powstałych w wyniku realizacji ustaleń planu;
- wskazano sposoby zapobiegania oraz ograniczenia negatywnych oddziaływań na środowisko;
- ocenę występowania przewidywanych znaczących oddziaływań na środowisko związanych z realizacją planu.

Niniejsza prognoza została opracowana na podstawie art. 51 ust. 2 ustawy o udostępnianiu informacji o środowisku i jego ochronie, udziale społeczeństwa w ochronie środowiska oraz o ocenach oddziaływania na środowisko:

- Zawiera:
  - informacje o zawartości, głównych celach projektowanego dokumentu oraz jego powiązaniach z innymi dokumentami.
  - informacje o metodach zastosowanych przy sporządzaniu prognozy.
  - propozycje dotyczące przewidywanych metod analizy skutków realizacji postanowień projektowanego dokumentu oraz częstotliwości jej przeprowadzania.
  - informacje o możliwym transgranicznym oddziaływaniu na środowisko.
  - streszczenie sporządzone w języku niespecjalistycznym.
- Określa, analizuje i ocenia:
  - istniejący stan środowiska oraz potencjalne zmiany tego stanu w przypadku braku realizacji projektowanego dokumentu.
  - stan środowiska na obszarach objętych przewidywanym znaczącym oddziaływaniem.
  - istniejące problemy ochrony środowiska z punktu widzenia realizacji projektowanego dokumentu, w szczególności dotyczącej obszarów podlegającej ochronie na podstawie ustawy z dnia 16 kwietnia 2004r. o ochronie przyrody.
  - cele ochrony środowiska ustanowione na szczeblu międzynarodowym, wspólnotowym i krajowym istotne z punktu widzenia projektowanego dokumentu, oraz sposoby, w jakich te cele i inne problemy środowiska zostały uwzględnione podczas opracowywania dokumentu.
  - przewidywane znaczące oddziaływania, w tym oddziaływania bezpośrednie, pośrednie, wtórne, skumulowane, krótkoterminowe, średnioterminowe i długoterminowe, stałe i chwilowe oraz pozytywne i negatywne na cele i podmiot ochrony obszaru Natura 2000 oraz integralność tego obszaru, a także na

## PROGNOZA ODDZIAŁYWANIA NA ŚRODOWISKO

DO PROJEKTU MIEJSCOWEGO PLANU ZAGOSPODAROWANIA PRZESTRZENNEGO  
OBSZARU PÓŁNOCNEJ CZĘŚCI SOŁECTWA DZIEKANÓW POLSKI

środowisko, a w szczególności: różnorodność biologiczną, ludzi, zwierzęta, rośliny, wodę, powietrze, powierzchnię ziemi, krajobraz, klimat, zasoby naturalne, zabytki, dobra materialne, z uwzględnieniem zależności między tymi elementami środowiska i między oddziaływaniami na te elementy.

- Przedstawia:
  - Rozwiązania mające na celu zapobieganie, ograniczenie lub kompensację przyrodniczą negatywnych oddziaływań na środowisko mogących być rezultatem realizacji projektowanego dokumentu, w szczególności na cele i podmiot ochrony obszaru Natura 2000 oraz integralność tego obszaru,
  - Biorąc pod uwagę cele i geograficzny zasięg dokumentu oraz cele i przedmiot ochrony obszaru Natura 2000 oraz integralność tego obszaru – informacja o braku konieczności przedstawienia rozwiązań alternatywnych do rozwiązań zawartych w projektowanym dokumencie.

---

### 1.3. METODYKA, WYKORZYSTANE MATERIAŁY PRZY SPORZĄDZENIU PROGNOZY

---

Prognozę oddziaływania na środowisko sporządzono wykorzystując informacje pozyskane podczas wizji terenowych oraz w oparciu o analizę danych pochodzących z następujących publikacji:

- Seneta W., Dendrologia, PWN Warszawa, 1981;
- Kondracki J., Polska Północno-Wschodnia, Państwowe Wydawnictwo Naukowe PWN, Warszawa 1972;
- Klimaszewski M. Geomorfologia. Wydawnictwo Naukowe PWN, Warszawa 1978;
- Buchwald K. Kształtowanie krajobrazu a ochrona przyrody. Państwowe Wydawnictwo Rolnicze i Leśne. Warszawa 1975;
- Tomiałojć L, Stawarczyk T., Awifauna Polski, Rozmieszczenie, liczebność i zmiany, Pro Natura, Wrocław 2003;
- Mapa Głównych Zbiorników Wód Podziemnych w skali 1: 500 000;
- Polityka Ekologiczna Państwa w latach 2009 – 2012 z perspektywą do roku 2016, Warszawa 2008;
- Plan zagospodarowania przestrzennego województwa mazowieckiego, Warszawa 2014;
- Opracowanie ekofizjograficzne podstawowe dla obszaru miasta i gminy Łomianki z elementami opracowania ekofizjograficznego problemowego dotyczącego zagadnień związanych z prawną ochroną przyrodniczą oraz zagrożeniem występowania powodzi
- Strategia rozwoju gminy Łomianki na lata 2016-2030, Łomianki, 2016r.;
- Program ochrony środowiska dla gminy Łomianki na lata 2016 -2020 z perspektywą na lata 2021 – 2024, Zakład Analiz Środowiskowych Eko-precyzja, Łomianki, 2016;
- Fauna Doliny Łomiankowskiej, J. Romanowski, Łomianki, 2008 r.;
- Krajobraz i roślinność rzeczywista gminy Łomianki, J. Matuszkiewicz, A. Kowalska, Warszawa, 2009 r.;
- Analiza zmian w zagospodarowaniu przestrzennym Miasta i Gminy Łomianki w okresie 2009-2015, Łomianki, 2016 r.;
- Karta informacyjna przedsięwzięcia „Zagospodarowanie terenu pod wakepark – wyciągi do wakeboardu z towarzyszącą infrastrukturą dz. nr ewid. 451 obręb Dziekanów Polski. mgr Edyta Pszczołka, kwiecień 2017 r.,
- mapy zagrożenia powodziowego, Prezes Krajowego Zarządu Gospodarki Wodnej, Wydanie I, 2013 r., pliki \*.shp z kwietnia 2015 r.
- serwery wms.

---

### 1.4. PROPONOWANE METODY ANALIZY SKUTKÓW REALIZACJI POSTANOWIEŃ PROJEKTU PLANU ORAZ CZĘSTOTLIWOŚĆ ICH PRZEPROWADZANIA

---

Monitoring i płynące z niego wnioski powinien obejmować:

- monitorowanie przestrzeni przyrodniczej poddanej zmianie zagospodarowania, przeprowadzane cyklicznie;

## PROGNOZA ODDZIAŁYWANIA NA ŚRODOWISKO

DO PROJEKTU MIEJSCOWEGO PLANU ZAGOSPODAROWANIA PRZESTRZENNEGO  
OBSZARU PÓŁNOCNEJ CZĘŚCI SOŁECTWA DZIEKANÓW POLSKI

- monitorowanie stanu siedlisk „naturowych”, w tym badanie wpływu zagospodarowania i użytkowania rekreacyjnego terenów zieleni w chronionym krajobrazie na stan tych siedlisk przeprowadzane cyklicznie;
- monitorowanie ostoi pachnicy dębowej, przeprowadzane cyklicznie;
- monitorowanie stanu powietrza w rejonie ul. Rolniczej, przeprowadzane cyklicznie;
- monitorowanie poziomu hałasu w obrębie terenów chronionych akustycznie, przeprowadzane cyklicznie;
- monitorowanie stanu jakości wód Jeziora Dziekanowskiego, przeprowadzane cyklicznie;
- monitorowanie stanu jakości wód podziemnych, przeprowadzane cyklicznie;
- monitorowanie stanu wału przeciwpowodziowego, przeprowadzane cyklicznie;
- monitorowanie stanu jakości gleb, przeprowadzane cyklicznie;
- monitorowanie zmian sposobu zagospodarowania (tempa i kierunków zachodzących zmian) wynikających z realizacji ustaleń planistycznych przeprowadzany w ramach oceny aktualności planu miejscowego.

Nie jest określona instytucja odpowiedzialna za zakres i częstotliwość obserwacji i oceny realizacji planów miejscowych. Zgodnie z art. 32 ustawy z dnia 27 marca 2003 r. ustawy o planowaniu i zagospodarowaniu przestrzennym można przyjąć, iż monitoringiem realizacji planów miejscowych zajmuje się burmistrz w ramach opracowywania analizy zmian w zagospodarowaniu przestrzennym, o której mowa w w/w przepisie. Za monitorowanie stanu środowiska i przyrody odpowiedzialne są odpowiednie organy administracji w zakresie swoich kompetencji.

---

## 2. POWIĄZANIA Z INNYMI DOKUMENTAMI

Miejscowy plan zagospodarowania przestrzennego obszaru północnej części sołectwa Dziekanów Polski jest zgodny z ustaleniami obowiązującego Studium uwarunkowań i kierunków zagospodarowania przestrzennego gminy Łomianki, Planem zagospodarowania przestrzennego województwa mazowieckiego oraz innymi dokumentami strategicznymi na poziomie kraju, regionu. Zgodnie z obowiązującym **Studium uwarunkowań i kierunków zagospodarowania przestrzennego gminy Łomianki** przedmiotowy teren położony jest w następujących strefach funkcjonalnych:

- Strefa 1 – Korytarz Ekologiczny Wisły – strefa obejmująca koryto Wisły z fragmentami tarasu zalewowego sięgającego do wału przeciwpowodziowego. Są to tereny międzywała Wisły z naturalną zielenią łągową, stanowiące korytarz ekologiczny o randze międzynarodowej;
- Strefa 3 – Dolina Łomiankowska – Rolnictwo i Rekreacja, dla której przeznaczeniem dominującym są tereny objęte formami ochrony przyrody, tereny wód powierzchniowych śródlądowych, tereny rolnicze oraz tereny zabudowy zagrodowej.
- Strefa 6.1 – Mieszkaniowa Ekstensywna i Średnio Intensywna, dla której przeznaczeniem dominującym jest zabudowa mieszkaniowa jednorodzinna wolnostojąca i bliźniacza.

W strefie 1 nie przywiduje się zabudowy (są to tereny wyłączone z zabudowy). W strefie 3 dopuszczona została zabudowa zagrodowa (gospodarstwa agroturystyczne). Tylko w strefie 6.1 tereny mogą zostać przeznaczone pod zabudowę mieszkaniową jednorodziną.

Projekt planu jest zgodny z polityką przestrzenną wyrażoną w obowiązującym studium.

W **Strategii Zrównoważonego Rozwoju Gminy Łomianki do 2020 r.** jednym celów jest pełna ochrona walorów i zasobów środowiska przyrodniczego. Projektu planu uwzględnia kierunki działań dla tego celu, w szczególności działania w zakresie ochrony przed zabudową i dewastacją terenów cennych przyrodniczo oraz zapewnienia prawidłowego funkcjonowania istniejących ekosystemów. Ustalenia projektu planu przyczynią się do zachowania rolniczej przestrzeni produkcyjnej. Ponadto zapisy dot. przeznaczenia terenu wzdłuż tzw. Strugi Dziekanowskiej na cele zieleni w chronionym krajobrazie przyczynią się utrzymania ciągłości korytarza ekologicznego i zachowania bioróżnorodności. Zachowanie dotychczasowego użytkowania spowoduje, że nadal będą pełnić funkcję przyrodniczą i krajobrazową, jako tereny o najwyższych wartościach.

Zgodnie z **Programem Ochrony Środowiska dla Gminy Łomianki na lata 2016 -2020 z perspektywą na lata 2021 – 2024** jednym z nadrzędnych celów jest m.in. poprawa efektywności energetycznej i ograniczanie niskiej emisji, zachowanie walorów i zasobów przyrodniczych z uwzględnieniem bioróżnorodności i georóżnorodności oraz krajobrazu, poprawa jakości wód, osiągnięcie i utrzymanie dobrego stanu wód powierzchniowych i podziemnych, zrównoważone gospodarowanie wodami powierzchniowymi i podziemnymi umożliwiające zaspokojenie potrzeb wodnych gminy, racjonalne wykorzystanie gleb, racjonalne gospodarowanie odpadami. Biorąc pod uwagę, iż w projekcie planu ograniczono rozwój zabudowy do uzupełnień istniejącego zagospodarowanego terenu pomiędzy ul. Rolniczą a jeziorem Dziekanowskim, zachowano tereny rolniczej przestrzeni produkcyjnej, a także ciągłość korytarza ekologicznego oraz zawarto ustalenia w zakresie ochrony środowiska, ochrony przed hałasem, ochrony wód powierzchniowych i podziemnych, ochrony bioróżnorodności, w tym gatunków i siedlisk chronionych, to należy uznać, iż projekt planu respektuje cele wyznaczone ww. dokumencie.

Omawiany plan miejscowy uwzględnia cele ustanowione na szczeblu krajowym, europejskim dotyczące przede wszystkim:

- działań w zakresie ochrony środowiska: przeciwdziałania zmianie klimatu, działania w sprawie przyrody i różnorodności biologicznej, działania w sprawie środowiska naturalnego, zdrowia i jakości życia, zrównoważone wykorzystanie gospodarki zasobami naturalnymi i odpadami. **Szósty program działań wspólnoty europejskiej w dziedzinie środowiska**. Szósty Program ustanowiła decyzja 1600/2002/WE Parlamentu Europejskiego i Rady z dnia 22 lipca 2002r. ustanawiająca szósty wspólnotowy program działań w zakresie ochrony środowiska naturalnego;
- działań w zakresie trwałego i zrównoważonego rozwoju w kontekście rozwoju społeczno-gospodarczego. **Zrównoważona Europa dla lepszego świata – strategia zrównoważonego rozwoju Unii Europejskiej, tzw. strategia z Goeteborga**. Dotyczy ona najpoważniejszych zagrożeń dla zrównoważonego rozwoju w Europie i na świecie, tak zwanych tendencji niezrównoważonych. Należą do nich: zmiany klimatyczne, zdrowie publiczne, transport i wykorzystanie gruntów, zarządzanie zasobami naturalnymi, wyzwania związane ze starzeniem się społeczeństwa, ubóstwo i wyłączenie społeczne;
- działań w zakresie trwałego, zrównoważonego rozwoju. **Polska 2025. długookresowa strategia trwałego i zrównoważonego rozwoju**, to dokument programowy o charakterze ramowym, oparty na koncepcji trwałego, zrównoważonego rozwoju, będący pierwszą próbą określenia wizji Polski do roku 2025 i wskazujący główne kierunki działań w zakresie polityki społecznej, rozwoju gospodarki i polityki państwa w zakresie ochrony środowiska, gospodarki przestrzennej i regionalnej.
- działań w zakresie ochrony środowiska. **II Polityka Ekologiczna Państwa**, to dokument nawiązujący do Strategii Trwałego i Zrównoważonego Rozwoju określający cel oraz zakres działań na rzecz ochrony środowiska w trzech horyzontach: do roku 2002, do roku 2010 i do roku 2025. Dokument ten wskazuje narzędzia ochrony środowiska: instytucjonalne, prawne, gospodarcze, naukowe, a także problemy związane ze współpracą międzynarodową ze szczególnym uwzględnieniem UE. Dokument zakłada w dziedzinie w przemyśle i energetyki wdrażanie metod czystszej produkcji, poprawę efektywności energetycznej, a także stosowanie alternatywnych surowców oraz alternatywnych i odnawialnych źródeł energii.
- działań w zakresie ochrony powietrza atmosferycznego. **Polityka ekologiczna państwa w latach 2009 – 2012 z perspektywą do roku 2016**. Jednym z celów dotyczących planowania przestrzennego zawartych w PEP jest przywrócenie właściwej roli planowania przestrzennego na obszarze całego kraju, w szczególności dotyczy to miejscowych planów zagospodarowania przestrzennego, które powinny być podstawą lokalizacji nowych inwestycji. Szczególnie trudne zadania związane z ochroną atmosfery, a właściwie z przeciwdziałaniem zmianom klimatu;

- działań w zakresie kształtowania struktur przyrodniczych poprzez osiągnięcie odpowiedniej jakości środowiska przyrodniczego oraz jego walorów. **Koncepcja Zagospodarowania Kraju 2030.** Głównymi celami są: podwyższenie konkurencyjności głównych ośrodków miejskich Polski w przestrzeni europejskiej poprzez ich integrację funkcjonalną przy zachowaniu policentrycznej struktury systemu osadniczego sprzyjającej spójności, budowanie spójności terytorialnej i przeciwdziałanie marginalizacji obszarów problemowych, tworzenie warunków dla skutecznej, efektywnej i partnerskiej realizacji działań rozwojowych ukierunkowanych terytorialnie;
- działań w zakresie właściwego gospodarowania odpadami. **Krajowy Plan Gospodarki Odpadami.** Obejmuje pełen zakres zadań koniecznych do zapewnienia zintegrowanej gospodarki odpadami w kraju w sposób zapewniający ochronę środowiska, uwzględniając obecne i przyszłe możliwości i uwarunkowania ekonomiczne oraz poziom technologiczny istniejącej infrastruktury. Plan uwzględnia tendencje we współczesnej gospodarce światowej, jak również krajowe uwarunkowania rozwoju gospodarczego;
- działań w zakresie zapewnienia właściwych relacji pomiędzy poszczególnymi elementami zagospodarowania przestrzennego i racjonalnym gospodarowaniem zasobami naturalnymi. **Plan Zagospodarowania Przestrzennego Województwa Mazowieckiego.**

### 3. OGÓLNE INFORMACJE O GMINIE ŁOMIANKI ORAZ TERENIE OBJĘTYM OPRACOWANIEM

Gmina Łomianki zajmuje powierzchnię 38,83 km<sup>2</sup>. Położona jest na północ od Warszawy, na lewym brzegu Wisły. Administracyjnie jest gminą miejsko-wiejską (miasto liczy 8,4 km<sup>2</sup>) należąca do powiatu warszawskiego zachodniego. Łomianki graniczą z gminą Czosnów (powiat nowodworski), z gminą Jabłonna (powiat legionowski - granica na Wiśle), z dzielnicą Białołęka m. st. Warszawy (granica na Wiśle), z dzielnicą Bielany m. st. Warszawy, z gminą Iżabelin (powiat warszawski zachodni). Gmina położona jest pomiędzy dwoma dużymi jednostkami przyrodniczo krajobrazowymi – Puszcą Kampinoską i Doliną Środkowej Wisły. Część gminy (ok. 5,5 km<sup>2</sup>) znajduje się w granicach Parku Narodowego Puszcza Kampinoska, a pozostała część położona jest w jego otulinie.

Obszar objęty planem położony jest w północnej części gminy Łomianki, w bezpośrednim sąsiedztwie międzywala i koryta Wisły, na terenie tzw. Doliny Łomiankowskiej. Powierzchnia planu wynosi ca 216,47 ha. Obszar objęty opracowaniem stanowi tereny gruntów ornych, nieużytków, zwartej zabudowy, terenów o rozpoczętym procesie urbanizacyjnym, dróg oraz wód Jeziora Dziekanowskiego. W strukturze zabudowy wyróżnia się budynki mieszkalne jednorodzinne, gospodarcze, garażowe. Na analizowanym terenie wyróżniono niewielkie zadrzewienia rosnące pojedynczo lub tworzące niewielkie grupy. Dominuje wierzba biała, topola osika, sosna pospolita, brzoza brodawkowata, klon jesionolistny, topola czarna. Większość obszaru to płaski teren tarasu zalewowego wyższego, który na południowym brzegu jeziora Dziekanowskiego przechodzi w skarpe nadzalewowego tarasu zwanego kampinoskim. Na tle krajobrazu Łomianek obszar charakteryzuje się relatywnie urozmaiconą rzeźbą terenu.

W ostatnim okresie zaobserwowano ograniczenie i odchodzenie od działalności rolniczej - wyłączenie terenów rolnych z użytkowania i przeznaczanie na cele nierolnicze - głównie mieszkaniowe, rekreacyjne, komunikacyjne. Presja urbanizacyjna dotyczy terenów rolnych położonych na północ od Jeziora Dziekanowskiego. Istotny problem stanowi również duże zainteresowanie rekreacyjne i turystyczne na tych terenach, przy jednoczesnym niedostatecznym zagospodarowaniu brzegów Jeziora Dziekanowskiego na cele rekreacyjno-wypoczynkowe oraz barku zapewnienia ochrony środowiska przyrodniczego.

### 4. CHARAKTERYSTYKA STANU ŚRODOWISKA PRZYRODNICZEGO

#### 4.1. BUDOWA GEOLOGICZNA

Zgodnie z „Opracowaniem ekofizjograficznym dla obszaru miasta i gminy Łomianki z elementami opracowania ekofizjograficznego problemowego dotyczącego zagadnień związanych z prawną ochroną przyrodniczą oraz zagrożeniem występowania powodzi” tereny rozciągające się wzdłuż drogi powiatowej



#### PROGNOZA ODDZIAŁYWANIA NA ŚRODOWISKO

DO PROJEKTU MIEJSCOWEGO PLANU ZAGOSPODAROWANIA PRZESTRZENNEGO  
OBSZARU PÓŁNOCNEJ CZĘŚCI SOŁECTWA DZIEKANÓW POLSKI

przyporządkowane zostały do rejonu charakteryzującego się na ogół korzystnymi warunkami budowlanymi, gdzie lokalne utrudnienia budowlane mogą powodować występujące w podłożu grunty madowe. Lustro wód gruntowych występuje tu głębiej niż 2,0 m p.p.t. Pozostały teren w zdecydowanej większości stanowi rejon o niekorzystnych warunkach budowlanych obejmujący tereny starorzeczy na tarasie zalewowym. Podłoże w tym rejonie nie nadaje się do bezpośredniego fundamentowania – występują tu nienośne piaski próchniczne, namuły i namuły torfiaste. Zwierciadło wód gruntowych podchodzi pod powierzchnię terenu, bądź też obniża się okresowo do mniej więcej 1 m p.p.t. Tereny te podczas roztopów bądź nasilonych opadów są zalewane lub podtapiane. Na tarasie zalewowym wyższym zjawisko podtapiania ma miejsce również przy podwyższonych stanach wody w Wiśle.

Południowo-wschodnia część analizowanego terenu została przyporządkowana do rejonu o utrudnionych warunkach budowlanych obejmujący tereny pokrywane się z płytkim występowaniem lustra wód gruntowych – płycej niż 2,0 m p.p.t. W obrębie tarasu zalewowego, podłoże gruntowe terenów zaliczonych do tego rejonu charakteryzuje się zwykle występowaniem gruntów o słabej nośności. Są to grunty reprezentowane przez spoiste utwory rzeczne (mady) – najczęściej tworzą je piaski gliniaste w stanie plastycznym i miękkoplastycznym. Na tarasie nadzalewowym utwory madowe występują w podłożu znacznie rzadziej, główne utrudnienie warunków budowlanych stanowi tu płytki poziom wód gruntowych. Piaski łatwo upłynniają się i są podatne na procesy tiksotropowe (upłynnianie pod wpływem wstrząsów).

---

#### 4.2. GEOMORFOLOGIA

Obszar opracowania położony jest na tarasie nadzalewowym (kampinoskim) oraz tarasie zalewowym wyższym.

Taras nadzalewowy stanowi płaską powierzchnię, ze spadkami poniżej 2%. Wtórnie, dzięki procesom eolicznym, teren tarasu jest nadbudowany, licznie występują tu wydmy osiągające wysokość względną ponad 8 m. Taras nadzalewowy na północy i północnym-wschodzie kończy się wyraźną krawędzią schodzącą na taras zalewowy wyższy. Przebieg tej krawędzi podkreślony jest dość wyraźnie rozkładem linii zabudowy Dziekanowa, Kiełpina i Łomianek, która powtarza przebiegiem kształt tej krawędzi. W tych miejscach powierzchnia tarasu nadzalewowego wznosi się przeważnie ponad 4 m nad średni stan wody w Wiśle.

Taras zalewowy wyższy zajmuje teren zakola Wisły tworząc rozległą, płaską powierzchnię położoną na wysokości 2-3 m nad poziomem Wisły, lokalnie nazywany Doliną Łomiankowską. W obrębie doliny wyraźnie zaznacza się przebieg dawnego koryta Wisły, w postaci starorzecza obejmującego 5 większych i kilka mniejszych zbiorników wodnych połączonych ciekami wodnymi zwanymi Strugą Dziekanowską.

---

#### 4.3. WARUNKI GLEBOWE

Na terenie tarasu zalewowego dominują mady właściwe (gleby napływowe) oraz gleby gruntowo-glejowe występujące w rejonie starorzecza Wisły. Część omawianego rejonu zajmują gleby bonitacji klas III (114,32 ha, co stanowi 53% powierzchni objętej planem miejscowym). Pozostałe to gleby IVa i IVb charakteryzujące się średnią przydatnością do produkcji rolnej. Grunty rolne klasy II stanowią zaledwie 0,12 ha. W gminie jest to rejon o relatywnie najwyższej wartości dla gospodarki rolnej.

Należy zaznaczyć, że wraz z rozwojem zabudowy mieszkaniowej jednorodzinnej sukcesywnie ubywa użytków rolnych a ponadto znaczne powierzchnie terenów rolnych nie są użytkowane i podlegają wtórnej sukcesji roślin. Według aktualnych przepisów przeznaczenie na cele nierolnicze gruntów rolnych stanowiących użytki rolne klas I-III wymaga uzyskania zgody ministra właściwego do spraw rozwoju wsi i dokonuje się w miejscowym planie zagospodarowania przestrzennego. Minister Rolnictwa i rozwoju wsi decyzją nr GZ.tr.602.159.2017 z dnia 6 czerwca 2017 r. wyraził zgodę na przeznaczenie na cele nierolnicze, gruntów rolnych stanowiących użytki rolne III klasy o łącznej powierzchni 0,9962 ha położonych na południe od Jeziora Dziekanowskiego, na terenach w

znacznym stopniu zabudowanych. Na pozostałe gruntach chronionych została zachowana dotychczasowa funkcja rolnicza.

---

#### 4.4. WODY POWIERZCHNIOWE

---

Obszar objęty planem położony jest w granicach bezpośredniej zlewni Wisły (zlewnia I rzędu). Wisła wyznacza wschodnią i północną granicę gminy, która biegnie środkiem koryta rzeki. W gminie Łomianki długość odcinka Wisły wynosi ok. 11 km. Na całej długości strefa korytowa rzeki jest obudowana wałami przeciwpowodziowymi, zarówno na lewym jak i na prawym brzegu. Szerokość strefy korytowej w tzw. międzywałach wynosi na przeważającej długości ok. 1 km, jedynie w okolicach Łomianek Dolnych zwęża się do ok. 900 m. Koryto rzeki charakteryzuje się dużą nieregularnością. Jego szerokość w rejonie gminy waha się od 300 do 800 m. W korycie występują liczne wyspy i łąki piaszczyste. Na odcinku łomiankowskim średni poziom wody w rzece wynosi od 75,3 m n.p.m. do 73,4 m n.p.m. przy spadku ok. 0,36 0/00.

Poza Wisłą znaczącym ciekim na terenie gminy jest Struga Dziekanowska. Bierze ona początek w rejonie Burakowa i płynie przez taras zalewowy wyższy, uchodząc do Wisły w rejonie Nowego Dziekanowa. Jej długość wynosi ok. 10 km. Na długości ok. 5 km struga zmienia się w jeziora – starorzeczka. Ciek ma szerokość ok. 1 m. Okresowo na niektórych odcinkach przepływ w strudze zanika. Ciek kończy bieg uchodząc do Wisły poprzez służę na wale przeciwpowodziowym w Dziekanowie Nowym. Ciek ten w kwalifikacji melioracyjnej nazywany jest Rowem A.

W południowo-wschodniej części analizowanego obszaru występuje Jezioro Dziekanowskie o powierzchni 27,57 ha, długości 1500 m i maksymalnej głębokości 10 m. Do momentu usypania wału przeciwpowodziowego w latach pięćdziesiątych XX wieku jezioro miało połączenie z Wisłą. Z chwilą wybudowania wału jezioro zwiększyło swoją powierzchnię i zmieniło kształt, a połączenie ograniczone jest do wąskiej służy, którą uchodzi z niego nadmiar wody.

---

#### 4.5. WODY PODZIEMNE

---

Pod względem hydrogeologicznym teren położony jest w części środkowej Głównego Zbiornika Wód Podziemnych Subniecka Warszawska Nr 215 (zbiornik nieudokumentowany) oraz w obrębie Głównego Zbiornika Wód Podziemnych Dolina Środkowej Wisły Nr 222 (zbiornik udokumentowany).

Występują tu dwa użytkowe piętra wodonośne: trzeciorzędowe i czwartorzędowe. Trzeciorzędowe piętro wodonośne związane jest z osadami piaszczystymi miocenu i oligocenu zalegającymi pod nakładem czwartorzędu i pod ponad 100-metrowym pokładem mułków i iłów pliocenu. Osady oligocenu są głównym, najbardziej wydajnym i najcenniejszym z uwagi na korzystne własności chemiczne poziomem wodonośnym w rejonie aglomeracji warszawskiej. Zwierciadło wód oligoceńskich zalega na głębokości 200÷250 m p.p.t.

W czwartorzędowym piętrze wodonośnym warstwę wodonośną stanowią plejstocenijskie piaski i żwiry wypełniające pradolinę Wisły. Utwory wodonośne podścielone są iłami pliocenu. Swobodne zwierciadło wody tworzy niemal jednolity horyzont wodny pozostający w związku hydraulicznym z wodami powierzchniowymi. Regionalną bazę drenażu wyznacza poziom wody w Wiśle. Omawiane wody czwartorzędowego piętra wodonośnego stanowią poziom użytkowy ujmowany studniami głębinowymi, m.in. ujęcia komunalnego oraz otworami zakładowymi. Studnie mają głębokość ok. 20÷25 m i wydajności rzędu 10÷30 m<sup>3</sup>/h. Wody zasilane są infiltracyjnie i lateralnie dopływem podziemnym skierowanym od południowego zachodu w stronę doliny Wisły.

---

#### 4.6. WARUNKI KLIMATYCZNE

---

Pod względem regionalizacji klimatycznej (wg A. Wosia), przedmiotowy teren sytuuje się w zachodniej części XVIII regionu klimatycznego zwanego Regionem Środkowomazowieckim. Obszar ten cechuje się rosnącym kontynentalizmem w kierunku wschodnim. Roczna temperatura powietrza osiąga około 7,5÷8,1°C. Średnie roczne

#### PROGNOZA ODDZIAŁYWANIA NA ŚRODOWISKO

DO PROJEKTU MIEJSCOWEGO PLANU ZAGOSPODAROWANIA PRZESTRZENNEGO  
OBSZARU PÓŁNOCNEJ CZĘŚCI SOŁECTWA DZIEKANÓW POLSKI

zachmurzenie wynosi przeciętnie 6,6÷6,8 w skali pokrycia nieba 0÷10. Średnia roczna opadów jest niższa od średniej dla Polski (600 mm) i wynosi 500÷550 mm. Frekwencja dominujących zachodnich kierunków wiatrów wynosi ok. 45,0 %, przy czym zaznacza się stosunkowo duży udział wiatrów z kierunków wschodnich – ok. 27%.

Powyższe dane mają charakter ogólny, w rzeczywistości ulegają one lokalnemu zróżnicowaniu pod wpływem rzeźby terenu, szaty roślinnej i własności termicznych gruntów. Różnice najwyraźniej zaznaczają się pomiędzy Doliną Łomiankowską z korytem Wisły a tarasami nadzalewowymi z Puszcą Kampinoską. Na tereny niżej położone spływają zimne masy powietrza, a płytko zalegające wody gruntowe powodują wolniejsze nagrzewanie się przygruntowej warstwy powietrza, co wywołuje inwersje termiczną. Na terenach inwersyjnych częściej pojawiają się przymrozki, mgły i zamglenia. W obrębie gminy można wyróżnić więc dwa podtypy klimatu lokalnego o cechach mniej lub bardziej korzystnych: klimat Doliny Łomiankowskiej o cechach mniej korzystnych dla stałego pobytu ludzi oraz klimat wyżej położonych partii gminy (Dąbrowa), o cechach korzystniejszych dla stałego pobytu ludzi.

---

#### 4.7. KOPALINY

Na obszarze objętym planem ani w jego bezpośrednim sąsiedztwie nie występują udokumentowane złoża kopalin.

---

#### 4.8. BIORÓŻNORODNOŚĆ

Według opracowania ekofizjograficznego z 2013 r. analizowany obszar przyporządkowany został do:

**Region 2 - Taras zalewowy wysoki - tzw. Dolina Łomiankowska**, obejmuje wysokie holocenijskie tarasy akumulacyjne Wisły. Jest największym z regionów w gminie i cechuje się absolutną dominacją siedlisk łąg jesionowo-wiązowego, przy niewielkim udziale łąg topolowych i wód powierzchniowych (głównie jeziora: Dziekanowskie i Kiepińskie). Region ten mieści się w całości w obrębie gminy. Obszar charakteryzuje się całkowitym odkształceniem zbiorowisk. Wyjątek stanowią fragmenty Strugi Dziekanowskiej, gdzie odkształcenie oceniane jest na duże i bardzo duże. W roślinności rzeczywistej dominują zbiorowiska zbliżone do typu łąk rajgrasowych – świeże i umiarkowanie wilgotne, zbiorowiska pól ornych i ugorów, zbiorowiska bylin wrotczyca i bylic, kompleksy zbiorowisk sadów i ogrodów oraz roślinność kultywowana ogrodów. Zbiorowiska roślinności wodnej i przywodnej (szuwały grupy trzcinowych) związane są z ciągiem starorzeczy Wisły. Zbiorowiska leśne tworzą drzewostany o niezidentyfikowanej klasyfikacji fitosocjologicznej zbudowane głównie z topoli, wierzby, osły czarnej z silnie rozwiniętą warstwą krzewów z bzem czarnym. Stanowią stadia degeneracji naturalnych łąg topolowych lub jesionowo-wiązowych. Znajdują się tu liczne stanowiska roślin chronionych.

Tereny zurbanizowane rozciągające się wzdłuż ulicy Rolniczej zostały przyporządkowane do:

**Region 3 – Łomiankowsko-Pieńkowski** - położony jest na plejstocenijskim, piaszczysto-gliniastym tarasie Wisły (taras nadzalewowy) i charakteryzuje się zdecydowaną dominacją siedlisk łąg świeżych. Na danym obszarze roślinność jest całkowicie odkształcona. Obecnie dominują kompleksy roślinności kultywowanej ogrodów przydomowych ze znacznym udziałem roślinności ruderalnej, zbiorowiska pól ornych i ugorów (zbiorowiska segetalne chwastów jednorocznych lub wieloletnich), zbiorowiska bylin wrotczyca i bylic. Część terenów w ogóle pozbawiona jest zieleni. Zbiorowiska o charakterze leśnym to drzewostany o nieokreślonej klasyfikacji fitosocjologicznej.

---

#### 5. FORMY OCHRONY PRZYRODY

W granicach obszaru objętego planem lub w jego bezpośrednim sąsiedztwie ustanowiono następujące formy ochrony przyrody:

- a) **Warszawski Obszar Chronionego Krajobrazu,**
- b) **Obszar Natura 2000 Kampinoska Dolina Wisły PLH 140029,**
- c) **Obszar specjalnej ochrony ptaków Dolina Środkowej Wisły PLB 140004,**

- d) **Rezerwat przyrody „Jezioro Kiełpińskie”,**
- e) **Rezerwat przyrody „Ławice Kiełpińskie”.**

Obszar objęty planem miejscowym położony jest w granicach **Warszawskiego Obszaru Chronionego Krajobrazu** utworzonego na podstawie rozporządzenia Wojewody Warszawskiego z dnia 29 sierpnia 1997r. w sprawie utworzenia obszaru chronionego krajobrazu na terenie województwa warszawskiego (Dz. Urz. Woj. Warsz. z dnia 16 września 1997r., Nr 43, poz. 149 oraz z dnia 3 sierpnia 2000r., Nr 93, poz. 911). 13 lutego 2007r. zostało uchwalone rozporządzenie Nr 3 Wojewody Mazowieckiego w sprawie Warszawskiego Obszaru Chronionego Krajobrazu (Dz. Urz. Woj. Maz. Nr 42, poz. 870, ze zm.) zmieniające zasady gospodarowania w jego granicach. Zgodnie z obowiązującym rozporządzeniem obszar ten obejmuje tereny chronione ze względu na wyróżniający się krajobraz o zróżnicowanych ekosystemach, wartościowe ze względu na możliwości zaspokajania potrzeb związanych z turystyką i wypoczynkiem, a także pełnioną funkcją korytarzy ekologicznych.

W granicach obszaru opracowania, mając na uwadze zróżnicowanie walorów przyrodniczych i krajobrazowych, wyróżniono **strefę ochrony urbanistycznej** i **strefę "zwykłą"**.

W strefie ochrony urbanistycznej Obszaru zakazuje się:

- zabijania dziko występujących zwierząt, niszczenia ich nor, legowisk, innych schronień i miejsc rozrodu oraz tarlisk, złożonej ikry, z wyjątkiem amatorskiego połowu ryb oraz wykonywania czynności związanych z racjonalną gospodarką rolną, leśną, rybacką i łowiecką;
- realizacji przedsięwzięć mogących znacząco oddziaływać na środowisko w rozumieniu przepisów ustawy z dnia 3 października 2008r. o udostępnianiu informacji o środowisku i jego ochronie, udziale społeczeństwa w ochronie środowiska oraz o ocenach oddziaływania na środowisko;
- likwidowania i niszczenia zadrzewień śródpolnych, przydrożnych i nadwodnych, jeżeli nie wynikają one z potrzeby ochrony przeciwpowodziowej i zapewnienia bezpieczeństwa ruchu drogowego lub wodnego lub budowy, odbudowy, utrzymania, remontów lub naprawy urządzeń wodnych;
- wydobywania do celów gospodarczych skał, w tym torfu, oraz skamieniałości, w tym kopalnych szczątków roślin i zwierząt, a także minerałów i bursztynu;
- wykonywania prac ziemnych trwale zniekształcających rzeźbę terenu, z wyjątkiem prac związanych z zabezpieczeniem przeciwpowodziowym lub przeciwsuwiskowym lub utrzymaniem, budową, odbudową, naprawą lub remontem urządzeń wodnych;
- dokonywania zmian stosunków wodnych, jeżeli służą innym celom niż ochrona przyrody lub zrównoważone wykorzystanie użytków rolnych i leśnych oraz racjonalna gospodarka wodna lub rybacka;
- likwidowania naturalnych zbiorników wodnych, starorzeczy i obszarów wodno-błotnych;
- lokalizowania obiektów budowlanych w pasie szerokości 20m od linii brzegów rzek, jezior i innych zbiorników wodnych, z wyjątkiem urządzeń wodnych oraz obiektów służących prowadzeniu racjonalnej gospodarki rolnej, leśnej lub rybackiej; w przypadku m. st. Warszawy w odniesieniu do lokalizowania obiektów budowlanych zakaz ten obowiązuje w odległości mniejszej niż 10m oraz ogrodzeń w odległości mniejszej niż 5m od linii brzegów rzek, jezior i innych zbiorników wodnych, z wyjątkiem urządzeń wodnych oraz obiektów służących prowadzeniu racjonalnej gospodarki rolnej, leśnej lub rybackiej.

W strefie zwykłej Obszaru zakazuje się:

- zabijania dziko występujących zwierząt, niszczenia ich nor, legowisk, innych schronień i miejsc rozrodu oraz tarlisk, złożonej ikry, z wyjątkiem amatorskiego połowu ryb oraz wykonywania czynności związanych z racjonalną gospodarką rolną, leśną, rybacką i łowiecką;

#### PROGNOZA ODDZIAŁYWANIA NA ŚRODOWISKO

DO PROJEKTU MIEJSCOWEGO PLANU ZAGOSPODAROWANIA PRZESTRZENNEGO  
OBSZARU PÓŁNOCNEJ CZĘŚCI SOŁECTWA DZIEKANÓW POLSKI

- realizacji przedsięwzięć mogących znacząco oddziaływać na środowisko w rozumieniu przepisów ustawy z dnia 3 października 2008r. o udostępnianiu informacji o środowisku i jego ochronie, udziale społeczeństwa w ochronie środowiska oraz o ocenach oddziaływania na środowisko;
- likwidowania i niszczenia zadrzewień śródpolnych, przydrożnych i nadwodnych, jeżeli nie wynikają one z potrzeby ochrony przeciwpowodziowej i zapewnienia bezpieczeństwa ruchu drogowego lub wodnego lub budowy, odbudowy, utrzymania, remontów lub naprawy urządzeń wodnych;
- wydobywania do celów gospodarczych skał, w tym torfu, oraz skamieniałości, w tym kopalnych szczątków roślin i zwierząt, a także minerałów i bursztynu;
- wykonywania prac ziemnych trwale zniekształcających rzeźbę terenu, z wyjątkiem prac związanych z zabezpieczeniem przeciwpowodziowym lub przeciwosuwiskowym lub utrzymaniem, budową, odbudową, naprawą lub remontem urządzeń wodnych;
- dokonywania zmian stosunków wodnych, jeżeli służą innym celom niż ochrona przyrody lub zrównoważone wykorzystanie użytków rolnych i leśnych oraz racjonalna gospodarka wodna lub rybacka;
- likwidowania naturalnych zbiorników wodnych, starorzeczy i obszarów wodno-błotnych;
- lokalizowania obiektów budowlanych w pasie szerokości 20m od linii brzegów rzek, jezior i innych zbiorników wodnych, z wyjątkiem urządzeń wodnych oraz obiektów służących prowadzeniu racjonalnej gospodarki rolnej, leśnej lub rybackiej; w przypadku m. st. Warszawy w odniesieniu do lokalizowania obiektów budowlanych zakaz ten obowiązuje w odległości mniejszej niż 10m oraz ogrodzeń w odległości mniejszej niż 5m od linii brzegów rzek, jezior i innych zbiorników wodnych, z wyjątkiem urządzeń wodnych oraz obiektów służących prowadzeniu racjonalnej gospodarki rolnej, leśnej lub rybackiej.

Teren objęty planem miejscowym położony jest w **Obszarze Natura 2000 Kampinoska Dolina Wisły PLH 140029**. Obszar mający znaczenie dla Wspólnoty został po raz pierwszy zatwierdzony Decyzją Komisji Europejskiej z dnia 10.01.2011r. w sprawie przyjęcia na mocy dyrektywy Rady 92/43/EWG czwartego zaktualizowanego wykazu terenów mających znaczenie dla Wspólnoty składających się na kontynentalny region biogeograficzny (nr aktu normatywnego C(2010) 9669) opublikowaną w Dzienniku Urzędowym Unii Europejskiej w dniu 8 lutego 2011r. Obecnie zatwierdzony Decyzją Komisji z dnia 16.11.2012r. w sprawie przyjęcia na mocy dyrektywy Rady 92/43/EEC, szóstego zaktualizowanego wykazu terenów mających znaczenie dla Wspólnoty składających się na kontynentalny region biogeograficzny (Dz. U. UE z dnia 26.01.2013r.)

Kampinoska Dolina Wisły obejmuje odcinek rzeki pomiędzy Warszawą a Płockiem. Naturalne, roztopowe koryto rzeki, charakteryzuje się występowaniem licznych łąk i namulisk. Kształtowane jest dynamicznymi procesami erozyjno – akumulacyjnymi, warunkującymi powstawanie naturalnych fitocenoz leśnych i nieleśnych w swoistym układzie przestrzennym. W dolinie zachowały się liczne tworzące charakterystyczne ciągi starorzecza, otoczone mozaiką zarośli wierzbowych, lasów łęgowych oraz ekstensywnie użytkowanych łąk i pastwisk. Jedne z najcenniejszych fragmentów lasów łęgowych znajdują się właśnie w gminie Łomianki w obrębie rezerwatu przyrody „Ławice Kiełpińskie”, oddalonego od obszaru opracowania o ok. 100 m. Przedmiotami ochrony są siedliska przyrodnicze związane z doliną Wisłą. Bezpośrednio z korytem rzeki związane są nadrzeczne łągi wierzbowe i topolowe, których występowanie ograniczone jest do międzywala i starszych wysp. Tereny przyskarpowe wieńczące dolinę Wisły porastają łągi olszowo-jesionowe. Prezentują one różne fazy rozwojowe, od dojrzałych i reprezentatywnych płatów po stosunkowo młode fitocenozy z niedojrzałym drzewostanem, stanowiące początkową fazę regeneracyjną. Dopelnieniem krajobrazu leśnego są łągi wiązowo-jesionowe oraz grądy subkontynentalne. Z rzeką nierozdzielnie związane są starorzecza zwane wiślickami.

W obrębie doliny znaczący udział mają łąki, do najcenniejszych należą ekstensywnie użytkowane łąki rajgrasowe oraz bardzo rzadkie w obrębie tarasu zalewowego zmiennowilgotne łąki trzęślicowe.

W obrębie obszaru występuje jedna z najliczniejszych w Polsce populacji bolenia. Z korytem rzeki związane są także populacje bobra oraz wydry. Starorzecza z kolei stanowią siedlisko życia dla kumaka nizinnego i traszki grzebieniastej. Obszar powiązany jest przede wszystkim z Doliną Środkowej Wisły PLB140004.

Północna część analizowanego terenu położona (wał przeciwpowodziowy) jest na **Obszarze specjalnej ochrony ptaków Dolina Środkowej Wisły PLB 140004** – wyznaczony rozporządzeniem Ministra Środowiska z dnia 21. 07. 2004r (Dz.U. Nr 229, poz. 2313), na podstawie Dyrektywy Rady 79/409/EWG z dnia 2.04.1979 r. w sprawie dzikich ptaków. Granice obszaru zweryfikowano na mocy Rozporządzenia Ministra Środowiska z dnia 12.01. 2011 r. w sprawie obszarów specjalnej ochrony ptaków (Dz. U. Nr 25, poz. 133; zał.).

Dolina Wisły to jedna z ostatnich dużych, naturalnych, zalewowych dolin rzecznych Europy. Stanowi optymalny biotop dla wielu rzadkich i ginących gatunków ptaków. Tworzy go odcinek Wisły o długości ok. 260 km, pomiędzy miastem Puławy a Płockiem, z licznymi wyspami (od łąk piaszczystych po dobrze uformowane wyspy porośnięte roślinnością zielną). Brzegi rzeki wraz z terasą zalewową zajmują intensywnie eksploatowane zarośla wikliny, łąki i pastwiska. O dużych walorach przyrodniczych decydują zachowane fragmenty lasów łęgowych wierzbowo- topolowych, spotykane obecnie sporadycznie w dolinach dużych rzek, a także obecność znacznych powierzchni porośniętych nadrzecznymi zaroślami wierzbowymi, których występowanie wiąże się z powstawaniem świeżych aluwii. Obecność specyficznych środowisk sprawiła, że obszar ten stał się bardzo ważną ostoją ptaków wodno-błotnych, zapewniającą miejsca lęgowe dla 40-50 gatunków ptaków. Jest to najważniejsze łęgowisko mewy siwej i rybitwy białoczelnej w Polsce, jedno z ważniejszych rybitwy rzecznej i mewy czarnogłowej. Stanowi też miejsce gniazdowania wielu rzadkich gatunków ptaków takich jak ostrzygojad czy ohar.

Obszar ma ogromne znaczenie jako korytarz migracyjny ptaków – krzyżówki, czapli siwej, bociana czarnego i sieweczki obrożnej, które zatrzymują się w dolinie rzeki podczas sezonowych wędrówek. Jest także miejscem schronienia dla gatunków zimujących – gągoła, nurogęsi, bielaczka oraz krzyżówki. Ponadto Dolina Środkowej Wisły stanowi ważny korytarz przepływu genów pomiędzy populacjami gatunków o rozległych i rozcłonkowanych zasięgach, a także korytarze ekspansji gatunków pierwotnie występujących w basenie Bałtyku na tereny śródlądzia kraju. W celu zachowania ostoi rzadkich i ginących gatunków ptaków łęgowych oraz zmniejszenia presji aglomeracji miejskich część wysp, piaszczystych łąk i ławic objęta została ochroną rezerwatową (m.in. „Ławice Kiepińskie” i „Kępy Kazańskie”) oraz włączona do obszarów chronionego krajobrazu.

Na obszarze objętym planem stwierdzono występowanie siedlisk chronionych. Rozpoznanie siedlisk chronionych dokonano na podstawie opracowania „Krajobraz i roślinność rzeczywista gminy Łomianki” (dr hab. J. M. Matuszkiewicz, dr A. Kowalska, Warszawa, 12.2009 r.) oraz mapy roślinności rzeczywistej, zdjęć lotniczych oraz kartowania terenu. Chronione siedliska to:

- **Starorzecza i naturalne eutroficzne zbiorniki wodne ze zbiorowiskami z Nympheton, Potamion (3150)**
- **Niżowe i górskie świeże łąki użytkowane ekstensywnie (6510)**
- **Łęgi wierzbowe, topolowe, olszowe i jesionowe (91E0-2)**

W okolicach Jeziora Dziekanowskiego inwentaryzacja przyrodnicza potwierdza występowanie **wierzby białej z pachnicą dębową**.

Ponadto obszar planu położony jest w odległości ok. 310 m od granic rezerwatu przyrody Jezioro Kiepińskie oraz ok. 1,8 km od granicy Kampinoskiego Parku Krajobrazowego oraz obszaru Natura 2000 Puszcza Kampinowska PLC140001, w granicach którego znajduje się w odległości ca 2,7 km rezerwat przyrody Sieraków. Obszar planu, podobnie jak cała gmina znajduje się w **Otulinie Kampinoskiego Parku Narodowego**.

---

## 6. ZAGADNIENIA PROBLEMOWE

### 6.1. DIAGNOZA STANU ŚRODOWISKA PRZYRODNICZEGO W KONTEKŚCIE OCHRONY SIEDLISK I GATUNKÓW CHRONIONYCH

---

Na obszarze opracowania występują poniżej wymienione siedliska przyrodnicze:

## PROGNOZA ODDZIAŁYWANIA NA ŚRODOWISKO

DO PROJEKTU MIEJSCOWEGO PLANU ZAGOSPODAROWANIA PRZESTRZENNEGO  
OBSZARU PÓŁNOCNEJ CZĘŚCI SOŁECTWA DZIEKANÓW POLSKI

- Starorzeczca i naturalne eutroficzne zbiorniki wodne ze zbiorowiskami z Nympheton, Potamion (3150);
- Niżowe i górskie świeże łąki użytkowane ekstensywnie (6510);
- Łęgi wierzbowe, topolowe, olszowe i jesionowe (91E0-2).

Z istnieniem siedlisk związane są populacje bobra oraz gronostaja w rejonie starorzeczca. Jednocześnie powyższe obszary tworzą bardzo dobre warunki do bytowania wielu przedstawicieli awifauny.

Obecnie stan zachowania siedlisk poddany jest silnej antropopresji. Zabudowania jednorodzinne we wsi Dziekanów Polski zlokalizowane są blisko pasa roślinności przy Jeziorze Dziekanowskim, co sprzyja pojawianiu się gatunków obcych i inwazyjnych (masowy udział nawłoci kanadyjskiej). Brzeg graniczący z zabudowaniami zamieszkują głównie gatunki synantropijne. Mimo to można tu spotkać liczne gatunki ptaków, zarówno gatunki zaroślowe i leśne, jak i ptaki terenów otwartych, tzn. łąk i pól. W sumie stwierdzono obecność około 50 gatunków, z czego większość to ptaki całkowicie lub częściowo chronione w Polsce.

Na aktualny stan siedlisk wpływa również zmiana charakteru zabudowy. Ograniczenie liczby zabudowań trudniących się rolnictwem na rzecz zabudowy mieszkaniowej jednorodzinnej, powoduje zaniechanie użytkowania łąk, sadów i pól orných, co prowadzi do uproszczenia struktury roślinności i zubożenia składu florystycznego pobliskich siedlisk. Z powodu zanikania upraw rolnych, nastąpiła ekspansja takich gatunków, jak wrotycz i nawłóć.

Na obszarze opracowania stwierdzono występowanie pachnicy dębowej *Osmoderma eremita*. Pachnica dębowa w Polsce jest na mocy Rozporządzenia Ministra Środowiska objęta ścisłą ochroną gatunkową. Jest również chroniona na kanwie Dyrektywy Siedliskowej UE 92/43/EWG jako gatunek priorytetowy. Po wejściu Polski do Unii Europejskiej występowanie pachnicy dębowej na danym terenie, podobnie jak obecność innych gatunków i siedlisk przyrodniczych, wymienionych w załącznikach Dyrektywy Siedliskowej, może stanowić podstawę do wyznaczenia Specjalnego obszaru ochrony siedlisk sieci Natura 2000. Instrumentem prawnym na poziomie krajowym regulującym tworzenie tego typu obszarów jest Ustawa o ochronie przyrody. Polska jest także zobowiązana zapewnić przetrwanie i właściwy stan ochrony krajowych zasobów tego gatunku.

Ogławiane, dziuplaste, częściowo spróchniałe wierzby zasiedlone przez pachnicę dębową położone są wśród pól i łąk, wzdłuż polnych dróg, a także nad brzegami Jeziora Dziekanowskiego.

Wszelkie inwestycje, w tym także te związane z rewitalizacją starorzeczca, powinny brać pod uwagę konieczność zachowania naturalnych stanowisk pachnicy dębowej. Każde drzewo liściaste przeznaczone do usunięcia powinno wcześniej być przebadane na istnienie ostoi pachnicy, w szczególności jeśli znajduje się w odległości do 200 m od drzewa, gdzie stwierdzono pachnicę. Stanowiska powinny być obserwowane i poddawane cyklicznym przeglądom.

---

### 6.2. OCENA CIĄGŁOŚCI KORYTARZA EKOLOGICZNEGO

Przez cały teren objęty planem przechodzi korytarz lokalny, utworzony przez układ wodny Strugi Dziekanowskiej wraz z systemem jezior. Połączony jest on ze strefą korytową Wisły, przez co wchodzi on w skład ponadregionalnego korytarza ekologicznego. Utrzymanie ciągłości lokalnego korytarza starorzeczca Wisły jest zagrożone przez tendencję występowania właścicieli działek o możliwość kanalizowania Strugi (ujmowania w rurociąg), a następnie realizacją zabudowy w jej bardzo bliskim sąsiedztwie oraz zagradzanie terenu. W granicach planu korytarz nie jest jeszcze poprzecinany istniejącą zabudową i lokalnymi drogami, ale koryto Strugi wymaga udroźnienia.

---

### 6.3. OKREŚLENIE PRZYDATNOŚCI TERENU DLA ROLNICTWA I ZABUDOWY ZAGRODOWEJ M.IN. ZE WZGLĘDU NA OGRANICZENIA WYNIKAJĄCE Z OCHRONY PRZYRODY ORAZ RYZYKO POWODZIOWE

Obszar w zdecydowanej większości stanowią grunty rolne, uprawiane w ograniczonym zakresie. Znaczna część to użytki zielone, głównie łąki. W odniesieniu do jakości gleb teren charakteryzuje się dobrymi warunkami dla rolnictwa. Około połowę całego obszaru opracowania stanowią grunty rolne wysokiej, trzeciej klasy bonitacyjnej, a

## PROGNOZA ODDZIAŁYWANIA NA ŚRODOWISKO

DO PROJEKTU MIEJSCOWEGO PLANU ZAGOSPODAROWANIA PRZESTRZENNEGO  
OBSZARU PÓŁNOCNEJ CZĘŚCI SOŁECTWA DZIEKANÓW POLSKI

większość stanowi kompleks żytnej bardzo dobry. Ponadto teren jest płaski, a podział na działki (układ i kształt) typowo rolniczy, co ułatwia zabiegi agrarne. Z drugiej zaś strony teren ten podczas roztopów bądź nasilonych opadów jest zalewany lub podtapiany, a na tarasie zalewowym wyższym zjawisko podtapiania ma również miejsce przy podwyższonych stanach wody w Wiśle. Na nielicznych działkach prowadzona jest uprawa roślin, gdyż występuje tu duże prawdopodobieństwo zalania a wówczas straty w rolnictwie są znaczące. Wystarczy kilkudniowe podniesienie się wód gruntowych a wszelkie uprawiane rośliny, szczególnie rośliny okopowe trzeba likwidować. W okresie wiosennym podczas roztopów utrudniona jest tu również uprawa maszynami rolniczymi ze względu na grząskość gruntu.

Walory środowiska przyrodniczego zdecydowały, że na analizowanym terenie ustanowiono liczne formy ochrony przyrody:

- Warszawski Obszar Chronionego Krajobrazu - prawie cały obszar opracowania,
- Natura 2000 OSO Doliny Środkowej Wisły - wzdłuż wału przeciwpowodziowego (nie obejmuje terenów rolnych),
- Natura 2000 SOO Kampinoska Dolina Wisły - teren wzdłuż starorzecza Wisły,

dotatkowo na tych terenach występują:

- siedliska chronione - starorzecza i naturalne eutroficzne zbiorniki wodne ze zbiorowiskami z Nympheton, Potamion (3150), niżowe i górskie świeże łąki użytkowane ekstensywnie (6510), łągi wierzbowe, topolowe, olszowe i jesionowe (91E0-2);
- stanowiska gatunków chronionych – zlokalizowane głównie we wschodniej części obszaru (pachnica dębowa).

Ograniczenia uwarunkowane ochroną przyrody polegają na zakazie zmiany ukształtowania terenu i stosunków wodnych oraz ochronie zadrzewień. Ochrona rolniczej przestrzeni produkcyjnej powinna uwzględniać ochronę łąk i pastwisk oraz dążenie do utrzymania trwałych użytków zielonych, prowadzenie zabiegów agrotechnicznych z uwzględnieniem potrzeb fauny (odpowiednie terminu, częstotliwość, technika), racjonalnego wykonywania urządzeń melioracji wodnych, ochronie roślin metodami biologicznymi. Dodatkowo ze względu na występowanie pachnicy dębowej, jej ostoje w postaci drzew dziuplastych muszą zostać objęte ochroną.

Przyrodnicze uwarunkowania w produkcji rolnej należy uznać za umiarkowanie ograniczające rozwój rolnictwa i zabudowy zagrodowej. W odniesieniu do lokalizowania zabudowy największe ograniczenia występują w granicach obszaru natura 2000 Dolina Kampinoska. Na pozostałych terenach przy realizacji zabudowy należy uwzględnić ochronę cennych gleb oraz zachowanie charakterystycznych dla krajobrazu Doliny Łomiankowskiej zadrzewień śródpolnych, zwłaszcza ogławianych wierzb.

---

## 7. OCENA STANU ŚRODOWISKA ORAZ ŹRÓDŁA ZAGROZEŃ

### 7.1. JAKOŚĆ WÓD POWIERZCHNIOWYCH, PODZIEMNYCH

Za stan czystości wody w Wiśle w głównej mierze odpowiadają zanieczyszczenia wprowadzane do rzeki w rejonie Warszawy (zakłady przemysłowe odprowadzające ścieki technologiczne oraz nieoczyszczone ze względu na deficyt oczyszczalni ścieki komunalne). Bezpośrednie oddziaływania (pogarszanie się poziomu zanieczyszczenia wód Wisły) z terenu gminy Łomianki wpływają w bardzo ograniczonym zakresie.

Na analizowanym obszarze nie występują istotne źródła zanieczyszczeń wód powierzchniowych i podziemnych. Głównym zagrożeniem są nieszczelne szamba na terenach zabudowanych nie posiadających kanalizacji sanitarnej. W przypadku rozwoju dekreteowanej w Studium funkcji zabudowy mieszkaniowej jednorodzinnej, do czasu realizacji kanalizacji, kontroli powinny podlegać szczelne zbiorniki bezodpływowe służące przechowywaniu ścieków do czasu ich wywozu do oczyszczalni. Niedopuszczalne jest stosowanie przydomowych, indywidualnych oczyszczalni ścieków. Potencjalnym źródłem zanieczyszczeń może być rolnictwo - uprawa roślin oraz hodowla. Na obszarach o ułatwionej infiltracji do wód gruntowych przenikać mogą z pól uprawnych nawozy sztuczne i środki ochrony roślin. Wody utworów czwartorzędowych nie są izolowane od powierzchni, zatem są



podatne na wszelkie zanieczyszczenia pochodzenia biologicznego i chemicznego. Ochronie wód podziemnych sprzyja zanikanie intensywnego rolnictwa (obecnie na tym obszarze produkcja rolnicza ma charakter ekstensywny). Skala potencjalnych oddziaływań będzie mieć znaczenie lokalne.

---

## **7.2. JAKOŚĆ POWIETRZA ATMOSFERYCZNEGO**

---

Ocenę jakości powietrza na terenie województwa mazowieckiego przeprowadza Wojewódzki Inspektorat Ochrony Środowiska w Warszawie. Dopuszczalne wartości zanieczyszczeń w powietrzu określa rozporządzenie Ministra Środowiska z dnia 24 sierpnia 2012r. w sprawie poziomów niektórych substancji w powietrzu (Dz. U. z 2012r., poz. 1031). Wg danych poziom stężeń SO<sub>2</sub>, NO<sub>2</sub> i pyłu zawieszonego w powietrzu nie przekracza wartości dopuszczalnych.

Zanieczyszczenia powietrza na obszarze objętym planem pochodzą z drogi powiatowej ul. Rolniczej KDZ/KDL przebiegającej wzdłuż południowo-zachodniej granicy planu. Przyczyną nadmiernej emisji zanieczyszczeń z drogi powiatowej jest przede wszystkim zły stan techniczny pojazdów, zła eksploatacja, a w przypadku dróg gruntowych - pylenie. Znikoma liczba starych zabudowań zaopatrzonych w piece węglowe oraz ogólnie mała liczba zabudowań powoduje, że niska emisja nie stanowi problemu. Wzrost zanieczyszczenia powietrza może wystąpić na terenach inwersyjnych w przypadku napływu zanieczyszczonego powietrza z terenów sąsiednich.

---

## **7.3. KLIMAT AKUSTYCZNY**

---

Głównym rodzajem hałasu analizowanego obszaru jest komunikacja drogowa. Z uwagi na projektowaną na południu drogę zbiorczą, która ma przejąć ruch i odciążać ulicę Rolniczą, można założyć, że na omawianym obszarze, po realizacji inwestycji natężenie hałasu związanego z ruchem kołowym zmaleje.

---

## **7.4. PROMIENIOWANIE ELEKTROMAGNETYCZNE NIEJONIZUJĄCE**

---

W granicach obszaru objętego planem nie występują obiekty będące źródłem promieniowania elektromagnetycznego niejonizującego.

---

## **7.5. TRANSPORT**

---

Układ komunikacyjny Dziekanowa Polskiego opiera się głównie o drogę powiatową (ul. Rolnicza) oraz o drogi gminne (ul. Przy Jeziorze, ul. Błotna). Wiele terenów obsługiwanych jest za pośrednictwem dróg wewnętrznych, a część dróg gminnych o nawierzchni nieutwardzonej nie posiada klasy technicznej. W planie zapewniono rezerwę pod poszerzenie ul. Rolniczej. Ponieważ na obszarze planu nie projektuje się rozszerzenia istniejącej strefy osadniczej, nie ma potrzeby rozbudowy układu komunikacji dla potrzeb transportu samochodowego.

---

## **7.6. GOSPODARKA KOMUNALNA**

---

Zamierzenia w zakresie uzyskania docelowych cech zrównoważenia gospodarki komunalnej i budownictwa obejmują m.in.: spełnienie wszystkich wymagań wynikających z przepisów prawa krajowego i regulacji Unii Europejskiej, a także określonych regułami racjonalności i dobrej praktyki gospodarowania, dotyczących stanu infrastruktury technicznej gospodarki komunalnej w zakresie: uzdatniania wody do picia, oczyszczania i odprowadzania ścieków, zagospodarowania odpadów, ograniczania emisji ze spalania w lokalnych kotłowniach, opomiarowanie zużycia wody i ciepła, zmniejszenie strat przesyłowych wody i ciepła, tworzenie bądź utrzymanie ładu przestrzennego w gminie, obejmującego zachowanie właściwych relacji pomiędzy terenami zabudowanymi i terenami otwartymi, zaplanowany, zharmonizowany z krajobrazem kształt architektoniczno – urbanistyczny pojedynczych budynków i ich zespołów, dbałość o czystość i porządek oraz całkowite wyeliminowanie samowoli budowlanej.

Analizowany obszar położony jest w całości poza aglomeracją dla nowobudowanej sieci kanalizacyjnej. Oznacza to, że do czasu zmiany granic aglomeracji powstające w gospodarstwach domowych ścieki odprowadzane są do zbiorników bezodpływowych, z których wywożone są do punktów zlewnych w oczyszczalni ścieków lub przez zbiorniki przepływowe odprowadzane są do gruntu, ewentualnie do wód powierzchniowych w sposób niekontrolowany. W Dziekanowie Polskim, podobnie jak w całych Łomiankach, nie przewiduje się zbiorowego zaopatrzenia w ciepło, co oznacza, że zaopatrzenie następuje z urządzeń indywidualnych.

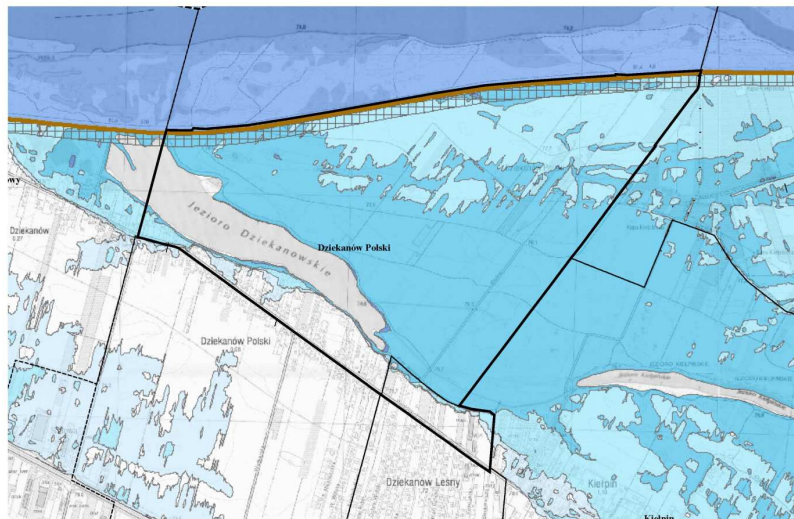
---

#### 7.7. OBSZARY SZCZEGÓLNEGO ZAGROŻENIA POWODZIĄ

---

W odniesieniu do zagrożenia powodziowego znaczna część obszaru opracowania położona jest w granicach obszarów obejmujących tereny narażone na zalanie w przypadku zniszczenia lub uszkodzenia wału przeciwpowodziowego. Głębokość potencjalnego zalewu jest zróżnicowana od 0,5m do nawet 4m, przy czym korzystniejsze pod tym względem są fragmenty południowe i północne obszaru opracowania, gdzie głębokość zalewu nie przekracza 2m. Mimo braku podstawy prawnej do zakazu zabudowy terenów ze względu na zagrożenie powodziowe, należy wyraźnie stwierdzić, iż w przypadku zniszczenia wału lokalizacja zabudowy stwarza ryzyko wystąpienia zagrożenia dla życia i utratę mienia.

Przy wysokich stanach wód rzeki Wisły, w tym występowania wielkiej wysokiej wody na terenie Doliny Łomiankowskiej dochodzi do tzw. podtopień. Jest to wynik podnoszenia się poziomu wód gruntowych, który jest silnie związane ze stanem wód w Wiśle. Podniesienie się poziomu wody gruntowej może być również skutkiem wystąpienia długotrwałych opadów lub roztopów wiosennych i nawilgocenia gruntu. Zjawisko to może występować lokalnie i nie musi łączyć się z wystąpieniem widocznego pokrycia terenu wodą.



Rys. 2. Zagrożenia podtopieniami i powodziowe (źródło: Studium uwarunkowań i kierunków zagospodarowania przestrzennego gminy Łomianki)

---

#### 7.8. OBSZARY NATURALNYCH ZAGROŻEŃ GEOLOGICZNYCH

---

W granicach obszaru objętego planem nie występują naturalne zagrożenia geologiczne, w tym obszary osuwania się mas ziemnych.

---

#### 8. STAN ISTNIEJĄCY NA OBSZARACH OBJĘTYCH PLANEM PODLEGAJĄCYCH OCHRONIE W MYŚL USTAWY Z DNIA 16 KWIECIA 2004R. O OCHRONIE PRZYRODY

---

W myśl ustawy „o ochronie przyrody” formami ochrony przyrody są:

## PROGNOZA ODDZIAŁYWANIA NA ŚRODOWISKO

DO PROJEKTU MIEJSCOWEGO PLANU ZAGOSPODAROWANIA PRZESTRZENNEGO  
OBSZARU PÓŁNOCNEJ CZĘŚCI SOŁECTWA DZIEKANÓW POLSKI

- parki narodowe - na omawianym terenie nie występują parki narodowe;
- rezerваты przyrody - na omawianym terenie nie występuje rezerwat przyrody;
- parki krajobrazowe - na omawianym terenie nie występują parki krajobrazowe;
- **obszary chronionego krajobrazu - na omawianym terenie występuje obszar chronionego krajobrazu;**
- **obszary Natura 2000 - na omawianym terenie występują obszary Natura 2000,**
- pomniki przyrody - na omawianym terenie nie występują pomniki przyrody
- stanowiska dokumentacyjne - na omawianym terenie nie występują stanowiska dokumentacyjne;
- użytki ekologiczne - na omawianym terenie nie występują użytki ekologiczne;
- zespoły przyrodniczo-krajobrazowe - na omawianym terenie nie występują zespoły przyrodniczo-krajobrazowe;
- ochrona gatunkowa roślin, zwierząt i grzybów – **na omawianym terenie występują chronione gatunki roślin, zwierząt**, inwentaryzacja przyrodnicza nie potwierdza występowania chronionych gatunków grzybów.

Stan środowiska obszarów objętych przyrodniczymi formami ochrony został przedstawiony w rozdziale 4. *Ogólna charakterystyka stanu środowiska przyrodniczego oraz w rozdziale 5. Formy ochrony przyrody.*

---

## 9. CHARAKTERYSTYKA USTALEŃ PROJEKTU MPZP

Projekt miejscowego planu zagospodarowania przestrzennego obszaru północnej części sołectwa Dziekanów Polski przeznaczonego pod tereny oznaczone symbolem:

- MN – tereny zabudowy mieszkaniowej jednorodzinnej;
- U – tereny zabudowy usługowej;
- US – tereny zabudowy usługowej sportu i rekreacji;
- RM – teren zabudowy zagrodowej;
- R – tereny rolnicze;
- Rw – tereny rolnicze z wodami powierzchniowymi;
- ZN – tereny zieleni w chronionym krajobrazie;
- WP – teren wału przeciwpowodziowego;
- WS – tereny wód powierzchniowych;
- KDZ – tereny dróg publicznych klasy zbiorczej;
- KDD – teren drogi publicznej klasy dojazdowej;
- KPJ – tereny publicznych ciągów pieszych z możliwością dojazdu;
- CP – tereny publicznych ciągów pieszych.

Głównym celem projektu planu jest wprowadzenie ładu przestrzennego oraz ochrona istniejących wartości przyrodniczych i krajobrazowych. Utrzymanie gruntów rolnych w dotychczasowym użytkowaniu oraz rekreacyjne wykorzystanie terenów związanych z Jeziorem Dziekanowskim jest zgodne z kierunkami zawartymi w obowiązującym studium. Uchwalenie planu w przyjętej formie pozwoli na zachowanie istniejącej zabudowy i jej uzupełnienie pomiędzy ulicą Rolniczą, a Jeziorem Dziekanowskim. Ponadto ustalenia planu zapewnią właściwą ochronę chronionych gatunków i siedlisk przyrodniczych. Dostosowanie funkcji, struktury oraz intensywności zagospodarowania do uwarunkowań środowiska przyrodniczego przyczyni się do zrównoważonego rozwoju. Przyjęty sposób zagospodarowania ma na celu przede wszystkim poprawne funkcjonowanie przestrzeni.

Zakres ustaleń planu jest zgodny z zakresem określonym w art. 15 ust 2 i 3 Ustawy o planowaniu i zagospodarowaniu przestrzennym.

---

## 10. POTENCJALNE ZMIANY W ŚRODOWISKU PRZY DOTYCHCZASOWYM UŻYTKOWANIU (WARIANT ZEROWY)

Założenia projektu planu mają na celu m.in. ochronę gruntów rolnych położonych na północ od Jeziora Dziekanowskiego.

Brak planu zagospodarowania przestrzennego może przyczynić się do degradacji krajobrazu, wzrostu tendencji odłogowania gruntów oraz nasilenia konfliktów pomiędzy potrzebami ochronnymi, a potrzebami rozwoju gospodarczego. Potencjalne zmiany stanu środowiska w przypadku braku realizacji projektu planu to:

- rozpraszanie się zabudowy,
- zubożenie różnorodności biologicznej poprzez nadmierną antropopresję na terenach, na których występują gatunki cenne, w tym chronione,
- degradacja gleb dobrej jakości na skutek wprowadzania nowej niezorganizowanej zabudowy.

---

#### **11. SKUTKI DLA ŚRODOWISKA PRZYRODNICZEGO WYNIKAJĄCE Z PROJEKTOWANEGO PRZEZNACZENIA TERENU**

---

Prognozuje się, iż wśród inwestycji przewidywanych w projekcie planu, oddziaływać na poszczególne komponenty środowiska przyrodniczego będzie użytkowanie zabudowy mieszkalnej jednorodzinnej, usługowej, dróg. Projekt planu adaptuje istniejącą zabudowę oraz dotychczasowy sposób zagospodarowania. Szczegółowe ustalenia precyzyjnie określają możliwości budowy, modernizacji obiektów budowlanych wraz z budową i modernizacją infrastruktury technicznej. W związku z powyższym na terenach przewidzianych pod zainwestowanie, tj. uzupełnienie istniejącej zabudowy mieszkalnej jednorodzinnej rozciągającej się wzdłuż ulicy Rolniczej można się spodziewać wprowadzania gazów lub pyłów do powietrza, wytwarzania odpadów, wprowadzania ścieków do wód lub do ziemi oraz zanieczyszczeń gleb, wykorzystywania zasobów środowiska, emitowania hałasu, zmniejszenia powierzchni biologicznie czynnej w związku z przeznaczeniem części gruntów pod zabudowę kubaturową, zmian w środowisku roślinnym wyrażające się m.in. w zanikaniu roślinności naturalnej na rzecz gatunków synantropijnych (obcych) na nowych terenach zajmowanych pod zabudowę, powstawania dodatkowych miejsc wytwarzania ścieków i odpadów stałych, w rejonach nowych obiektów przeznaczonych na stały lub czasowy pobyt ludzi.

W projekcie planu na terenie oznaczonym symbolem ZN dopuszcza się m.in. ciągi piesze, ścieżki rowerowe, trasy do jazdy konnej, urządzenia wodne, pomosty, budowle i urządzenia sportowe i rekreacyjne. Uwzględniając ochronę poszczególnych komponentów środowiska przyrodniczego wraz z jednoczesnym utrzymaniem walorów przyrodniczych i krajobrazowych dopuszczenie rekreacyjnego wykorzystania terenów związanych z Jeziorem Dziekanowskim nie będzie miało istotnego negatywnego wpływu na przyrodę. W związku z niemożliwością całkowitego wyłączenia z użytkowania strefy brzegowej Jeziora Dziekanowskiego, minimalizowanie oddziaływań aktywności wypoczynkowych można osiągnąć poprzez koncentrowanie programu i użytkowania rekreacyjnego na określonych fragmentach terenu. Prognozuje się, iż ilość użytkowników okresowo, przy sprzyjającej pogodzie może wzrastać. Niemniej jednak, brak warunków do rekreacji pobytowej i zalegalizowanie pewnych ekstensywnych form świadczenia usług rekreacyjnych, sprzyjać będzie utrzymywaniu porządku i egzekwowaniu zakazów ustanowionych form ochrony przyrody. Głównymi źródłami hałasu na etapie eksploatacji zagospodarowania rekreacyjnego będą osoby korzystające z plaży, pomostów rekreacyjnych, kąpieliska, oferowanych sportów, oraz lokalnie (parkingi, drogi) pojazdy osób przyjeżdżających. Powstający w porze dziennej ruch rekreacyjny i turystyczny (występujący przez ok. 2 miesiące w okresie wakacyjnym, głównie w weekendy) w obrębie kąpielisk czy też urządzeń wodnych będzie płoszyć awifaunę czy ichtiofaunę. Będzie to jednak oddziaływanie chwilowe. Korzystanie z ciągów pieszych, ścieżek rowerowych, tras do jazdy konnej, urządzeń wodnych, pomostów oraz budowli sportowych i rekreacyjnych nie spowoduje przekroczenia dopuszczalnych poziomów hałasu na terenach chronionych akustycznie. Odpady komunalne powinny być gromadzone w sposób selektywny w oznakowanych pojemnikach.

Rekreacyjne wykorzystanie terenów związanych z Jeziorem Dziekanowskim jest zgodne z kierunkami zawartymi w obowiązującym studium. Realizacja sportów wodnych, takich jak istniejący wakepark, kąpieliska czy też pomostu rekreacyjnego stanowi element wykorzystania nadbrzeża do celów rekreacyjnych, a zatem spełnia definicję urządzenia wodnego. Tym samym jest zgodna z zapisami art. 24 ust. 1 pkt 8 ustawy o ochronie przyrody ustanowionego na terenie WOChK zakazu lokalizacji budynków i budowli w odległości mniejszej niż 20 m od brzegów naturalnych cieków i zbiorników wodnych (nie dotyczy urządzeń wodnych). Art. 9 ust. 1 pkt 19 lit. h

ustawy Prawo wodne definiuje urządzenia wodne jako urządzenia służące kształtowaniu zasobów wodnych oraz korzystaniu z nich, w tym między innymi: nabrzeża, pomosty, przystanie, kąpieliska. Ponadto w myśl art. 24 ust. 3 ustawy o ochronie przyrody, zakaz lokalizowania na terenie obszaru chronionego krajobrazu nowych lub rozbudowy istniejących inwestycji mogących pogarszać stan środowiska, nie dotyczy realizacji przedsięwzięć mogących znacząco oddziaływać na środowisko, dla których przeprowadzona ocena oddziaływania na środowisko wykazała brak negatywnego wpływu na ochronę przyrody i ochronę krajobrazu obszaru chronionego krajobrazu. W zakresie lokalizowania inwestycji dopuszcza się zabudowania związane z turystyką, rekreacją, sportem i wypoczynkiem pod warunkiem zachowania funkcji przyrodniczych.

Możliwe będzie lokalizowanie urządzeń sportów wodnych, takich jak istniejący wakepark zlokalizowany na działkach nr ewid. 451, 387 i 388 w Dziekanowie Polskim. Wskazane jest, aby tego rodzaju urządzenia związane z turystyką, rekreacją, sportem i wypoczynkiem uwzględniały istniejące wartości np.: należy zachować istniejący drzewostan, krzewy i roślinność wodną, rzeźbę terenu oraz utrzymać właściwe stosunki wodne. Wszystkie planowane do wykonania w części brzegowej obiekty powinny mieć charakter mobilny (nie mogą być trwale połączone z gruntem). Realizacja i eksploatacja inwestycji związanych z turystyką, rekreacją, sportem i wypoczynkiem musi uwzględniać wartości cenne przyrodniczo chronione prawnie, nie może powodować istotnych zagrożeń dla wód, gleb, roślinności, zwierząt i ludzi. Nie może nastąpić przekroczenie dopuszczalnych norm i nie może dojść do znacznej ingerencji w stan istniejący. W przypadku urządzeń sportów wodnych, takich jak np. wakepark, w celu minimalizacji negatywnego oddziaływania na środowisko przyrodnicze, należy funkcję realizować uwzględniając wymagania siedlisk chronionych. Sporty wodne o umiarkowanej intensywności mogą wywierać także pozytywny wpływ na środowisko wodne, między innymi przyczyniają się do lepszego napowietrzenia wody, przez co skuteczniejsze są procesy samooczyszczania wód, w szczególności stojących. Zaleca się stosowanie dodatkowych działań bezpośrednich, takich jak zastosowanie odstraszczy na linkach wyciągu w formie tabliczek pomalowanych farbą fluorescencyjną. Rozwiązania tego typu niewątpliwie przyczynią się do ułatwienia ptakom dostrzegania przeszkód nad powierzchnią wody.

---

## **12. PROGNOZOWANE SKUTKI WPLYWU REALIZACJI PROJEKTU PLANU NA POSZCZEGÓLNE KOMPONENTY ŚRODOWISKA**

### **12.1. RÓŻNORODNOŚĆ BIOLOGICZNA**

Zgodnie z Konwencją o różnorodności biologicznej z Rio de Janeiro - różnorodność biologiczna to zróżnicowanie wszystkich żywych organizmów występujących ziemskich ekosystemach oraz w zespołach ekologicznych, których są częścią. Dotyczy ona różnorodności w obrębie gatunku (różnorodność genetyczna), pomiędzy gatunkami oraz różnorodności ekosystemów. Dla wzbogacenia różnorodności biologicznej duże znaczenie ma zróżnicowanie siedlisk i oddziaływanie człowieka, w szczególności ochrona siedlisk słabo lub wcale nie przekształconych. Kluczowe znaczenie dla zachowania różnorodności biologicznej mają także zachowane zadrzewienia śródpolne, oczka wodne.

Na terenie opracowania występują: starorzecza i naturalne eutroficzne zbiorniki wodne ze zbiorowiskami z Nympheton, Potamion (3150), Niżowe i górskie świeże łąki użytkowane ekstensywnie (6510), Łęgi wierzbowe, topolowe, olszowe i jesionowe (91E0-2). Inwentaryzacja przyrodnicza potwierdza występowanie wierzby białej z pachnicą dębową.

W ramach niniejszej prognozy obszar planu winien być objęty monitoringiem mającym na celu analizę stanu poszczególnych komponentów środowiska. Zaleca się przeprowadzanie kontroli miejsc potencjalnego występowania gatunków chronionych oraz ochronę gatunkową pachnicy dębowej oraz jej ostoi - dziuplastych i częściowo spróchniałych drzew liściastych oznaczonych na rysunku planu jako drzewa zasiedlone przez pachnicę dębową. Ponadto należy ograniczyć przycinanie gałęzi drzew rozpoznanych jako zasiedlone przez pachnicę dębową, usuwane mogą być jedynie te gałęzie, które stanowią bezpośrednie zagrożenie, zaniechanie stosowania środków owadobójczych, prowadzenie monitoringu przemieszczania się pachnicy dębowej. Należy bezwzględnie chronić drzewa, powszechnie uważane za kwalifikujące się do usunięcia, czyli częściowo, a nawet znacznie spróchniałe

dziewa, które z punktu widzenia ładu i żerowania są najcenniejsze dla ochrony i rozwoju populacji pachnącej dębowej. Ranga ochrony, kwalifikuje gminę do prowadzenia powszechnej edukacji zarówno w ramach edukacji powszechnej jak i cyklicznych akcji informacyjnych.

Utrzymywanie i powracanie do użytkowania rolnego, w szczególności użytków zielonych pomiędzy Jeziołem Dziekanowskim a wałem przeciwpowodziowym, bezsprzecznie przyczyni się do ochrony istniejących gatunków i siedlisk chronionych. Odpowiednie zabiegi rolnicze, w tym np. koszenie łąk w ściśle określonych terminach bezpośrednio i pośrednio pozytywnie wpłynie na bioróżnorodność. Aktualny stan awifauny i flory i jej rozmieszczenie w znacznym stopniu winien zostać zachowany. Na terenach rolnych zgodnie z projektem planu dopuszczono realizację zabudowy zagrodowej związanej z prowadzeniem gospodarstwa rolnego. Omawiana zabudowa ma charakter rozproszony, co jest korzystne z punktu widzenia użytkowania otaczającego terenu. Obsługa komunikacyjna na tym terenie będzie wiązała się z dojazdem do miejsc zamieszkiwania przez rolników indywidualnych oraz obsługą rolnictwa. Zgodnie ze Studium plan nie przewiduje na tym terenie rozwoju zabudowy letniskowej, która głównie ze względu na gradzenia mogłaby przyczynić się do fragmentacji siedlisk.

Na uwagę zasługuje wprowadzenie w strefie brzegowej Jeziora Dziekanowskiego ekstensywnych form terenów zieleni jako elementu chronionego krajobrazu, które tworzą wraz z terenami zieleni obudowy biologicznej doliny Strugi Dziekanowskiej ciągły i różnorodny układ. Takie przeznaczenie terenu sprzyjać będzie utrzymaniu ciągłości lokalnego korytarza ekologicznego starorzecza Wisły tworzącego system wzajemnych powiązań przyrodniczych z innymi cennymi przyrodniczo i atrakcyjnymi krajobrazowo terenami, w szczególności licznymi w dolinie Łomiankowskiej zadrzewieniami śródpolnymi i użytkami zielonymi oraz lokalnie zabudową rezydencjalną na dużych działkach oraz gospodarstwami agroturystycznymi i stadninami. W celu ochrony układu starorzecza Wisły należy: odtworzyć naturalną rzeźbę terenu poprzez usunięcie z terenu zbiorników i cieków odpadów, oczyszczenie dna zbiorników i cieków, bagrowanie brzegów, i innych zabiegów służących odtworzeniu i podwyższeniu położenia lustra wody w układzie zbiorników i cieków wodnych do poziomu optymalnego dla siedlisk. Jednocześnie z renaturyzacją zbiorników należy wykonywać zabiegi konserwacyjne zachowanego drzewostanu, usuwając gatunki obce siedliskowo (m.in. klon jesionolistny) i stworzyć warunki do otworzenia zbiorowiska łągowych oraz przywodnych zbiorowisk siedlisk wodno-błotnych.

Na niewielkich plombowych terenach przeznaczonym w projekcie planu pod zabudowę mieszkaniową jednorodzinną, zabudowę usługową, tereny sportu i rekreacji, (głównie jako uzupełnienia istniejącej zabudowy), ważnymi przepisami są ekstensywne wskaźniki intensywności zabudowy oraz minimalnego procentowego udziału powierzchni biologicznie czynnej, które zapewnią zachowanie bioróżnorodności w ogrodach przydomowych i zieleni towarzyszącej usługom. Przepisy projektu planu dotyczące zachowania minimalnego udziału powierzchni biologicznie czynnej w stosunku do powierzchni nieruchomości na poziomie 60% na terenie przeznaczonym pod zabudowę mieszkaniową jednorodzinną wolnostojącą lub bliźniaczą, 50 % na terenie przeznaczonym pod zabudowę usługową oraz tereny usług sportu, 70% - 85% na terenach zieleni, wale przeciwpowodziowym – są wskaźnikami sprzyjającymi zachowaniu bioróżnorodności tym bardziej, że w stosunku do całego obszaru stanowią one niewielki powierzchniowo teren. Należy jednak zwrócić uwagę na fakt, iż zabudowania jednorodzinne we wsi Dziekanów Polski zlokalizowane są niekiedy bardzo blisko brzegu Jeziora Dziekanowskiego, co sprzyja pojawianiu się gatunków obcych i inwazyjnych (masowy udział nawłoci kanadyjskiej). Brzeg graniczący z zabudowaniami opanowały głównie gatunki synantropijne.

---

## 12.2. LUDZIE

Zgodnie z wynikami badań Wojewódzkiego Inspektoratu Ochrony Środowiska w Warszawie przeprowadzonymi w 2016r. jakość powietrza na analizowanym obszarze można określić jako dobrą. Pozytywnym aspektem w samooczyszczaniu powietrza jest położenie w tzw. korytarzu przewietrzającym oraz bliskość lasu Puszczy Kampinoskiej. Istotnym zagrożeniem dla życia i zdrowia ludzi jest niewątpliwie położenie części powierzchni analizowanego terenu w strefie potencjalnego zagrożenia powodziowego. W niniejszym opracowaniu

#### PROGNOZA ODDZIAŁYWANIA NA ŚRODOWISKO

DO PROJEKTU MIEJSCOWEGO PLANU ZAGOSPODAROWANIA PRZESTRZENNEGO  
OBSZARU PÓŁNOCNEJ CZĘŚCI SOŁECTWA DZIEKANÓW POLSKI

uwzględniono obszary narażone na zalanie w przypadku zniszczenia lub uszkodzenia wału przeciwpowodziowego (zróżnicowane ze względu na głębokości wody w przypadku zalania na: nie więcej niż 0,5 m, od 0,5 do 2 m, od 2 m do 4 m, powyżej 4m). W celu zminimalizowania skutków powodzi w projekcie planu przyjęto odpowiednie ustalenia polegające na wprowadzeniu wysokiego udziału procentowego powierzchni biologicznie czynnej, maksymalnej powierzchni zabudowy, minimalnej i maksymalnej intensywności zabudowy.

Przewidziane w projekcie planu elementy zagospodarowania wprowadzają ład przestrzenny i przyczyniają się do poprawy funkcjonowania terenu objętego granicami planu. Będzie to miało pozytywne znaczenie dla mieszkańców. Przyjęty w projekcie planu sposób zagospodarowania jest również działaniem w kierunku zaspokojenia potrzeb mieszkańców w zakresie mieszkaniowych, jak również i wypoczynkowym. Mniejsze zagrożenie wystąpi także w przypadku zamiany istniejących nośników energii cieplnej (węgiel) na paliwo znacznie mniej obciążające atmosferę (gaz, olej opałowy) oraz rozwoju systemu gromadzenia odpadów w tym selektywnej zbiórki odpadów komunalnych „u źródła”.

Ponadto w projekcie planu wprowadza się ważne ustalenia uwzględniające położenie obszaru planu w całości w otulinie Kampinoskiego Parku Narodowego a co za tym idzie sprzyjające nie pogarszaniu stanu środowiska przyrodniczego tej formy ochrony przyrody parku. W związku z tym zakazuje się lokalizacji: przedsięwzięć zawsze negatywnie oddziałujących na środowisko oraz przedsięwzięć mogących potencjalnie znacząco oddziaływać na środowisko, w przypadku gdy wykonana ocena oddziaływania przedsięwzięcia na środowisko wykazała znaczące negatywne oddziaływanie na środowisko lub znaczące negatywne oddziaływanie na cele ochrony obszaru Natura 2000. Powyższe zakazy nie dotyczą realizacji inwestycji celu publicznego. Fakt położenia w otulinie został także uwzględniony przy określaniu przeznaczenia terenu (wyłączenie z zabudowy terenów doliny starorzecza Wisły i ustalenie przeznaczenia sprzyjającego zachowaniu ciągłości korytarza ekologicznego), ochronie stosunków wodnych, wysokich wskaźników minimalnego udziału powierzchni biologicznie czynnej.

Ze względu na rozkład przestrzenny terenów przeznaczonych pod mieszkalnictwo zakazuje się lokalizacji zakładów o zwiększonym lub dużym ryzyku wystąpienia poważnej awarii.

Reasumując prognozuje się, iż przewidywane skutki ustaleń projektu planu nie powinny wpłynąć negatywnie na zdrowie ludzi.

---

#### 12.3. POWIERZCHNIA ZIEMI I GLEBY

Wszelkie przekształcenia prowadzące do wprowadzenia nowego zainwestowania, jako uzupełnienia terenu o rozpoczętym procesie urbanizacyjnym w postaci nowych budowli, wiążą się ze zmianą profilu glebowego. Nawet realizacja tak potrzebnej sieci kanalizacji sanitarnej powoduje zmiany powierzchni ziemi. Przekształcenia powierzchniowej warstwy ziemi związane będą z wykopami pod fundamenty nowej zabudowy. Są to przekształcenia nieodzowne, bezpośrednio związane z wprowadzeniem zmian. Wykopy związane z fundamentowaniem powodują powstawanie mas ziemnych, które należy w odpowiedni sposób zagospodarować. Przewiduje się, że nie będą to znaczne ilości, zatem ziemia pochodząca z wykopów powinna zostać zagospodarowana w granicach danego terenu. Realizacja funkcji dopuszczającej zabudowę kubaturową na danym terenie spowoduje zniszczenie warstwy glebowej i zastąpienie jej gruntem antropogenicznym. Przekształcenia powierzchni ziemi i gleby będą dotyczyły przede wszystkim zmiany struktury gleby, poprzez jej zagęszczenie, zmniejszenie uwilgotnienia oraz utrudnienia migracji tlenu.

W wyniku budowy, modernizacji infrastruktury technicznej należy się spodziewać poprawy jakości gleb oraz wód powierzchniowych i podziemnych w perspektywie długoterminowej. Realizacja systemu gospodarki wodno-ściekowej, gospodarki cieplnej oraz gospodarki odpadami stałymi, przyczyni się do ograniczenia emisji substancji i materii stałej do gleby. Prawidłowo wykonany system kanalizacji uchroni gleby, wody powierzchniowe i podziemne przed ewentualnym skażeniem. W przypadku realizacji infrastruktury technicznej i komunikacyjnej o znaczeniu lokalnym nie przewiduje się znaczącego negatywnego oddziaływania na powierzchnię ziemi i gleby.

Powierzchnia ziemi oraz jakość gleb występujących na terenach otwartych przeznaczonych w projekcie planu na cele terenów rolnych powinna zostać zachowana. W niezmienionej formie pozostaną chronione gleby klasy III o łącznej powierzchni 113,32 ha, występujące na północ od Jeziora Dziekanowskiego. Nie przewiduje się żadnych zmian na tych terenach. Zmiana przeznaczenia gruntów rolnych III klasy na cele nierolnicze będzie dotyczyć gruntów o łącznej powierzchni 0,9962 ha, gruntów II klasy zaledwie 0,12 ha.

W celu ochrony linii brzegowej Jeziora Dziekanowskiego oraz występującej skarpy w projekcie planu wyznaczono nieprzekraczalną linię zabudowy w odległości min. 25,0 m od linii brzegowej jeziora. Rozwiązanie to przyczyni się do zachowania naturalnego ukształtowania terenu przyległego do jeziora, a także do utrzymania istniejącej bioróżnorodności.

---

#### **12.4. WODY PODZIEMNE I POWIERZCHNIOWE**

---

Pozostawienie części terenu w dotychczasowym użytkowaniu będzie miało niewątpliwie pozytywny wpływ na jakość wód powierzchniowych i podziemnych, która z kolei decyduje o występującej bioróżnorodności na analizowanym terenie.

Uzupełnienie istniejącej zabudowy mieszkalnej jednorodzinnej wzdłuż ul. Rolniczej jest uzasadnione z punktu widzenia ładu przestrzennego i kształtowania ochrony środowiska, będzie się jednak wiązało ze zmniejszeniem powierzchni biologicznie czynnej na działkach dotychczas niezabudowanych oraz z następstwami wynikającymi z tego faktu. Nastąpią zmiany w odpływie wód opadowych i ich retencjonowaniu. Ponadto zwiększy się zapotrzebowanie na wodę zdatną do picia oraz ilość odprowadzanych nieczystości ciekłych w postaci ścieków bytowych i wód opadowych. Ważne jest, aby zapewnić równoległy rozwój infrastruktury technicznej. Rozwiązanie to przyczyni się niewątpliwie do zmniejszenia ilości powstałych zbiorników bezodpływowych na nieczystości ciekłe. Jakość wód zgodnie z zapisami projektu planu powinna ulec w rezultacie poprawie, przede wszystkim ze względu na przyłączenie projektowanej oraz istniejącej zabudowy do sieci kanalizacji sanitarnej po jej zrealizowaniu. Prawidłowo funkcjonujący system kanalizacji pozwoli na uniknięcie przedostania się zanieczyszczeń do wód powierzchniowych i podziemnych. Cały obszar opracowania planu będzie podporządkowany najlepszemu rozwiązaniu w dziedzinie gospodarki ściekowej z punktu widzenia ochrony środowiska tj. kanalizacji sanitarnej z odprowadzeniem ścieków do oczyszczalni ścieków.

Ze względu na położenie obszaru planu w granicach Głównego Zbiornika Wód Podziemnych nr 222, w celu ochrony gleb, wód powierzchniowych i podziemnych przed zanieczyszczeniem nakazuje się:

- utwardzanie lub uszczelnienie powierzchni zagrożonych zanieczyszczeniem, w tym zagrożonych zanieczyszczeniem substancjami szczególnie szkodliwymi dla środowiska wodnego, w taki sposób aby uniemożliwić przedostawanie się tych zanieczyszczeń do wód i do ziemi,
- przed wprowadzeniem ścieków opadowych i roztopowych do ziemi lub do wód, oczyszczenie tych ścieków do parametrów wymaganych przepisami odrębnymi.

W celu ochrony ciągłości starorzeczy w projekcie planu ujęto istniejący ciek wodny (teren oznaczony symbolem WS2, WS3), którego wody są prowadzone do Jeziora Dziekanowskiego. Rozwiązanie to również przyczyni się do zachowania ciągłości korytarza ekologicznego oraz utrzymania bioróżnorodności i walorów przyrodniczych i krajobrazowych Strugi Dziekanowskiej.

---

#### **12.5. ZANIECZYSZCZENIE POWIETRZA ATMOSFERYCZNEGO**

---

Wprowadzenie zakazu zabudowy na terenach otwartych, rolnych wpłynie niewątpliwie pozytywnie na stan zanieczyszczenia powietrza atmosferycznego. Na terenach zabudowy mieszkalnej jednorodzinnej projekt planu nakazuje ogrzewanie budynków ze źródeł energii cieplnej wykorzystujących paliwa dopuszczone do stosowania obowiązującymi przepisami odrębnymi, do ogrzewania budynków oraz w prowadzonej działalności gospodarczej,



stosowanie urządzeń, rozwiązań technicznych i technologii zapewniających zachowanie dopuszczalnych przepisami poziomów emisji zanieczyszczeń do atmosfery. Rozwiązania te przełożą się na ograniczenie zanieczyszczeń powstających głównie w wyniku spalania paliw konwencjonalnych metodą tradycyjną.

Swój udział we wpływie na jakość powietrza może mieć, zwłaszcza w okresie letnim, emisja ze środków transportu poruszających się drogami. Zagrożenia płynące ze źródeł emisji liniowej może wpływać negatywnie na środowisko przyrodnicze, aczkolwiek nie stanowi większego zagrożenia. Natężenie ruchu samochodowego powoduje emisje zanieczyszczeń (głównie tlenków azotu i węglowodorów) oraz pogarsza klimat akustyczny. Zanieczyszczenia komunikacyjne należą do czynników najbardziej obciążających powietrze atmosferyczne. Szczególnie uciążliwe są zanieczyszczenia gazowe z emisją gazów cieplarnianych (CO<sub>2</sub>, CO, NO<sub>x</sub>, SO<sub>x</sub> i inne) powstające w trakcie spalania paliw oraz pyły unoszące się w wyniku ruchu pojazdów.

---

#### **12.6. KLIMAT**

Zmiany w lokalnych stosunkach klimatycznych nie będą odbiegały od już istniejących i ograniczone będą do sfery mikroklimatów. Zmiany dotyczą minimalnych i maksymalnych temperatur powietrza, wilgotności powietrza, prędkości wiatru. Nie wpływają one znacząco na warunki klimatu lokalnego terenów objętych granicami opracowania.

---

#### **12.7. ODPADY**

Wraz ze stopniową realizacją nowej zabudowy, nastąpi przyrost ilości odpadów proporcjonalny do wzrostu liczby ludzi przebywających na analizowanym obszarze. Głównie powstawać będą odpady socjalno-bytowe - odpady komunalne o kodzie 20 03 01. Nie dopuszcza się utylizacji i składowania odpadów na terenie działki własnej.

Na etapie realizacji ustaleń projektu planu powstaną odpady budowlane zakwalifikowane zgodnie z rozporządzeniem Ministra Środowiska z dnia 27 września 2001r. w sprawie katalogu odpadów (Dz. U. Nr 112, poz. 1206) do grupy 17: odpady z budowy, remontów i demontażu obiektów budowlanych oraz infrastruktury drogowej.

Gromadzenie odpadów komunalnych winno następować w granicach działki własnej, zgodnie z regulaminem utrzymania czystości i porządku w gminie. Nie dopuszcza się utylizacji i składowania odpadów na terenie działki własnej. Odpady komunalne powstające w obrębie rekreacyjnego wykorzystania terenów związanych z Jeziołem Dziekanowskim należy segregować w oznakowanych pojemnikach, wywożonych przez odpowiednią firmę.

---

#### **12.8. ZASOBY NATURALNE**

Na analizowanym obszarze nie występują zasoby naturalne w postaci złoża kopalin, stąd realizacja projektu planu nie wpływa na dany element środowiska przyrodniczego.

---

#### **12.9. ZABYTKI**

Realizacja projektu planu zapewnia ochronę zabytków stanowisk archeologicznych poprzez ustalenie stref ochrony konserwatorskiej, w granicach określonych na rysunku planu. Na uwagę zasługuje ochrona kapliczki stanowiącej element dziedzictwa kulturowego gminy. W otoczeniu tego obiektu projekt planu wprowadza następujące ograniczenia w zagospodarowaniu terenu:

- zakaz lokalizacji budowli naziemnych i urządzeń niezwiązanych z kapliczką, w strefie ochrony obejmującej obszar w promieniu 2 m od ogrodzenia kapliczki; zakaz nie dotyczy modernizacji istniejącej infrastruktury oraz budowy lub wymiany nawierzchni dróg i chodników;
- zakaz lokalizacji tablic i urządzeń reklamowych;
- nakaz zabezpieczenia obiektów przed uszkodzeniem lub zniszczeniem podczas przebudowy lub modernizacji: pasów drogowych, urządzeń infrastruktury technicznej, ogrodzeń.

#### 12.10. DOBRA MATERIALNE

Wpływ na dobra materialne ma niewątpliwie położenie analizowanego terenu na obszarach narażonych na niebezpieczeństwo powodzi, tj. obszarach narażonych na zalanie w przypadku zniszczenia lub uszkodzenia wału przeciwpowodziowego (zróżnicowane ze względu na głębokości wody w przypadku zalania na: nie więcej niż 0,5 m, od 0,5 do 2 m, od 2 m do 4 m, powyżej 4m. Wobec powyższego w przypadku zalania danej nieruchomości zabudowania i inne dobra materialne mogą ulec częściowemu zniszczeniu, bądź też ograniczone w użytkowaniu. Na załączniku graficznym do niniejszej prognozy wskazano tereny zabudowane i przeznaczone w projekcie planu pod zabudowę, które w przypadku zniszczenia lub uszkodzenia wału mogą zostać zalane. Są to fragmenty terenu pomiędzy ul. Rolniczą a Jeziorem Dziekanowskim oraz tereny zlokalizowane w północno-wschodniej części analizowanego obszaru.

#### 13. INFORMACJE O MOŻLIWYM TRANSGRANICZNYM ODDZIAŁYWANIU NA ŚRODOWISKO

Na podstawie zapisów w projekcie planu można stwierdzić, iż działania przewidujące kierunki rozwoju nie wskazują na możliwość jakiegokolwiek oddziaływania transgranicznego mogącego objąć większy obszar niż określony granicą opracowania. Wykluczone jest jakiegokolwiek oddziaływanie poza granice Rzeczypospolitej Polskiej. Wszystkie prowadzone działania ze względu na swój charakter będą dotyczyły jedynie obszaru objętego planem, a oddziaływanie poszczególnych elementów będzie miało przede wszystkim charakter lokalny i krótkoterminowy.

#### 14. WPŁYW REALIZACJI PROJEKTU PLANU NA OBSZARY CHRONIONE, W TYM OBJĘTE SIECIĄ NATURA 2000

Obowiązuje zachowanie wartości środowiska przyrodniczego na zasadach określonych przez ustawę o ochronie przyrody wraz z właściwymi aktami wykonawczymi do w/w ustawy. Ponadto ustala się prowadzenie uporządkowanej gospodarki funkcjonalno-przestrzennej z uwzględnieniem układu komunikacyjnego i infrastruktury technicznej, poprawę jakości wód powierzchniowych, poprawę klimatu akustycznego.

##### obszar Natura 2000

Na obszarach Natura 2000 zabrania się podejmowania działań mogących, osobno lub w połączeniu z innymi działaniami, znacząco negatywnie oddziaływać na cele ochrony obszaru Natura 2000, w tym w szczególności mogących: pogorszyć stan siedlisk przyrodniczych lub siedlisk gatunków roślin i zwierząt, dla których ochrony wyznaczono obszar Natura 2000, wpłynąć negatywnie na gatunki, dla ochrony których został wyznaczony obszar Natura 2000, pogorszyć integralność obszaru Natura 2000 lub jego powiązania z innymi obszarami.

W projekcie planu zostały określone szczegółowo m.in. ustalenia dotyczące ochrony wód powierzchniowych, podziemnych, ochrony powietrza, ochrony przed hałasem, modernizacji i budowy infrastruktury technicznej zwłaszcza w zakresie odprowadzania nieczystości ciekłych w postaci ścieków, wód opadowych i roztopowych oraz usuwania odpadów stałych. Ponadto w projekcie planu na terenach okalających Jezioro Dziekanowskie wyznaczono tereny zieleni w chronionym krajobrazie oznaczone na rysunku symbolem ZN. Rozwiązanie to korzystnie wpłynie na zachowanie ciągłości istniejącego lokalnego korytarza ekologicznego, stan siedlisk przyrodniczych oraz wszelkie powiązania przyrodnicze obszarów Natura 2000. Reasumując stwierdza się, że na obszarach natura 2000 w granicach projektu planu zostanie zachowany dotychczasowy sposób zagospodarowania jako teren Jeziora Dziekanowskiego oraz teren otaczający jako teren gruntów rolnych i teren wału przeciwpowodziowego wraz z strefą ochronną. Utrzymanie użytkowania rolnego bezsprzecznie przyczyni się do ochrony istniejących gatunków i siedlisk chronionych. Odpowiednie zabiegi rolnicze, w tym np. koszenie łąk w ściśle określonych terminach bezpośrednio i pośrednio pozytywnie wpłynie na bioróżnorodność. Aktualny stan i rozmieszczenie awifauny i flory, które stanowią główne cele ustanowienia obszarów Natura 2000 w znacznym stopniu winien zostać zachowany.

Na terenie zieleni naturalnej obszaru chronionego projekt planu dopuszcza realizację ciągów pieszych, ścieżek rowerowych, tras do jazdy konnej, urządzeń wodnych, pomostów oraz budowli sportowych i rekreacyjnych.

Prognozuje się, że ustalenia projektu planu nie będą stanowić źródła znaczącego niekorzystnego oddziaływania na obszary Natura 2000, ich integralność i powiązania z terenami cennymi przyrodniczo oraz ochronę gatunkową występujących na tym obszarze gatunków siedlisk, roślin i zwierząt. Zachowana zostanie integralność obszaru Natura 2000 oraz główne jego powiązania z cennym przyrodniczo otoczeniem, wykraczającym poza obszar gminy. Rodzaj i skala funkcji przyjętych w projekcie planu wskazują na neutralny wpływ na stan i funkcjonowanie obszarów natura 2000.

#### **obszar chronionego krajobrazu**

Obszary chronionego krajobrazu jako formę ochrony przyrody ustanawia się na terenach o wysokich walorach przyrodniczych, krajobrazowych i kulturowych, tam gdzie procesy antropogeniczne nie zniszczyły tych wartości. Ochroną obejmuje się całe geokompleksy (geosystemy), stosując zasadę powiązania tych obszarów w system przestrzennie ciągły, powiązany wzajemnie. Powiązania te łącząc ze sobą poszczególne typy ekosystemów mają za zadanie zachować więzi przyrodnicze, które z kolei są podstawą przemieszczania się gatunków. Zapisy projektu planu nie są w sprzeczności z ustaleniami rozporządzenia nr 3 Wojewody Mazowieckiego z dnia 13 lutego 2007r. w sprawie **Warszawskiego Obszaru Chronionego Krajobrazu**. W związku z powyższym prognozuje się brak negatywnego oddziaływania na przedmiot ochrony.

#### **powiązania sieci obszarów i obiektów chronionych, ciągłość korytarza ekologicznego**

Tereny Jeziora Dziekanowskiego i Strugi Dziekanowskiej wraz terenami otaczającymi jako tereny gruntów rolnych oraz teren wału przeciwpowodziowego wraz z strefą ochronną będzie chroniony przed degradacją środowiska przyrodniczego. Zachowane zostaną wzajemne powiązania sieci obszarów i obiektów chronionych. Ustalenia projektu planu wpłyną również korzystnie na utrzymanie ciągłości istniejących korytarzy ekologicznych ponadlokalnego i lokalnego. Utrzymanie korytarzy i właściwe gospodarowanie w ich obrębie może mieć istotne znaczenie dla ochrony siedlisk i gatunków na obszarach Natura 2000, dlatego w planowaniu przestrzennym należy wziąć je pod uwagę. Zachowanie drożności i ciągłości korytarzy jest kluczowe dla zachowania spójności istniejącej sieci wzajemnych powiązań.

Na uwagę zasługuje wprowadzenie terenu zieleni w chronionym krajobrazie okalającego Jezioro Dziekanowskie, stanowiącego część przebiegającej Strugi Dziekanowskiej oraz ujęcia istniejącego cieków wodnych (teren oznaczony symbolem WS2, WS3), którego wody są prowadzone do Jeziora Dziekanowskiego. Powyższe rozwiązania przełożą się na utrzymanie ciągłości starorzeczy i korytarza ekologicznego tworzącego system wzajemnych powiązań przyrodniczych z innymi wartościami przyrodniczymi i krajobrazowymi. Ponadto w celu ochrony układu starorzeczna Wisły należy odtworzyć naturalną rzeźbę terenu poprzez usunięcie z terenu zbiorników odpadów, oczyszczenie dna zbiorników i cieków poprzez bagrowanie, stworzenie warunków do podwyższenia lustra wody w układzie zbiorników i cieków wodnych do poziomu optymalnego dla siedlisk, wykonanie zabiegów konserwacyjnych zachowanego drzewostanu, usuwanie gatunków obcych (klon jesionolistny), odtworzenie zbiorowisk siedlisk wodno-błotnych (min.zbiorowisk łągowych ).

---

#### **15. ROZWIĄZANIA MAJĄCE NA CELU ZAPOBIEGANIE, OGRANICZENIE LUB KOMPENSACJĘ PRZYRODNICZĄ NEGATYWNYCH ODDZIAŁYWAŃ NA ŚRODOWISKO**

---

Przez kompensację przyrodniczą rozumie się: zespół działań obejmujących w szczególności roboty budowlane, lub ziemne, rekultywację gleby, zalesienie, zadrzewienia lub tworzenie skupień roślinności prowadzących do przywrócenia równowagi przyrodniczej na danym terenie, wyrównanie szkód dokonanych w środowisku przez realizację przedsięwzięcia i zachowanie walorów krajobrazowych. Projekt planu określa działania, które zakładają zapobieganie, ograniczenie lub nie dopuszczenie do ujemnego oddziaływania na środowisko – zapisy dotyczące gospodarki wodno-ściekowej, gospodarki odpadami, gospodarki cieplnej. Należy założyć, że zabezpieczeniem realizacji wszystkich w/w celów, zgodnie z zasadą poszanowania potrzeb środowiska

przyrodniczego jest zrównoważony rozwój. Oceniając wskazane założenia projektu planu pod kątem zabezpieczenia środowiska i zdrowia ludzi oraz prawidłowego gospodarowania zasobami przyrody należy stwierdzić, że wskazane sposoby zapobiegania i zmniejszania negatywnego oddziaływania na środowisko poszczególnych przedsięwzięć inwestycyjnych są wystarczające.

---

**16. PROPOZYCJE ROZWIĄZAŃ ALTERNATYWNYCH W STOSUNKU DO PRZEWIDYWANYCH W PROJEKCIE PLANU WRAZ Z UZASADNIENIEM ICH WYBORU**

---

Przyjęte rozwiązania w planie pozwalają na stwierdzenie, że w zakresie polityki przestrzennej i kierunków rozwoju, zostaną zachowane zasady ochrony obszarów aktywnych biologicznie i zabezpieczenia ciągłości struktur przyrodniczych. W niniejszym dokumencie nie przewidziano dodatkowej analizy alternatywnych rozwiązań minimalizujących lub eliminujących zagrożenia środowiska przyrodniczego. Niniejsza prognoza oddziaływania na środowisko sporządzana była równoległe z opracowywanym projektem planu. Zespoły autorskie przygotowujące oba te dokumenty ściśle ze sobą współpracowały przy wyborze konkretnych rozwiązań projektowych i koncepcji urbanistycznych. Zastosowanie takiej metody dla opracowania pozwoliło na przyjęcie rozwiązań przestrzennych, które w dużym stopniu pozwoliły na uniknięcie znaczących kolizji i konfliktów przestrzennych, doprowadzając do wyboru najbardziej pożądanych i optymalnych kierunków działań. Z tych względów przygotowanie oddzielnej propozycji planistycznych rozwiązań alternatywnych uznano za zbędne i nie wnoszące nic nowego do projektu planu. Eksploatacja wszelkich inwestycji, zarówno nowo wprowadzanych, jak i modernizowanych, jest ściśle związana z wdrażaniem nowoczesnych z punktu widzenia współczesnej wiedzy oraz bezpiecznych dla środowiska i zdrowia ludzi rozwiązań technologicznych. Przy sporządzaniu prognozy wykorzystano również inne dostępne publikacje, dokumenty i raporty dotyczące gminy Łomianki opracowane przez inne instytucje, a dotyczące środowiska i zmian w nim zachodzących. Dostępne opracowania pozwoliły na sprawdzenie, w jaki sposób proponowane w projekcie planu rozwiązania przestrzenne dostosowane są do uwarunkowań przyrodniczych terenu.

Prognoza nie jest dokumentem rozstrzygającym o słuszności realizacji zamierzeń inwestycyjnych przewidzianych w projekcie planu, a jedynie przedstawia prawdopodobne skutki, jakie niesie za sobą realizacja projektu planu na poszczególne elementy środowiska w ich wzajemnym powiązaniu, ekosystemy, krajobraz, a także na ludzi, dobra materialne i dobra kultury. Wypełnienie wszystkich obowiązków podanych w projekcie planu oraz późniejsze ich przestrzeganie pozwoli na zminimalizowanie zagrożeń związanych z nowym zainwestowaniem.

---

**17. STRESZCZENIE**

---

Niniejsza prognoza oddziaływania na środowisko dotyczy projektu miejscowego planu zagospodarowania przestrzennego obszaru północnej części sołectwa Dziekanów Polski. Celem prognozy jest określenie skutków wpływu realizacji projektu planu na środowisko, a także przedstawienie rozwiązań eliminujących negatywne skutki tych ustaleń na poszczególne elementy środowiska. Niniejsza prognoza została opracowana na podstawie art. 51 ust. 2 ustawy „o udostępnianiu informacji o środowisku i jego ochronie, udziale społeczeństwa w ochronie środowiska oraz o ocenach oddziaływania na środowisko”.

Projekt planu dotyczy terenu przeznaczonego pod tereny oznaczone symbolem: MN – tereny zabudowy mieszkaniowej jednorodzinnej; U – tereny zabudowy usługowej; US – tereny zabudowy usługowej sportu i rekreacji; RM – teren zabudowy zagrodowej; R – tereny rolnicze; Rw – tereny rolnicze z wodami powierzchniowymi; ZN – tereny zieleni w chronionym krajobrazie; WP – teren wału przeciwpowodziowego; WS – tereny wód powierzchniowych; KDZ – tereny dróg publicznych klasy zbiorczej; KDD – teren drogi publicznej klasy dojazdowej; KPJ – tereny publicznych ciągów pieszych z możliwością dojazdu; CP – tereny publicznych ciągów pieszych.

Głównym celem projektu planu jest ochrona istniejących wartości przyrodniczych i krajobrazowych oraz utrzymanie ładu przestrzennego. Uchwalenie planu w przyjętej formie pozwoli na zatrzymanie chaotycznie

## **PROGNOZA ODDZIAŁYWANIA NA ŚRODOWISKO**

DO PROJEKTU MIEJSCOWEGO PLANU ZAGOSPODAROWANIA PRZESTRZENNEGO  
OBSZARU PÓŁNOCNEJ CZĘŚCI SOŁECTWA DZIEKANÓW POLSKI

rozwijającej się zabudowy oraz właściwą ochronę chronionych gatunków i siedlisk przyrodniczych. Dostosowanie funkcji, struktury oraz intensywności zagospodarowania do uwarunkowań środowiska przyrodniczego przyczyni się do zrównoważonego rozwoju gminy. Przyjęty sposób zagospodarowania ma na celu przede wszystkim zachowanie terenów otwartych pól i łąk oraz poprawne funkcjonowanie przestrzeni już zabudowanych.

Oceniając ustalenia dla przeznaczeń terenów pod kątem zabezpieczenia środowiska i zdrowia ludzi oraz prawidłowego gospodarowania zasobami przyrody należy stwierdzić, że wskazane sposoby zapobiegania i zmniejszania negatywnego oddziaływania na środowisko poszczególnych przedsięwzięć inwestycyjnych są wystarczające. Realizacja ustaleń projektu planu nie spowoduje jakiegokolwiek oddziaływania transgranicznego mogącego objąć większy obszar niż określony granicą opracowania. Wszystkie prowadzone działania ze względu na swój charakter będą dotyczyły jedynie obszaru objętego planem, a oddziaływanie poszczególnych elementów będzie miało przede wszystkim charakter lokalny. Projekt planu określa szereg celów operacyjnych, które zakładają zapobieganie, ograniczenie lub nie dopuszczenie do ujemnego oddziaływania na środowisko poszczególnych sposobów zagospodarowania i zainwestowania terenów przewidzianych planem i pozwalają na stwierdzenie, że w zakresie polityki przestrzennej i kierunków rozwoju, zachowują zasady ochrony obszarów aktywnych biologicznie i zabezpieczenia ciągłości struktur przyrodniczych.

Prognoza nie jest dokumentem rozstrzygającym o słuszności realizacji zamierzeń inwestycyjnych przewidzianych w planie, a jedynie przedstawia prawdopodobne skutki, jakie niesie za sobą realizacja ustaleń projektu planu na poszczególne elementy środowiska w ich wzajemnym powiązaniu, ekosystemy, krajobraz, a także na ludzi, dobra materialne i dobra kultury. Wypełnienie wszystkich obowiązków podanych w projekcie planu oraz późniejsze ich przestrzeganie pozwoli na zminimalizowanie zagrożeń zarówno w obrębie terenów będących przedmiotem planu, jak i na terenach sąsiednich.

Reasumując należy stwierdzić, że niniejsza prognoza opisuje oddziaływanie funkcji przyjętych w projekcie planu oraz przedstawia szczegółową analizę i ocenę przewidywanych (niekiedy hipotetycznych) oddziaływań w poszczególnych aspektach.

---

## **18. ZAŁĄCZNIKI GRAFICZNE**

Załącznik nr 1 – Prognoza oddziaływania na środowisko do projektu miejscowego planu zagospodarowania przestrzennego obszaru północnej części sołectwa Dziekanów Polski