

PROGNOZA ODDZIAŁYWANIA NA ŚRODOWISKO MIEJSCOWEGO PLANU
ZAGOSPODAROWANIA PRZESTRZENNEGO „RACŁAWICKA”

Łomianki, 2018 r.

Spis treści

1.	Wprowadzenie	3
2.	Informacje o zawartości, głównych celach projektowanego dokumentu	3
3.	Powiązania z innymi dokumentami	5
4.	Cele ochrony środowiska ustanowione na szczeblu międzynarodowym, wspólnotowym i krajowym, istotne z punktu widzenia projektowanego dokumentu, oraz sposoby, w jakich te cele i inne problemy środowiska zostały uwzględnione podczas opracowywania dokumentu.....	5
5.	Ogólna charakterystyka terenu objętego planem.....	6
6.	Potencjalne zmiany środowiska przy braku realizacji ustaleń planu.....	6
7.	Prognoza oddziaływania na środowisko.....	6
8.	Istniejące problemy ochrony środowiska istotne z punktu widzenia realizacji projektowanego dokumentu, w szczególności dotyczące obszarów podlegających ochronie na podstawie ustawy z dnia 16 kwietnia 2004 r. o ochronie przyrody	7
9.	Rozwiązania mające na celu zapobieganie, ograniczanie lub kompensację przyrodniczą negatywnych oddziaływań na środowisko, mogących być rezultatem realizacji projektowanego dokumentu, w szczególności na cele i przedmiot ochrony obszaru Natura 2000 oraz integralność tego obszaru.....	7
10.	Przewidywane znaczące oddziaływania, w tym oddziaływania bezpośrednie, pośrednie, wtórne, skumulowane, krótkoterminowe, średnioterminowe i długoterminowe, stałe i chwilowe oraz pozytywne i negatywne, na cele i przedmiot ochrony obszaru Natura 2000 oraz integralność tego obszaru, a także na środowisko.....	8
11.	Informacje o możliwym transgranicznym oddziaływaniu na środowisko	8
12.	Rozwiązania alternatywne do rozwiązań zawartych w projektowanym dokumencie wraz z uzasadnieniem ich wyboru oraz opis metod dokonania oceny prowadzącej do tego wyboru albo wyjaśnienie braku rozwiązań alternatywnych, w tym wskazania napotkanych trudności wynikających z niedostatków techniki lub luk we współczesnej wiedzy.....	8
13.	Przewidywane metody analizy skutków realizacji postanowień planu miejscowego oraz częstotliwości jej przeprowadzania	8
14.	Streszczenie sporządzone w języku niespecjalistycznym	8

1. Wprowadzenie

Niniejsza prognoza oddziaływania na środowisko dotyczy miejscowego planu zagospodarowania przestrzennego „Raclawicka”, sporządzanego zgodnie z uchwałą Nr XVI/199/2016 Rady Miejskiej w Łomiankach z dnia 21 kwietnia 2016 r.

Podstawa formalno prawna. Prognoza oddziaływania na środowisko jest elementem strategicznej oceny oddziaływania na środowisko przeprowadzanej na podstawie ustawy z dnia 3 października 2008 r. o udostępnianiu informacji o środowisku i jego ochronie, udziale społeczeństwa w ochronie środowiska oraz o ocenach oddziaływania na środowisko (ustawa soos) (t.j. Dz. U. z 2017 r. poz. 1405, z późn. zm.). Prognoza oddziaływania na środowisko została sporządzona w ramach procedury planistycznej planu miejscowego zgodnie z ustawą z 27 marca 2003 r. o planowaniu i zagospodarowaniu przestrzennym (t.j. Dz. U. z 2017 r. poz. 1073).

Główne cele prognozy. Celem prognozy jest ocena potencjalnych skutków środowiskowych realizacji przyjętych rozwiązań w miejscowym planie zagospodarowania przestrzennego „Raclawicka”, w tym wskazanie potencjalnie uciążliwych lub korzystnych dla środowiska ustaleń planistycznych. Również zadaniem prognozy jest przedstawienie ewentualnych rozwiązań zapobiegawczych i alternatywnych, które pozwolą na zmniejszenie, bądź wyeliminowanie negatywnych skutków wynikających z zapisów planu miejscowego.

Zakres i metodyka sporządzania prognozy. Metodyka opracowania prognozy oddziaływania na środowisko została opracowana zgodnie z zakresem prognozy, określonym w ustawie z dnia 3 października 2008 r. o udostępnianiu informacji o środowisku i jego ochronie, udziale społeczeństwa w ochronie środowiska oraz o ocenach oddziaływania na środowisko (t.j. Dz. U. z 2016 r. poz. 353, z późn. zm.). Zakres merytoryczny prognozy został dostosowany do charakteru ustaleń planu miejscowego, a także skali zjawisk jakie mogą nastąpić w wyniku ich realizacji.

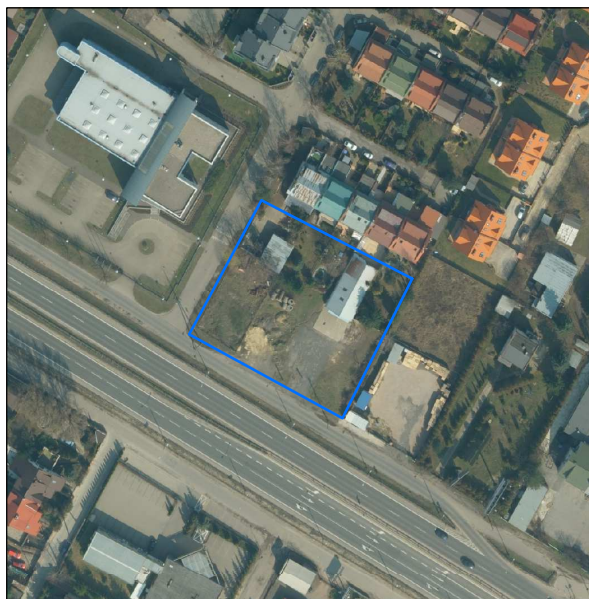
Informacje zawarte w prognozie zostały przedstawione stosownie do stanu współczesnej wiedzy i metody oceny, a także dostosowane do zawartości i stopnia szczegółowości informacji zawartych w planie miejscowym. Zakres i stopień szczegółowości prognozy oddziaływania na środowisko został opracowany zgodnie ze stanowiskiem Regionalnego Dyrektora Ochrony Środowiska (pismo nr WOOŚ-I.411.154.2016.DC z dnia 9 czerwca 2016 r.) W wyznaczonym terminie Państwowy Powiatowy Inspektor Sanitarny w Ożarowie Mazowieckim nie przedstawił stanowiska w tej sprawie.

Dokumenty oraz opracowania uwzględnione w prognozie. Przy sporządzaniu prognozy wykorzystano przede wszystkim następujące materiały: Projekt miejscowego planu zagospodarowania przestrzennego „Raclawicka”, Miejscowy plan zagospodarowania przestrzennego „Łomianki Centrum” (Uchwała Rady Miejskiej w Łomiankach nr LV/414/2010 z dnia 4 listopada 2010 r.), Studium uwarunkowań i kierunków zagospodarowania przestrzennego miasta i gminy Łomianki, zatwierdzonego uchwałą Nr IX/90/2015 Rady Miejskiej w Łomiankach z dnia 13 sierpnia 2015 r., Opracowanie ekofizjograficzne podstawowe dla miasta i gminy Łomianki z elementami opracowania problemowego dotyczącego zagadnień związanych z prawną ochroną przyrodniczą oraz zagrożeniem występowania powodzi, Pracownia Ochrony Środowiska, Warszawa 2013 r..

Ponadto uwzględniono inne dokumenty strategiczne, planistyczne, środowiskowe i przyrodnicze oraz obowiązujące dokumenty prawne dotyczące planowania przestrzennego oraz ochrony środowiska.

2. Informacje o zawartości, głównych celach projektowanego dokumentu

Obszar objęty opracowaniem zajmuje powierzchnię ok. 2300 m². Obejmuje działki ewidencyjne o numerze: 243, 244, 245, 246, 247, 248, 249, 250/2, 250/3, 250/4, 846/10 z obrębu ew. 4.0004 i część działki ewidencyjne nr 846/1 z obrębu ew. 4.0004. Znajduje się w centrum miasta Łomianki przy głównej drodze o znaczeniu krajowym ul. Kolejowej, przy skrzyżowaniu z ul. Raclawicką, w obszarze silnie zabudowanym i zurbanizowanym. Przy ul. Kolejowej zlokalizowane są głównie obiekty usługowe, głębiej od ulicy znajduje się zabudowa mieszkaniowa jednorodzinna. Na terenie planu miejscowego zlokalizowane są dwa budynki gospodarcze. Znaczna część jest nie zagospodarowana.



Rys. 1 Zdjęcie fotolotnicze analizowanego obszaru.

Główne cele projektowanego dokumentu. Celem podjętych działań planistycznych jest likwidacja wyznaczonej w obowiązującym planie publicznej drogi dojazdowej w formie ciągu pieszo-jezdnego (4KD-KJ) i włączenie tego terenu do zabudowy usługowej.

Ogólne ustalenia przyjęte w planie miejscowym.

W planie miejscowym zostało ustalone następujące przeznaczenie terenu:

- 1) U – teren zabudowy usługowej nieuciążliwej,
- 2) KDD – teren drogi publicznej klasy dojazdowej.

Przedmiotem ustaleń projektu planu są: zasady ochrony i kształtowania ładu przestrzennego, zasady ochrony środowiska, przyrody i krajobrazu kulturowego, wymagania wynikające z potrzeb kształtowania przestrzeni publicznych, warunki zagospodarowania terenów oraz ograniczenia w ich użytkowaniu, szczegółowe zasady i warunki scalania i podziału nieruchomości, zasady modernizacji, rozbudowy i budowy systemów komunikacji i systemu parkowania, zasady modernizacji, rozbudowy i budowy systemów infrastruktury technicznej i gospodarowania odpadami, urządzania i użytkowania terenów, ustalenia szczegółowe, wskaźniki kształtowania zabudowy i zagospodarowania terenu oraz gabaryty obiektów, stawki procentowe, na podstawie których ustala się opłatę, o której mowa w art.36 ust. 4 ustawy o planowaniu i zagospodarowaniu przestrzennym.

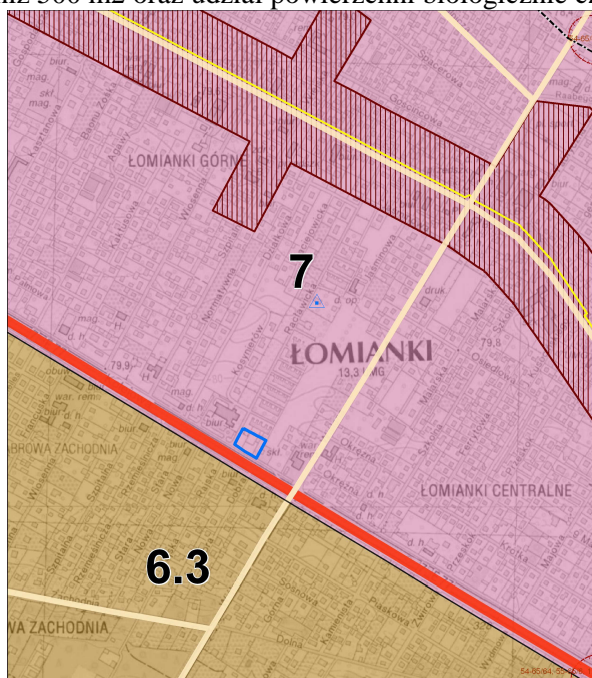
Zestawienie ustaleń projektu planu z obowiązującymi planami w zakresie przeznaczenia i wskaźników zagospodarowania.

	obowiązujący mpzp Stare Łomianki	projekt planu miejscowego
Dla działek o nr ew. 846/10, 248, 243, 244, 245, 246, 247, 249 oraz części działek o nr ew. 250/2, 250/3 i 250/4		
przeznaczenie	U6 – zabudowa usługowa nieuciążliwa z wyłączeniem: usług związanych z ochroną zdrowia i opieką społeczną, usług handlu o powierzchni sprzedaży powyżej 1000 m ² .	U – teren zabudowy usługowej nieuciążliwej
wskaźnik max. powierzchni zabudowy	40%	50%
wskaźnik maksymalnej intensywności zabudowy	1,2	0,1 – 1,2
maksymalna wysokość zabudowy	12 m	12 m
minimalny wskaźnik powierzchni biologicznie czynnej	40%	40%
minimalna wielkość działki budowlanej	1000 m ²	1000 m ²
Dla części działki o nr ew. 250/2		
przeznaczenie	7KDD – istniejąca droga do przebudowy – ul. Raclawicka, 4KD-PJ – droga projektowana	KDD U – teren zabudowy usługowej nieuciążliwej
Dla części działek o nr ew. 250/3, 250/4		
przeznaczenie	4KD-PJ – droga projektowana	U – teren zabudowy usługowej nieuciążliwej

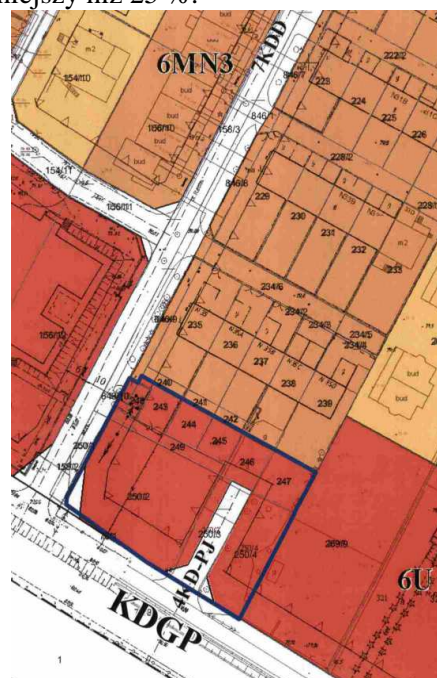
W porównaniu do obowiązującego planu „Łomianki Centrum” dla terenu objętego sporządzeniem planu „Raclawicka” wyznaczona droga projektowa 4KD-PJ została przeznaczona pod usługi nieuciążliwe, maksymalny wskaźnik powierzchni zabudowy zwiększono do 50 % oraz zaktualizowano ustalenia zgodnie z obowiązującymi przepisami.

3. Powiązania z innymi dokumentami

Studium. Plan miejscowy jest zgodny z ustaleniami zawartymi w Studium uwarunkowań i kierunków zagospodarowania przestrzennego Miasta i Gminy Łomianki (uchwała nr IX/90/2016 Rady Miejskiej w Łomiankach z dnia 13 sierpnia 2016r.). W studium obszar objęty planem należy do strefy 7 – Centralna wielofunkcyjna. Przeznaczeniem dominującym jest zabudowa mieszkaniowa jednorodzinna wolnostojąca, bliźniacza i szeregowa, zabudowa śródmiejska wielofunkcyjna, zabudowa usługowa - usługi komercyjne (podstawowe i ponadlokalne) oraz zabudowa usługowa - obiekty użyteczności publicznej. Przeznaczeniem dopełniającym są tereny sportu i rekreacji (w tym turystyka), tereny zieleni urządzonej, istniejące tereny zabudowy mieszkaniowej wielorodzinnej, tereny rozmieszczenia obiektów handlowych o powierzchni sprzedaży powyżej 2000 m² (na określonym obszarze). Dla zabudowy usługowej zlokalizowanej przy ul. Kolejowej ustalono powierzchnię działki nie mniejszą niż 500 m² oraz udział powierzchni biologicznie czynnej nie mniejszy niż 25 %.



Rys. 2 Wyrys ze studium uwarunkowań i kierunków zagospodarowania przestrzennego miasta i gminy Łomianki.



Rys. 3 Wyrys z obowiązującego planu miejscowego „Łomianki Centrum”.

Obowiązujące plany miejscowe. W obowiązującym planie miejscowym „Łomianki Centrum” tereny bezpośrednio sąsiadujące z analizowanym obszarem przeznaczone są pod zabudowę usługową 6U, zabudowę mieszkaniową jednorodziną szeregową 9MN3, drogę krajową nr 7 KDGP oraz drogę do przebudowy 7KDD. Ustalenia projektu planu miejscowego są powiązane z zasadami planistycznymi obowiązującymi dla terenów rejonu ul. Kolejowej i ul. Raclawickiej.

4. Cele ochrony środowiska ustanowione na szczeblu międzynarodowym, wspólnotowym i krajowym, istotne z punktu widzenia projektowanego dokumentu, oraz sposoby, w jakich te cele i inne problemy środowiska zostały uwzględnione podczas opracowywania dokumentu

Plan miejscowy „Raclawicka” będzie realizował założenia środowiskowe wspólnej polityki Unii Europejskiej na poziomie lokalnym. Planowane zmiany przeznaczenia terenu będą polegać na wyeliminowaniu drogi dojazdowej w formie ciągu pieszo-jednego. Takie działanie wpłynie na

ujednoczenie i uporządkowanie przestrzeni wzdłuż głównej drogi Łomianek, pełniącej funkcję drogi tranzytowej. Realizacja ustaleń projektu planu wpłynie korzystnie na aspekty środowiskowe, w tym zachowanie zrównoważonego rozwoju miasta.

5. Ogólna charakterystyka terenu objętego planem

Położenie i ukształtowanie powierzchni terenu, budowa geologiczna, gleby, warunki budowlane. Obszar objęty planem miejscowym położony jest na tarasie nadzalewowym doliny Wisły. Teren jest płaski, lekko obniżający się w kierunku północnym. Teren planu miejscowego posiada korzystne warunki budowlane. Wg mapy glebowo-rolniczej na tym terenie przeważają piaski gliniaste. Lokalnie warunki budowlane mogą być utrudnione ze względu na występowanie w podłożu przewarstwień madowych.

Wody powierzchniowe i podziemne, zagrożenia powodziowe i podtopienia. Plan miejscowy znajduje się w dolinie Wisły. W granicach planu nie występują zbiorniki wodne. Obszar objęty planem miejscowym położony jest w granicach udokumentowanego Głównego Zbiornika Wód Podziemnych (GZWP) Dolina Środkowej Wisły nr 222, nieudokumentowanego Głównego Zbiornika Wód Podziemnych (GZWP) Subniecka warszawska nr 215. Występują dwa użytkowane piętra wodonośne: trzeciorzędowe i czwartorzędowe. Wody gruntowe znajdują się na głębokości poniżej 2 m ppt. Według map zagrożeń powodziowych sporządzonych przez KZGW w 2013r. obszar planu miejscowy nie jest narażony na niebezpieczeństwo wystąpienia powodzi.

Warunki klimatyczne, powietrze atmosferyczne, klimat akustyczny. Wg Atlasu Rzeczypospolitej, A. Wosia teren planu miejscowego położony jest w północno-wschodniej części XVII regionu klimatycznego – Regionu Środkowopolskiego. Występuje klimat charakterystyczny dla doliny Wisły. Jakość powietrza i klimatu akustycznego wynika z bezpośredniego sąsiedztwa ul. Kolejowej, jest złe. (Brak jest danych szczegółowych w tym zakresie.)

Fauna, flora i krajobraz. Teren opracowania znajduje się w centrum miasta Łomianek, w obszarze całkowicie przekształconym antropogenicznie. Wśród zwierząt przeważają gatunki związane z zabudową miejską. Roślinność stanowią gatunki obce, niezwiązane z siedliskiem. Krajobraz jest typowy dla miejscowości podwarszawskich.

Obszary i obiekty przyrodnicze prawnie chronione, powiązania przyrodnicze. W granicach planu nie ma obszarów ani obiektów objętych prawną ochroną przyrodniczą. W odległości ok. 1400 m znajduje się Kampinoski Park Narodowy, Warszawski Obszar Chronionego Krajobrazu (strefa zwykła) - 950 m, Obszar Natura 2000 Kampinowska Dolina Wisły PLH140029 - ok. 1800 m, Obszar Natura 2000 Dolina Środkowej Wisły PLPL PLB140004 - 1800 m, Obszar Natura 2000 Puszcza Kampinowska Wisły PL140001 – ok. 1400 m, Rezerwat przyrody Jezioro Kiełpińskie - ok. 2800 m, rezerwat Ławice Kiełpińskie – ok. 2000 m, rezerwat Sieraków – 2100 m. Najbliżej tj. w odległości ok. 725 m znajdują się pomniki przyrody aleja lip drobnolistnych (przy al. Lip w Dąbrowie Leśnej). Brak powiązania przyrodniczego.

Obszary i obiekty wartościowe dla dziedzictwa kulturowego. Nie ma obszarów i obiektów wpisanych do rejestru i ewidencji zabytków ani stanowisk archeologicznych.

Gospodarka odpadami, zaopatrzenie w wodę, odprowadzanie i zagospodarowanie wód deszczowych i roztopowych. W ul. Kolejowej i ul. Raclawickiej jest sieć wodociągowa i kanalizacyjna. Na terenie gminy znajduje się oczyszczalnia ścieków, o przepustowości 4240 m³/d Q. Na terenie miasta i gminy nie ma kanalizacji deszczowej.

6. Potencjalne zmian środowiska przy braku realizacji ustaleń planu

Na terenie objętym planem miejscowym obowiązuje miejscowy plan zagospodarowania przestrzennego „Łomianki Centrum”. W przypadku braku realizacji planu miejscowego będą obowiązywać ustalenia zawarte w tym planie.

7. Prognoza oddziaływania na środowisko

Realizacja ustaleń planu miejscowego będzie mieć neutralny wpływ na środowisko i jego elementy. Wprowadzone zmiany w stosunku do ustaleń zawartych w obowiązujących planach miejscowych są niewielkie. Zakłada się, że przy prawidłowej realizacji ustaleń planu miejscowego nie powstaną istotne zagrożenia dla poszczególnych elementów środowiska przyrodniczego (rzeźby, klimatu,

bioróżnorodności, roślinności, zwierząt, krajobrazu, obszarów objętych ochroną prawną, powiązań przyrodniczych), a także dla zdrowia i życia ludzi.

Wpływ na ekosystemy, różnorodność biologiczną, zwierzęta i rośliny. Pod względem przyrodniczym obszary objęte planem charakteryzują się przeciętnymi wartościami.

Oddziaływanie na obszary i obiekty objęte ochroną prawną, w tym na obszary natura 2000.

W planie miejscowym zostały uwzględnione przepisy dotyczące ochrony obszarów przyrodniczych objętych ochroną prawną. W wyniku realizacji ustaleń planu miejscowego nie przewiduje się znaczącego negatywnego oddziaływania na cele i przedmioty przyrodniczej ochrony prawnej. Wprowadzone zmiany w zagospodarowaniu, ich rodzaj i skala będzie mieć neutralny wpływ na przedmioty ochrony obszarów i obiektów objętych prawną ochroną, w tym na obszary Natura 2000.

Wpływ na ludzi. Ustalenia planu miejscowego nie wpłyną negatywnie na życie i zdrowie ludzi.

Oddziaływanie na powietrze atmosferyczne. Nie prognozuje się istotnego pogorszenia stanu powietrza atmosferycznego. Zmiany będą niewielkie i będą miały charakter lokalny. Plan miejscowy zapewnia ograniczenie emisji zanieczyszczeń gazowych poprzez stosowanie urządzeń wykorzystujących min. odnawialne źródła energii.

Przekształcenie naturalnego ukształtowania terenu oraz wpływ na gleby. Realizacja ustaleń planu miejscowego będzie miała lokalny i mało znaczący wpływ na rzeźbę i gleby tego terenu. Realizacja nowych obiektów będzie skutkować nieznacznym naruszeniem zewnętrznej warstwy ziemi – wykopy i nasypy. Należy zaznaczyć, że obszar obecnie jest silnie przekształcony antropogenicznie.

Wpływ na stan i jakość wód powodziowych i podziemnych. Przewiduje się, że ustalenia planu miejscowego będą pozytywnie wpływać na stan i jakość wód powierzchniowych i podziemnych. Plan zapewnia ochronę przed zanieczyszczeniami, poprzez nakaz podłączenia nowo planowanych obiektów do gminnej sieci wodno-kanalizacyjnej. Ścieki odprowadzane będą do gminnej oczyszczalni ścieków, co zapewni ochronę przed zanieczyszczeniami wód gruntowych ściekami bytowo-gospodarczymi.

Emitowanie hałasu. Realizacja ustaleń planu miejscowego nie wpłynie na nadmierne zwiększenie emisji hałasu na obszarze objętym planem oraz w jego sąsiedztwie.

Wpływ na krajobraz. Realizacji ustaleń planu miejscowego wpłynie korzystnie na miejski krajobraz Łomianek, w szczególności na walory głównej ulicy – ul. Kolejowej. Prawdopodobnie zachodzące zmiany będą następowały w sposób łagodny w zależności od dalszego rozwoju miejscowości i zapotrzebowania w obiekty publiczne.

Wpływ na klimat. Nie prognozuje się istotnego pogorszenia stanu powietrza atmosferycznego. Zmiany będą niewielkie i będą miały charakter lokalny. Plan miejscowy zapewnia ograniczenie emisji zanieczyszczeń gazowych poprzez wskazanie na możliwość stosowania odnawialnych źródeł energii.

Wykorzystanie zasobów środowiska. Na obszarach objętych planem miejscowym, ani w jego sąsiedztwie, nie występują udokumentowane złoża kopaliny. Nie przewiduje się oddziaływania na kopaliny.

Wpływ na zabytki, dobra materialne. Brak wpływu.

8. Istniejące problemy ochrony środowiska istotne z punktu widzenia realizacji projektowanego dokumentu, w szczególności dotyczące obszarów podlegających ochronie na podstawie ustawy z dnia 16 kwietnia 2004 r. o ochronie przyrody

Obszar planu miejscowego znajduje się w strefie ochronnej (otulinie) Kampinoskiego Parku narodowego (KPN). Pozostałe obszary i obiekty prawnie chronione znajdują się w znacznej odległości od granic planu miejscowego. Ustalenia planu zapewniają ochronę przyrody oraz bezpieczeństwo ludności, dóbr materialnych.

9. Rozwiązania mające na celu zapobieganie, ograniczanie lub kompensację przyrodniczą negatywnych oddziaływań na środowisko, mogących być rezultatem realizacji projektowanego dokumentu, w szczególności na cele i przedmiot ochrony obszaru Natura 2000 oraz integralność tego obszaru

W wyniku realizacji ustaleń planu miejscowego wystąpią oddziaływania na środowisko przyrodnicze i środowisko ludzkie. Ze względu na skalę i zasięg przestrzenny istniejących i potencjalnych oddziaływań nie przewiduje się, aby wystąpiły zjawiska wpływające niekorzystnie na poszczególne komponenty środowiska. Ogólna ocena zidentyfikowanych oddziaływań, daje podstawę do stwierdzenia,

że są to oddziaływania mało istotne wedle kryteriów obowiązujących przepisów ochrony środowiska, w tym przepisów ochrony przyrody. Ustalenia zawarte w planie miejscowym mają charakter ograniczający i łagodzący czynniki, które mogłyby skutkować ujemnym oddziaływaniem na środowisko. Dlatego też nie ma konieczności wskazania rozwiązań, których celem byłoby zapobieganie, ograniczanie lub kompensację przyrodniczą negatywnych oddziaływań na środowisko, mogących być rezultatem realizacji projektowanego dokumentu, w szczególności na cele i przedmiot ochrony obszaru Natura 2000 oraz integralność tego obszaru.

10. Przewidywane znaczące oddziaływania, w tym oddziaływania bezpośrednie, pośrednie, wtórne, skumulowane, krótkoterminowe, średnioterminowe i długoterminowe, stałe i chwilowe oraz pozytywne i negatywne, na cele i przedmiot ochrony obszaru Natura 2000 oraz integralność tego obszaru, a także na środowisko

Nie przewiduje się znaczącego oddziaływania na cele i przedmioty ochrony obszarów Natura 2000 oraz integralność tych obszarów.

11. Informacje o możliwym transgranicznym oddziaływaniu na środowisko

Ze względu na skalę planowanych zmian w zagospodarowaniu nie przewiduje się transgranicznego oddziaływania na środowisko.

12. Rozwiązania alternatywne do rozwiązań zawartych w projektowanym dokumencie wraz z uzasadnieniem ich wyboru oraz opis metod dokonania oceny prowadzącej do tego wyboru albo wyjaśnienie braku rozwiązań alternatywnych, w tym wskazania napotkanych trudności wynikających z niedostatków techniki lub luk we współczesnej wiedzy

Przewiduje się, że wprowadzone zapisy w pełni zapewniają ochronę środowiska, w tym ludzi. Nie zaszła potrzeba proponowania innych rozwiązań zastępczych. Zaleca się jedynie kontynuowanie stałej kontroli wpływu procesów urbanizacji zachodzących na tym terenie.

13. Przewidywane metody analizy skutków realizacji postanowień planu miejscowego oraz częstotliwości jej przeprowadzania

W planie miejscowym ustalone zostały zasady zagospodarowania terenu, które zostaną skonsumowane na etapie projektu budowlanego. Analizowany plan miejscowy wprowadza przeznaczenie nawiązujące do już istniejących elementów zagospodarowania. Analizę skutków realizacji postanowień planu miejscowego należy przeprowadzać w ramach analizy aktualności planów miejscowych, która zgodnie z art. 32 ustawy o planowaniu i zagospodarowaniu przestrzennym powinna być wykonana przynajmniej raz w ciągu trwania kadencji burmistrza.

14. Streszczenie sporządzone w języku niespecjalistycznym

Prognoza oddziaływania na środowisko dotyczy miejscowego planu zagospodarowania przestrzennego „Raclawicka”, sporządzanego zgodnie z uchwałą Nr XVI/199/2016 Rady Miejskiej w Łomiankach z dnia 21 kwietnia 2016 r. Prognoza oddziaływania na środowisko została sporządzona w ramach procedury planistycznej planu miejscowego zgodnie z ustawą z 27 marca 2003 r. o planowaniu i zagospodarowaniu przestrzennym (t.j. Dz. U. z 2017 r. poz. 1073). W planie miejscowym zostały zachowane ustalenia z obowiązującego planu „Łomianki Centrum”. Dokonane zostały jedynie następujące zmiany: droga projektowa 4KD-PJ została przeznaczona pod usługi nieuciążliwe, maksymalny wskaźnik powierzchni zabudowy zwiększono do 50 %, zaktualizowano ustalenia zgodnie z obowiązującymi przepisami. Plan miejscowy jest zgodny z obowiązującymi przepisami na szczeblu krajowym i międzynarodowym. Ustalenia są powiązane ze studium i planem miejscowym. Plan miejscowy nie będzie miał znaczącego negatywnego oddziaływania na środowisko: różnorodność biologiczną, ludzi, zwierzęta, rośliny, powietrze, wodę, glebę oraz obszary i obiekty objęte prawną ochroną przyrodniczą, w tym na obszary Natura 2000. Nie narusza standardów środowiskowych w zakresie zanieczyszczeń gleby, wód, powietrza oraz klimatu akustycznego. Realizacja planu będzie miała pozytywny wpływ na krajobraz Łomianek. Nie przewiduje się

wystąpienia oddziaływania transgranicznego. Prognoza nie wykazała istotnych przeciwwskazań dla realizacji planu miejscowego.