

Prognoza oddziaływania na środowisko
do miejscowego planu zagospodarowania przestrzennego „Sadowa
Południe”



Wieliczka, 4.11.2025

Zespół autorski:	mgr Agnieszka Michalska – kierownik zespołu	
	inż. Barbara Stanisz	

Spis treści

1. Wstęp	6
1.1. Podstawa formalno-prawna.....	6
2. Cele ochrony środowiska ustanowione na szczeblu międzynarodowym, wspólnotowym i krajowym, istotne z punktu widzenia realizowanego dokumentu oraz sposoby w jakich te cele i inne problemy środowiska zostały uwzględnione podczas opracowywania dokumentu, a także powiązania z innymi dokumentami	6
3. Informacje o powiązaniach z innymi dokumentami, głównych celach projektu planu oraz jego zawartości	7
3.1. Powiązania z innymi dokumentami.....	7
3.2. Główne cele sporządzenia planu	10
3.3. Lokalizacja obszaru opracowania.....	11
3.4. Zawartość projektowanego dokumentu.....	13
4. Metodyka zastosowana przy sporządzaniu opracowania	15
5. Propozycje, dotyczące przewidywanych metod analizy skutków realizacji postanowień projektowanego dokumentu oraz częstotliwość jej przeprowadzania	16
6. Transgraniczne oddziaływanie na środowisko	16
7. Charakterystyka i stan środowiska przyrodniczego obszaru objętego opracowaniem	16
7.1. Geologia i geomorfologia.....	16
7.2. Surowce mineralne	17
7.3. Użytkowanie gruntów i gleby	17
7.4. Warunki hydrologiczne	18
7.4.1. Wody powierzchniowe.....	18
7.4.2. Wody podziemne.....	19
7.5. Klimat i powietrze	20
7.6. Walory krajobrazowe	21
7.7. Zabytki.....	23
7.8. Różnorodność biologiczna	23
7.8.1. Szata roślinna	23
7.8.2. Fauna	24
7.9. Powiązania przyrodnicze analizowanych obszarów z otoczeniem	25
7.9.1. Obszary i obiekty przyrodnicze prawnie chronione	25
7.9.2. Korytarze ekologiczne.....	33
7.9.3. System przyrodniczy gminy	34
8. Istniejące problemy ochrony środowiska istotne z punktu widzenia realizacji projektowanego dokumentu, w szczególności dotyczące obszarów podlegających ochronie na podstawie ustawy z dnia 16 kwietnia 2004 r. o ochronie przyrody	35
8.1. Zagrożenia dla środowiska glebowego, wód powierzchniowych i podziemnych.....	35

8.2.	Zagrożenie powodziowe.....	35
8.3.	Zanieczyszczenie powietrza oraz hałas	36
8.4.	Zagrożenie osuwiskowe	36
8.5.	Gospodarka odpadami	36
8.6.	Zagrożenia dla form ochrony przyrody	37
8.7.	Bariery antropogeniczne dla powiązań ekologicznych	39
9.	Potencjalne zmiany stanu środowiska w przypadku braku realizacji projektowanego dokumentu	39
10.	Przewidywane znaczące oddziaływania, w tym oddziaływania bezpośrednie, pośrednie, wtórne, skumulowane, krótkoterminowe, średnioterminowe i długoterminowe, stałe, chwilowe oraz pozytywne i negatywne, na cele i przedmioty obszaru Natura 2000 oraz integralność tego obszaru, a także na środowisko.....	40
10.1.	Oddziaływanie na ludzi	43
10.2.	Oddziaływanie na rośliny, zwierzęta oraz różnorodność biologiczną.....	43
10.3.	Oddziaływanie na cele i przedmioty ochrony obszarów Natura 2000	44
10.4.	Oddziaływanie na Warszawski Obszar Chronionego Krajobrazu.....	44
10.5.	Oddziaływanie na pozostałe obszary objęte ochroną prawną	46
10.6.	Oddziaływanie na powiązania przyrodnicze oraz korytarze migracyjne zwierząt i roślin....	46
10.7.	Oddziaływanie na krajobraz	47
10.8.	Oddziaływanie na wodę	47
10.9.	Oddziaływanie na powietrze	48
10.10.	Oddziaływanie na klimat.....	48
10.11.	Oddziaływanie na powierzchnię ziemi.....	49
10.12.	Oddziaływanie na zasoby naturalne	49
10.13.	Oddziaływanie na zabytki i dobra materialne	49
11.	Rozwiązania mające na celu zapobieganie, ograniczanie lub kompensację przyrodniczą negatywnych oddziaływań na środowisko, mogących być rezultatem realizacji projektowanego dokumentu, w szczególności na cele i przedmiot ochrony obszaru Natura 2000 oraz integralność tego obszaru	50
12.	Rozwiązania alternatywne do rozwiązań zawartych w projektowanym dokumencie wraz z uzasadnieniem ich wyboru.....	53
13.	Streszczenie w języku niespecjalistycznym	53
14.	Dokumenty i materiały źródłowe	56
	Akty prawne uwzględnione w opracowaniu	56
	Spis rycin i tabel	59

1. Wstęp

1.1. Podstawa formalno-prawna

Przedmiotem niniejszego opracowania jest prognoza oddziaływania na środowisko do miejscowego planu zagospodarowania przestrzennego „Sadowa Południe”, sporządzonego na podstawie Uchwały Nr XLII/360/2021 Rady Miejskiej w Łomiankach z dnia 26 sierpnia 2021r. w sprawie przystąpienia do sporządzenia miejscowego planu zagospodarowania przestrzennego „Sadowa Południe”.

Podstawę prawną niniejszej prognozy stanowią:

- 1) tj. Dz. U. z 2024 poz. 1130, w brzmieniu obowiązującym przed dniem 24 września 2023 r. w związku z art. 67 ust. 3 ustawy z dnia 7 lipca 2023 r. o zmianie ustawy o planowaniu i zagospodarowaniu przestrzennym oraz niektórych innych ustaw (Dz. U. z 2023 r. poz. 1688),
- 2) ustawa z dnia 27 kwietnia 2001 r. Prawo ochrony środowiska (t.j. Dz. U. z 2025 poz. 647 ze zm.);
- 3) ustawa z dnia 3 października 2008 r. o udostępnianiu informacji o środowisku i jego ochronie, udziale społeczeństwa w ochronie środowiska oraz o ocenach oddziaływania na środowisko (t.j. Dz. U. z 2024 poz. 1112 ze zm.).

Prezentowane opracowanie, w myśl art. 46 oraz art. 51 ustawy z dnia 3 października 2008 r. o udostępnianiu informacji o środowisku i jego ochronie, udziale społeczeństwa w ochronie środowiska oraz o ocenach oddziaływania na środowisko, stanowi integralną część procedury przeprowadzenia strategicznej oceny oddziaływania na środowisko.

Zakres i stopień szczegółowości informacji wymaganych w niniejszej prognozie jest zgodny ze stanowiskiem Regionalnego Dyrektora Ochrony Środowiska w Warszawie przedstawionym w piśmie z dnia 14 lutego 2022 r. znak pisma: WOOŚ-III.411.381.2021.JD. Nie uzyskano odpowiedzi od Państwowego Powiatowego Inspektora Sanitarnego w Powiecie Warszawskim Zachodnim. Zakres prognozy jest zgodny z art. 51 ust. 2 ustawy z dnia 3 października 2008 r., o udostępnianiu informacji o środowisku i jego ochronie, udziale społeczeństwa w ochronie środowiska oraz o ocenach oddziaływania na środowisko.

2. Cele ochrony środowiska ustanowione na szczeblu międzynarodowym, wspólnotowym i krajowym, istotne z punktu widzenia realizowanego dokumentu oraz sposoby w jakich te cele i inne problemy środowiska zostały uwzględnione podczas opracowywania dokumentu, a także powiązania z innymi dokumentami

Ochrona środowiska na szczeblu międzynarodowym i wspólnotowym realizowana jest w Polsce, między innymi poprzez wprowadzenie odpowiednich aktów prawnych w tym ustaw i rozporządzeń.

W projektowanym miejscowym planie zagospodarowania przestrzennego (mpzp) oraz przy ocenie oddziaływania na środowisko, uwzględniono cele zawarte w dokumentach o znaczeniu lokalnym, krajowym i międzynarodowym, w szczególności dotyczące:

- działań na rzecz zapewnienia realizacji zasad zrównoważonego rozwoju, przystosowania do zmian klimatu, ochrony różnorodności biologicznej, zawartych w Ustawie z dnia 27 kwietnia 2001 r. Prawo ochrony środowiska, transponującej cele z dokumentów międzynarodowych do prawa polskiego – ustalenia planu uwzględniają:
 - zasadę zrównoważonego rozwoju poprzez przeznaczenie pod zabudowę terenów zlokalizowanych w sąsiedztwie lub obszarów o takiej samej funkcji (w rejonie opracowania mieszczą się obiekty o tożsamyh funkcjach);
- zapewnienia zrównoważonego i harmonijnego rozwoju województwa poprzez ochronę wód podziemnych i powierzchniowych; przeciwdziałania rozpraszaniu zabudowy na terenach otwartych; przestrzegania zasady minimalizowania kolizji i konfliktów przestrzennych, polegającej na wyborze rozwiązań neutralnych przyrodniczo, a w przypadku ich braku rozwiązań najmniej kolizyjnych; utrzymania walorów środowiska przyrodniczego i krajobrazu – zgodnie z wytycznymi *Planu Zagospodarowania Przestrzennego Województwa Mazowieckiego* – w mpzp uwzględniono wytyczne PZPWM;
- utrzymania norm odnośnie jakości gleb określonych w przepisach szczegółowych - ustawa z dnia 3 lutego 1995r. o ochronie gruntów rolnych i leśnych – niewprowadzanie przeznaczeń i obiektów mogących obniżyć jakość gleby w stopniu znaczącym;
- ochrony wód powierzchniowych i podziemnych oraz prowadzenia odpowiedniej gospodarki wodno-ściekowej określonej w przepisach szczegółowych – ustawa z dnia 20 lipca 2017 r. Prawo wodne, ustawa z dnia 27 kwietnia 2001 r. Prawo ochrony środowiska; ustawa z dnia 7 czerwca 2001r. o zbiorowym zaopatrzeniu w wodę i zbiorowym odprowadzaniu ścieków, Ramowa Dyrektywa Wodna, Program wodno-środowiskowy kraju, Plan gospodarowania wodami w obszarze dorzecza Wisły – w planie uwzględniono konieczność ochrony wód podziemnych i powierzchniowych;
- utrzymania norm odnośnie dopuszczalnych poziomów hałasu w środowisku, określonych w przepisach szczegółowych, tj.: ustawa Prawo ochrony środowiska z dnia 27 kwietnia 2001 r. oraz odpowiednie rozporządzenia do niej;
- ochrony korytarzy ekologicznych, siedlisk przyrodniczych, różnorodności biologicznej – Ustawa z dnia 16 kwietnia 2004 r. o ochronie przyrody, Krajowa Strategia Ochrony i Umiarkowanego Użytkowania Różnorodności Biologicznej, która jest przełożeniem Konwencji o różnorodności biologicznej z 1992 r. (Rio de Janeiro), Dyrektywa Siedliskowa oraz Dyrektywa Ptasia – plan nie ingeruje w cenne siedliska przyrodnicze.

Ustalenia planu umożliwiają prowadzenie polityki przestrzennej gminy z uwzględnieniem działań i celów wyznaczonych w dokumentach strategicznych, w zakresie ochrony środowiska i planowania przestrzennego.

3. Informacje o powiązaniach z innymi dokumentami, głównych celach projektu planu oraz jego zawartości

3.1. Powiązania z innymi dokumentami

Do najważniejszych dokumentów o charakterze strategicznym, z którymi powiązany jest projekt przedmiotowego planu wraz z prognozą oddziaływania na środowisko zaliczono:

Polityka Ekologiczna Państwa 2030 – strategia rozwoju w obszarze środowiska i gospodarki wodnej

Głównym celem PEP2030 jest rozwój potencjału środowiska na rzecz obywateli i przedsiębiorców. Dokument stanowi jedną z podstaw prowadzenia polityki ochrony środowiska w Polsce. Cele szczegółowe PEP2030 zostały określone w odpowiedzi na zidentyfikowane najważniejsze trendy w obszarze środowiska, w sposób umożliwiający zharmonizowanie kwestii związanych z ochroną środowiska z potrzebami gospodarczymi i społecznymi. Mają one następujące brzmienie:

- Cel szczegółowy I: **Środowisko i zdrowie**. *Poprawa jakości środowiska i bezpieczeństwa ekologicznego;*
- Cel szczegółowy II: **Środowisko i gospodarka**. *Zrównoważone gospodarowanie zasobami środowiska;*
- Cel szczegółowy III: **Środowisko i klimat**. *Łagodzenie zmian klimatu i adaptacja do nich oraz zarządzanie ryzykiem klęsk żywiołowych;*

Realizacja celów środowiskowych powinna być wspierana przez cele horyzontalne, do których należą:

- **Środowisko i edukacja**. *Rozwijanie kompetencji (wiedzy, umiejętności i postaw) ekologicznych społeczeństwa;*
- **Środowisko i administracja**. *Poprawa efektywności funkcjonowania instrumentów ochrony środowiska.*

Plan miejscowy poprzez swoje ustalenia wpisuje się w wymienione powyżej cele. Tereny najcenniejsze pod względem przyrodniczym, w granicach planu, zostają zachowane w postaci obszarów ZN i ZL. Poprzez wprowadzenie szeregu zapisów dotyczących zagospodarowania terenów dąży się do zachowania, bądź poprawy jakości środowiska oraz jego właściwego gospodarowania, w tym łagodzenia zmian klimatu i adaptacji do nich, a także zarządzania ryzykiem klęsk żywiołowych w granicach planu.

Strategiczny plan adaptacji dla sektorów i obszarów wrażliwych na zmiany klimatu do roku 2020 z perspektywą do roku 2030

Dokument wskazuje cele i kierunki działań adaptacyjnych, które należy podjąć w najbardziej wrażliwych sektorach i obszarach, w okresie do roku 2020: gospodarce wodnej, rolnictwie, leśnictwie, różnorodności biologicznej i obszarach NATURA 2000, zdrowiu, energetyce, budownictwie, transporcie, obszarach górskich, strefie wybrzeża, gospodarce przestrzennej i obszarach zurbanizowanych. Wyróżniono w nim 6 celów, których realizacja ma być jednocześnie realizacją celu głównego strategii jakim jest zapewnienie zrównoważonego rozwoju oraz efektywnego funkcjonowania gospodarki i społeczeństwa w warunkach zmian klimatu. W ramach celów szczegółowych określono konkretne kierunki działań, mające pomóc w ich osiągnięciu. Plan wpisuje się w cele i ustalenia przytoczonej strategii, poprzez umożliwienie na terenie analizy zaopatrzenia w ciepło z indywidualnych urządzeń wykorzystujących m.in. odnawialne źródła energii (OZE).

Strategia rozwoju województwa mazowieckiego 2030+. Innowacyjne Mazowsze

Dokument określa kierunki polityki rozwoju, wskazuje główne wyznawania, a także cele regionu do zrealizowania przez samorząd województwa oraz inne podmioty. Wizja rozwoju województwa według strategii to: Mazowsze z Warszawą, Warszawa ku Europie. Jako cel główny przyjęto: Zapewnienie wysokiej jakości życia poprzez trwałe i zrównoważone przestrzennie rozwój województwa, służący wzrostowi znaczenia regionu w Europie i na świecie, przy poszanowaniu

zasobów środowiska. Realizacja tego celu ma odbywać się poprzez realizację pięciu celów strategicznych:

- Konkurencyjne i innowacyjne Mazowsze (obszar gospodarka);
- Dostępne i mobilne Mazowsze (obszar dostępność);
- Zielone, niskoemisyjne Mazowsze (obszar środowisko i energetyka);
- Mazowsze zintegrowane społecznie (obszar społeczeństwo);
- Mazowsze bogate kulturowo (obszar kultura i dziedzictwo);

Każdemu z celów zostały przypisane kierunki działań, z zaznaczeniem kierunków priorytetowych, oraz działania. Realizacja planu miejscowego wpisuje się w wymienione powyżej cele strategiczne. Ustalenie spójnych zasad zagospodarowania na obszarze objętym mpzp umożliwia trwały i zrównoważony przestrzennie rozwój.

Plan Zagospodarowania Przestrzennego Województwa Mazowieckiego

Plan stanowi element systemu planowania przestrzennego i pełni w nim funkcję koordynacyjną między planowaniem krajowym a planowaniem lokalnym. Zgodnie z ustaleniami PZPWM gmina Łomianki zaliczona została do miejskiego obszaru funkcjonalnego Warszawy. Zgodnie z zapisami dokumentu w celu poprawy ładu przestrzennego MOFW konieczne jest kontrolowanie procesów suburbanizacji, w szczególności poprzez rozbudowę obsługującej te tereny infrastruktury komunikacyjnej i społecznej, uzupełnianie zabudowy w istniejących strukturach przestrzennych, a także rewitalizacja zdegradowanych przestrzeni miast. Dodatkowo istotne są działania dotyczące ochrony środowiska w zakresie kształtowania zielonego pierścienia wokół stolicy poprzez ochronę przed zabudową terenów stanowiących zaplecze żywicielskie i przyrodniczo-rekreacyjne.

PZPWM określa postulaty i rekomendacje dotyczące kierunków zagospodarowania przestrzennego MOFW. W zakresie ochrony środowiska i zasobów przyrody postuluje m.in.:

- przeciwdziałanie negatywnym skutkom urbanizacji na obszarach cennych przyrodniczo, w tym stanowiących szlaki migracyjne zwierząt,
- wdrażanie koncepcji zielonej infrastruktury poprzez zachowanie i kształtowanie spójności z regionalnym systemem ekologicznym, w tym m.in. poprzez:
 - dalsze kształtowanie i wzmacnianie zielonego pierścienia Warszawy poprzez zalesienie gruntów o niskiej przydatności dla rolnictwa oraz terenów w sąsiedztwie ruchliwych ciągów komunikacyjnych;
 - konsekwentne ograniczanie rozwoju zabudowy do w miarę możliwości zwartych kompleksów, w gminach włączonych do zielonego pierścienia, kluczowych dla utrzymania terenów otwartych;
 - zagospodarowanie terenów nadwiślańskich jako ważnego elementu zielonej i błękitnej infrastruktury, zgodnie z wymogami ochrony wartości przyrodniczych, krajobrazowych i dziedzictwa kulturowego;
- planowanie oraz realizacja obszarów i obiektów zielonej infrastruktury, jako czynników mających wpływ na organizację przestrzeni (kształtowanie struktur osadniczych) oraz zapewnienie w niej udziału funkcji przyrodniczo-rekreacyjnych, w tym wyznaczanie, zachowanie i kształtowanie terenów biologicznie czynnych,
- ograniczanie zmiany przeznaczenia gruntów rolnych na cele nierolnicze, zwłaszcza w odniesieniu do gruntów wysokiej jakości i przydatności dla rolnictwa (klas bonitacyjnych I-III),

- rozwój i modernizację infrastruktury ochrony środowiska w zakresie gospodarki wodno-ściekowej.

Plan miejscowy wpisuje się w przytoczone powyżej ustalenia PZPW. Poprzez wyznaczenie poszczególnych terenów zagospodarowania oraz parametrów i wskaźników dla istniejącej i projektowanej zabudowy możliwe będzie kontrolowanie procesów suburbanizacji oraz rozbudowa obsługującej te tereny infrastruktury komunikacyjnej i społecznej, a także uzupełnianie zabudowy w istniejących strukturach przestrzennych. Dodatkowo poprzez zachowanie terenów leśnych oraz obszarów zieleni w postaci wydzieł ZN i ZL wspiera się działania w zakresie ochrony środowiska w tym kształtowania zielonego pierścienia wokół stolicy poprzez ochronę przed zabudową terenów stanowiących zaplecze żywicielskie i przyrodniczo-rekreacyjne.

Strategia Rozwoju Gminy Łomianki na lata 2016-2030

Strategia Rozwoju Gminy Łomianki na lata 2016-2030 została przyjęta uchwałą nr XIV/177/2016 Rady Miejskiej w Łomiankach z dnia 26 lutego 2016 r. Stanowi ona dokument, który jest kluczowym elementem planowania rozwoju lokalnego.

Strategia wyznacza wizję w brzmieniu: „Łomianki – idealne miejsce do mieszkania, pracy i wypoczynku w Warszawskim Obszarze Funkcjonalnym”

Na potrzeby realizacji Strategii wyznaczono pięć celów strategicznych:

- Cel strategiczny 1: Efektywna przestrzenno-gospodarcza integracja Łomianek z Warszawskim Obszarem Funkcjonalnym i Obszarem Metropolitalnym Warszawy;
- Cel strategiczny 2: Konsekwentne likwidowanie zapóźnień w rozwoju infrastruktury;
- Cel strategiczny 3: Skuteczne zarządzanie publiczne, wzrost konkurencyjności, innowacyjności, dywersyfikacja i rozwój bazy ekonomicznej;
- Cel strategiczny 4: Niskoemisyjna i ekologicznie zrównoważona gmina Łomianki;
- Cel strategiczny 5: Wyzwolenie energii społecznej mieszkańców, aktywizacja społeczności lokalnych, aktywne rozwiązywanie problemów społecznych;

Dla ww. celów opracowano odpowiadające im cele operacyjne. Realizacja planu miejscowego wpisuje się w przytoczone powyżej cele strategiczne, poprzez umożliwienie rozwoju analizowanego terenu z zachowaniem ładu przestrzennego oraz walorów środowiskowych.

Studium uwarunkowań i kierunków zagospodarowania przestrzennego miasta i gminy Łomianki z dnia 13 sierpnia 2015 r.

Studium uwarunkowań i kierunków zagospodarowania przestrzennego miasta i gminy Łomianki zostało przyjęte Uchwałą Nr IX/90/2015 Rady Miejskiej w Łomiankach z dnia 13 sierpnia 2015 r., zmienionego Uchwałą Nr VI/60/2024 z dnia 26 września 2024 r. Dokument określa politykę przestrzenną gminy.

Wyznaczone w planie przeznaczenie terenów jest zgodne z ustaleniami Studium uwarunkowań i kierunków zagospodarowania przestrzennego miasta i gminy Łomianki.

3.2. Główne cele sporządzenia planu

Sporządzenie planu „Sadowa Południe” zostało wywołane niezgodnościami po przeprowadzonej w 2020 r. analizie zmian w zagospodarowaniu przestrzennym gminy Łomianki w okresie 2016-2019. Wyniki analizy wykazały, że obowiązujący miejscowy plan zagospodarowania obszaru Sadowej Południe zawiera uchybienia legislacyjne, polegające na niepełnym uwzględnieniu wymogów ustawy o planowaniu i zagospodarowaniu przestrzennym oraz powiązanych aktów

prawnych. Ponadto stwierdzono rozbieżności między zapisami planu a rzeczywisty stanem. W ramach wspomnianej analizy zmian została przeprowadzona ocena skutków wyroku Wojewódzkiego Sądu Administracyjnego w Warszawie z dnia 25 czerwca 2014 r. w sprawie planu zagospodarowania przestrzennego dla obszary Sadowej Południe. Wykazała ona, że stwierdzone nieważności – zarówno w części tekstowej, jak i graficznej – znacząco ograniczają czytelność oraz jednoznaczne zrozumienie i realizację ustaleń planu miejscowego. Z tego względu Rada Miejska w Łomiankach, podejmując Uchwałę Nr XXXII/286/2020, uznała plan obszaru Sadowa Południe za nieaktualny i przewidziała sporządzenie nowego dokumentu planistycznego. Ponieważ 18 grudnia 2020 r. Rada Miejska w Łomiankach rozpoczęła prace nad planem miejscowym dla obszaru Sadowej Południe w rejonie ul. Sielanki i ul. Zagórze, teren ten został wyłączony z opracowania planu „Sadowa Południe” na mocy Uchwały Nr XXXII/288/2020.

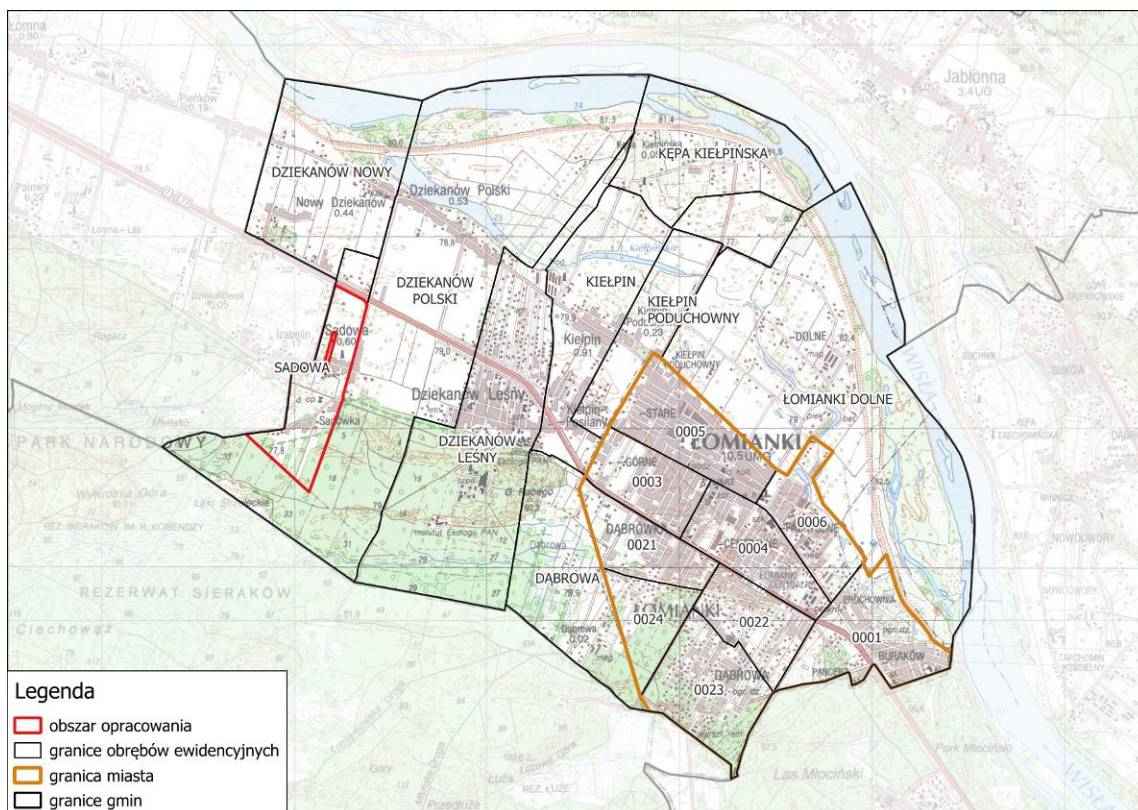
Celem prognozy sporządzonej do niniejszego dokumentu jest identyfikacja prawdopodobnych oddziaływań na środowisko ustaleń dokumentu, określenie rozwiązań eliminujących, ograniczających lub kompensujących negatywne oddziaływania na środowisko oraz w miarę potrzeb przedstawienie rozwiązań alternatywnych.

3.3. Lokalizacja obszaru opracowania

Obszar objęty planem miejscowym znajduje się w zachodniej części gminy Łomianki. Miejsko-wiejska gmina Łomianki zajmuje powierzchnię ok. 38,87 km². Leży ona w północno-wschodniej części powiatu warszawskiego zachodniego, w województwie mazowieckim. Łomianki sąsiadują od północy z gminą Jabłonna, od zachodu z gminą Czosnów, od południa z gminą Izabelin, natomiast od wschodu z miastem Warszawa. Przez gminę przebiega droga krajowa nr 7 relacji Warszawa – Gdańsk. Od centrum stolicy państwa dzieli ją odległość ok. 14 km. Wzdłuż jej północno-wschodniej granicy biegnie dolina Wisły. W granicach gminy znajduje się 9 obrębów ewidencyjnych należących do części wiejskiej: Dąbrowa, Dziekanów Leśny, Dziekanów Nowy, Dziekanów Polski, Kępa Kiełpińska, Kiełpin, Kiełpin Poduchowny, Łomianki Dolne oraz Sadowa, a także 9 obrębów ewidencyjnych tworzących część miejską gminy.

Według danych GUS w roku 2024 w granicach gminy mieszkało 32 200 osób. Gęstość zaludnienia w tym samym roku wynosiła 828,6 osób/km². Od kilkunastu lat notuje się wzrost liczby mieszkańców. Najliczniej zamieszkałą miejscowością jest centralna część gminy – miasto Łomianki.

W strukturze użytkowania gruntów gminy Łomianki dominują grunty zurbanizowane, które koncentrują się w jej środkowym pasie (po obu stronach drogi DK7) z przewagą zabudowy w mieście przy południowo-wschodniej granicy gminy. Zjawisko wzrostu intensywności osadnictwa związane jest z bliskim sąsiedztwem miasta Warszawy oraz wysoką presją budowlaną. Wzdłuż północno-wschodniej granicy gminy, w rejonie doliny Wisły, występują użytki rolne oraz zabudowa rozproszona. Przy południowo-zachodniej granicy gminy mieści się fragment rozległych kompleksów leśnych. Położenie obszaru planu w granicach gminy Łomianki przedstawia rycina nr 1, natomiast teren opracowania na tle ortofotomapy prezentuje rycina nr 2.



Ryc. 1 Położenie obszaru opracowania na tle obrębów ewidencyjnych Gminy Łomianki
(źródło: opracowanie własne na podstawie danych gugik.gov.pl, geoportal.gov.pl)



Ryc. 2 Obszar opracowania na tle ortofotomapy z 2024 r.
(źródło: opracowanie własne na podstawie danych geoportal.gov.pl)

3.4. Zawartość projektowanego dokumentu

Granice obszaru objętego planem zostały wyznaczone przez Radę Miejską Łomianki w Uchwałę Nr XLII/360/2021 Rady Miejskiej w Łomiankach z dnia 16 sierpnia 2021r. w sprawie przystąpienia do sporządzenia miejscowego planu zagospodarowania przestrzennego „Sadowa Południe”.

Przedmiotem planu jest teren o łącznej powierzchni ok. 95,02 ha, położony w obrębie ewidencyjnym Sadowa, zlokalizowanym w południowo-zachodniej części gminy. Obszar opracowania mieści się przy zachodniej granicy gminy w obrębie DK7 i ulicy Turystycznej. W północnej części obszaru objętego planem przeważają tereny zabudowy mieszkaniowej oraz usługowo-produkcyjnej. W środkowej części planu w obrębie ulicy Zagórze i ul. Jagodowej dominują tereny rolne, które częściowo są odłogowane z postępującą sukcesją wtórną (kępy zadrzewień i zakrzewień), występuje tam również luźna zabudowa mieszkaniowa. Południową część opracowania zajmuje kompleks leśny.

W planie wprowadzono następujące przeznaczenia terenów:

- MN – tereny zabudowy mieszkaniowej jednorodzinnej wolnostojącej;
- U – teren zabudowy usługowej;
- UZ – teren zabudowy usługowej zdrowia i pomocy społecznej;
- U/P – teren zabudowy usługowej lub produkcyjnej;
- ZN – teren zieleni objęty formami ochrony przyrody;
- ZL – lasy;
- KDL – tereny dróg publicznych klasy lokalnej;
- KDD – tereny dróg publicznych klasy dojazdowej;
- KDW – teren drogi wewnętrznej;
- W – teren infrastruktury technicznej – wodociągi.

Dla wydzieleń określono funkcje oraz wprowadzono szereg zapisów ustalających zasady użytkowania danego terenu, uwzględniające postulaty idei zrównoważonego rozwoju. Zostały one przedstawione w rozdziale 11. prognozy.

Zapisy planu wprowadzają zakaz lokalizacji przedsięwzięć, mogących zawsze znacząco oddziaływać na środowisko oraz potencjalnie znacząco oddziaływać na środowisko w rozumieniu przepisów o ochronie środowiska, za wyjątkiem inwestycji celu publicznego z zakresu łączności publicznej, sieci i urządzeń infrastruktury technicznej oraz dróg..



Ryc. 3. Rysunek miejscowego planu zagospodarowania przestrzennego „Sadowa Południe”

4. Metodyka zastosowana przy sporządzaniu opracowania

Prognozę sporządzono na podstawie rozpoznania terenowych uwarunkowań środowiskowych i walorów krajobrazowych, identyfikacji potencjalnych zagrożeń i uciążliwości, analizy dostępnych opracowań planistycznych oraz dokumentów na poziomie gminy, powiatu, województwa i kraju, a także informacji udostępnionych przez instytucje naukowe i państwowe. Uwzględniono zapisy oraz wytyczne zawarte w opracowaniu ekofizjograficznym dla gminy Łomianki, a także cele określone w najważniejszych dokumentach o znaczeniu krajowym, wojewódzkim, powiatowym i gminnym.

Informacje zawarte w prognozie zostały opracowane stosownie do stanu współczesnej wiedzy i metod oceny, dostosowane do zawartości i stopnia szczegółowości planu.

W prognozie przeanalizowano wpływ ustaleń projektowanego dokumentu planistycznego na środowisko przyrodnicze, zgodnie z wymogami ustawy z dnia 3 października 2008 r. o udostępnianiu informacji o środowisku i jego ochronie, udziale społeczeństwa w ochronie środowiska oraz o ocenach oddziaływania na środowisko. Opracowanie przedstawia wyniki analiz i ocen w formie opisowej i tabelarycznej. Część graficzna została ujęta w tekście w formie schematów i zestawień.

Opracowanie zostało podzielone na trzy główne części. Pierwsza zawiera opis podstawy formalno-prawnej, zestawienie materiałów źródłowych oraz metod pracy i analiz skutków ustaleń projektowanego dokumentu, przedstawienie celów, a także omówienie oddziaływania transgranicznego.

W części drugiej scharakteryzowano środowisko przyrodnicze analizowanego obszaru, przedstawiono wyniki monitoringu środowiska oraz zidentyfikowano główne zagrożenia dla prawidłowego funkcjonowania ekosystemów.

Część trzecia objęła analizę i ocenę oddziaływania ustaleń projektowanego dokumentu na poszczególne komponenty środowiska. Omówiono skutki środowiskowe zapisów planu na wody powierzchniowe i podziemne oraz klimat. Przeanalizowano oddziaływanie na walory krajobrazowe. Oceniono przewidywane oddziaływania bezpośrednie, pośrednie, skumulowane, lokalne, ponadlokalne na komponenty środowiska wymienione powyżej oraz określono ich czas trwania. Ponadto określono rodzaje oddziaływań na zdrowie ludzi, zwierzęta, rośliny, bioróżnorodność, powierzchnię ziemi, powietrze, zasoby naturalne, zabytki i dobra materialne. Przedstawiono rozwiązania, mające na celu zapobieganie, ograniczanie lub kompensację przyrodniczą negatywnych oddziaływań na środowisko, mogących być rezultatem realizacji dokumentu.

W niniejszym opracowaniu w szczególności określono, przeanalizowano i oceniono istniejące problemy ochrony środowiska, dotyczące obszarów podlegających ochronie na podstawie ustawy z dnia 16 kwietnia 2004 r. o ochronie przyrody.

W prognozie uwzględniono oddziaływanie ustaleń dokumentu na tereny zalesione i zadrzewione, pojedyncze drzewa i zakrzaczenia, a także na system przyrodniczy gminy Łomianki. Oceniono wpływ zapisów planu na krajobraz rolniczy.

Przeanalizowano możliwość wystąpienia znaczącego oddziaływania na środowisko, wynikającego z projektowanego przeznaczenia na zdrowie i życie ludzi oraz poszczególne komponenty środowiska. Oceniono oddziaływanie na ujęcia wód podziemnych wraz z wyznaczonymi strefami ochronnymi, a także na cele środowiskowe dla jednolitych części wód podziemnych i powierzchniowych, zawartych w *Planie gospodarowania wodami w obszarze dorzecza Wisły* (2016).

Prognoza opracowywana była równocześnie z projektem planu, co umożliwiło prowadzenie na bieżąco weryfikacji i dokonywanie zmian ustaleń projektowanego dokumentu, w celu wyeliminowania niekorzystnych oddziaływań na zdrowie ludzi i środowisko przyrodnicze.

5. Propozycje, dotyczące przewidywanych metod analizy skutków realizacji postanowień projektowanego dokumentu oraz częstotliwość jej przeprowadzania

Analiza skutków środowiskowych zapisów projektu miejscowego planu zagospodarowania przestrzennego zawartych w niniejszym opracowaniu będzie odbywała się w ramach Państwowego Monitoringu Środowiska, nadzorowanego przez GIOŚ i inne instytucje. Wyniki będą prezentowane w corocznych raportach publikowanych w formie ogólnodostępnych opracowań. Należą do nich takie dokumenty/zbiory danych, jak: *Roczna ocena jakości powietrza w województwie mazowieckim, Klasyfikacja wskaźników jakości jednolitych części wód rzek i zbiorników zaporowych, Kwartalny Biuletyn Informacyjny Wód Podziemnych, Baza danych Monitoring Wód Podziemnych*. Ponadto Urząd Miejski w Łomiankach nawiązał współpracę z firmą Airly, która jest właścicielem największej sieci monitorującej jakość powietrza w Polsce. Inteligentny System Monitorowania posiada czujnik zlokalizowany w pobliżu obszaru opracowania, informacje o stanie powietrza są udostępniane na portalu airly.org. Systematyczny monitoring powietrza, wód powierzchniowych i podziemnych, itp. pozwoli ocenić tendencje zmian środowiska oraz kierunki jego ochrony.

6. Transgraniczne oddziaływanie na środowisko

Realizacja ustaleń planu nie będzie skutkowała powstawaniem transgranicznych oddziaływań w rozumieniu art. 104 ustawa z dnia 3 października 2008 r. o udostępnianiu informacji o środowisku i jego ochronie, udziale społeczeństwa w ochronie środowiska oraz o ocenach oddziaływania na środowisko. Przewiduje się, że ustalenia zaproponowane w projektowanym dokumencie nie będą skutkowały powstaniem oddziaływań o zasięgu ponadlokalnym. Odległość w linii prostej od gminy Łomianki do najbliższej położonej granicy z Białorusią wynosi ok. 160 km.

7. Charakterystyka i stan środowiska przyrodniczego obszaru objętego opracowaniem

7.1. Geologia i geomorfologia

Zgodnie z aktualizacją podziału fizycznogeograficznego Solon obszar opracowania położony jest w obrębie mezoregionu Kotlina Warszawska (318.73), będącego częścią Niziny Środkowomazowieckiej.

Gmina Łomianki znajduje się w zasięgu trzech jednostek morfologicznych: wysoczyzny polodowcowej (południowa część), zespołu młodoplejstocenijskich tarasów akumulacyjnych (środkowa i zachodnia część) oraz holocenijska dolina Wisły (północna i wschodnia część). Najwyżej położona wysoczyzna zbudowana jest z serii dyslokowanych łańcuchów plejstocenijskich wraz z wydymami (powstałymi podczas akumulacji glacialnej). Tarasy akumulacyjne związane są z utworami piaszczystymi akumulacji eolicznej. Tworzą się tutaj pagórki wydymowe rozdzielane zagłębieniami, które często porastają cenne przyrodniczo siedliska. Najniżej położona dolina Wisły wypełniona jest pylasto-piaszczystymi seriami aluwialnymi.

Teren objęty projektem planu miejscowego mieści się w zasięgu tarasów nadzalewowych poziomu II i III. Ponadto na obszarze opracowania znajdują się tereny piasków przewianych. Taras nadzalewowy II poziomu przeważnie przechodzi płynnym nachyleniem w taras poziomu III. Jednak

przez występujące w południowej części opracowania piaski przewiane wykształciła się krawędź o wysokości ok. 2 – 2,5 m

Obszar opracowania, zgodnie ze Szczegółową Mapą Geologiczną Polski w południowej części wiąże się głównie z czwartorzędowymi utworami plejstocenu (piaski, piaski ze żwirami rzecznyymi tarasów nadzalewowych 5 – 9 m n. p. rzeki). W północnej części dominują piaski terenów nadzalewowych 3,5 – 5 m n. p. rzeki wraz z częściowo naniesionymi na nie mułkami i iłami (madami).

Wysokości bezwzględne w obszarze analizy kształtują się na poziomie ok. 77 – 79 m n.p.m., teren jest płaski i z reguły nie wyróżnia się urozmaiconymi formami ukształtowania powierzchni. Na obszarze objętym planem, w granicach działki nr 175 znajduje się pokryty roślinnością, sztuczny nasyp o wysokości ok. 4 m.

7.2. Surowce mineralne

Zgodnie z danymi Państwowego Instytutu Geologicznego, w granicach gminy Łomianki zlokalizowane jest udokumentowane, rozpoznane szczegółowo złożo piasków i żwirów budowlanych pod nazwą „Łomianki-Dąbrowa”. Na terenie opracowania nie mieszczą się żadne złoża surowców mineralnych, ani obszary prognostyczne i perspektywiczne ich występowania. W południowej oraz zachodniej części opracowania występują gleby murszowo-mineralne i murszowate.

7.3. Użytkowanie gruntów i gleby

W strukturze użytkowania gruntów gminy Łomianki dominują użytki rolne (ok. 36,8% powierzchni), wśród których największy udział mają grunty orna, a także łąki i pastwiska trwałe. Grunty zabudowane stanowią prawie 27% powierzchni gminy, z czego większość stanowią tereny mieszkaniowe. Największa gęstość zabudowy występuje na terenie miasta Łomianki. Udział lasów w strukturze użytkowania wynosi ok. 15,4% – są one w większości związane z Kampinoskim Parkiem Narodowym i charakteryzują się wysoką bioróżnorodnością. Około 7,8% powierzchni gminy zajmują wody powierzchniowe płynące, przede wszystkim Wisła stanowiąca naturalną północną i wschodnią granicę gminy. Niewielki udział mają wody powierzchniowe stojące (poniżej 1%), są to tereny Jeziora Dziekanowskie i Jeziora Kiełpińskie w północnej części gminy.

Na terenie opracowania przeważają grunty zabudowane i zurbanizowane. Są one zlokalizowane głównie w północnej części obszaru i w jego środkowej części. Dużą część obszaru stanowią również grunty orne, na których częściowo zachodzi sukcesja. Południową część terenu zajmują tereny lasów.

Gleby w gminie Łomianki wykształciły się głównie na utworach akumulacji rzecznej. W granicach opracowania można wyróżnić gleby brunatne wyługowane i brunatne kwaśne, gleby murszowo-mineralne i murszowate. Na obszarze opracowania dominują gleby brunatne wyługowane i brunatne kwaśne należące do kompleksu żytniego słabego oraz dobrego, występują one również w południowej części opracowania z kompleksu żytnio-lubinowego. W środkowej i południowej części terenu dominują gleby murszowo-mineralne i murszowate zaliczane do kompleksów: żytniego słabego, zbożwo-pastewnego słabego oraz użytków zielonych słabych i bardzo słabych.

W południowym obszarze występują grunty rolne klas I-III (teren parku narodowego).

7.4. Warunki hydrologiczne

7.4.1. Wody powierzchniowe

Tereny objęte analizą należą do obszaru dorzecza Wisły, regionu wodnego Środkowej Wisły oraz zlewni Wisły. Zgodnie z podziałem kraju na jednolite części wód powierzchniowych (JCWP) obszar opracowania zlokalizowany jest w granicach dwóch jednostek pod nazwą Dopływ z jeziora Dziekanowskiego (RW20001525994) oraz Łasica do Kanału Zaborowskiego (RW200015229639).

Przez obszar planu nie przebiega żaden ciek. Na terenie Środowiskowego Domu Samopomocy Społecznej w Sadowej zlokalizowany jest niewielki, sztuczny zbiornik wodny, związany z działającą na tym terenie oczyszczalnią ścieków. Samo koryto Wisły oddalone jest od terenu analizy o ok. 2 km w kierunku północnym. W rejonie ulicy Jagodowej oraz Wędrowców występują naturalne zagłębienia terenu, w których okresowo może występować woda. Zgodnie z opracowaniem ekofizjograficznym podstawowym dla miasta i gminy Łomianki południowa część terenu analizy znajduje się w granicach strefy zagrożonej podtopieniami. Natomiast przy zachodniej granicy opracowania znajdują się tereny podmokłe zlokalizowane w granicach Kampinoskiego Parku Narodowego. Z uwagi na powyższe istnieje silny związek warunków wodnych w granicach analizy z prowadzoną gospodarką wodną na terenie KPN. Tereny w rejonie opracowania są odwadniane przez ciek „Wilcza Struga”, na którym w ostatnich latach zmodernizowano groblę przeciwpowodziową, co pozwoliło na zmniejszenie ryzyka podtopień wywołanych wiosennymi roztopami.

Stan wód powierzchniowych

Wody powierzchniowe w rejonie gminy podlegają badaniom jakościowym w ramach Państwowego Monitoringu Środowiska (PMŚ). Poniżej zaprezentowano charakterystykę JCWP opartą na informacjach zawartych w *Planie gospodarowania wodami na obszarze dorzecza Wisły, 2022*.

Tab. 1. Charakterystyka jednolitych części wód powierzchniowych na obszarze opracowania

JCWP	Typ*	Cele środowiskowe		Ocena aktualnego stanu	Odstępstwo od celów środowiskowych
Łasica do Kanału Zaborowskiego (RW2000152729639)	P_org	dobry stan ekologiczny;	stan chemiczny: dla złagodzonych wskaźników [benzo(a)piren (w)] poniżej stanu dobrego, dla pozostałych wskaźników - stan dobry	zły stan wód	Nie
Dopływ z jez. Dziekanowskiego (RW10001525994)	P_org	dobry stan ekologiczny; zapewnienie drożności cieku według wymagań gatunków chronionych;	Dobry stan chemiczny	Brak danych	Nie

P_org - Potok lub struga w dolinie o dużym udziale torfowisk

Stan wód dla jednej z wymienionych JCWP (Łasica do Kanału Zaborowskiego) został określony jako zły. Dla JCWP Dopływ z jez. Dziekanowskiego ocena aktualna stanu nie została

określona. Obydwie JCWP są zagrożone nieosiągnięciem celów środowiskowych (dobry stan / potencjał ekologiczny oraz dobry stan chemiczny) wyznaczonych w Planie gospodarowania wodami na obszarze dorzecza Wisły, 2022.

7.4.2. Wody podziemne

Obszary opracowania w całości położone są w granicach jednolitej części wód podziemnych (JCWPd) nr 64 (PLGW200064). Jej całkowita powierzchnia wynosi 741,54 km². Składa się ona z dwóch pięter wodonośnych: paleogeńsko-neogeńskiego (trzeciorzędowego) i czwartorzędowego. Wody pierwszego poziomu wodonośnego zasilają opady atmosferyczne (infiltracja) oraz lateralny dopływ wód podziemnych z warstw wodonośnych należących do podłoża macierzystego. W granicach opracowania warstwa wodonośna ma miąższość od 30 do 40 m, natomiast poziom wód gruntowych znajduje się na głębokości 2-5 m w północnej części i 1-2 m w południowej. Zasoby dyspozycyjne jednostkowe kształtują się na poziomie 135 m³/24h/km². Wody w utworach czwartorzędowych pozbawione są warstwy izolacyjnej, przez co pojawia się większe ryzyko ich skażenia (zanieczyszczeniami biologicznymi oraz chemicznymi). Teren analizy mieści się także w zasięgu leja depresyjnego wywołanego eksploatacją wód podziemnych.

Analizowany obszar leży w granicach 3 Głównych Zbiorników Wód Podziemnych – „Subniecka warszawska (część centralna)” nr 2151, „Subniecka warszawska” nr 215 oraz „Dolina Środkowej Wisły (Warszawa – Puławy)” nr 222.

- zbiornik GZWP nr 215 – „Subniecka warszawska” o powierzchni 51000 km² – porowy, paleogeńsko-neogeński zbiornik; jego warstwa wodonośna znajduje się w utworach trzeciorzędowych oraz czwartorzędowych (średnia głębokość wynosi 160 m). Zgodnie z *Informatorem PSH – Główne zbiorniki wód podziemnych w Polsce z 2017 roku* udokumentowanie tego zbiornika, ze względu na jego wielkość, jak i głębokie zaleganie oraz słabe rozpoznanie powinno być zrealizowane jako oddzielne zadanie, które trzeba wykonać w przyszłości;
- zbiornik GZWP nr 2151 – „Subniecka warszawska – część centralna” o powierzchni 17500 km² – również paleogeńsko-neogeński zbiornik porowy, stanowi część centralną zbiornika GZWP nr 215 traktowaną jako oddzielna jednostka; jego warstwa wodonośna wytworzona jest w utworach czwartorzędowych zaś jej średnia głębokość to ok. 180 m. Nie posiada on strefy ochronnej z powodu występowania naturalnych zabezpieczeń, które chronią jego wody przed zanieczyszczeniami pochodzącymi z powierzchni ziemi;
- zbiornik GZWP nr 222 (Dolina rzeki środkowej Wisły: Warszawa-Puławy); udokumentowany czwartorzędowy zbiornik ma charakter porowy o średniej głębokości poziomu wodonośnego wynoszącej 60 m.

Stan wód podziemnych

Podobnie jak w przypadku wód powierzchniowych stan chemiczny i ilościowy jednolitych części wód podziemnych jest monitorowany w ramach Państwowego Monitoringu Środowiska. Jednostką odpowiedzialną za monitoring wód podziemnych jest Państwowa Służba Hydrologiczna (PSH). Poniżej zaprezentowano charakterystykę JCWPd opartą na informacjach zawartych w *Planie gospodarki wodami w dorzeczu Wisły, 2022*.

Tab. 2. Charakterystyka jednolitych części wód podziemnych na obszarze opracowania

JCWP	Stan chemiczny	Stan ilościowy	Ocena stanu	Odstępstwo od celów środowiskowych
Nr 64 PLGW200064	Słaby	dobry	słaby	tak

JCWPd nr 64 podlega monitorowaniu, jej stan chemiczny został oceniony jako słaby, natomiast stan ilościowy jako dobry. Zgodnie z *Planem gospodarowania wodami na obszarze dorzecza Wisły, 2022* jest ona zagrożona chemicznie ryzykiem nieosiągnięcia celów środowiskowych.

Głębokość występowania głównego poziomu wodonośnego, typ naturalnej izolacji oraz jej miąższość, a także rodzaj ognisk zanieczyszczeń i intensywność ich oddziaływania są najważniejszymi czynnikami wpływającymi na ocenę zagrożenia wód podziemnych. W rejonie obszarów opracowania występuje wysoki stopień zagrożenia z uwagi na brak izolacji podłoża (obecność ognisk zanieczyszczeń na terenach o niskiej odporności poziomu głównego (a, ab)).

7.5. Klimat i powietrze

Pod względem klimatycznym Gmina Łomianki znajduje się w zasięgu regionu Mazowiecko-Podlaskiego (według regionalizacji klimatycznej Polski W. Okołowicza). Odznacza się w nim duży wpływ klimatu kontynentalnego, dla którego cechami charakterystycznymi są większe roczne amplitudy temperatury powietrza oraz wydłużone okresy gorącego lata czy długie zimy. Na przestrzeni 10 lat średnie wartości wskaźników klimatycznych uległy znacznej zmianie. W 2020 roku usłonecznienie wynosiło ok. 1800-1900 h i w stosunku do 2010 r. wzrosło o ok. 200 h. Średnia roczna temperatura wynosi ok. 9,8°C, podczas gdy 10 lat wcześniej osiągała wartość 7,5 °C. Z kolei w przypadku rocznej sumy opadów, wskaźnik uległ wyraźnemu spadkowi – w stosunku do 2010 r. zmalał o ok. 150 mm i w 2020 r. wyniósł 600-650 mm. Szczegółowe wartości wybranych wskaźników klimatycznych na przestrzeni ostatnich 10 lat prezentuje tab. nr 3.

Tab. 3 Wskaźniki klimatyczne w Gminie Łomianki na podstawie danych Instytutu Meteorologii i Gospodarki Wodnej

Wskaźnik	2010	2024
Usłonecznienie	1600 do 1650 h	2100 do 2200 h
Średnia roczna temperatura	7,5 °C	11 do 12 °C
Maksymalna dobową temperaturę powietrza o prawdopodobieństwie wystąpienia 5%	29 do 30 °C	30 do 31 °C
Minimalna dobową temperaturę powietrza o prawdopodobieństwie wystąpienia 5%	-13 do -12 °C	-3 do -4 °C
Roczne sumy opadów atmosferycznych	750 do 800 mm	500 do 600 mm

źródło: Biuletyn monitoringu klimatu Polski – rok 2010 oraz 2024, <https://klimat.imgw.pl/pl/biuletyn-monitoring>

Obszar gminy można podzielić na dwa podtypy bioklimatyczne: obejmujący kompleksy leśne oraz tereny zurbanizowane w dolinie Wisły. Pierwszy z wymienionych odznacza się łagodzeniem przez szatę roślinną bodźców radiacyjnych i termiczno-wilgotnościowych, natomiast drugi cechują negatywne, niekorzystne dla człowieka czynniki, takie jak gromadzenie oraz zaleganie zanieczyszczeń powietrza. Obszar opracowania zlokalizowany jest w rejonie terenów zurbanizowanych w dolinie Wisły. Na topoklimat znaczny wpływ ma położenie dolinne terenu analizy oraz bezpośrednie sąsiedztwo Kampinoskiego Parku Narodowego, który obejmuje rozległy kompleks leśny. W rejonie

opracowania przeważają wiatry zachodnie, dzięki czemu jest on położony po nawietrznej stronie w stosunku do dużych emitorów zanieczyszczeń miasta Warszawy.

Stan powietrza

W raporcie za 2024 rok Główny Inspektorat Ochrony Środowiska opublikował wyniki monitoringu stężenia substancji mających wpływ na stan powietrza. Zgodnie z przyjętą metodyką województwo mazowieckie zostało podzielone na 4 strefy: aglomerację Warszawską, miasto Płock, miasto Radom oraz strefę mazowiecką (obejmującą pozostały obszar województwa). Gmina Łomianki została zaliczona do strefy mazowieckiej.

Na podstawie przeprowadzonego monitoringu i analizy pozyskanych danych w strefie mazowieckiej wytypowano substancję, dla których poziom dopuszczalny lub docelowy został przekroczony według kryteriów ochrony zdrowia. Substancjami, które przekroczyły dopuszczalne poziomy są: benzo(a)piren zaliczony do klasy C oraz ozon zaliczony do klasy D2. Pozostałe substancje mieściły się w normach i zaliczono je do klasy A.

Tab. 4 Ocena jakości powietrza w strefie mazowieckiej za rok 2024 – kryterium ochrony zdrowia (źródło: GIOŚ, 2025)

Nazwa strefy	Symbol klasy wynikowej dla poszczególnych zanieczyszczeń dla obszaru całej strefy											
	SO ₂	NO ₂	PM10	Pb	C ₆ H ₆	CO	O ₃ cel długoterminowy	As	Cd	Ni	BaP	PM _{2,5}
Strefa mazowiecka	A	A	A	A	A	A	D2	A	A	A	C	A1

źródło: GIOŚ 2025, Roczna ocena jakości powietrza w województwie mazowieckim za 2024 r.

W przypadku oceny jakości powietrza według kryteriów ochrony roślin, w 2024 roku w strefie mazowieckiej normy nie zostały przekroczone. Jednak odnotowano przekroczenia wartości ozonu dla celu długoterminowego i nadano mu klasę D2. (Tab. 5).

Tab. 5 Ocena jakości powietrza w strefie mazowieckiej za rok 2024 – kryterium ochrony roślin (źródło: GIOŚ, 2025)

Nazwa strefy	Klasa strefy dla poszczególnych zanieczyszczeń			Klasa celu długoterminowego
	SO ₂	NO _x	O ₃	O ₃
Strefa mazowiecka	A	A	A	D2

źródło: GIOŚ 2025, Roczna ocena jakości powietrza w województwie mazowieckim za 2024 r.

W otoczeniu obszaru opracowania w odległości do 2 km (przy ul. Rolniczej i ul. Czerwonego Kapturka) zlokalizowane są dwa sensory zanieczyszczeń powietrza. Czujniki jakości powietrza odczytują w czasie rzeczywistym następujące parametry: PM1, PM2.5, PM10, temperaturę, ciśnienie i wilgotność. Zebrane dane są ogólnodostępne na portalu airly.org. Aktualne pomiary nie wskazują na przekroczenia dopuszczalnych poziomów pyłów.

7.6. Walory krajobrazowe

Obszar gminy, ze względu na swoje położenie odznacza się zróżnicowanymi walorami krajobrazowymi. Z jednej strony negatywny wpływ mają tutaj rozwijające się w północnej części planu miejscowego obiekty przemysłowe oraz infrastruktura techniczna (np. droga ekspresowa), z uwagi na bliskie sąsiedztwo miasta stołecznego Warszawy. Jednocześnie Łomianki znajdują się w otoczeniu zwartych kompleksów leśnych (Kampinoskiego Parku Narodowego) oraz leżą w dolinie

Wisły, która jest nieuregulowana i posiada naturalny charakter. W gminie wyróżniają się więc: kompleksy leśne i zadrzewienia, liczne obszary łąkowe i starorzecza oraz koncentracja zabudowy (szczególnie w mieście).

Obszar opracowania charakteryzują zróżnicowane walory krajobrazowe. Tereny zlokalizowane w północnej i środkowej części mieszczą się w rozwiniętych systemach osadniczych, związane są z istniejącą zabudową mieszkaniową i produkcyjno-usługową, użytkowaniem rolniczym, gruntami niezagospodarowanymi oraz zadrzewionymi. Tereny południowe opracowania stanowi zieleń Kampinoskiego Parku Narodowego i przylegające do niego tereny zabudowy mieszkaniowej z użytkami rolnymi. Elementem negatywnym są napowietrzne linie kablowe biegnące wzdłuż ulic Turystycznej, Strzeleckiej i Jagodowej. Na terenach pozbawionych zabudowy mieszkaniowej występują niewielkie otwarcia widokowe.

Zgodnie z Audytem krajobrazowym województwa mazowieckiego, przyjętym uchwałą 48/24 Sejmiku Województwa Mazowieckiego z dnia 26 marca 2024 r. w sprawie audytu krajobrazowego dla województwa mazowieckiego, w granicach objętych opracowaniem znajdują się następujące krajobrazy priorytetowe:

- 14-318.73-186, podtyp 3a – Leśne z przewagą siedlisk borowych (południowa część obszaru opracowania),
- 14-318.73-224, podtyp 3c – Leśne z przewagą siedlisk łągowych, bagiennych i olsowych (niewielki południowo-wschodni fragment obszaru opracowania).

Dla ww. obszarów priorytetowych Audyt zawiera następujące rekomendacje i wnioski dotyczące kierunków i zasad kształtowania zabudowy zagospodarowania i użytkowania terenów, adekwatnie do charakterystyki, wartości i zagrożeń zidentyfikowanych, dla możliwości zachowania wartości danego krajobrazu:

w przypadku 14-318.73-186, podtyp 3a – Leśne z przewagą siedlisk borowych:

- Ograniczanie zmiany przeznaczenia gruntów leśnych na cele nieleśne,
- Prowadzenie zrównoważonej gospodarki leśnej,
- Realizacja inwestycji celu publicznego wyłącznie z uwzględnieniem walorów przyrodniczo-krajobrazowych,
- Ochrona krajobrazu wraz z kształtowaniem estetyki przestrzeni, w tym podejmowanie tzw. "uchwał krajobrazowych",
- Wykorzystanie walorów krajobrazowych i kulturowych dla rozwoju turystyki i rekreacji z poszanowaniem jakości krajobrazu,
- Ochrona jakości krajobrazu poprzez przeciwdziałanie dysharmonii i fragmentacji z zachowaniem zwartej charakteru zabudowy nawiązującej do istniejących obiektów i otoczenia,
- Ochrona walorów krajobrazowych w planowaniu i zagospodarowaniu przestrzennym z zachowaniem zasad zrównoważonego rozwoju,
- Ochrona przestrzeni rolniczej oraz ograniczanie zmiany przeznaczenia gruntów rolnych na cele nierolnicze, w szczególności gleb klas I-III,
- Współpraca samorządów i podejmowanie działań zwiększających wiedzę i świadomość mieszkańców oraz pracowników jst w zakresie utrzymania i ochrony zasobów dziedzictwa przyrodniczego i kulturowego,

w przypadku 14-318.73-224, podtyp 3c – Leśne z przewagą siedlisk łągowych, bagiennych i olsowych:

- Ograniczanie zmiany przeznaczenia gruntów leśnych na cele nieleśne,
- Prowadzenie zrównoważonej gospodarki leśnej,
- Realizacja inwestycji celu publicznego wyłącznie z uwzględnieniem walorów przyrodniczo-krajobrazowych,

- Zachowanie istniejących leśnych ekosystemów hydrogenicznych oraz przeciwdziałanie ich degradacji, w tym osuszania,
- Wykorzystanie walorów krajobrazowych i kulturowych dla rozwoju turystyki i rekreacji z poszanowaniem jakości krajobrazu,
- Ochrona jakości krajobrazu poprzez przeciwdziałanie dysharmonii i fragmentacji z zachowaniem zwartej charakteru zabudowy nawiązującej do istniejących obiektów i otoczenia,
- Ochrona walorów krajobrazowych w planowaniu i zagospodarowaniu przestrzennym z zachowaniem zasad zrównoważonego rozwoju,
- Ochrona przestrzeni rolniczej oraz ograniczanie zmiany przeznaczenia gruntów rolnych na cele nierolnicze, w szczególności gleb klas I-III,
- Współpraca samorządów i podejmowanie działań zwiększających wiedzę i świadomość mieszkańców oraz pracowników jst w zakresie utrzymania i ochrony zasobów dziedzictwa przyrodniczego i kulturowego.

Audyt zawiera także rekomendacje w zakresie zadań mających na celu zachowanie dotychczasowego stanu lub doprowadzenie do stanu pożądanego, adekwatnie do charakterystyki, wartości i zagrożeń zidentyfikowanych, dla możliwości zachowania wartości danego krajobrazu.

7.7. Zabytki

Poza walorami naturalnymi gmina Łomianki posiada również atuty związane z krajobrazem kulturowym. W jej obrębie znajduje się wiele obiektów wpisanych do rejestru lub ewidencji zabytków. Do najcenniejszych obiektów na terenie gminy można zaliczyć:

- cmentarz rzymskokatolicki wraz z dzwonnica w Łomiankach Kiełpin,
- cmentarz protestancki w Łomiankach Dziekanów Leśny;

Na terenie analizowanego obszaru nie znajdują się obiekty wpisane do rejestru zabytków. Na obszarze opracowania znajduje się stanowisko archeologiczne o Nr AZP 54-64/3 ujęte w Wojewódzkiej ewidencji zabytków archeologicznych.

Na obszarze opracowania zlokalizowane są obiekty kultu religijnego posiadające wartość kulturową :

- kapliczka przy Jagodowej,
- kapliczka przy Strzeleckiej,
- kapliczka przy Środkowej,
- krzyż przy wjeździe do Sadowej.

W dotychczas obowiązującym planie miejscowym ustalono zakaz usuwania kapliczek, przy czym dopuszcza się zmianę lokalizacji w przypadku kolizji z realizacją inwestycji celu publicznego, nakaz utrzymania kapliczek w dobrym stanie, zarówno technicznym, jak i estetycznym oraz zakaz zabudowy w strefie 5 m od ogrodzenia kapliczki lub od drzewostanu towarzyszącego kapliczce.

7.8. Różnorodność biologiczna

7.8.1. Szata roślinna

Na terenie gminy Łomianki występują zbiorowiska roślinne leśne i zaroślowe, a także związane z dolinami cieków wodnych. Bogactwem gatunkowym wyróżnia się Puszcza Kampinoska, a jej naturalne zbiorowiska są odporne na wejście antropofitów. Z kolei w rejonie Doliny Wisły występują siedliska przyrodnicze, które są przedmiotem ochrony Obszarów Natura 2000, należą do nich: starorzeczka i naturalne eutroficzne zbiorniki wodne, łągi wierzbowe, topolowe, olszowe

i jesionowe oraz świeże łąki użytkowane ekstensywnie. Zabudowie mieszkaniowej towarzyszą pospolite gatunki roślin ozdobnych.

Zgodnie z podziałem geobotanicznym Polski (Matuszkiewicz 2008) teren opracowania należy do Działu Mazowiecko-Poleskiego, Krainy Północnomazowiecko-Kurpiowskiej, okręgu Kotliny Warszawskiej. W granicach opracowania nie znajdują się wydzielania leśne Lasów Państwowych, za to znajdują się wydzielania lasów prywatnych. W środkowej oraz północnej części opracowania roślinność potencjalną stanowią w większości grądy, w tym także częściowo grądy wilgotne, z udziałem siedlisk borów mieszanych świeżych, rzadziej wilgotnych. Rzadkim typem są siedliska łągu jesionowo-olszowego występujące w obrębie terenów leśnych Kampinoskiego Parku Narodowego. Obecnie teren poza KPN tworzą zbiorowiska różniące się od roślinności potencjalnej. Są to lasy odkształcone i sztuczne kultury i zadrzewienia, zbiorowiska bylin wrotczyca i bylic, roślinność kultywowana ogrodów, zbiorowiska pól ornych i ugorów. Przy południowej granicy opracowania roślinność potencjalną stanowią głównie bory mieszane, przede wszystkim świeże ale także wilgotne, przy udziale nie występujących w innych regionach w gminie siedlisk typowych borów świeżych i borów wilgotnych. Wśród roślinności rzeczywistej dominują zbiorowiska borów i borów mieszanych sosnowych (klasa *Vaccinio-Piceetea*, związek *Dicrano-Pinion*) w klasyfikacji fytosocjologicznej (dominuje sosna i brzoza).

7.8.2. Fauna

Świat zwierzęcy gminy Łomianki związany jest/głównie z doliną Wisły, terenami użytkowymi rolniczo, zadrzewieniami i zakrzewieniami, a także ekosystemami leśnymi. Na funkcjonowanie świata fauny negatywny wpływ ma antropopresja. Do atrakcyjnych siedlisk należą dolina Wisły biegnąca wzdłuż północno-wschodniej granicy gminy oraz lasy w jej południowo-zachodniej części. W granicach doliny Wisły można wyróżnić liczne gatunki ptaków, takie jak: mewa siwa, rybitwa białoczelna, rybitwa rzeczna, mewa czarnogłowa, ostrygojad, ohar. Wisła ma duże znaczenie dla migracji krzyżówki, czapli siwej, bociana czarnego czy sieweczki obrożnej. Z rzeką związane są także populacje bobra, wydry, a starorzecza stanowią siedliska kumaka nizinnego i traszki grzebieniastej.

W granicach opracowania, z uwagi na istniejącą zabudowę, występowanie licznych i cennych gatunków fauny jest ograniczone. Wyjątek stanowi południowy fragment opracowania zlokalizowany w granicach Kampinoskiego Parku Narodowego. W granicach parku występuje ok. 50 procent gatunków krajowej fauny. Stanowi je ok. 29 gatunków ryb, 13 gatunków nizinnych płazów, 200 gatunków ptaków, w tym ok. 160 lęgowych, 57 gatunków ssaków, z czego największym z nich jest łoś oraz bardziej pospolite jelenie, sarny, czy dziki oraz drapieżniki takie jak rysie, czy wilki.

Na pozostałym terenie analizy z uwagi na znaczący udział roślinności związanej z nieużytkami, pastwiskami lub łąkami oraz większych zadrzewień, możliwe jest okresowe występowanie drobnych zwierząt, które reprezentują m.in. ptaki, płazy, gady, drapieżniki czy gryzonie. Należą do nich gatunki związane z tymi ekosystemami, a także fauna, która nauczyła się bytować blisko obszarów silnie przekształconych przez człowieka. Ponadto obszar opracowania może służyć jako potencjalny korytarz dla większych zwierząt, które przemieszczają się z puszczy Kampinoskiej na obszar międzywała Wisły.

7.9. Powiązania przyrodnicze analizowanych obszarów z otoczeniem

7.9.1. Obszary i obiekty przyrodnicze prawnie chronione

Cały obszar opracowania mieści się w granicach Warszawskiego Obszaru Chronionego Krajobrazu, w strefie ochrony zwykłej, ochrony urbanistycznej oraz w strefie ochrony ekologicznej. Ponadto jest on zlokalizowany w zasięgu Kampinoskiego Parku Narodowego i jego otuliny. Obszar opracowania obejmuje ok. 28,48 ha terenu Parku Narodowego. Dodatkowo występuje obszar Natura 2000 – Puszcza Kampinoska (PLC140001).

Warszawski Obszar Chronionego Krajobrazu

W granicach Warszawskiego Obszaru Chronionego Krajobrazu wyróżnione zostały następujące strefy:

- *Strefa szczególnej ochrony ekologicznej obejmująca tereny, które decydują o potencjale biotycznym obszarów oraz o istotnym znaczeniu dla migracji zwierząt, roślin i grzybów;*
- *Strefa ochrony urbanistycznej obejmująca wybrane tereny miast i wsi oraz grunty o wzmożonym naporze urbanizacyjnym, posiadające szczególne wartości przyrodnicze;*
- *Strefa "zwykła" obejmująca pozostałe tereny.*

Obszar opracowania obejmuje wszystkie wytypowane strefy z przeważającą częścią w strefie ochrony urbanistycznej. W granicach Warszawskiego Obszaru Chronionego Krajobrazu obowiązują następujące zakazy:

- *zabijania dziko występujących zwierząt, niszczenia ich nor, legowisk, innych schronień i miejsc rozrodu oraz tarlisk, złożonej ikry, z wyjątkiem amatorskiego połowu ryb oraz wykonywania czynności związanych z racjonalną gospodarką rolną, leśną, rybacką i łowiecką;*
- *realizacji przedsięwzięć mogących znacząco oddziaływać na środowisko w rozumieniu przepisów ustawy z dnia 3 października 2008 r. o udostępnianiu informacji o środowisku i jego ochronie, udziale społeczeństwa w ochronie środowiska oraz o ocenach oddziaływania na środowisko;*
- *likwidowania i niszczenia zadrzewień śródpolnych, przydrożnych i nadwodnych, jeżeli nie wynikają one z potrzeby ochrony przeciwpowodziowej i zapewnienia bezpieczeństwa ruchu drogowego lub wodnego lub budowy, odbudowy, utrzymania, remontów lub naprawy urządzeń wodnych;*
- *wydobywania do celów gospodarczych skał, w tym torfu, oraz skamieniałości, w tym kopalnych szczątków roślin i zwierząt, a także minerałów i bursztynu;*
- *wykonywania prac ziemnych trwale zniekształcających rzeźbę terenu, z wyjątkiem prac związanych z zabezpieczeniem przeciwpowodziowym lub przeciwoświsiskowym lub utrzymaniem, budową, odbudową, naprawą lub remontem urządzeń wodnych;*
- *dokonywania zmian stosunków wodnych, jeżeli służą innym celom niż ochrona przyrody lub zrównoważone wykorzystanie użytków rolnych i leśnych oraz racjonalna gospodarka wodna lub rybacka;*
- *likwidowania naturalnych zbiorników wodnych, starorzeczy i obszarów wodnobłotnych;*

- lokalizowania obiektów budowlanych w pasie szerokości 20m od linii brzegów rzek, jezior i innych zbiorników wodnych, z wyjątkiem urządzeń wodnych oraz obiektów służących prowadzeniu racjonalnej gospodarki rolnej, leśnej lub rybackiej; w przypadku m. st. Warszawy w odniesieniu do lokalizowania obiektów budowlanych zakaz ten obowiązuje w odległości mniejszej niż 10m oraz ogrodzeń w odległości mniejszej niż 5m od linii brzegów rzek, jezior i innych zbiorników wodnych, z wyjątkiem urządzeń wodnych oraz obiektów służących prowadzeniu racjonalnej gospodarki rolnej, leśnej lub rybackiej.

Warszawski Obszar Chronionego Krajobrazu powołano rozporządzeniem Wojewody Warszawskiego z dnia 29 sierpnia 1997 r. w sprawie utworzenia obszaru chronionego krajobrazu na terenie województwa warszawskiego (Dz. Urz. z 1997 r. Nr 43, poz. 149). Ostatnia zmiana rozporządzenia została wprowadzona Uchwałą Nr 34/13 Sejmiku Województwa Mazowieckiego z dnia 18 lutego 2013 r. zmieniającą niektóre rozporządzenia Wojewody Mazowieckiego dotyczące obszarów chronionego krajobrazu (Dz. Urz. z dnia 27 lutego 2013 r. poz. 2486). Na terenie obszaru obowiązuje szereg zapisów mających na celu ochronę jego walorów. WOChK obejmuje tereny chronione ze względu na wyróżniający się krajobraz o zróżnicowanych ekosystemach, wartościowy ze względu na możliwość zaspokajania potrzeb związanych z turystyką i wypoczynkiem, a także pełnią funkcję korytarzy ekologicznych. Przedmiotem ochrony są tu również kompleksy ekosystemów zależnych od wód. Obszar ten pełni także funkcję otuliny, czyli terenu zabezpieczającego inne formy ochrony przyrody przed zagrożeniami zewnętrznymi.

Kampinoski Park Narodowy

Kampinoski Park Narodowy powstał na mocy rozporządzenia Rady Ministrów z dnia 16 stycznia 1959 r. w sprawie utworzenia Kampinoskiego Parku Narodowego (Dz.U. nr 17, poz. 90). Jego granice (wraz z otuliną) zostały wyznaczone w Rozporządzeniu Rady Ministrów z dnia 25.08.1997 r. w sprawie Kampinoskiego Parku Narodowego (Dz.U. nr 132, poz. 876). Na terenie gminy Łomianki Park Narodowy pokrywa się z Obszarem Natura 2000 Puszcza Kampinoska (PLC 140001). Ochronie podlegają przede wszystkim rozległe kompleksy leśne, których podstawowym gatunkiem jest sosna, a dominującym siedliskiem bór świeży. W granicach Parku występują zbiorowiska bagienne oraz wydmy.

Obszar opracowania obejmuje ok. 28,5 ha Kampinoskiego Parku Narodowego co stanowi ok. 0,073% całkowitej powierzchni KPN. Aktualnie dla Kampinoskiego Parku Narodowego nie obowiązuje plan ochrony, natomiast trwają prace nad jego sporządzeniem. Na terenie KNP obowiązują zakazy wynikające z Rozporządzenia Rady Ministrów z dnia 25 września 1997 r. w sprawie Kampinoskiego Parku Narodowego.

Pozostała część obszaru opracowania mieści się w całości w granicach otuliny Kampinoskiego Parku Narodowego. Jej całkowita powierzchnia wynosi 37 756 ha, z czego teren analizy zajmuje ok. 0,17 % (ok. 67,6 ha). Głównym celem funkcjonowania otuliny jest ochrona Parku przed oddziaływaniem człowieka, w tym niewłaściwym zagospodarowaniem, urbanizacją oraz działalnością przemysłową.

Projekt Planu Ochrony KPN z 2015 r. definiuje ustalenia ogólne obowiązujące w obszarze otuliny Parku:

- dążenie do realizacji zagospodarowania terenu na podstawie miejscowych planów zagospodarowania przestrzennego, które powinny obejmować tereny sąsiadujące z Parkiem;
- wskazanie potrzeby ochrony terenów rolnych i leśnych przed rozproszoną zabudową;
- zalecenie koncentracji zabudowy i usług w zespołach zabudowy wyznaczonych planami zagospodarowania przestrzennego, w powiązaniu z istniejącą zabudową wsi;

- wskazanie potrzeby utworzenia strefy buforowej, wolnej od nowej zabudowy w odległości nie mniejszej niż 100 m od granicy głównego kompleksu Parku – obszaru Natura 2000 (poza strefami zurbanizowanymi) i 25 m od innych obszarów leśnych. Ograniczenie zabudowy nie dotyczy terenów istniejącej zabudowy oraz tych, które zostały wskazane pod zabudowę w studiach uwarunkowań i kierunków zagospodarowania przestrzennego oraz miejscowych planach zagospodarowania przestrzennego obowiązujących w dniu wejścia w życie niniejszego planu;
- dopuszczenie budowy ogrodzeń, które nie stanowią barier architektonicznych dla zwierząt i nie wprowadzają dysonansu w krajobrazie. Wskazanie potrzeby rezygnacji i budowy ogrodzeń z betonowych elementów prefabrykowanych, zalecenie ograniczenia grodzenia zabudowań w siedliskach rolniczych do niezbędnego minimum.

Do ustaleń szczegółowych należą między innymi:

- Zalecenie strefowania zagęszczenia zabudowy, tj. od obszarów wolnych od zabudowy i ogrodzeń w bezpośrednim sąsiedztwie parku, przez zabudowę na dużych działkach rezydencjonalnych o pow. ok. 2000-2500 m² (i większych) z powierzchnią biologicznie czynną na poziomie 80 %, zabudowę na działkach o pow. 1000-1500 m² i powierzchni biologicznie czynnej na poziomie min. 60-70 %, po zabudowę na działkach mniejszych w obszarach koncentracji zabudowy, aż po strefy usługowe i produkcyjne najbardziej oddalone od granic parku, z wykluczeniem inwestycji mogących stanowić zagrożenie dla przyrody.
- Preferowanie budownictwa mieszkaniowego jednorodzinnego, maksymalnie 2,5 kondygnacji i wys. do 12 m.
- Dopuszczenie w uzasadnionych przypadkach zabudowy średniowysokiej (SW) o maksymalnej wysokości do 15 m w centrach usługowych (budynki użyteczności publicznej) i strefach przemysłowych, z wykluczeniem budownictwa wysokiego (W) i wysokościowego (WW).
- Wskazanie na potrzebę ochrony krajobrazu wiejskiego z mozaikowatym układem pól uprawnych, łąk, zadrzewień, zakrzaczeń, oczek i cieków wodnych.
- Dążenie do rozbudowy gminnych sieci infrastruktury technicznej (wodociągów, kanalizacji, oczyszczalni ścieków, sieci energetycznych, gazowych i komunikacyjnych).
- Wskazanie na konieczność wykluczenia lokalizacji inwestycji powodujących wzrost zanieczyszczenia powietrza, wody i gleb (np. strefy usługowo-produkcyjne) z bezpośredniego sąsiedztwa Parku. Lokalizacja tylko w miejscach wyznaczonych w miejscowych planach zagospodarowania przestrzennego.
- Zalecenie ograniczenia zabudowy ciągłej wzdłuż dróg (zachowanie przerw w zabudowie), poza strefami koncentracji zabudowy.
- Wskazanie na potrzebę ochrony powierzchni chłonnych dla wód opadowych przez budowę i utrzymanie rowów odwadniających i kanalizacji deszczowej.
- Dążenie do wyznaczenia w miejscowych planach zagospodarowania przestrzennego terenów w otulinie Parku przeznaczonych na lokalizację:
 - parkingów,
 - gastronomii,
 - agroturystyki i pensjonatów,
 - placów zabaw,
 - ścieżek i tras turystyki (pieszej, konnej i rowerowej),
 - innych inwestycji z zakresu turystyki, edukacji, sportu, rekreacji, które nie będą miały niekorzystnego wpływu na przyrodę Parku.

Specjalny Obszar Ochrony Siedlisk i Obszar Specjalnej Ochrony Ptaków Puszcza Kampinoska
PLC140001

Obszar Specjalnej Ochrony Siedlisk został wyznaczony na podstawie Decyzji Komisji z dnia 13 listopada 2007 r. przyjmująca, na mocy dyrektywy Rady 92/43/EWG, pierwszy zaktualizowany wykaz terenów mających znaczenie dla Wspólnoty, składających się na kontynentalny region biogeograficzny (notyfikowana jako dokument C(2007)5043)(2008/25/WE). Obecnie funkcjonuje w oparciu o Rozporządzenie Ministra Klimatu i Środowiska z dnia 31 października 2023 r. w sprawie specjalnego obszaru ochrony siedlisk Puszcza Kampinoska (PLC140001). Obszar Specjalnej Ochrony Ptaków utworzony został na mocy Rozporządzenia Ministra Środowiska z dnia 21 lipca 2004 r. w sprawie obszarów specjalnej ochrony ptaków Natura 2000. Aktualną podstawą prawną dla obszaru jest Rozporządzenie Ministra Środowiska z dnia 12 stycznia 2011 r. w sprawie obszarów specjalnej ochrony ptaków. Całkowita powierzchnia obszaru Puszcza Kampinoska (PLC140001) wynosi 37 640,49 ha, z czego na terenie opracowania ok. 27,7 ha (ok. 0,073%).

Ostoja obejmuje teren Puszczy Kampinoskiej. Prawie w całości jej teren pokrywa się z terenem Kampinoskiego Parku Narodowego. Ze względu na fakt, że obszar stanowi jednocześnie obszar specjalnej ochrony ptaków oraz specjalny obszar ochrony siedlisk, przedmiotami ochrony są tu siedliska przyrodnicze oraz gatunki roślin i zwierząt, a także gatunki ptaków.

Zgodnie z Standardowym Formularzem Danych w obszarze zinwentaryzowano następujące siedliska przyrodniczych z Załącznika I Dyrektywy siedliskowej:

- 2330 Wydmy śródłądowe z murawami napiaskowymi (*Corynephorus, Agrostis*),
- 4030 Suche wrzosowiska (*Calluno-Genistion, Pohlio Callunion, Calluno-Arctostaphylion*),
- 6120 Ciepłolubne, śródłądowe murawy napiaskowe (*Koelerion glaucae*),
- 6410 Zmiennowilgotne łąki trzęślicowe (*Molinion*),
- 6510 Niżowe i górskie świeże łąki użytkowane ekstensywnie (*Arrhenatherion elatioris*),
- 9170 Grąd środkowoeuropejski i subkontynentalny (*Galio-Carpinetum, Tilio-Carpinetum*),
- 9190 Kwaśne dąbrowy (*Quercion robori-petraeae*),
- 91E0 Łęgi wierzbowe, topolowe, olszowe i jesionowe (*Salicetum albo-fragilis, Populetum albae, Alnenion glutinoso-incanae*) i olsy źródliskowe,
- 91I0 Ciepłolubne dąbrowy (*Quercetalia pubescenti-petraeae*).

W obszarze zinwentaryzowano następujące Gatunki objęte art. 4 dyrektywy 2009I147IWE i gatunki wymienione w załączniku II do dyrektywy 92I43IEWG:

- 4060 dzwoniecznik wonny *Adenophora lilifolia*,
- 1617 starodub łąkowy *Angelica palustris*,
- 1308 mopek zachodni *Barbastella barbastellus*,
- 1352 wilk szary *Canis lupus*,
- A224 lelek *Caprimulgus europaeus*,
- A030 bocian czarny *Ciconia nigra*,
- A122 derkacz *Crex crex*,
- 1086 zgniotek cynobrowy *Cucujus cinnaberinus*,
- A238 dzięcioł średni *Dendrocopos medius*,
- 1065 przeplatka aurinia *Euphydryas aurinia*,
- 1042 zalotka większa *Leucorrhinia pectoralis*,
- A246 lerka *Lullula arborea*,
- 1060 czerwonończyk nieparek *Lycaena dispar*,
- 1361 ryś euroazjatycki *Lynx lynx*,
- 1084 pachnica dębowa *Osmoderma eremita*,

- A072 trzmielojad *Pernis apivorus*,
- 6177 modraszka telejus *Phengaris teleius*,
- A119 kropiatka *Porzana porzana*,
- 1437 leniec bezpodkwiatkowy *Thesium ebracteatum*,
- A232 dudek *Upupa epops*.

W pobliżu obszaru objętego projektem planu, na terenie gminy Łomianki występują również inne formy ochrony przyrody:

- Dolina Środkowej Wisły – Obszar Specjalnej Ochrony Ptaków OSO PLB140004 (odległość ok. 1,4 km),
- Kampinowska Dolina Wisły – Specjalny Obszar Ochrony Siedlisk PLH140029 (odległość ok. 1,2 km),
- Rezerwat przyrody „Ławice Kiełpińskie” (odległość ok. 1,5 km),
- Rezerwat przyrody „Jezioro Kiełpińskie” (odległość ok. 2,2 km),
- Pomniki przyrody (najbliższe w odległości ok. 2,1 km).

Obszar Specjalnej Ochrony Ptaków Dolina Środkowej Wisły PLB140004

Został on wyznaczony Rozporządzeniem Ministra Środowiska z dnia 21 lipca 2004 r. w sprawie obszarów specjalnej ochrony ptaków Natura 2000. Obecnie obowiązującym aktem wyznaczającym obszar jest Rozporządzenie Ministra Środowiska z dnia 12 stycznia 2011 r. w sprawie obszarów specjalnej ochrony ptaków. Całkowita powierzchnia obszaru wynosi 30 777,88 ha, z czego na terenie gminy Łomianki 615,06 ha.

Obszar obejmuje fragment doliny rzecznej Wisły o długości ok. 250 km położony między Puławami a Płockiem, głównie międzywala, w którym zachowały się fragmenty pierwotnych siedlisk przyrodniczych. Brzegi rzeki wraz z terasą zalewową zajmują intensywnie eksploatowane zarośla wikliny, łąki i pastwiska. W obrębie międzywala Wisły występują trzy typy środowisk, które są ważne dla zachowania populacji rzadkich i wymierających gatunków ptaków. Są to: piaszczyste wyspy i ławice w nurcie, urwiste brzegi (skarpy), tereny zalewowe brzegów. Do cennych zbiorowisk zaliczają się fragmenty lasów łęgowych wierzbowo- topolowych i jesionowo-wiązowych oraz nadrzeczne zarośla wierzbowe, których występowanie wiąże się z powstawaniem świeżych aluwiów. Na niektórych tarasach występują rozległe torfowiska, będące głównie siedliskami lasów olsowych. Do gatunków ptaków występujących na terenie obszaru należą ptaki zamieszkujące piaszczyste wyspy i ławice (ohar, mewa czarnogłowa, mewa siwa, śmieszka, rybitwa rzeczna, rybitwa białoczelna, ostrygojad, sieweczka obrożna, sieweczka rzeczna, brodziec piskliwy), nadrzeczne skarpy (zimirdek, brzegówka), zarośla nadrzeczne (bączek, podróżniczek, dziwonia), łąki i pastwiska (rycyk, krwawodziób, derkacz, płaskonos) oraz lasy łęgowe (bielik, dzięcioł białoszyi, dzięcioł średni, nurogęś).

Na terenie obszaru stwierdzono występowanie następujących gatunków objętych art. 4 dyrektywy 2009/I/471WE i gatunków wymienionych w załączniku II do dyrektywy 92/I/431EWG:

- A168 brodziec piskliwy *Actitis hypoleucos*,
- A229 zimirdek *Alcedo atthis*,
- A056 płaskonos *Anas clypeata*,
- A053 A053 krzyżówka *Anas platyrhynchos*,
- A060 podgorzałka *Aythya nyroca*,
- A371 dziwonia *Carpodacus erythrinus*,
- A136 sieweczka rzeczna *Charadrius dubius*,
- A137 sieweczka obrożna *Charadrius hiaticula*,

- A030 bocian czarny *Ciconia nigra*,
- A238 dzięcioł średni *Dendrocopos medius*,
- A429 dzięcioł białoszyi *Dendrocopos syriacus*,
- A130 ostrygojad *Haematopus ostralegus*,
- A075 bielik *Haliaeetus albicilla*,
- A022 bączek *Ixobrychus minutus*,
- A182 mewa siwa (pospolita) *Larus canus*,
- A176 mewa czarnogłowa *Larus melanocephalus*,
- A179 śmieszka *Larus ridibundus*,
- A156 rycyk *Limosa limosa*,
- A272 podróżniczek *Luscinia svecica*,
- A070 nurogęś *Mergus merganser*,
- A249 brzegówka *Riparia riparia*,
- A195 rybitwa białoczarna *Sternula albifrons*,
- A193 rybitwa rzeczna *Sterna hirundo*,
- A048 ohar *Tadorna tadorna*,
- A162 krwawodziób *Tringa totanus*.

Na terenie Obszaru obowiązuje plan zadań ochronnych ustanowiony na mocy Zarządzenia Regionalnego Dyrektora Ochrony Środowiska w Warszawie z dnia 24 kwietnia 2014 r. i Regionalnego Dyrektora Ochrony Środowiska w Lublinie w sprawie ustanowienia planu zadań ochronnych dla obszaru Natura 2000 Dolina Środkowej Wisły PLB140004

Specjalny Obszar Ochrony Siedlisk Kampinoska Dolina Wisły PLH140029

Został on wyznaczony Decyzją Komisji z dnia 10 stycznia 2011 r. w sprawie przyjęcia na mocy dyrektywy Rady 92/43/EWG czwartego zaktualizowanego wykazu terenów mających znaczenie dla Wspólnoty składających się na kontynentalny region biogeograficzny (notyfikowana jako dokument nr C(2010) 9669) (2011/64/UE). Obecnie obowiązującym aktem wyznaczającym obszar jest Rozporządzenie Ministra Klimatu i Środowiska z dnia 14 października 2021 r. w sprawie specjalnego obszaru ochrony siedlisk Kampinoska Dolina Wisły (PLH140029). Całkowita powierzchnia obszaru wynosi 20 659,11 ha, z czego na terenie gminy Łomianki 733,36 ha.

Obszar obejmuje odcinek doliny Wisły pomiędzy Warszawą a Płockiem. Koryto ma w tym fragmencie charakter roztokowy. Licznie występują wyspy i mielizny. Elementem charakterystycznym krajobrazu są koryta boczne i starorzecza otoczone mozaiką zarośli wierzbowych oraz zadrzewień i lasów łęgowych. Do najcenniejszych siedlisk należą, ginące w skali Europy, nadrzeczne łągi wierzbowe *Salicetum albo-fragilis* i topolowe *Populetum albae*. Niewielkie powierzchnie w strefie przejściowej pomiędzy dnem doliny, a wysokimi partiami krawędziowymi zajmują łągi wiązowo-jesionowe *Ficario-Ulmentum* oraz grądy subkontynentalne *Tilio-Carpinetum*. Do gatunków zwierząt występujących na terenie obszaru związanych z środowiskiem wodnym należą m.in. bobry i wydry. Dolina Wisły stanowi korytarz migracyjny dla łosia i wilka. Liczną ichtiofaunę reprezentuje m.in. boleń, różanka, koza, kiełb białopłetwy oraz koza złotawa. Rozlewiska oraz starorzecza stanowią miejsce rozrodu i bytowania dla 11 gatunków płazów m.in. kumaka nizinnego oraz ropuch: szarej i zielonej.

W obszarze zinwentaryzowano następujące siedliska przyrodniczych z Załącznika I Dyrektywy siedliskowej:

- 3150 Starorzecza i naturalne eutroficzne zbiorniki wodne ze zbiorowiskami z *Nympheion*, *Potamion*,

- 3270 Zalewane muliste brzegi rzek,
- 6430 Ziołorośla górskie (*Adenostylin alliariae*) i ziołorośla nadrzeczne (*Convolvuletalia sepium*),
- 6510 Niżowe i górskie świeże łąki użytkowane ekstensywnie (*Arrhenatherion elatioris*),
- 9170 Grąd środkowoeuropejski i subkontynentalny (*Galio-Carpinetum*, *Tilio-Carpinetum*),
- 91E0 Łęgi wierzbowe, topolowe, olszowe i jesionowe (*Salicetum albo-fragilis*, *Populetum albae*, *Alnion glutinoso-incanae*) i olsy źródliskowe,
- 91F0 Łęgowe lasy dębowo-wiązowo-jesionowe (*Ficario Ulmetum*).

W obszarze zinventaryzowano następujące gatunki z Załącznika II Dyrektywy Siedliskowej:

- 1130 boleń *Leuciscus aspius*,
- 1188 kumak nizinny *Bombina bombina*,
- 1337 bóbr europejski *Castor fiber*,
- 1149 koza *Cobitis taenia*,
- 1355 wydra *Lutra lutra*,
- 1037 trzepla zielona *Ophiogomphus cecilia*,
- 1084 pachnica dębowa *Osmoderma eremita*,
- 5639 różanka *Rhodeus sericeus*,
- 6144 kiełb białopłetwy *Romanogobio albipinatus*,
- 1146 koza złotawa *Sabanejewia aurata*,
- 1166 traszka grzebieniasta *Triturus cristatus*.

Rezerваты przyrody

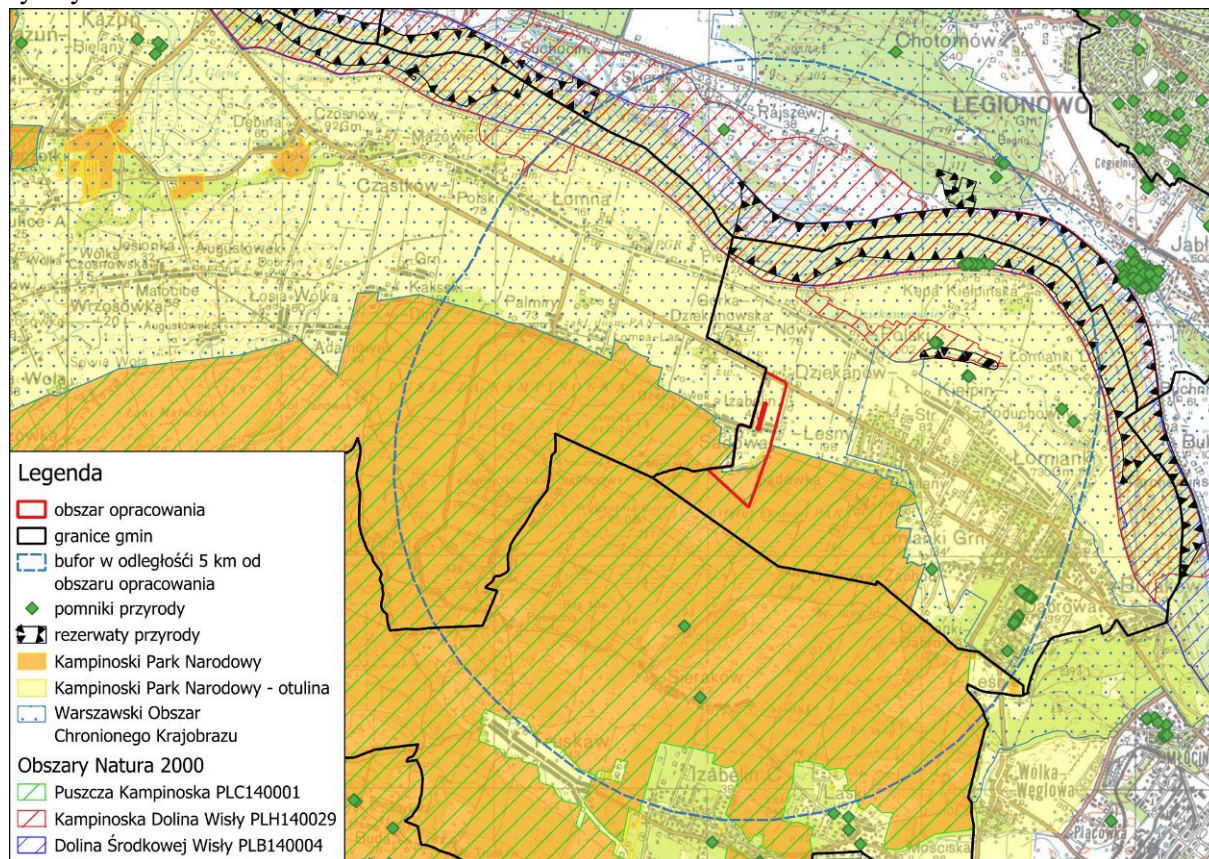
Rezerwat „Jezioro Kiełpińskie” został utworzony na mocy Zarządzenia Ministra Ochrony Środowiska i Zasobów Naturalnych z dnia 1 lipca 1988 r. w sprawie uznania za rezerваты przyrody. Aktualnie funkcjonuje w oparciu o Zarządzenie Regionalnego Dyrektora Ochrony Środowiska w Warszawie z dnia 10 czerwca 2015 r. w sprawie rezerwatu przyrody. Powierzchnia ostoi wynosi 19,76 ha i w całości znajduje się ona na terenie gminy Łomianki. Celem ochrony rezerwatu jest zachowanie starorzecza Wisły z charakterystyczną fauną i florą, stanowiącego cenny obiekt do badań nad procesami samooczyszczania się wód stojących. Dla przedmiotowej formy ochrony przyrody obowiązuje plan ochrony ustanowiony na mocy Zarządzenia Regionalnego Dyrektora Ochrony Środowiska w Warszawie z dnia 23.03.2021 r. w sprawie ustanowienia planu ochrony dla rezerwatu przyrody Jezioro Kiełpińskie.

Rezerwat „Ławice Kiełpińskie” został wyznaczony na podstawie Rozporządzenia Ministra Ochrony Środowiska, Zasobów Naturalnych i Leśnictwa z dnia 23 grudnia 1998 r. w sprawie uznania za rezerwat przyrody. Obecnie podstawę prawną stanowi Zarządzenie Nr 5 Regionalnego Dyrektora Ochrony Środowiska w Warszawie z dnia 31 stycznia 2014 r. w sprawie rezerwatu „Ławice Kiełpińskie”. Powierzchnia rezerwatu wynosi 804,10 ha, z czego na terenie gminy Łomianki 328,51 ha. Celem ochrony jest zachowanie ze względów naukowych i dydaktycznych ostoi lęgowych rzadkich i ginących gatunków ptaków występujących na obszarze rzeki Wisły.

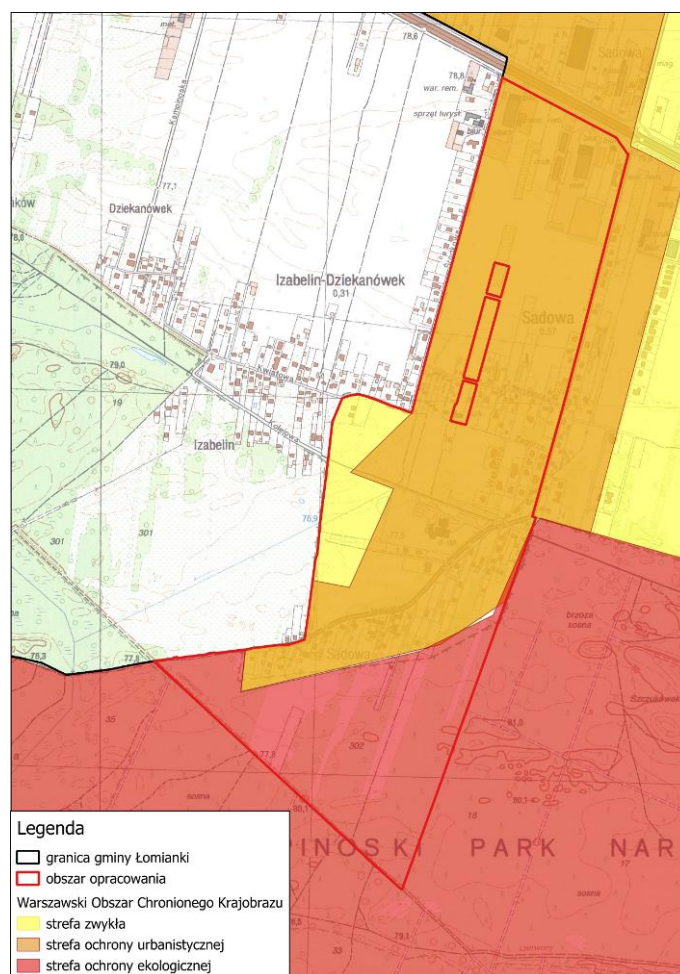
Pomniki przyrody

W buforze 5 km od obszaru opracowania znajdują się 19 pomników przyrody w tym 13 na obszarze gminy Łomianka i 6 na terenie okolicznych gmin. Najbliższy pomnik przyrody znajduje się w odległości 2,1 km i jest to drzewo (gatunek: Dąb szypułkowy – *Quercu robur*).

Położenie obszaru opracowania względem form ochrony przyrody przedstawiają poniższe ryciny.



Ryc. 4 Formy ochrony przyrody w rejonie obszaru opracowania
(źródło: opracowanie własne na podstawie danych gdos.gov.pl)



Ryc. 5 Warszawski Obszar Chronionego Krajobrazu w rejonie obszaru opracowania
(źródło: opracowanie własne na podstawie danych gdos.gov.pl)

7.9.2. Korytarze ekologiczne

Podstawową funkcją korytarzy migracyjnych jest umożliwienie rozprzestrzeniania się gatunków i ukierunkowania przepływu materii i informacji biologicznej w krajobrazie. Zachowanie drożności korytarzy, uznaje się za sprawę priorytetową w ochronie środowiska. Wiąże się to z określonymi zasadami użytkowania terenów:

- niezwiększania liczby liniowych i obszarowych barier antropogenicznych,
- zalesień w kierunku uzyskania przez istniejące kompleksy większej zwartości,
- utrzymania proekologicznych form gospodarki rolnej.

Mapa przebiegu korytarzy ekologicznych na obszarze Polski opracowana została przez Zakład Badania Ssaków PAN w Białowieży (obecnie Instytut Biologii Ssaków) pod kierownictwem prof. dr hab. Włodzimierza Jędrzejewskiego.

Na obszarze gminy Łomianki występują zarówno korytarze o znaczeniu ponadlokalnym jak również mniejsze korytarze lokalne. Przez znaczny obszar gminy przebiegają korytarze ekologiczne rangi krajowej i międzynarodowej. Północno-wschodnia część gminy objęta jest zasięgiem korytarza o nazwie Dolina Środkowej Wisły (GKPnC-10A). Jej południowo-zachodnia część znajduje się w granicach korytarza ekologicznego Puszcza Kampinoska (GKPnC-11).

Analizowany teren mieści się w granicach korytarza ekologicznego Puszcza Kampinoska (GKocC-11) i zajmuje on ok. 28 ha obszaru opracowania. Ze względu na istniejącą zabudowę oraz ciągi komunikacyjne w postaci istniejących dróg teren planu (z wyjątkiem południowego fragmentu)

natężenie ruchu jest najwyższe, a także drogi gminne, które przecinają kompleksy leśne. Aby zapobiec dalszej fragmentaryzacji ekosystemów potrzebne są szersze działania ochronne. Jest to podstawowa przesłanka do utworzenia w gminie Łomianki przyrodniczego systemu, który na skalę lokalną będzie obejmował wszystkie tereny decydujące o jakości środowiska przyrodniczego gminy, wyróżniające się pod względem bogactwa przyrodniczego. Kształtowanie przestrzeni na obszarach systemu powinno uwzględniać:

- ochronę przed uszczuplaniem powierzchni obszarów węzłowych oraz korytarzy ekologicznych,
- ochronę przed zmianą przeznaczenia na użytkowanie zagrażające ich prawidłowemu funkcjonowaniu,
- działania prowadzące do ochrony rzadkich gatunków roślin i zwierząt a także wzbogacania składu gatunkowego flory i fauny.

Obszar opracowania obejmuje tereny o przeciętnych walorach przyrodniczych. Część z nich została silnie przekształcona przez człowieka i obecnie w ich granicach znajdują się istniejące budynki mieszkaniowe. Podsumowując analizowane tereny stanowią mozaikę gruntów zabudowanych, usługowo-produkcyjnych, rolnych i kompleksów lasów na południu obszaru, które mieszczą się między drogą krajową DK7 i Kampinoskim Parkiem Narodowym. Teren wzdłuż Parku Narodowego jest zajęty przez zabudowę mieszkaniową oraz gruntami rolnymi z postępującą sukcesją wtórną.

8. Istniejące problemy ochrony środowiska istotne z punktu widzenia realizacji projektowanego dokumentu, w szczególności dotyczące obszarów podlegających ochronie na podstawie ustawy z dnia 16 kwietnia 2004 r. o ochronie przyrody

8.1. Zagrożenia dla środowiska glebowego, wód powierzchniowych i podziemnych

Nieuregulowana gospodarka wodno-kanalizacyjna jest jednym z podstawowych problemów ekologicznych gminy. Nieszczelne ziemne zbiorniki oraz odprowadzenie nieoczyszczonych ścieków do gruntu czy wód powierzchniowych stanowi główne źródło skażenia gleby i wód.

Brak urządzeń sieciowych powoduje zagrożenie zanieczyszczenia wód powierzchniowych i podziemnych, które na terenie gminy jest szczególnie duże z uwagi na wysokie i bardzo wysokie ryzyko spowodowane brakiem naturalnej izolacji. Obszar objęty projektem planu wyposażony jest jednak w infrastrukturę wodociągową i kanalizacyjną, w związku z tym opisane wyżej zagrożenie go nie dotyczy.

Aktualnie na obszarze opracowania nie stwierdzono nowych źródeł zanieczyszczeń mogących w sposób istotny przyczynić się do pogorszenia stanu wód powierzchniowych i podziemnych. Potencjalne zagrożenie może wynikać ze stosowania dużych ilości nawozów i środków ochrony roślin na terenie objętym analizą i na gruntach sąsiednich.

8.2. Zagrożenie powodziowe

Dla obszaru Gminy Łomianki sporządzone zostały mapy zagrożenia i ryzyka powodziowego w ramach programu ISOK (Informatyczny System Osłony Kraju przed nadzwyczajnymi zagrożeniami) opracowanych przez Krajowy Zarząd Gospodarki Wodnej. Tereny objęte planem miejscowym nie znajdują się w granicach obszarów szczególnego zagrożenia powodzią rzeki Wisły Q=1% oraz Q=10%. Ma na to wpływ istniejący wał przeciwpowodziowy znajdujący się w północnej

części gminy. Cały teren opracowania leży w granicach obszarów narażonych na niebezpieczeństwo powodzi w przypadku zniszczenia wałów przeciwpowodziowych. Obszar leży w strefie zagrożenia podtopieniami.

8.3. Zanieczyszczenie powietrza oraz hałas

Na obszarze gminy Łomianki, w tym w rejonie opracowania, największym źródłem zanieczyszczeń powietrza jest ruch samochodowy na drodze krajowej DK7 i na drogach niższych kategorii, emisja toksycznych substancji z indywidualnych kotłowni oraz zakładów przemysłowych w północnej części obszaru w sąsiedztwie drogi DK7.

W wyniku spalania paliw do atmosfery przedostają się m.in. tlenek węgla i tlenki azotu. Emisja toksycznych substancji z indywidualnych kotłowni związana jest z sezonem grzewczym. Na terenie gminy Łomianki większość gospodarstw indywidualnych jest opalana węglem lub drewnem, co powoduje znaczną emisję do atmosfery takich substancji jak dwutlenek węgla, tlenki azotu, tlenki siarki, benzo(a)piren, pył zawieszony PM_{2,5} i PM₁₀. Do emisji szkodliwych substancji przyczyniają się także obiekty punktowe, jakimi są budynki przemysłowe bazujące na energetycznym spalaniu paliw.

Dnia 25 kwietnia 2019 roku Rada Miejska w Łomiankach podjęła Uchwałę Nr X/69/2019 w sprawie przyjęcia do realizacji „Programu ograniczenia niskiej emisji dla Gminy Łomianki” wraz z aktualizacją „Planu gospodarki niskoemisyjnej dla Gminy Łomianki”. Dokumenty regulują działania gminy w zakresie ochrony i poprawy jakości powietrza. Program nakreśla działania w zakresie ograniczenia emisji, poprawy efektywności gospodarki oraz zwiększenia ilości energii z odnawialnych źródeł.

Klimat akustyczny na obszarze gminy Łomianki i obszarach opracowania warunkują takie czynniki, jak natężenie ruchu samochodowego i jakość sieci drogowej, w mniejszym stopniu – ilość i zagęszczenie zabudowy oraz występowanie zakładów usługowych, przemysłowych czy terenów rekreacyjnych. Istotnym źródłem hałasu w granicach analizy, podobnie jak w przypadku zanieczyszczeń powietrza, jest ruch samochodowy odbywający się na drodze krajowej i drogach powiatowych.

8.4. Zagrożenie osuwiskowe

Na obszarze opracowania nie prowadzi się prac istotnie przekształcających rzeźbę terenu. Tereny w granicach projektowanego planu nie są narażone na występowanie ruchów masowych, według krajowego programu pn. „System Osłony Przeciwosuwiskowej” (SOPO). Projekt jest realizowany przez Państwowy Instytut Geologiczny – Państwowy Instytut Badawczy.

8.5. Gospodarka odpadami

Zgodnie z ustawą o utrzymaniu czystości i porządku w gminach, odbiorem i zagospodarowaniem odpadów komunalnych od właścicieli nieruchomości, na których zamieszkują mieszkańcy, zajmuje się przedsiębiorca wybrany w drodze przetargu nieograniczonego. Zmieszane odpady komunalne, odpady zielone oraz pozostałości z sortowania odpadów komunalnych przeznaczonych do składowania, odebrane od właścicieli nieruchomości, przekazywane są do regionalnej instalacji do przetwarzania odpadów komunalnych, wynikającej z wojewódzkiego planu gospodarki odpadami (WPGO), tj. do Regionalnej Instalacji Przetwarzania Odpadów Komunalnych (RIPOK). W gminie funkcjonuje Gminny Punkt Selekttywnej Zbiórki Odpadów Komunalnych (GPSZOK). Mieszkańcy gminy mogą oddać przeterminowane leki do 6 aptek współpracujących z Urzędem Miejskim.

8.6. Zagrożenia dla form ochrony przyrody

Zagrożenia dla Kampinoskiego Parku Narodowego:

Zgodnie z Zarządzeniem Ministra Środowiska i Klimatu z dnia 7 stycznia 2021 r. w sprawie zadań ochronnych dla Kampinoskiego Parku Narodowego na rok 2021:

- Istniejącymi zagrożeniami zewnętrznymi w zasięgu KPN są:
 - Presja urbanizacji na terenie otuliny KPN, zanieczyszczenie powietrza, gleb i wód oraz stosowanie przy ogradzaniu nieruchomości szczelnych ogrodzeń z ostro zakończonymi elementami konstrukcyjnymi;
 - Przerwanie powiązań przyrodniczych KPN z otoczeniem, w szczególności z doliną Wisły, a w konsekwencji doprowadzenie do zubożenia genetycznego i gatunkowego roślin i zwierząt KPN;
 - Opanowywanie siedlisk KPN przez ekspansywne gatunki roślin obcego pochodzenia zagrażające gatunkom rodzimym;
 - Obniżanie poziomu wód podziemnych w wyniku działań melioracyjnych oraz wprowadzenie zanieczyszczeń do wód;
 - Realizacja przydomowych oczyszczalni ścieków mogących przyczynić się do zmiany chemizmu wód i migracji zanieczyszczeń w kierunku obszaru KPN;
- Istniejącymi zagrożeniami wewnętrznymi w zasięgu KPN są m.in.:
 - Zagrożenie przyrody spowodowane przez działania właścicieli nieruchomości prywatnych niebędących w użytkowaniu wieczystym KPN, a położonych w obszarze KPN, o charakterze inwestycyjnym (m.in. lokalizacja nowej zabudowy) lub nie inwestycyjnym (m.in. ogradzanie nieruchomości prywatnych uniemożliwiające swobodną migrację dużych zwierząt, w szczególności ssaków kopytnych i drapieżników, lokalizacja składowisk odpadów, przekształcanie rzeźby terenu i zmiana warunków wodnych, introdukcja inwazyjnych, obcych gatunków roślin);
 - Obniżenie poziomu wód podziemnych;
 - Przebywanie osób w miejscach nieudostępnianych;
 - Występowanie pożarów i innego miejscowego zagrożenia;
 - Zanieczyszczenie wód powierzchniowych i podziemnych;
 - Zanieczyszczenie powietrza;
 - Zanieczyszczenie powierzchni ziemi;
 - Zarastanie drzewami i krzewami zbiorowisk nieleśnych;
 - Zmniejszanie się liczebności niektórych rodzimych gatunków roślin;
 - Znikanie i przekształcanie siedlisk gatunków zwierząt;
 - Rozprzestrzenianie się obcych gatunków zwierząt;
 - Ginięcie rodzimych gatunków zwierząt;
 - Zagrożenie zwierząt kłusownictwem;
 - Nieszczęśliwe zdarzenia drogowe, którym ulegają zwierzęta;
 - Zużycie techniczne zabytków budownictwa i architektury;
 - Zniekształcenie krajobrazu kulturowego;
 - Antropogenna erozja gleb na wydmach;
 - Zbyt mała ilość martwego drewna w niektórych drzewostanach, zapewniającego szansę przeżycia gatunków saproksylicznych;
 - Niekontrolowana działalność ludzka powodująca niszczenie infrastruktury KPN, poprzez samowolne przekopywanie dróg, rowów, grobli, tryteń,

zmierzające do przyspieszenia odpływu wód z podtapianych prywatnych posesji;

- Istniejącymi zagrożeniami zewnętrznymi w zasięgu otuliny są:
 - Presja urbanizacji, zanieczyszczenie powietrza, wód i gleb, stosowanie przy ogrodzaniu nieruchomości szczelnych ogrodzeń z ostro zakończonymi elementami konstrukcyjnymi;
 - Przerwanie powiązań przyrodniczych KPN z otoczeniem, w szczególności z doliną Wisły, a w konsekwencji doprowadzenie do zubożenia genetycznego i gatunkowego roślin i zwierząt KPN;
 - Opanowywanie siedlisk KPN przez ekspansywne gatunki roślin obcego pochodzenia zagrażające gatunkom rodzimym;
 - Obniżanie poziomu wód podziemnych w wyniku działań melioracyjnych oraz wprowadzanie zanieczyszczeń do wód;
 - Realizacja przydomowych oczyszczalni ścieków mogących przyczynić się do zmiany chemizmu wód i migracji zanieczyszczeń w kierunku obszaru KPN.

Proponowanym sposobem eliminacji lub ograniczenia zagrożeń są m.in. działania na rzecz wprowadzenia do miejscowych planów zagospodarowania przestrzennego zapisów ograniczających presję urbanizacyjną na terenie otuliny KPN oraz opiniowanie inwestycji prywatnych i samorządowych dotyczących zabudowy przez właściwe jednostki, propagowanie hodowli rodzimych gatunków roślin wśród mieszkańców otuliny KPN, badanie jakości i stanu ekologicznego wód, a także edukacja społeczeństwa na rzecz zagrożeń wynikających ze stosowania niewłaściwej infrastruktury technicznej stwarzającej liczne zagrożenia dla migracji zwierząt.

Zagrożenia dla Warszawskiego Obszaru Chronionego Krajobrazu:

Największymi zagrożeniami dla Warszawskiego Obszaru Chronionego Krajobrazu są działania prowadzące do przerwania ciągłości ekosystemów znajdujących się w jego granicach, zabijanie dziko występujących zwierząt, niszczenie ich siedlisk czy miejsc rozrodu, likwidowanie zadrzewień śródpolnych, przydrożnych i nadwodnych, wykonywanie prac ziemnych trwale zniekształcających rzeźbę terenu oraz dokonywanie zmian stosunków wodnych. Północny oraz środkowy obszar opracowania otoczony jest terenami zabudowanymi, z występującymi grupami drzew i krzewów. Południowo-wschodnia część terenu otoczona jest przez Kampinoski Park Narodowy, natomiast południowo-zachodnia strona przylega do terenów zielonych, nie należących do parku.

Pozostałe zagrożenia ze względu na niewielką powierzchnię planu mają marginalne znaczenie w skali całego Obszaru Chronionego Krajobrazu. Niemniej jednak mogą one dotyczyć niszczenia potencjalnych siedlisk zwierząt, likwidacji zadrzewień, zniekształcenia rzeźby terenu czy zachwiania stosunków wodnych.

Zagrożenia dla Obszarów Natura 2000 Puszcza Kampinoska PLC140001:

Dla Obszaru Natura 2000 Puszcza Kampinoska (PLC140001) nie opracowano planów zadań ochrony, ani tymczasowych celów ochrony. Zgodnie ze standardowym formularzem danych do najważniejszych oddziaływań i działalności mających znaczący wpływ na obszar należą m.in.:

- A01 (uprawa, w tym zwiększanie obszarów rolnych),
- C01.01 (Wydobywanie piasku i żwiru),
- E01 (Tereny zurbanizowane, tereny zamieszkane),
- E03 (odpady, ścieki),
- E03.01 (pozbywanie się odpadów z gospodarstw domowych / obiektów rekreacyjnych),

- E03.02 (pozbywanie się odpadów przemysłowych),
- F04 (pozyskiwanie / usuwanie roślin lądowych – ogólnie),
- G01.02 (turystyka piesza, jazda konna i jazda na pojazdach niezmotoryzowanych),
- G05.04 (wandalizm),
- H04 (zanieczyszczenie powietrza, zanieczyszczenia przenoszone drogą powietrzną),
- H05 (Zanieczyszczenie gleby i odpady stałe (z wyłączeniem zrzutów)),
- I01 (nierodzące gatunki zaborcze),
- J01 (pożary i gaszenie pożarów),
- K04.05 (szkody wyrządzone przez roślinożerców (w tym przez zwierzynę łowną)).

Zagrożenia dla sąsiadujących Obszarów Natura 2000:

Z uwagi na lokalizację opracowania poza granicami pozostałych obszarów Natura 2000, w obszarze planu miejscowego mogą występować zagrożenia pośrednie, między innymi związane z transmisją zanieczyszczeń powietrza lub wód. Teren nie jest porośnięty lasami, nie przebiegają przez niego ciekły wodne, jednak z uwagi na intensywniejsze użytkowanie przez mieszkańców gminy może dochodzić do śmiecenia oraz zwiększonego hałasu.

8.7. Bariery antropogeniczne dla powiązań ekologicznych

Barierami antropogenicznymi dla powiązań ekologicznych na obszarze gminy Łomianki są droga krajowa nr 7,. Barierami dla powiązań ekologicznych może być również zabudowa istniejąca w granicach oraz w sąsiedztwie obszaru planu miejscowego.

W celu minimalizowania zagrożeń dla powiązań ekologicznych uznaje się za sprawę priorytetową zachowanie drożności korytarzy ekologicznych. Istotne jest ograniczenie zabudowy dolin rzecznych, wprowadzania obiektów kubaturowych na terenach pełniących wyłącznie funkcje ekologiczne (lasy, rozległe otwarte kompleksy łąk i pól). Niedopuszczalne jest grodzienie w obrębie koryt rzecznych.

9. Potencjalne zmiany stanu środowiska w przypadku braku realizacji projektowanego dokumentu

W przypadku nieuchwalenia przedmiotowego planu, na analizowanym terenie polityka przestrzenna będzie prowadzona w oparciu o ustalenia obowiązujących dokumentów planistycznych.

Sporządzenie planu „Sadowa Południe” zostało wywołane niezgodnościami po przeprowadzonej w 2020 r. analizie zmian w zagospodarowaniu przestrzennym gminy Łomianki w okresie 2016-2019. Wyniki analizy wykazały, że obowiązujący miejscowy plan zagospodarowania obszaru Sadowej Południe zawiera uchybienia legislacyjne, polegające na niepełnym uwzględnieniu wymogów ustawy o planowaniu i zagospodarowaniu przestrzennym oraz powiązanych aktów prawnych. Ponadto stwierdzono rozbieżności między zapisami planu a rzeczywisty stanem. W ramach wspomnianej analizy zmian została przeprowadzona ocena skutków wyroku Wojewódzkiego Sądu Administracyjnego w Warszawie z dnia 25 czerwca 2014 r. w sprawie planu zagospodarowania przestrzennego dla obszaru Sadowej Południe. Wykazała ona, że stwierdzone nieważności – zarówno w części tekstowej, jak i graficznej – znacząco ograniczają czytelność oraz jednoznaczne zrozumienie i realizację ustaleń planu miejscowego.

Wylimitowanie z obrotu prawnego planu obszaru Sadowej południe ma nastąpić poprzez sporządzenie nowego planu miejscowego dla tego obszaru. W przypadku braku jego uchwalenia mogą występować problemy z czytelnością i jednoznacznością ustaleń planu miejscowego, a co za tym idzie

z jego realizacją. Przyczyniłoby się do zahamowania rozwoju analizowanego obszaru. Dotyczyłoby to w szczególności terenu wyłączanego z planu miejscowego na skutek rozstrzygnięcia nadzorczego wojewody (część obszaru wzdłuż ul. Jagodowej). Jest to teren już w znacznym stopniu zagospodarowany jednak jego dalszy rozwój nie jest możliwy z uwagi na brak pokrycia go mpzp. Na pozostałym terenie analizy obowiązuje zagospodarowania w kierunku zabudowy mieszkaniowej, zagrodowej oraz usługowej, natomiast na terenach zadrzewionych w kierunku lasów, a na południu w granicach Kampinoskiego Parku Narodowego zagospodarowania wyklucza możliwość zabudowy tych terenów. W przypadku braku uchwalenia nowego planu miejscowego ocenia się że nie wystąpią istotne zmiany stanu środowiska analizowanego obszaru.

10. Przewidywane znaczące oddziaływania, w tym oddziaływania bezpośrednie, pośrednie, wtórne, skumulowane, krótkoterminowe, średnioterminowe i długoterminowe, stałe, chwilowe oraz pozytywne i negatywne, na cele i przedmioty obszaru Natura 2000 oraz integralność tego obszaru, a także na środowisko

W prognozie oddziaływania na środowisko określono rodzaje oddziaływań, jakie mogą zaistnieć w wyniku wprowadzenia ustaleń projektowanego dokumentu. O znaczącym oddziaływaniu na środowisko można mówić w sytuacji naruszenia określonych prawem standardów jakości środowiska (powietrza, wód powierzchniowych, gleb, hałasu, promieniowania elektromagnetycznego itp.). Zgodnie z art. 51. ust. 2. ustawy z dnia 3 października 2008 r. o udostępnianiu informacji o środowisku i jego ochronie, udziale społeczeństwa w ochronie środowiska oraz o ocenach oddziaływania na środowisko. W prognozie przeanalizowano wpływ ustaleń planu na zdrowie ludzi oraz poszczególne komponenty środowiska tj.: rośliny, zwierzęta, bioróżnorodność, obszary chronione (w tym obszary Natura 2000), walory krajobrazowe, powierzchnie ziemi, wody podziemne i powierzchniowe, powietrze, klimat, zasoby naturalne oraz zabytki i dobra materialne.

Tab. 6 Przewidywane oddziaływanie realizacji zapisów planu na poszczególne elementy środowiska

Elementy środowiska	Rodzaj				Czas				Przestrzeń		
	Bezpośrednie	Pośrednie	Wtórne	Skumulowane	Krótkoterminowe	Średnioterminowe	Długoterminowe	Stale	Chwilowe	Lokalne	Ponadlokalne
Zdrowie ludzi											
Rośliny											
Zwierzęta											
Różnorodność biologiczna											
Obszar Natura 2000											
Woda											
Powierzchnia ziemi											
Krajobraz											
Powietrze											

Elementy środowiska	Rodzaj				Czas				Przestrzeń		
	Bezpośrednie	Pośrednie	Wtórne	Skumulowane	Krótkoterminowe	Średnioterminowe	Długoterminowe	Stale	Chwilowe	Lokalne	Ponadlokalne
Klimat											
Zasoby naturalne											
Zabytki i dobra materialne											



potencjalne oddziaływanie negatywne



brak oddziaływania

Rodzaj oddziaływania na środowisko terenów ustanowionych w miejscowym planie, będzie uzależniony od rzeczywistego zagospodarowania obszaru, wprowadzonych w dokumencie zasad ochrony środowiska oraz dopuszczonego przeznaczenia. W ramach oceny oddziaływania wyszczególniono trzy rodzaje oddziaływań na środowisko:

BRAK ISTOTNEGO ODDZIAŁYWANIA – zachowanie istniejącego stanu oraz przekształcenie terenu w kierunku niepowodującym istotnych zmian w środowisku przyrodniczym.

ODDZIAŁYWANIE SŁABE NEGATYWNE – ubytek powierzchni biologicznie czynnej, wycinka zadrzewień pod zabudowę, oddziaływanie na środowisko na poziomie akceptowalnym.

ODDZIAŁYWANIE ZRÓŻNICOWANE – przypisane terenom częściowo zainwestowanym, na których istnieją znaczne rezerwy niezabudowanych powierzchni (w przypadku obszarów oznaczonych symbolem MN, U/P). W rejonie istniejących budynków – brak istotnego oddziaływania, na częściach niezabudowanych – oddziaływanie słabe negatywne.

Tab. 7 Ocena określonych w Planie warunków zagospodarowania terenu

Nr	Ustalenia projektowanego dokumentu	Stan istniejący	Ocena wpływu na środowisko
	Przeznaczenie		
1.	U/P teren zabudowy usługowej lub produkcyjnej	Zabudowa usługowo-produkcyjna, użytki rolne, zadrzewienia zakrzewienia	<p>ODDZIAŁYWANIE ZRÓŻNICOWANE: Oddziaływanie słabe negatywne zmniejszenie powierzchni biologicznie czynnej, możliwe usunięcie drzew i krzewów</p> <p>Brak istotnego oddziaływania utrzymanie istniejącej funkcji</p>

Nr	Ustalenia projektowanego dokumentu	Stan istniejący	Ocena wpływu na środowisko
	Przeznaczenie		
2.	U teren zabudowy usługowej	Użytki rolne, zadrzewienia i zakrzewienia, zabudowa mieszkaniowa	ODDZIAŁYWANIE SŁABE NEGATYWNE zmniejszenie powierzchni biologicznie czynnej, możliwe usunięcie drzew i krzewów
3.	MN tereny zabudowy mieszkaniowej jednorodzinnej wolnostojącej	Zabudowa mieszkaniowa, użytki rolne, łąki, zadrzewienia i zakrzewienia	ODDZIAŁYWANIE ZRÓŻNICOWANE: Oddziaływanie słabe negatywne zmniejszenie powierzchni biologicznie czynnej, możliwe usunięcie drzew i krzewów Brak istotnego oddziaływania utrzymanie istniejącej funkcji
4.	UZ teren zabudowy usługowej zdrowia i pomocy społecznej	Zabudowa usługowa pomocy społecznej	BRAK ISTOTNEGO ODDZIAŁYWANIA utrzymanie istniejącej funkcji
5.	ZL lasy	Zadrzewienia i zakrzewienia	BRAK ISTOTNEGO ODDZIAŁYWANIA utrzymanie istniejącej funkcji
6.	ZN teren zieleni objęty formami ochrony przyrody	las, obszar KPN	BRAK ISTOTNEGO ODDZIAŁYWANIA utrzymanie istniejącej funkcji
7.	KDL tereny dróg publicznych klasy lokalnej	Droga	BRAK ISTOTNEGO ODDZIAŁYWANIA utrzymanie istniejącej funkcji
8.	KDD tereny dróg publicznych klasy dojazdowej	Droga	BRAK ISTOTNEGO ODDZIAŁYWANIA utrzymanie istniejącej funkcji
9.	KDW teren drogi wewnętrznej	Droga	BRAK ISTOTNEGO ODDZIAŁYWANIA utrzymanie istniejącej funkcji
10.	W teren infrastruktury technicznej – wodociągi	Użytki zielone	ODDZIAŁYWANIE SŁABE NEGATYWNE zmniejszenie powierzchni biologicznie czynnej

10.1. Oddziaływanie na ludzi

Hałas

O znaczącym oddziaływaniu na środowisko (zdrowie ludzi) można mówić w sytuacji, gdy przekraczane są standardy emisyjne oraz dopuszczalne normy hałasu.

Bezpośredni, ale krótkoterminowy lub chwilowy charakter może mieć uciążliwość akustyczna związana z fazą budowy obiektów na terenach przeznaczonych pod zainwestowanie. Będzie to oddziaływanie o znaczeniu lokalnym. Może ono być skumulowane ze wzrostem natężenia ruchu samochodowego, na drogach, przy których zlokalizowana jest istniejąca i projektowana zabudowa, na skutek zwiększenia ilości budynków oraz stale rosnącej liczby samochodów. Planuje się budowę nowych dróg dojazdowych o niskim natężeniu ruchu. Oznacza to, że potencjalne zwiększenie uciążliwości związanej z hałasem motoryzacyjnym będzie prawdopodobnie mało znaczące.

Pod względem dopuszczalnego poziomu hałasu w środowisku tereny oznaczone symbolami:

- MN – należy traktować jako tereny zabudowy mieszkaniowej jednorodzinnej,
- UZ – należy traktować jako tereny domów opieki społecznej.

Przy dostosowaniu się mieszkańców oraz inwestorów do przepisów prawa oraz ustaleń miejscowego planu zagospodarowania przestrzennego nie przewiduje się możliwości wystąpienia dodatkowego oddziaływania na tereny nieobjęte mpzp (w obrębie których znajduje się m.in. budynek szkoły), które są otoczone przez analizowane tereny planu.

Promieniowanie elektromagnetyczne

W granicach terenu opracowania przebiegają linie elektroenergetyczne średniego napięcia. Tym samym nie przewiduje się negatywnego oddziaływania pól elektromagnetycznych na zdrowie ludzi.

Ryzyko wystąpienia poważnej awarii i katastrofy budowlanej

Projektowany plan nie przewiduje lokalizacji zakładów o zwiększonym lub dużym ryzyku wystąpienia poważnych awarii.

Nie przewiduje się wystąpienia znaczącego negatywnego oddziaływania na ludzi.

10.2. Oddziaływanie na rośliny, zwierzęta oraz różnorodność biologiczną

W miejscu powstawania nowych obiektów na terenie dotychczas niezabudowanym nastąpi lokalne, bezpośrednie i długoterminowe lub stałe zubożenie lub zlikwidowanie istniejącej roślinności. Zmniejszeniu ulegnie powierzchnia biologicznie czynna. Należy jednak zaznaczyć, że obszary opracowania nie stanowią cennych siedlisk roślinnych, natomiast dzięki ustaleniu wysokich minimalnych udziałów procentowych powierzchni biologicznie czynnych, możliwe będzie zachowanie w pewnym stopniu istniejącej roślinności. Na terenach Kampinoskiego Parku Narodowego plan nie wprowadza zagospodarowania, które byłoby sprzeczne z celami ochrony KPN.

W wyniku realizacji ustaleń planu, na terenach, na których zaistnieje konieczność usunięcia drzew, może dojść do utraty bądź przekształcenia siedlisk zwierząt. Jednak wokół terenów wyznaczonych do zainwestowania oraz w niedalekiej odległości występują powierzchnie o zbliżonych cechach siedliskowych, gdzie zwierzęta mogą się przemieścić. Niemniej jednak utratę istniejących siedlisk zwierząt, na skutek wprowadzenia zabudowy, ocenia się jako działanie negatywne, pośrednie, długoterminowe, o znaczeniu lokalnym. Ze względu na skalę planu oraz niewielki udział

potencjalnych siedlisk przyrodniczych, ubytki będą miały niewielkie znaczenie. Dodatkowo na etapie budowy nowych obiektów może dojść do zwiększenia natężenia hałasu. Ryzyko płoszenia zwierząt zmniejsza fakt, że gatunki fauny są przyzwyczajone do funkcjonowania w bliskim sąsiedztwie ludzi. Projekt planu zakłada wysoki wskaźnik minimalnego udziału powierzchni biologicznie czynnej, co pozwoli zminimalizować potencjalne negatywne oddziaływanie.

W związku z opisanym wyżej wpływem realizacji ustaleń planu na zwierzęta i rośliny, możliwe będzie również oddziaływanie na różnorodność biologiczną. Będzie to jednak oddziaływanie o bardzo niewielkim stopniu zagrożenia dla przyrody z uwagi na stosunkowo niskie walory przyrodnicze poza obszarem KPN oraz rozmiar zajętych terenów (częściowo już zainwestowanych). Na terenie gminy znajdują się siedliska znacznie bogatsze w gatunki florystyczne i zwierzęce (rozległe kompleksy leśne, doliny cieków wodnych bez ingerencji człowieka).

W związku z możliwością występowania gatunków chronionych w granicach poszczególnych przedsięwzięć, zalecane jest przeprowadzanie szczegółowych analiz jeszcze przed rozpoczęciem budowy nowych obiektów. Ochrona gatunkowa wynika z przepisów odrębnych, tj. Ustawy z dnia 16 kwietnia 2004r. o ochronie przyrody oraz Rozporządzenia Ministra Środowiska z dnia 16 grudnia 2016r. w sprawie ochrony gatunkowej zwierząt oraz Rozporządzenia Ministra Środowiska z dnia 9 października 2014 r. w sprawie ochrony gatunkowej roślin. Ryzyko kolizji ze stanowiskiem chronionego gatunku jest bardzo małe z uwagi na istniejące zainwestowanie, jednak nie można go wykluczyć z uwagi na lokalizację Kampinoskiego Parku Narodowego w południowej części planu i pokrywającego się z nim Obszaru Natura 2000 „Puszcza Kampinoska”. Ponadto obszar opracowania znajduje się w pobliżu innych Obszarów Natura 2000 („Dolina środkowej Wisły”, „Kampinoska Dolina Wisły”). W przypadku stwierdzenia gatunków chronionych w granicach nowej inwestycji konieczne będzie uzyskanie zezwolenia na jej realizację w trybie art. 56 Ustawy z dnia 16 kwietnia 2004 r. o ochronie przyrody.

Na obecnym etapie nie przewiduje się wystąpienia negatywnego oddziaływania na różnorodność biologiczną.

10.3. Oddziaływanie na cele i przedmioty ochrony obszarów Natura 2000

Teren opracowania mieści się częściowo w granicach Obszaru Natura 2000 Puszcza Kampinoska PLC140001.

W rozdziale 8.6 wymieniono zagrożenia dla przedmiotowej formy ochrony przyrody. Plan w granicach obszaru Natura 2000 nie wprowadza ustaleń mogących stwarzać zagrożenia dla jego przedmiotów ochrony. Cały teren objęty przedmiotową formą ochrony przyrody przeznaczony jest jako teren zieleni naturalnej.

Nie przewiduje się wystąpienia negatywnego oddziaływania na obszary Natura 2000.

10.4. Oddziaływanie na Warszawski Obszar Chronionego Krajobrazu

Teren analizy znajduje się w granicach Warszawskiego Obszaru Chronionego Krajobrazu, na którym obowiązują zakazy wynikające z Rozporządzenia Nr 3 Wojewody Mazowieckiego z dnia 13 lutego 2007 r. w sprawie Warszawskiego Obszaru Chronionego Krajobrazu. Obszar opracowania stanowi 0,062% (ok. 95,02 ha) całkowitej powierzchni WOChK. Powyższy dokument definiuje ustalenia dotyczące czynnej ochrony ekosystemów leśnych, lądowych oraz wodnych. Z uwagi na bardzo mały procent powierzchni WOChK zajętej przez miejscowy plan oraz niskie walory przyrodnicze terenów nie obejmujących obszaru KPN przewiduje się, że ustalenia analizowanego

dokumentu nie wpłyną negatywnie na przedmiot ochrony Obszaru oraz pełnią przez niego funkcję korytarza ekologicznego. W celu uwzględnienia obowiązujących na jego terenie zakazów, poniżej przedstawiono szczegółową analizę ustaleń projektowanego dokumentu względem przepisów prawnych.

Tab. 8 Ocena wpływu ustaleń projektu planu na zakazy ustanowione dla WOChK

Obowiązujące zakazy w strefie ochrony urbanistycznej oraz zwykłej	Ocena wpływu ustaleń mpzp
<ol style="list-style-type: none"> 1. Zabijania dziko występujących zwierząt, niszczenia ich nor, legowisk, innych schronień i miejsc rozrodu oraz tarlisk, złożonej ikry, z wyjątkiem amatorskiego połowu ryb oraz wykonywania czynności związanych z racjonalną gospodarką rolną, leśną, rybacką i łowiecką; 2. Realizacji przedsięwzięć mogących znacząco oddziaływać na środowisko w rozumieniu przepisów ustawy z dnia 3 października 2008 r. o udostępnianiu informacji o środowisku i jego ochronie, udziale społeczeństwa w ochronie środowiska oraz o ocenach oddziaływania na środowisko. 3. Likwidowania i niszczenia zadrzewień śródpolnych, przydrożnych i nadwodnych, jeżeli nie wynikają one z potrzeby ochrony przeciwpowodziowej i zapewnienia bezpieczeństwa ruchu drogowego lub wodnego lub budowy, odbudowy, utrzymania, remontów lub naprawy urządzeń wodnych; 4. Wydobywania do celów gospodarczych skał, w tym torfu oraz skamieniałości, w tym kopalnych szczątków roślin i zwierząt, a także minerałów i bursztynu; 5. Wykonywania prac ziemnych trwale zniekształcających rzeźbę terenu, z wyjątkiem prac związanych z zabezpieczeniem przeciwpowodziowym lub przeciwsuwiskowym lub utrzymaniem, budową, odbudową, naprawą lub remontem urządzeń wodnych; 6. Dokonywania zmian stosunków wodnych, jeżeli służą innym celom niż ochrona przyrody lub zrównoważone wykorzystanie użytków rolnych i leśnych oraz racjonalna gospodarka wodna lub rybacka; 7. Likwidowania naturalnych zbiorników wodnych, starorzeczy i obszarów wodnoblotnych; 8. Lokalizowania obiektów budowlanych w pasie szerokości 20 m od linii brzegów rzek, jezior i innych zbiorników wodnych, z wyjątkiem urządzeń wodnych oraz obiektów służących prowadzeniu racjonalnej gospodarki rolnej, leśnej lub rybackiej; w przypadku m. st. Warszawy w odniesieniu do lokalizowania obiektów budowlanych zakaz ten obowiązuje w odległości mniejszej niż 10 m oraz ogrodzeń w odległości mniejszej niż 5 m od linii brzegów rzek, jezior i innych zbiorników wodnych, z wyjątkiem urządzeń wodnych oraz obiektów 	<p>Ustalenia planu nie są sprzeczne z obowiązującymi przepisami prawa w zakresie Warszawskiego Obszaru Chronionego Krajobrazu. Plan miejscowy respektuje wszystkie zakazy dotyczące OChK. Niemniej jednak w wyniku wprowadzenia terenów zabudowy na obszary dotąd niezainwestowane, możliwe jest punktowe zlikwidowanie zadrzewień i niszczenie potencjalnych siedlisk zwierząt.</p> <p>Podkreśla się, że usunięcie zadrzewień będzie oddziaływaniem o bardzo małym zasięgu w odniesieniu do całej powierzchni OChK. WOChK zajmuje ok. 152 067 ha, obszar analizy stanowi ok. 0,062% (ok. 95,02 ha) jego całkowitej powierzchni. Dodatkowo roślinność wysoka pojawiła się na obszarze opracowania w większości w wyniku sukcesji wtórnej i nie stanowi cennych przyrodniczo okazów drzew i krzewów. Pozostałą roślinność stanowią przydomowe ogrody oraz lasy KPN, które nie zmieniają swojej funkcji i pozostaną nienaruszone.</p> <p>W granicach WOChK znajdują się grunty rolne, w większości stanowiące już tereny nieużytków. Ubytek występującej roślinności nie będzie znaczący dla celów ochrony WOChK. W razie zniszczenia potencjalnych siedlisk zwierząt przewiduje się, że nieliczna fauna znajdzie schronienie na sąsiadujących terenach otwartych oraz zadrzewionych.</p> <p>Plan wprowadza ustalenia w zakresie zakazu realizacji przedsięwzięć mogących zawsze znacząco oddziaływać na środowisko za wyjątkiem inwestycji celu publicznego. W przypadku inwestycji niewymienionych w dokumencie inwestorów obowiązywać będzie uprzednie uzyskanie decyzji o środowiskowych uwarunkowaniach, które stanowi oddzielną procedurę.</p> <p>Ustalenia zawarte w miejscowym planie nie naruszają pozostałych zakazów wymienionych w Rozporządzeniu.</p>

Obowiązujące zakazy w strefie ochrony urbanistycznej oraz zwykłej	Ocena wpływu ustaleń mpzp
służących prowadzeniu racjonalnej gospodarki rolnej, leśnej lub rybackiej.	

Jednocześnie zaznacza się, że w prognozie oddziaływania na środowisko uwzględnia się informacje dla innych, przyjętych już dokumentów powiązanych z projektem przedmiotowego planu. Takim dokumentem jest „Studium uwarunkowań i kierunków zagospodarowania przestrzennego Miasta i Gminy Łomianki” przyjętego Uchwałą Nr IX/90/2015 Rady Miejskiej w Łomiankach z dnia 13 sierpnia 2015 r. zmienionego uchwałą Nr VI/60/2024 Rady Miejskiej w Łomiankach z dnia 26 września 2024 r. wraz z prognozami oddziaływania na środowisko. Przedmiotowy projekt planu jest zgodny z ustaleniami Studium w zakresie wyznaczonych obszarów zabudowy na terenach dotąd niezainwestowanych, gdzie istnieje potencjalna możliwość likwidacji zadrzewień i miejsc bytowania zwierząt. Przeprowadzone oceny oddziaływania Studium na środowisko wykazały brak znacząco negatywnego wpływu na ochronę przyrody obszaru chronionego krajobrazu, co daje podstawę do wyciągnięcia tych samych wniosków na etapie toczącej się procedury. Od wymienionych wyżej zakazów obowiązują odstępstwa, nie dotyczą one między innymi ustaleń wynikających z obowiązujących miejscowych planów zagospodarowania przestrzennego.

10.5. Oddziaływanie na pozostałe obszary objęte ochroną prawną

Obszar opracowania częściowo mieści się w zasięgu otuliny Kampinoskiego Parku Narodowego, której celem jest ochrona parku przed czynnikami zewnętrznymi. Należą do nich między innymi presja urbanizacji, zanieczyszczenie powietrza, wód i gleb, przerwanie powiązań przyrodniczych KPN z otoczeniem, opanowywanie siedlisk KPN przez ekspansywne gatunki roślin obcego pochodzenia zagrażające gatunkom rodzimym, obniżanie poziomu wód podziemnych w wyniku działań melioracyjnych oraz wprowadzanie zanieczyszczeń do wód, realizacja przydomowych oczyszczalni ścieków mogących przyczynić się do zmiany chemizmu wód i migracji zanieczyszczeń w kierunku obszaru KPN. Uchwalenie i wdrożenie założeń planu nie przyczyni się do powstawania ww. zagrożeń z uwagi na lokalizację w rozwiniętej strukturze osadniczej oraz ustalenia ograniczające możliwość negatywnego wpływu na środowisko.

Nie przewiduje się wystąpienia negatywnego oddziaływania na Kampinoski Park Narodowy.

10.6. Oddziaływanie na powiązania przyrodnicze oraz korytarze migracyjne zwierząt i roślin

W wyniku wprowadzenia ustaleń planu nie powstaną bariery przestrzenne, znacząco utrudniające migrację zwierzętom i roślinom. Niewielkie ubytki powierzchni biologicznie czynnej nie wpłyną negatywnie na funkcjonowanie całego systemu. Ponadto w sąsiedztwie terenu projektowanego planu występuje już ograniczenie istniejącymi barierami w postaci dróg oraz istniejącej zabudowy.

Nowa zabudowa została wskazana przy zachowaniu zasady kształtowania struktur przestrzennych uwzględniających dążenie do minimalizowania transportochłonności układu przestrzennego. Plan miejscowy zachowuje istniejące tereny leśne w postaci obszarów ZL oraz ZN. Dodatkowo od terenów ZL wyznaczono w planie strefy 12 m od granicy lasu, w których w strefie obowiązują przepisy odrębne dotyczące lokalizacji obiektów budowlanych. W granicach terenów ZL obowiązują zakaz realizacji terenów budowlanych.

Nie przewiduje się wystąpienia negatywnego oddziaływania na korytarze ekologiczne i powiązania przyrodnicze z sąsiadującymi terenami.

10.7. Oddziaływanie na krajobraz

W wyniku realizacji ustaleń planu na obszarze objętym opracowaniem krajobraz ulegnie przekształceniom, szczególnie w przypadku poszerzenia terenów zabudowy na grunty niezabudowane. Do negatywnych działań zalicza się potencjalną likwidację powierzchni biologicznie czynnej celem wprowadzenia obiektów budowlanych i infrastruktury. Wymienione oddziaływania można uznać za bezpośrednie, długoterminowe lub stałe, o znaczeniu lokalnym. W projektowanym dokumencie wprowadzono zapisy kształtujące estetykę budynków i ład przestrzeni. Ponadto z uwagi na obecne silne przekształcenie terenu (poza obszarem parku narodowego), nie przewiduje się znaczącego negatywnego oddziaływania w analizowanym zakresie. Przy rozbudowie, budowie i przebudowie sieci elektroenergetycznej rozdzielczej nakazuje się stosować linie kablowe (skablowane), z kolei przy rozbudowie, budowie i przebudowie stacji transformatorowych dopuszcza się realizować je jako wewnętrzne i słupowe

Ponad to ustalenia planu zakładają ochronę oraz brak ingerencji w obszary Kampinoskiego Parku Narodowego i pozostawienie ich w dotychczasowym stanie. W planie miejscowym uwzględnia się rekomendacje i wnioski dotyczące kierunków i zasad kształtowania zabudowy zagospodarowania i użytkowania terenów, adekwatnie do charakterystyki, wartości i zagrożeń zidentyfikowanych, dla możliwości zachowania wartości krajobrazów priorytetowych, wyznaczonych zgodnie z obowiązującym audytem krajobrazowym.

Nie przewiduje się znacząco negatywnych oddziaływań na krajobraz.

10.8. Oddziaływanie na wodę

Wprowadzenie zabudowy na terenach objętych planem, przy przestrzeganiu obowiązujących przepisów, nie powinno przyczynić się do pogorszenia stanu jakościowego i ilościowego wód powierzchniowych i podziemnych. Na obszarze opracowania funkcjonuje sieć wodociągowa i kanalizacyjna, dzięki czemu ryzyko skażenia środowiska ściekami komunalnymi jest minimalizowane. Ustalenia planu w zakresie gospodarki wodno-ściekowej są prawidłowe.

Obszar opracowania pozbawiony jest naturalnej izolacji, teren charakteryzuje się wysokim stopniem zagrożenia wód podziemnych. Długoterminowe oddziaływanie o zasięgu lokalnym może zachodzić pośrednio, np. poprzez wcześniejsze zanieczyszczenia gleb. Plan wprowadza zapis dotyczący utwardzania lub uszczelnienia powierzchni zagrożonych zanieczyszczeniem, w tym zagrożonych zanieczyszczeniem substancjami szczególnie szkodliwymi dla środowiska wodnego, w taki sposób aby uniemożliwić przedostawanie się tych zanieczyszczeń do wód i do ziemi. Ponadto wprowadza szczegółowe wymagania systemu gospodarowania odpadami.

Przy dostosowaniu się mieszkańców do zapisów dokumentu, nie powinno dochodzić do skażenia środowiska. Ustalenia planu nie wpłyną negatywnie na cele ilościowe, jakościowe i środowiskowe¹ określone w Ramowej Dyrektywie Wodnej.

¹ **Cele ilościowe** - wartości (przepływy w ciekach wodnych, poziomy wodonośne, rezerwy pojemności) konieczne dla zarządzania ilością zasobów. Są one ustalane z jednej strony dla zaspokojenia potrzeb wynikających z działalności człowieka i wymagań środowiska wodnego, z drugiej strony uwzględniają możliwe do wykorzystania zasoby wód podziemnych i powierzchniowych.

Cele jakościowe - poziom jakości wody ustalony dla odcinka rzeki (cieku), którego osiągnięcie w określonym terminie warunkuje spełnienie funkcji uznanych za priorytetowe (woda dla celów pitnych, kąpielisko, warunki dla życia ryb, równowaga biologiczna).

Cele środowiskowe - Prawo wodne transponując zapisy Ramowej Dyrektywy Wodnej wprowadza następujące cele środowiskowe:

- uniknięcie niekorzystnych zmian w stanie wód,
- osiągnięcie lub zachowanie dobrego stanu wód,

Nie przewiduje się wystąpienia znaczącego negatywnego oddziaływania na wody powierzchniowe i podziemne.

10.9. Oddziaływanie na powietrze

Źródłem zanieczyszczeń powietrza w rejonie opracowania jest emisja antropogeniczna związana przede wszystkim z transportem, występowania w północnej części opracowania zakładów produkcyjnych, ze stosowaniem indywidualnych pieców węglowych, a także pracami budowlanymi.

W fazie wznoszenia nowych obiektów budowlanych nastąpi czasowe oddziaływanie na powietrze atmosferyczne, związane z pracą urządzeń budowlanych oraz transportem materiałów na plac budowy. Może wystąpić zanieczyszczenie pyłowe powietrza, jednak nie przewiduje się, aby było to oddziaływanie znaczące. Po zakończeniu inwestycji uciążliwości te ustąpią. Będzie to, więc oddziaływanie bezpośrednie, chwilowe o znaczeniu lokalnym.

Na skutek wprowadzenia nowej zabudowy, możliwe jest zwiększenie oddziaływania tzw. niskiej emisji na powietrze, głównie w sytuacji stosowania paliw opałowych niskich jakości. W takim przypadku nastąpi oddziaływanie negatywne, pośrednie, okresowe (w sezonie grzewczym), o znaczeniu lokalnym. W sytuacji stosowania innych materiałów opałowych, gazowych systemów grzewczych lub pozostałych rozwiązań niegenerujących zanieczyszczeń do powietrza, wprowadzenie zabudowy nie będzie miało istotnego oddziaływania na powietrze. Ponadto plan dopuszcza zaopatrzenie w ciepło z indywidualnych urządzeń wykorzystujących konwencjonalne lub odnawialne źródła energii (OZE), przy czym dopuszcza się tylko mikroinstalacje OZE, w przypadku gdy źródłem ciepła są instalacje wykorzystujące OZE, niedopuszczalne jest stosowanie instalacji które: nie zapewniają wymaganych przepisami poziomów emisji, jako źródło ciepła wykorzystują energię wiatru lub biomasę.

Ponadto na potrzeby produkcji energii elektrycznej plan ustala zaopatrzenie w energię elektryczną z istniejącej sieci elektroenergetycznej dystrybucyjnej lub z indywidualnych instalacji wykorzystujących OZE, dopuszcza się także indywidualne urządzenia wytwarzające energię elektryczną z odnawialnych źródeł energii (OZE) w postaci mikroinstalacji fotowoltaicznych.

Powyższe działania ocenia się jako pozytywne, bezpośrednie, długoterminowe, o znaczeniu lokalnym.

10.10. Oddziaływanie na klimat

Realizacja ustaleń projektu planu nie spowoduje znaczących zmian warunków klimatycznych w obszarze analizy ani w ujęciu ponadlokalnym. Na terenach przewidzianych pod rozwój zabudowy nastąpi punktowy wzrost powierzchni utwardzonych, kosztem zmniejszenia powierzchni biologicznie czynnej, co nie powinno mieć wpływu na zmiany temperatury powietrza i wilgotności, a w stopniu minimalnym może modyfikować warunki wietrzne. Ze względu na stosunkowo nieduże obszary wprowadzonej zabudowy, oddziaływanie to nie będzie miało większego znaczenia. Można zatem przyjąć, że ustalenia planu nie wpłyną negatywnie na klimat.

Ekstremalne zjawiska atmosferyczne jakie mogą wystąpić w obszarze opracowania to przede wszystkim intensywne opady i gwałtowne roztopy, powodujące wezbranie wód. Innym prawdopodobnym zjawiskiem ekstremalnym są upały, których nasilenie obserwuje się w ostatnich

-
- odwrócenie znaczących i utrzymujących się tendencji wzrostowych zanieczyszczenia wód podziemnych w wyniku działalności człowieka,
 - zapewnienie równowagi pomiędzy poborem i zasilaniem wód podziemnych.

latach. W planie nie ingeruje się w powierzchnie leśne występujące w gminie, które mogą w sposób pozytywny łagodzić skutki ekstremalnych zjawisk atmosferycznych i zmian klimatycznych. Dodatkowo plan dopuszcza indywidualne urządzenia wytwarzające energię z odnawialnych źródeł energii (OZE).

W kontekście łagodzenia skutków ekstremalnych zjawisk klimatycznych, ustalenia planu ocenia się na pozytywne, pośrednie, długoterminowe, o znaczeniu lokalnym.

10.11. Oddziaływanie na powierzchnię ziemi

Do niekorzystnych przekształceń terenu, związanych z realizacją ustaleń planu dochodzić będzie przede wszystkim podczas prowadzenia wszelkich prac budowlanych. Przeznaczenie terenu na cele rozwoju zabudowy będzie skutkowało trwałym zniszczeniem pokrywy glebowej. Przekształcenie profilu glebowego będzie miało miejsce wszędzie tam, gdzie prowadzone będą prace budowlane (wykopy pod fundamenty nowych budynków). Wystąpią zatem oddziaływania bezpośrednie, długoterminowe i stałe o charakterze lokalnym na skutek zajmowania gruntów pod zabudowę oraz chwilowe, związane z etapem prowadzenia prac budowlanych (czasowe deformacje terenu, wykopy itp.).

Przeznaczenie terenu pod funkcje określone w projektowanym dokumencie nie wiąże się z zanieczyszczeniem gleby lub ziemi, pod warunkiem prawidłowej gospodarki odpadami i ściekami. Działania podjęte na terenie gminy oraz ustalenia planu w zakresie gospodarki wodno-ściekowej i gospodarki odpadami są w tym względzie prawidłowe, w stosunku do istniejących uwarunkowań.

W granicach opracowania nie występują tereny wymagające przekształceń, rehabilitacji, rekultywacji lub remediacji. Teren objęty analizą znajduje się w obszarze narażonym na zalanie w przypadku całkowitego zniszczenia wału przeciwpowodziowego.

Nie przewiduje się znaczących negatywnych oddziaływań na powierzchnię ziemi.

10.12. Oddziaływanie na zasoby naturalne

Projekt planu w sposób prawidłowy wykorzystuje zasoby środowiska przyrodniczego. Pod zabudowę usług, produkcji oraz zabudowę przeznaczone zostały obszary w bezpośrednim sąsiedztwie lub w niewielkim oddaleniu od terenów zainwestowanych. Ponadto dopuszczono stosowanie instalacji OZE (na określonych w dokumencie zasadach).

Ustalenia dokumentu ograniczają możliwość wystąpienia negatywnego wpływu na wody powierzchniowe i podziemne oraz powietrze. Pewne oddziaływanie może wystąpić w przypadku konieczności likwidacji powierzchni biologicznie czynnej oraz fragmentów zadrzewień mieszczących się w granicach planu. Pod zabudowę przeznaczone zostały grunty nie obejmujące gleby wysokich klas bonitacyjnych (I-III).

Nie przewiduje się znaczących negatywnych oddziaływań na zasoby naturalne.

10.13. Oddziaływanie na zabytki i dobra materialne

Na terenie objętym planem nie występują zabytki wpisane do rejestru zabytków. W granicach planu miejscowego występuje stanowisko archeologiczne o Nr AZP 54-64/3, dla którego ustanawia się strefę ochrony konserwatorskiej zabytku archeologicznego, w granicach określonych na rysunku planu. Na obszarze strefy, o której mowa obowiązuje postępowanie zgodnie z przepisami odrębnymi

z zakresu ochrony zabytków oraz z zakresu postępowania z zabytkami w procesie budowlanym. Nie przewiduje się, aby ustalenia planu miały wpływ na kapliczki wymienione w rozdziale 7.7.

Zapisy planu w sposób prawidłowy odnoszą się do kwestii ochrony zabytków z uwagi na to nie przewiduje się powstawania dodatkowych oddziaływań na zabytki na skutek uchwalenia planu miejscowego.

Ustalenia planu nie zaburzają istniejącego układu miejscowości, przewidują jedynie dalszą koncentrację zabudowy z zachowaniem zasad zrównoważonego rozwoju. Ponadto umożliwi rozwój gospodarczy terenów inwestycyjnych z zachowaniem najcenniejszych obszarów przyrodniczych.

Nie przewiduje się negatywnych oddziaływań na zabytki i dobra materialne.

11. Rozwiązania mające na celu zapobieganie, ograniczanie lub kompensację przyrodniczą negatywnych oddziaływań na środowisko, mogących być rezultatem realizacji projektowanego dokumentu, w szczególności na cele i przedmiot ochrony obszaru Natura 2000 oraz integralność tego obszaru

W celu ograniczenia ewentualnego negatywnego wpływu na środowisko w miejscowym planie zagospodarowania przestrzennego „Sadowa Południe” wprowadzono następujące ustalenia:

w zakresie ochrony gleb, wód podziemnych i powierzchniowych:

- ze względu na położenie obszaru planu w granicach Głównego Zbiornika Wód Podziemnych nr 222 oraz w granicach Głównego Zbiornika Wód Podziemnych nr 215, w celu ochrony gleb, wód powierzchniowych i podziemnych przed zanieczyszczeniem:
 - nakazuje się utwardzanie lub uszczelnienie powierzchni zagrożonych zanieczyszczeniem, w tym zagrożonych zanieczyszczeniem substancjami szczególnie szkodliwymi dla środowiska wodnego, w taki sposób aby uniemożliwić przedostawanie się tych zanieczyszczeń do wód i do ziemi,
 - niedopuszczalne jest stosowanie ażurowych nawierzchni oraz geokratek komórkowych przerośniętych roślinami w przypadku nawierzchni gdzie odbywa się przejazd lub postój pojazdów mechanicznych, w szczególności parkingów i miejsc do parkowania stanowiących wymaganą planem minimalną liczbę miejsc do parkowania,
- wymagania systemu gospodarowania odpadami:
 - działka budowlana musi mieć przynajmniej jedno miejsce gromadzenia odpadów komunalnych (śmietnik);
 - miejsca odbioru odpadów komunalnych, przez co należy rozumieć miejsca opróżniania pojemników lub odbioru worków – muszą mieć bezpośredni dostęp dla samochodów ciężarowych wyspecjalizowanych służb.

w zakresie sieci wodociągowej ustala się:

- zaopatrzenie z sieci gminnej zasilanej z ujęć wody położonych w Łomiankach poza obszarem planu;
- minimalna średnica nowobudowanej sieci zbiorczej - 90 mm;
- rozmieszczenie hydrantów zapewniających możliwość intensywnego czerpania wody do celów przeciwpożarowych, zgodnie z przepisami odrębnymi.

w zakresie sieci kanalizacyjnej ustala się:

- ścieki komunalne nakazuje się odprowadzać za pośrednictwem sieci gminnej do gminnej oczyszczalni ścieków położonej w Łomiankach poza obszarem planu;

- minimalna średnica nowobudowanych przewodów tłocznych – 63 mm,
- minimalna średnica nowobudowanych przewodów grawitacyjnych – 200 mm,

w zakresie odprowadzenia wód opadowych i roztopowych ustala się:

- wody opadowe i roztopowe nakazuje się zagospodarować na działce własnej inwestycji przy czym:
 - wody opadowe i roztopowe z dachów - należy odprowadzać do ziemi lub zbiorników retencyjnych i zagospodarować na powierzchni biologicznie czynnej działki własnej,
 - przed wprowadzeniem do ziemi wody deszczowe i roztopowe z nawierzchni przewidzianych do przejazdu i postoju samochodów, w szczególności dróg, placów, parkingów i terenów służebności przejazdu, należy doprowadzić do parametrów wymaganych przepisami;
- dla terenów przeznaczonych pod usługi, w przypadku wybudowania kanalizacji deszczowej, wody deszczowe i roztopowe z dróg, placów i parkingów dopuszcza się odprowadzać do kanalizacji deszczowej.

w zakresie ochrony powietrza:

- Ze względu na konieczność ograniczenia emisji zanieczyszczeń do atmosfery, do ogrzewania budynków oraz w prowadzonej działalności gospodarczej niedopuszczalne jest stosowanie urządzeń i instalacji, które nie zapewniają określonych przepisami poziomów emisji zanieczyszczeń do atmosfery.
- zaopatrzenie w energię elektryczną z istniejącej sieci elektroenergetycznej dystrybucyjnej lub z indywidualnych instalacji wykorzystujących OZE,
- dla terenów przeznaczonych pod zabudowę mieszkaniową jednorodzinną w przypadku urządzeń OZE dopuszcza się wyłącznie mikroinstalacje fotowoltaiczne;
- zaopatrzenie w ciepło z indywidualnych urządzeń wykorzystujących konwencjonalne lub odnawialne źródła energii (OZE),
- w przypadku gdy źródłem ciepła są instalacje wykorzystujące OZE, niedopuszczalne jest stosowanie instalacji które:
 - nie zapewniają wymaganych przepisami poziomów emisji,
 - jako źródło ciepła wykorzystują energię wiatru lub biomasę,
- dla terenów przeznaczonych pod zabudowę mieszkaniową jednorodzinną dopuszcza się wyłącznie mikroinstalacje OZE;

w zakresie ochrony ludzi:

- w granicach obszarów narażonych na niebezpieczeństwo powodzi (...):
 - lokalizacja inwestycji, w szczególności obiektów budowlanych przeznaczonych na pobyt ludzi, może stanowić zagrożenie dla bezpieczeństwa ludzi oraz mienia;
 - zabudowa oraz zagospodarowanie terenu powinno uwzględnić istniejące ryzyko powodziowe;
- na potrzeby przepisów odrębnych ustalających dopuszczalne poziomy hałasu w środowisku teren tereny oznaczone w planie symbolami:
 - MN – należy traktować jako tereny zabudowy mieszkaniowej jednorodzinnej;
 - UZ – należy traktować jako tereny domów opieki społecznej;

inne ustalenia w zakresie zasad ochrony środowiska, przyrody i krajobrazu:

- Ze względu na położenie obszaru planu w otulinie Kampinoskiego Parku Narodowego, zakazuje się lokalizacji:
 - przedsięwzięć mogących zawsze znacząco oddziaływać na środowisko;

- *przedsięwzięć mogących potencjalnie znacząco oddziaływać na środowisko, w przypadku gdy wykonana ocena oddziaływania przedsięwzięcia na środowisko wykazała znaczące negatywne oddziaływanie na środowisko lub znaczące negatywne oddziaływanie na cele ochrony obszaru Natura 2000.*
- *Zakazy, o których mowa w punkcie wyżej nie dotyczą realizacji inwestycji celu publicznego z obowiązującym wymogiem uzyskania przewidzianych przepisami zezwoleń na odstąpienie od zakazów w rozumieniu przepisów odrębnych z zakresu ochrony przyrody.*
- *Cały obszar planu znajduje się w granicach Głównego Zbiornika Wód Podziemnych nr 222 oraz w granicach Głównego Zbiornika Wód Podziemnych nr 215.*
- *Na rysunku planu oznaczono:*
 - *granicę zwartego kompleksu Kampinoskiego Parku narodowego;*
 - *granice działek ewidencyjnych wchodzących w skład Kampinoskiego Parku Narodowego;*
 - *granicę otuliny Kampinoskiego Parku narodowego;*
 - *granicę obszaru Natura 2000 – Puszcza Kampinowska PLC140001;*
 - *granicę Warszawskiego Obszaru Chronionego Krajobrazu, strefa zwykła;*
 - *granicę Warszawskiego Obszaru Chronionego Krajobrazu, strefa ochrony urbanistycznej;*
 - *granicę krajobrazu priorytetowego 14-318.73-186, podtyp 3a;*
 - *granicę krajobrazu priorytetowego 14-318.73-224, podtyp 3c;*
 - *granice obszarów narażonych na niebezpieczeństwo powodzi - obszar obejmujący tereny narażone na zalanie w przypadku zniszczenia lub uszkodzenia wałów przeciwpowodziowych.*
- *Ze względu na rozkład przestrzenny terenów przeznaczonych pod mieszkalnictwo, zakazuje się lokalizacji zakładów stwarzających zagrożenie wystąpienia poważnej awarii w rozumieniu przepisów o ochronie środowiska.*
- *Zakazuje się lokalizacji i prowadzenia działalności usługowej lub rzemieślniczej, której oddziaływanie powoduje przekroczenie standardów jakości środowiska określonych w przepisach odrębnych poza działkę budowlaną, na której działalność jest prowadzona, lub poza lokal użytkowy w budynku mieszkalnym, w którym działalność jest prowadzona.*
- *W celu ochrony stanowiska archeologicznego o nr ewid. AZP 54-64/3, ustala się strefę ochrony konserwatorskiej zabytku archeologicznego, w granicach określonych na rysunku planu.*
- *Na obszarze stref, o których mowa obowiązuje postępowanie zgodnie z przepisami odrębnymi z zakresu ochrony zabytków oraz z zakresu postępowania z zabytkami w procesie budowlanym.*
- *przy rozbudowie, budowie i modernizacji sieci elektroenergetycznej rozdzielczej nakazuje się stosować linie kablowe (skablowane);*
- *przy rozbudowie, budowie i przebudowie stacji transformatorowych dopuszcza się zarówno stacje wewnętrzne, jak i słupowe;*
- *W przypadku modernizacji, budowy lub rozbudowy systemu telekomunikacyjnego, nakazuje się realizację nowych przewodowych sieci telekomunikacyjnych i teletechnicznych jako sieci podziemne.*

Ponadto w planie wprowadzono parametry i wskaźniki kształtowania zabudowy dla poszczególnych terenów, na których dopuszczono sytuowanie obiektów, w tym określono minimalny udział powierzchni biologicznie czynnej w odniesieniu do powierzchni działki budowlanej dla terenu oznaczonego symbolem:

- 1-4MN w wysokości 0,6;
- 5-10MN w wysokości 0,7;

- 11-16MN w wysokości 0,8;
- U w wysokości 0,6;
- UZ w wysokości 0,7;
- U/P w wysokości 0,25;
- 1KDL-2KDL w wysokości 0,1;
- 1KDD-13KDD w wysokości 0,1;
- KDW w wysokości 0,1;
- W w wysokości 0,4.

W zakresie ochrony i kształtowania ładu przestrzennego oraz krajobrazu, w planie wprowadzono szereg wytycznych dotyczących sytuowania budynków oraz wskaźniki i parametry dotyczące m.in. wysokości, kolorystyki dla zabudowy.

Wszystkie wymienione powyżej ustalenia miejscowego planu zagospodarowania przestrzennego mają na celu utrzymanie dobrego stanu środowiska bądź jego poprawę.

12. Rozwiązania alternatywne do rozwiązań zawartych w projektowanym dokumencie wraz z uzasadnieniem ich wyboru

Przeznaczenie obszaru analizy pod funkcje wskazane w planie nie stoi w sprzeczności z zasadami zrównoważonego rozwoju. W chwili obecnej nie przewiduje się tu znaczącego negatywnego wpływu na środowisko przyrodnicze. Zaproponowane rozwiązanie umożliwi rozwój Gminy Łomianki z poszanowaniem zasad funkcjonowania przyrody.

W związku z uchyleniem poprzedniego miejscowego planu zagospodarowania przestrzennego, uchwalenie projektowanego dokumentu pozwoli na dalsze rozwijanie się obszaru opracowania z zachowaniem zasad zrównoważonego rozwoju.

Podstawowe problemy z zakresu ochrony środowiska zostały w projekcie planu rozwiązane w sposób prawidłowy. Projekt dokumentu uwzględnia wariant najkorzystniejszy pod względem społecznym, ekonomicznym oraz ekologicznym.

13. Streszczenie w języku niespecjalistycznym

Przedmiotem niniejszego opracowania jest prognoza oddziaływania na środowisko do miejscowego planu zagospodarowania przestrzennego „Sadowa Południe”, sporządzonego na podstawie Uchwały Nr XLII/360/2021 Rady Miejskiej w Łomiankach z dnia 26 sierpnia 2021r. w sprawie przystąpienia do sporządzenia miejscowego planu zagospodarowania przestrzennego „Sadowa Południe”.

Prezentowane opracowanie, w myśl art. 46 oraz art. 51 ustawy z dnia 3 października 2008 r. o udostępnianiu informacji o środowisku i jego ochronie, udziale społeczeństwa w ochronie środowiska oraz o ocenach oddziaływania na środowisko, stanowi integralną część procedury przeprowadzenia strategicznej oceny oddziaływania na środowisko.

Celem opracowania miejscowego planu zagospodarowania przestrzennego jest przyjęcie ustaleń, które pomogą w tworzeniu spójnej polityki gospodarowania przestrzenią na terenie gminy i miasta Łomianki oraz umożliwią rozwój osadnictwa z uwzględnieniem konieczności ochrony zasobów przyrodniczych. Art. 14. ust. 1 ustawy o planowaniu i zagospodarowaniu przestrzennym wskazuje, że w celu ustalenia przeznaczenia terenów, w tym dla inwestycji celu publicznego, oraz określenia sposobów ich zagospodarowania i zabudowy Rada Miejska podejmuje Uchwałę o przystąpieniu do sporządzenia miejscowego planu zagospodarowania przestrzennego, zwanego dalej

„planem miejscowym” (...). Sporządzenie planu „Sadowa Południe” zostało wywołane niezgodnościami po przeprowadzonej w 2020 r. analizie zmian w zagospodarowaniu przestrzennym gminy Łomianki w okresie 2016-2019. Wyniki analizy wykazały, że obowiązujący miejscowy plan zagospodarowania obszaru Sadowej Południe zawiera uchybienia legislacyjne, polegające na niepełnym uwzględnieniu wymogów ustawy o planowaniu i zagospodarowaniu przestrzennym oraz powiązanych aktów prawnych. Ponadto stwierdzono rozbieżności między zapisami planu a rzeczywisty stanem. W ramach wspomnianej analizy zmian została przeprowadzona ocena skutków wyroku Wojewódzkiego Sądku Administracyjnego w Warszawie z dnia 25 czerwca 2014 r. w sprawie planu zagospodarowania przestrzennego dla obszary Sadowej Południe. Wykazała ona, że stwierdzone nieważności – zarówno w części tekstowej, jak i graficznej – znacząco ograniczają czytelność oraz jednoznaczne zrozumienie i realizację ustaleń planu miejscowego. Z tego względu Rada Miejska w Łomiankach, podejmując Uchwałę Nr XXXII/286/2020, uznała plan obszaru Sadowa Południe za nieaktualny i przewidziała sporządzenie nowego dokumentu planistycznego. Ponieważ 18 grudnia 2020 r. Rada Miejska w Łomiankach rozpoczęła prace nad planem miejscowym dla obszaru Sadowej Południe w rejonie ul. Sielanki i ul. Zagórze, teren ten został wyłączony z opracowania planu „Sadowa Południe” na mocy Uchwały Nr XXXII/288/2020.

Granice obszaru objętego planem zostały wyznaczone przez Radę Miejską Łomianki w Uchwale Nr XLII/360/2021 Rady Miejskiej w Łomiankach z dnia 26 sierpnia 2021 r. w sprawie przystąpienia do sporządzenia miejscowego planu zagospodarowania przestrzennego „Sadowa Południe”.

Miejsko-wiejska gmina Łomianki zajmuje powierzchnię ok. 38,87 km². Leży ona w północno-wschodniej części powiatu warszawskiego zachodniego, w województwie mazowieckim.

Przedmiotem planu jest teren o łącznej powierzchni ok. 95,02 ha, położony w obrębie ewidencyjnym Sadowa, zlokalizowanym w południowo-zachodniej części gminy. Obszar opracowania mieści się przy zachodniej granicy gminy w obrębie DK7 i ulicy Turystycznej. W północnej części obszaru objętego planem przeważają tereny zabudowy mieszkaniowej oraz usługowo-produkcyjnej. W środkowej części planu w obrębie ulicy Zagórze i ul. Jagodowej dominują tereny rolne, które częściowo są odłogowane z postępującą sukcesją wtórną (kępy zadrzewień i zakrzewień), występuje tam również luźna zabudowa mieszkaniowa. Południową część opracowania zajmuje kompleks leśny.

W planie wprowadzono następujące przeznaczenia terenów:

- MN – tereny zabudowy mieszkaniowej jednorodzinnej wolnostojącej;
- U – teren zabudowy usługowej;
- UZ – teren zabudowy usługowej zdrowia i pomocy społecznej;
- U/P – teren zabudowy usługowej lub produkcyjnej;
- ZN – teren zieleni objęty formami ochrony przyrody;
- ZL – lasy;
- KDL – tereny dróg publicznych klasy lokalnej;
- KDD – tereny dróg publicznych klasy dojazdowej;
- KDW – teren drogi wewnętrznej;
- W – teren infrastruktury technicznej – wodociągi.

Dla obszarów planu określono funkcje oraz wprowadzono szereg zapisów określających zasady użytkowania danego terenu uwzględniające postulaty idei zrównoważonego rozwoju. W prognozie oceniono skutki wprowadzenia ustaleń planu dla poszczególnych komponentów środowiska przyrodniczego.

Ustalenia projektowanego dokumentu nie są sprzeczne z zasadami określonymi dla obszarów chronionych. Nie przewiduje się znaczącego negatywnego oddziaływania na zdrowie ludzi i środowisko przyrodnicze w tym: zwierzęta, rośliny, bioróżnorodność, obszary chronione,

powierzchnię ziemi, walory krajobrazowe jakość wód podziemnych i powierzchniowych, jakość powietrza, klimat, zasoby naturalne oraz zabytki i dobra materialne. Zapisy nie wpływają negatywnie na cele wyznaczone dla jednolitych części wód podziemnych i powierzchniowych. Plan zakłada umożliwienie rozwoju zabudowy z zachowaniem odpowiednich parametrów powierzchni biologicznie czynnej oraz przy zachowaniu przepisów z zakresu ochrony przyrody.

Obszar opracowania położony jest w części gminy narażonej na presję budowlaną, ponadto przeważnie cechuje się przeciętnymi lub niskimi walorami przyrodniczo-krajobrazowymi (poza terenem KPN). Sąsiaduje z istniejącymi obiektami zabudowy i terenami zielonymi, obejmuje także tereny już przekształcone. Uchwalenie nowego planu umożliwi rozwój gminy zgodny z zasadami zrównoważonego rozwoju oraz z potrzebami mieszkańców. Uznaje się zatem, że jest to rozwiązanie odpowiednie z punktu widzenia ekonomii i ochrony środowiska. W planie wprowadzono prawidłowo zapisy chroniące środowisko. Dostosowanie się do zakazów oraz nakazów zamieszczonych w dokumencie zapewni prawidłowe funkcjonowanie środowiska przyrodniczego.

14. Dokumenty i materiały źródłowe

Akty prawne uwzględnione w opracowaniu

- Decyzja Komisji z dnia 13 listopada 2007 r. przyjmująca, na mocy dyrektywy Rady 92/43/EWG, pierwszy zaktualizowany wykaz terenów mających znaczenie dla Wspólnoty, składających się na kontynentalny region biogeograficzny (notyfikowana jako dokument C(2007)5043) (2008/25/WE) (Dz. Urz. Unii Europejskiej L 12 str.383);
- Dyrektywa 2000/60/WE Parlamentu Europejskiego i Rady z dnia 23 października 2000 r. ustanawiająca ramy wspólnotowego działania w dziedzinie polityki wodnej (Dz. U. UE L z dnia 220 grudnia 2000 r.) tzw. Ramową Dyrektywę Wodną;
- Dyrektywa Ptasia (Dyrektywa Rady 2009/147/WE Parlamentu Europejskiego i Rady z 30 listopada 2009 r. w sprawie ochrony dzikiego ptactwa);
- Dyrektywa Siedliskowa (Dyrektywa Rady 92/43/EWG z 21 maja 1992 r. w sprawie ochrony siedlisk przyrodniczych oraz dzikiej fauny i flory);
- Ramowa Dyrektywa Wodna (Dyrektywa 2000/60/WE Parlamentu Europejskiego i Rady z dnia 23 października 2000 r. ustanawiająca ramy wspólnotowego działania w dziedzinie polityki wodnej);
- Ramowa Konwencja Narodów Zjednoczonych w sprawie zmian klimatu. Nowy Jork.1992.05.09 (Dz. U. 1996, Nr 53, poz. 238);
- Rozporządzenie Ministra Rozwoju z dnia 29 stycznia 2016 r. w sprawie rodzajów i ilości znajdujących się w zakładzie substancji niebezpiecznych, decydujących o zaliczeniu zakładu do zakładu o zwiększonym lub dużym ryzyku wystąpienia poważnej awarii przemysłowej (Dz.U. 2016 poz. 138);
- Rozporządzenie Ministra Środowiska z dnia 1 września 2016 w sprawie sposobu prowadzenia oceny zanieczyszczenia powierzchni ziemi (Dz. U. 2016 poz. 1395);
- Rozporządzenie Ministra Środowiska z dnia 13 kwietnia 2010 r. w sprawie siedlisk przyrodniczych oraz gatunków będących przedmiotem zainteresowania Wspólnoty, a także kryteriów wyboru obszarów kwalifikujących się do uznania lub wyznaczenia jako obszary Natura 2000 (Dz. U. 2014 poz. 1713);
- Rozporządzenie Ministra Klimatu i Środowiska z dnia 11 grudnia 2020 r. w sprawie dokonywania oceny poziomów substancji w powietrzu (Dz.U. 2020 poz. 2279);
- Rozporządzenie Ministra Środowiska z dnia 16 grudnia 2016 w sprawie ochrony gatunkowej zwierząt (Dz.U. 2016 poz. 2183);
- Rozporządzenie Ministra Gospodarki Morskiej i Żeglugi Śródlądowej z dnia 11 października 2019 r. w sprawie kryteriów i sposobu oceny stanu jednolitych części wód podziemnych (Dz. U. z 2019 r., poz. 2148);
- Rozporządzenie Ministra Zdrowia z dnia 17 grudnia 2019 r. w sprawie dopuszczalnych poziomów pól elektromagnetycznych w środowisku (Dz. U. 2019 poz. 2448);
- Rozporządzenie Ministra Środowiska z dnia z dnia 14 czerwca 2007 roku w sprawie dopuszczalnych poziomów hałasu w środowisku (Dz. U. 2014 poz. 112);
- Rozporządzenie Ministra Klimatu i Środowiska z dnia 4 grudnia 2020 r. w sprawie informacji dotyczących ruchów masowych ziemi (Dz.U. 2020 poz. 2270);
- Rozporządzenie Ministra Środowiska z 24 sierpnia 2012 r. w sprawie poziomów niektórych substancji w powietrzu (Dz. U. z 2021 poz. 845);

- Rozporządzenie Ministra Środowiska z dnia 1 września 2016 r. w sprawie sposobu prowadzenia oceny zanieczyszczenia powierzchni ziemi (Dz. U. z 2016 poz. 1395);
- Rozporządzenie Ministra Gospodarki Morskiej i Żeglugi Śródlądowej z dnia 12 lipca 2019 r. w sprawie substancji szczególnie szkodliwych dla środowiska wodnego oraz warunków, jakie należy spełnić przy wprowadzaniu do wód lub do ziemi ścieków, a także przy odprowadzaniu wód opadowych lub roztopowych do wód lub do urządzeń wodnych (Dz. U. z 2019 poz. 1311);
- Rozporządzenie Ministra Środowiska z dnia 9 października 2014 r. w sprawie ochrony gatunkowej roślin (Dz. U. z 2014 poz. 1409);
- Rozporządzenie Rady Ministrów z dnia 10 września 2019 r. w sprawie przedsięwzięć mogących znacząco oddziaływać na środowisko (Dz.U. 2019 poz. 1839);
- Ustawa z dnia 13 września 1996 r. o utrzymaniu czystości i porządku w gminach (t.j. Dz. U. z 2024 r. poz. 399);
- Ustawa z dnia 23 lipca 2003 r. o ochronie zabytków i opiece nad zabytkami (t.j. Dz. U. z 2024 r. poz. 1292);
- Ustawa z dnia 27 kwietnia 2001 r. Prawo ochrony środowiska (t.j. Dz. U. z 2024 r. poz. 54 ze zm.);
- Ustawa z dnia 27 marca 2003 r. o planowaniu i zagospodarowaniu przestrzennym (t.j. Dz. U. z 2024 r. poz. 1130);
- Ustawa z dnia 28 września 1991 r. o lasach (t.j. Dz. U. z 2024 r. poz. 530 ze zm.);
- Ustawa z dnia 3 lutego 1995 r. o ochronie gruntów rolnych i leśnych (t.j. Dz. U. z 2024 r. poz. 82);
- Ustawa z dnia 3 października 2008 r. o udostępnianiu informacji o środowisku i jego ochronie, udziale społeczeństwa w ochronie środowiska oraz o ocenach oddziaływania na środowisko (t.j. Dz. U. z 2024 r. poz. 1112);
- Ustawa z dnia 7 czerwca 2001 r. o zbiorowym zaopatrzeniu w wodę i zbiorowym odprowadzaniu ścieków (t.j. Dz. U. z 2024 r. poz. 757);
- Ustawa z dnia 9 czerwca 2011 r. Prawo geologiczne i górnicze (t.j. Dz. U. z 2024 r. poz. 1290);
- Ustawa z dnia 14 grudnia 2012 r. o odpadach (t.j. Dz. U. z 2023 r. poz. 1587 ze zm.);
- Ustawa z dnia 16 kwietnia 2004 r. o ochronie przyrody (t.j. Dz. U. z 2024 r. poz. 1478);
- Ustawa z dnia 20 lipca 2017 r. Prawo wodne (t.j. Dz. U. z 2024 r. poz. 1087 ze zm.).

Materiały źródłowe

- Bank Danych Lokalnych, GUS <https://bdl.stat.gov.pl>,
- Bank Danych o Lasach, <http://www.bdl.lasy.gov.pl>,
- *Biuletyn monitoringu klimatu Polski* – rok 2010 oraz 2024, <https://klimat.imgw.pl/pl/biuletyn-monitoring>,
- Centralny rejestr form ochrony przyrody <http://crfop.gdos.gov.pl/CRFOP/>,
- *Długookresowa Strategia Rozwoju Kraju – Polska 2030. Trzecia fala nowoczesności*,
- *Generalna Dyrekcja Ochrony Środowiska. Geoserwis mapy*, <http://www.geoserwis.gdos.gov.pl>;
- GIOŚ <http://gios.gov.pl/>,
- *Informatyczny System Osłony Kraju – ISOK, mapy zagrożenia powodziowego i mapy ryzyka powodziowego*, KZGW <http://www.isok.gov.pl>,
- Jędrzejewski W., Nowak S., Stachura K., Skierczyński M., Mysłajek R. W., Niedziałkowski K., Jędrzejewska B., Wójcik J. M., Zalewska H., Pilot M., Górny M., Kurek R.T., Ślusarczyk

- R. *Projekt korytarzy ekologicznych łączących Europejską Sieć Natura 2000 w Polsce*. Zakład Badania Ssaków PAN, Białowieża 2011,
- Kondracki J., 2014: *Geografia regionalna Polski*, PWN SA, Warszawa,
 - *Krajowy program ochrony powietrza do roku 2020 (z perspektywą do 2030)*, Ministerstwo Środowiska, Warszawa 2015,
 - *Lokalny Program Rewitalizacji dla Gminy Łomianki na lata 2017-2023*,
 - Lorenc H., 2005: *Atlas klimatu Polski*, IMGW Warszawa 2005,
 - Matuszkiewicz J. M., 2008: *Regionalizacja geobotaniczna Polski*, IGiPZ PAN, Warszawa,
 - Mazowiecki System Informacji Przestrzennej, <https://msip.wrotamazowska.pl/>,
 - *Objaśnienia do Mapy Geośrodowiskowej, Hydrogeologicznej Polski oraz Szczegółowej Mapy Geologicznej 1:50 000*, PIG, <https://geolog.pgi.gov.pl/>,
 - *Opracowanie ekofizjograficzne podstawowe Gminy Łomianki (2021)*,
 - *Pakiet klimatyczno-energetyczny 2021*,
 - Państwowy Instytut Geologiczny <https://www.pgi.gov.pl>,
 - *Plan gospodarowania wodami na obszarze dorzecza Wisły 2022*;
 - *Plan Zagospodarowania Przestrzennego Województwa Mazowieckiego 2018*,
 - *Polityka ekologiczna państwa 2030 – strategia rozwoju w obszarze środowiska i gospodarki wodnej*,
 - *Przystąpienie do opracowania projektu Program Ochrony Środowiska dla gminy Łomianki na lata 2025-2028 z perspektywą do roku 2032*,
 - *Program ochrony środowiska dla Województwa Mazowieckiego do roku 2022*,
 - *Roczna ocena jakości powietrza w województwie mazowieckiej za 2024 r.*, GIOŚ 2025,
 - *Stan środowiskowy wód podziemnych w Polsce*, Państwowa Służba Hydrologiczna, 2019,
 - *Strategia Rozwoju Gminy Łomianki na lata 2016-2030*,
 - *Strategia Rozwoju Województwa Mazowieckiego do 2030 roku*,
 - *Strategiczny plan adaptacji sektorów i obszarów wrażliwych na zmiany klimatu do roku 2020 z perspektywą do roku 2030*,
 - *Studium uwarunkowań i kierunków zagospodarowania przestrzennego miasta i gminy Łomianki*,
 - System Osłony Przeciwosuwiskowej – SOPO, PIG <http://geoportal.pgi.gov.pl>,
 - *Plan gospodarki odpadami dla województwa mazowieckiego 2024*.

Spis rycin i tabel

Ryc. 1 Położenie obszaru opracowania na tle obrębów ewidencyjnych Gminy Łomianki.....	12
Ryc. 2 Obszar opracowania na tle ortofotomapy z 2024 r.	12
Ryc. 3 Rysunek miejscowego planu zagospodarowania przestrzennego „Sadowa Południe”.....	14
Ryc. 4 Formy ochrony przyrody w rejonie obszaru opracowania.....	32
Ryc. 5 Warszawski Obszar Chronionego Krajobrazu w rejonie obszaru opracowania	33
Ryc. 6 Ponadlokalne korytarze ekologiczne w rejonie obszaru opracowania (opracowanie własne na podstawie: „Projektu korytarzy ekologicznych łączących Europejską Sieć Natura 2000 w Polsce” Zakładu Badania Ssaków PAN).....	34
Tab. 1. Charakterystyka jednolitych części wód powierzchniowych na obszarze opracowania.....	18
Tab. 2. Charakterystyka jednolitych części wód podziemnych na obszarze opracowania.....	20
Tab. 3 Wskaźniki klimatyczne w Gminie Łomianki na podstawie danych Instytutu Meteorologii i Gospodarki Wodnej.....	20
Tab. 4 Ocena jakości powietrza w strefie mazowieckiej za rok 2024 – kryterium ochrony zdrowia (źródło: GIOŚ, 2025).....	21
Tab. 5 Ocena jakości powietrza w strefie mazowieckiej za rok 2024 – kryterium ochrony roślin (źródło: GIOŚ, 2025).....	21
Tab. 6 Przewidywane oddziaływanie realizacji zapisów planu na poszczególne elementy środowiska.....	40
Tab. 7 Ocena określonych w Planie warunków zagospodarowania terenu.....	41
Tab. 8 Ocena wpływu ustaleń projektu planu na zakazy ustanowione dla WOChK	45

OŚWIADCZENIE

Oświadczam, że autorem prognozy oddziaływania na środowisko, zgodnie z wymogami art. 51 ust. 2 pkt. 1 lit. f oraz art. 74a ust. 2 ustawy z dn. 3 października 2008 r. o udostępnianiu informacji o środowisku i jego ochronie, udziale społeczeństwa w ochronie środowiska oraz o ocenach oddziaływania na środowisko (t.j. Dz. U. z 2024 r. poz. 1112) jest osoba, która ukończyła, w rozumieniu przepisów o szkolnictwie wyższym, jednolite studia magisterskie na kierunku związanym z kształceniem w obszarze nauk przyrodniczych z dziedzin nauk biologicznych oraz nauk o Ziemi i brała udział w przygotowaniu co najmniej 5 prognoz oddziaływania na środowisko.

Jestem świadoma odpowiedzialności karnej za złożenie fałszywego oświadczenia.

Agnieszka Michalska